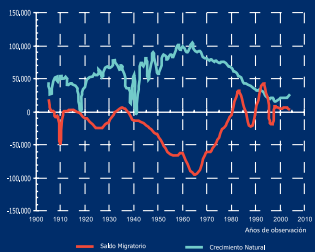


Las migraciones

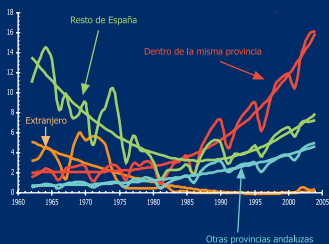
El movimiento migratorio

Evolución histórica del saldo migratorio y del crecimiento natural



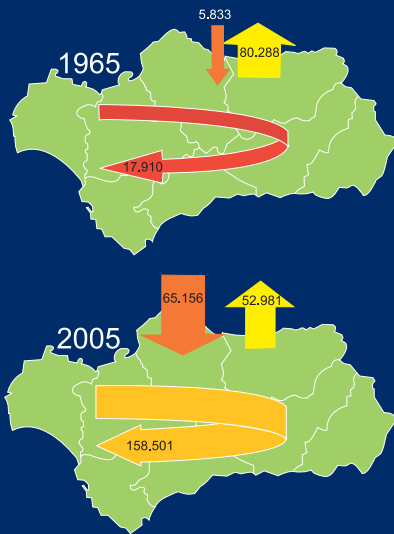
La emigración hacia el resto de España y hacia el extranjero ha dominado la historia demográfica reciente de Andalucía. Este es el principal motivo por el que el saldo migratorio andaluz, es decir, el número de inmigrantes menos el de emigrantes, ha sido fuertemente negativo hasta la mitad de los años setenta. Tanto es así que, entre 1961 y 1975, las salidas netas sumaron más de un millón de personas en una población alto interior a los seis millones de habitantes. A partir de la segunda mitad de la década de los setenta, esta situación se redujo considerablemente gracias a la disminución de estas salidas y al retorno de andaluces. En la actualidad, el crecimiento de la población depende cada vez más de la inmigración.

Emigraciones en Andalucía según tipo



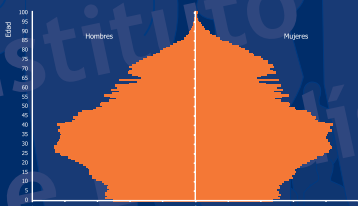
De todos los posibles destinos a los que se ha dirigido los emigrantes andaluces o lo largo del siglo XX, el resto de España ha sido, al menos hasta 1984, el que ha predominado. A partir de esta fecha, sin embargo, dominan los movimientos dentro de la misma provincia. En los últimos años se manifiesta nuevamente un repunte de la emigración hacia el resto de España, compensada por llegadas equiparables desde el resto de España y Andalucía. También se advierte un paulatino aumento del movimiento a otras provincias de la comunidad, al mismo tiempo que la emigración hacia el extranjero es prácticamente inexistente.

Migraciones interiores y con el resto de España



Extranjeros Una inmigración joven

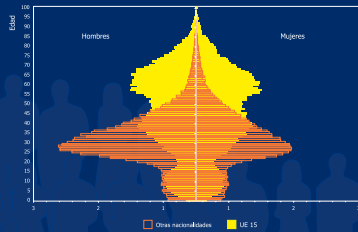
Pirámide de población con nacionalidad española



Pirámide de población con nacionalidad extranjera



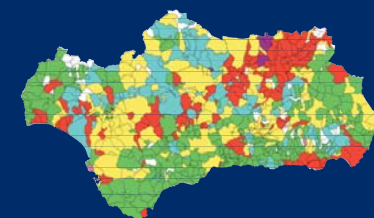
Pirámide de población extranjera según nacionalidad



La pirámide de población extranjera pone de manifiesto una neta concentración de jóvenes-adultos. De hecho, el 58% de los extranjeros residentes en Andalucía tiene entre 15 y 30 años, lo que pone de manifiesto su carácter de inmigración laboral. Esta concentración es más acusada entre los extranjeros procedentes de países extracomunitarios (76%), mientras que los extranjeros del resto de la Unión Europea se concentran en edades superiores.

Extranjeros

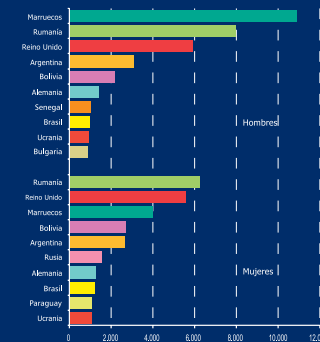
¿Y dónde van?



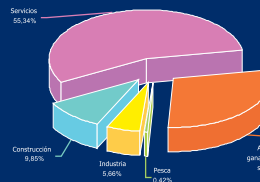
■ África
■ América Central y del Sur
■ Europa (Unión Europea)
■ Resto de Europa
■ América del Norte
■ Asia
■ No representativo

Se observa que la mayoría de los extranjeros se concentra fundamentalmente en las zonas costeras. Esto tiene una explicación desde el punto de vista turístico, ya que son muchos los extranjeros de la Unión Europea de los 15, con una estructura de población en la que predominan las edades más altas, que se instalan en la costa andaluza buscando el sol, la playa y el descanso. El resto de nacionalidades, con una estructura mucho más joven, también se concentra en las mismas áreas geográficas, pero en este caso la explicación se debe buscar en razones de trabajo, pues la ocupación principal de esta población extranjera es el sector servicios y, dentro de él, la hostelería.

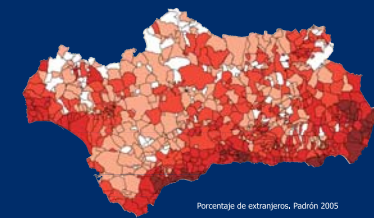
¿De dónde vienen?



¿En qué sectores trabajan?



La proporción de inmigrantes no es igual en todos los municipios



Porcentaje de extranjeros, Padrón 2005

■ Menos de 0,50
■ De 1,50 a 3,99
■ De 0,50 a 1,49
■ De 4,00 a 14,99
■ Más de 14,99