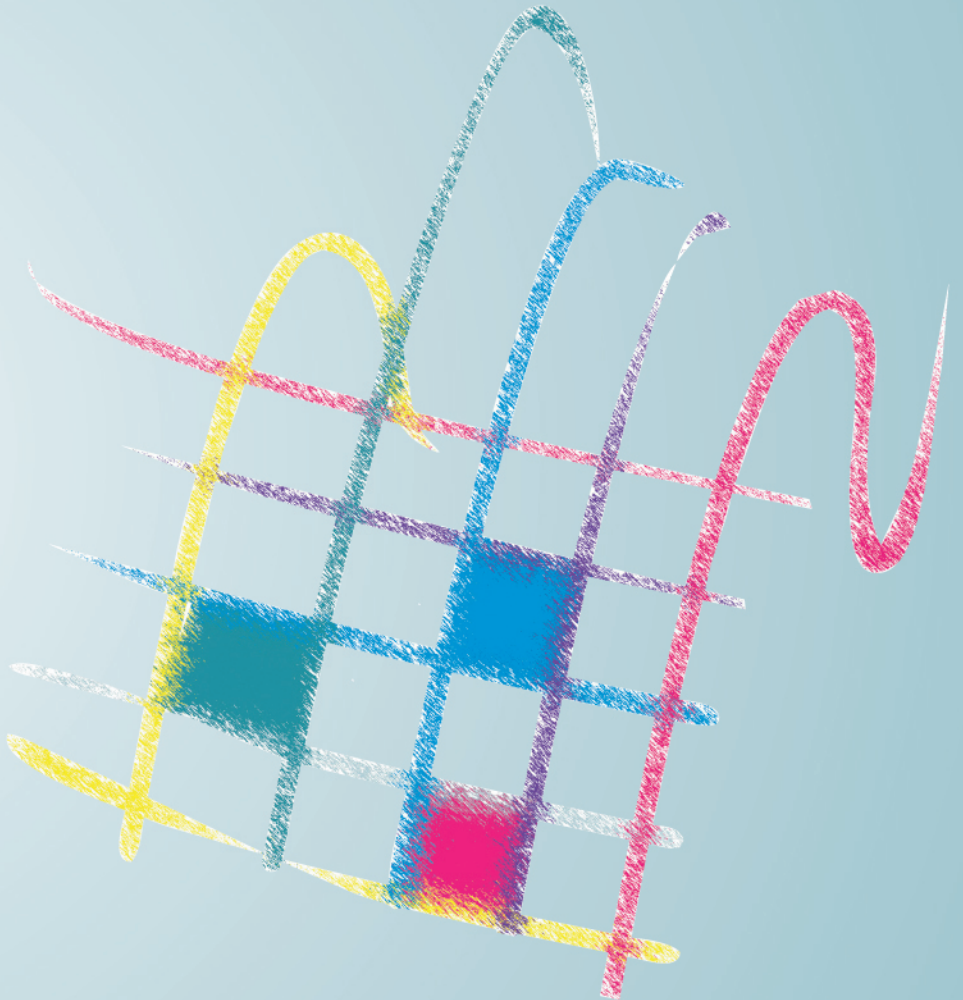


Huelva. Datos Básicos 2008



Instituto de Estadística de Andalucía
CONSEJERÍA DE ECONOMÍA Y HACIENDA

Delegación Provincial de Huelva

**Huelva. Datos Básicos
2008**

Instituto de Estadística de Andalucía

Pabellón de Nueva Zelanda

C/ Leonardo Da Vinci, 21

Isla de la Cartuja

41071 Sevilla

Teléfono: 955 03 38 00

Fax: 955 03 38 16 - 17

www.juntadeandalucia.es/institutodeestadistica

Huelva. Datos Básicos 2008



Instituto de Estadística de Andalucía
CONSEJERÍA DE ECONOMÍA Y HACIENDA

Delegación Provincial de Huelva

Datos catalográficos

HUELVA datos básicos 2008/ Instituto de Estadística de Andalucía. -- Sevilla : IEA, 2008
69p. ; 24 cms. -- (Estadísticas de síntesis)
D.L. SE. 398-2002
ISSN 1579-0037
ISBN 978-84-96659-58-2
1. Datos estadísticos. 2. Huelva (Provincia). I. Instituto de Estadística de Andalucía. II. Serie 908(460.354)(083.41)

Símbolos

.. Dato no disponible
- Valor nulo

Siglas

INE. Instituto Nacional de Estadística
INEM. Instituto Nacional de Empleo
IEA. Instituto de Estadística de Andalucía

Internet

Huelva. Datos Básicos 2008 se difunde íntegramente a través de internet en el WEB del Instituto de Estadística de Andalucía, accesible en la dirección electrónica:
<http://www.juntadeandalucia.es/institutodeestadistica>

Año de edición: 2008 Instituto de Estadística de Andalucía

Instituto de Estadística de Andalucía

I.S.S.N.: 1579-0037
I.S.B.N.: 978-84-96659-58-2
Depósito Legal: SE. 398-2002
Tirada: 3.000 ejemplares

Impreso en Andalucía

Índice

1	Territorio y medio ambiente	9
2	Población	11
3	Educación	14
4	Mercado de trabajo	17
5	Salud y sanidad	22
6	Sector primario	26
7	Sector industrial	29
8	Urbanismo, vivienda y construcción	32
9	Transportes y comunicaciones	35
10	Precios, comercio y turismo	37
11	Actividad financiera y empresarial	42
12	Cuentas de las administraciones públicas	46
13	Protección social	48
14	Participación	52
15	Cultura y tiempo libre	55
16	Grandes cifras de la economía	60
17	Información específica	62
Anexo	Datos municipales	64

1

Territorio y medio ambiente

1.1. Municipios según extensión superficial, densidad y temperatura. Año 2006

	Huelva	Andalucía
Extensión superficial		
Menos de 5 Km ²	-	13
De 5 a 14 Km ²	5	70
De 15 a 29 Km ²	9	116
De 30 a 49 Km ²	14	125
De 50 a 99 Km ²	16	182
De 100 a 199 Km ²	17	143
De 200 a 499 Km ²	17	102
De 500 a 999 Km ²	1	17
Más de 1.000 Km ²	-	2
Densidad (hab./Km²)	48,5	91,1
Temperaturas*		
Máxima	33,5	37,2
Mínima	4,6	0,5

Consejería de Obras Públicas y Transportes. La producción de estadísticas por parte del servicio competente de la Consejería de Obras Públicas y Transportes hace referencia a diversos aspectos: territorio, urbanismo, vivienda y suelo, infraestructuras y servicios del transporte por carretera, ferrocarril, marítimo y aeroportuario.

FUENTES: Consejería de Obras Públicas y Transportes. Instituto de Cartografía de Andalucía
 Consejería de Medio Ambiente
 INE. Revisión del Padrón municipal de habitantes a 1 de enero de 2006

* La temperatura está tomada en la Ronda Este.

1.2. Demanda media de agua para uso urbano según sistemas de abastecimiento. Año 2005

Sistema de abastecimiento ^a	Demanda de agua		Fuente de suministro
	Población atendida ^b	(hm ³ /año)	
Huelva			
Huelva (capital)	142.284	15,6	Superficial
Condado de Huelva	77.618	8,2	Superficial/subterránea
Costa de Huelva	157.929	16,7	Superficial
Cuenca Minera	13.484	1,1	Superficial
Andévalo	26.618	2,5	Superficial/subterránea
Total	417.933	44,1	
Andalucía	6.053.593	656,0	

FUENTE: Consejería de Medio Ambiente

^a Municipios mayores de 15.000 habitantes y agrupaciones municipales constituidas para la gestión del abastecimiento y/o saneamiento.

^b Censo de población 2001.

1.3. Estaciones de depuración de aguas residuales. Año 2006

	Huelva	Andalucía
Ámbito continental		
Número de estaciones	50	431
Población atendida	164.930	3.866.580
Carga equivalente (hab)*	282.361	6.075.632
Ámbito litoral		
Número de estaciones	10	66
Población atendida	259.896	2.322.423
Carga equivalente (hab)*	469.178	3.963.279

FUENTE: Consejería de Medio Ambiente

* Número teórico de personas que generarían un volumen de aguas residuales equivalente a la suma de las producidas por la población, la industria y las actividades agroganaderas.

1.4. Recogida de vidrio, envases ligeros, papel y cartón. Año 2005

	Huelva	Andalucía
Vidrio		
Toneladas recicladas	2.374	59.917
Kilogramos por habitante	4,9	7,6
Número de contenedores	1.120	18.920
Habitantes por contenedor	432	415
Envases ligeros		
Toneladas recicladas	2.311	52.223
Kilogramos por habitante	5	7
Número de contenedores	4.403	39.304
Habitantes por contenedor	108	182
Papel y cartón		
Toneladas recicladas	2.339	77.613
Kilogramos por habitante	5	11
Número de contenedores	1.203	18.386
Habitantes por contenedor	396	390

FUENTES: Consejería de Medio Ambiente. Ecovidrio. Ecoembes

Ecovidrio. Es una asociación sin ánimo de lucro encargada de la gestión del reciclado de los residuos de envases de vidrio en toda España para cumplir los objetivos legales. Están representados todos los sectores relacionados con el reciclado de vidrio: envasadores y embotelladores, recuperadores y fabricantes. Su gestión se financia con los fondos que las empresas envasadoras pagan por cada envase que comercializan.

Consejería de Medio Ambiente. El Informe de Medio Ambiente, de periodicidad anual, ofrece las estadísticas producidas tanto por la Consejería de Medio Ambiente como por otros organismos, que permiten conocer la situación del medio ambiente en Andalucía con relación al resto de España y en el contexto internacional. Su organización se basa en los grandes temas ambientales: clima, suelo, agua, litoral, biodiversidad, espacios naturales protegidos, espacios forestales, calidad del aire, residuos, energía, medio ambiente urbano, prevención ambiental y corrección de impactos, riesgos naturales, educación y formación ambiental, sociedad y participación, investigación e información ambiental, presupuestos medioambientales, población y sectores productivos, y planificación.

1.5. Superficies incendiadas según tipos y causas. Año 2006

	Huelva	Andalucía
Siniestros		
Conatos	115	713
Incendios	28	183
Total	143	896
Superficie afectada		
Superficie arbolada	218,0	1.028,6
Superficie matorral	393,2	2.134,3
Total	611,2	3.162,9
Causas		
Intencionados	33	242
Negligencias	52	252
Naturales	9	74
Accidentales	16	90
Desconocidas	33	238

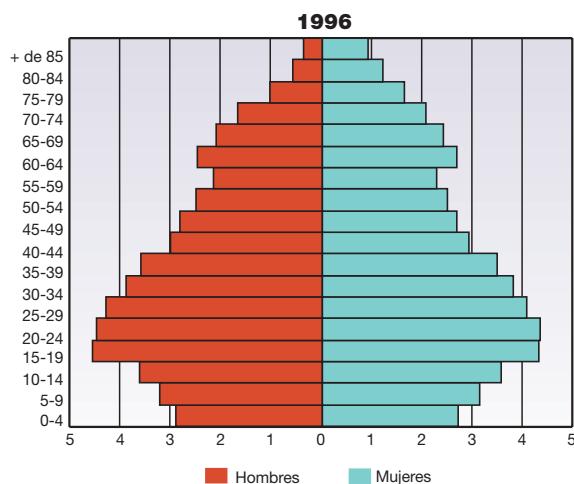
FUENTE: Consejería de Medio Ambiente

Ecoembes. Es una sociedad anónima sin ánimo de lucro, dedicada al diseño y desarrollo de sistemas encaminados a la recogida selectiva y recuperación de envases usados y residuos de envases, a fin de garantizar el cumplimiento de ley. Actualmente, tiene autorizado su Sistema de Gestión en todas las Comunidades Autónomas. Colabora con ellas y los Ayuntamientos en la recogida selectiva de residuos de envases, financiando la diferencia de coste entre el sistema ordinario de recogida de residuos sólidos urbanos y los nuevos sistemas de recogida selectiva de residuos de envases. Las empresas envasadoras acogidas al SIG, aportan una cantidad que varía en función de la cantidad de los envases puestos en el mercado, financiando así las actividades de Ecoembes.

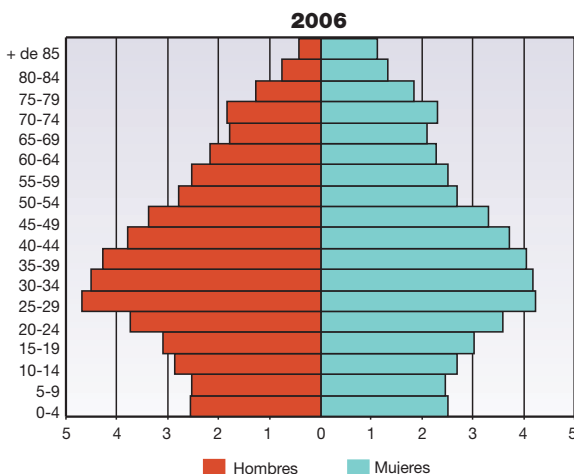
2

Población

2.1. Pirámides de Población de la provincia de Huelva. Años 1996 y 2006 (porcentaje)



Población Total por sexo. Año 1996
 Mujeres 229.959
 Hombres 224.775



Población Total por sexo. Año 2006
 Mujeres 246.118
 Hombres 246.056

Censos de población y padrones de habitantes.

El censo de población se define como un conjunto de operaciones consistentes en recopilar, resumir, valorar, analizar y publicar los datos de carácter demográfico, económico y social de todos los habitantes de un país y de sus divisiones político-administrativas, referidos a un momento dado.

En España los censos se realizan cada diez años. El último realizado es el del año 2001, conjuntamente con el censo de viviendas.

El organismo responsable en la elaboración de estos censos es el INE.

Por su parte, el Padrón Municipal de Habitantes es un registro administrativo, donde constan los vecinos de un municipio. A través de este registro es posible conocer determinadas características demográficas de la población residente en los municipios de España.

A partir de la ley 4/1996 de 10 de enero, se establecen los dispositivos necesarios para procurar la coordinación entre los padrones de todos los municipios y así implantar un Padrón Continuo.

De este modo, en la actualidad el padrón es un documento vivo que se actualiza constantemente por la Oficina del Padrón de cada ayuntamiento, mediante la inscripción de los nacidos de padres residentes y de los que fijan su residencia en el municipio procedentes de otros municipios o del extranjero. Cada ciudadano tiene la obligación de comunicar el alta en el municipio al que se traslada. Hasta la ley 4/1996, existía también la obligación de pedir la baja del municipio de origen, trámite que desaparece con la confrontación de los padrones de todos los municipios de la nación.

No obstante y aunque con el tiempo se estén introduciendo mejoras significativas en el control estadístico de la población española, los censos siguen constituyendo un instrumento de extraordinaria riqueza informativa, e ineludible cumplimiento por parte de la Administración.

FUENTES: INE. Revisión del padrón municipal de habitantes a 1 de enero de 2006
 INE. Padrón municipal de habitantes a 1 de mayo de 1996

2.2. Evolución de los principales indicadores demográficos. Años 1985, 1995 y 2005

	1985		1995		2005	
	Huelva	Andalucía	Huelva	Andalucía	Huelva	Andalucía
ICF ^a	2,06	1,99	1,36	1,36	1,39	1,44
Edad media a la maternidad	28,13	28,46	29,22	29,49	30,05	30,38
Esperanza de vida al nacer ^b						
Mujeres	78,31	78,71	80,50	80,73	82,40	82,24
Hombres	72,32	72,20	73,93	73,58	75,70	75,95
Esperanza de vida a los 65 años						
Mujeres	17,40	17,48	19,07	18,93	19,87	19,80
Hombres	13,67	14,15	15,26	15,24	15,73	16,24
Tasa de mortalidad infantil ^c						
Niñas	11,40	9,44	5,20	5,62	4,09	3,85
Niños	11,00	10,74	5,93	7,00	3,60	4,91
Indicador coyuntural de primonupcialidad ^d						
Mujeres	67,23	70,42	59,54	62,67	61,45	62,46
Hombres	66,81	70,82	56,99	59,84	55,12	56,86
Edad media al primer matrimonio						
Mujeres	23,83	23,92	26,19	26,19	28,45	28,34
Hombres	26,36	26,23	28,36	28,15	30,40	30,18

FUENTE: IEA. Sistema de Información Demográfica de Andalucía

^a Indicador coyuntural de fecundidad: Número medio de hijos por mujer en edad fértil.

^b Esperanza de vida a la edad x: El número medio de años que puede esperar vivir una persona de edad x.

^c Tasa de mortalidad infantil: Cociente entre las defunciones de menores de un año y los nacidos en ese año, expresado en tanto por mil.

^d Indicador coyuntural de primonupcialidad: Mide la intensidad de la nupcialidad en un periodo determinado para el caso de matrimonio de solteros, expresado en tanto por cien.

Sistema de Información Demográfica de Andalucía. Es una publicación realizada por el Instituto de Estadística de Andalucía, que presenta una visión de conjunto de lo que ha sido la evolución de la población andaluza a partir del siglo XX. Esta evolución se detalla en cada uno de sus componentes: mortalidad, nupcialidad, natalidad y migraciones. Para ello se ha realizado la recopilación de gran parte de la información disponible hasta hoy, sobre la

historia demográfica de Andalucía. A partir de ésta se han elaborado los indicadores mejor adaptados a los objetivos perseguidos, dentro de lo permitido, por el detalle y calidad de datos disponibles en cada momento histórico. Se pretende con ello ofrecer, de una manera ordenada y sistemática, un gran conjunto de información demográfica con objeto de facilitar su utilización a los interesados en esta materia.

2.3. Inmigración, emigración, saldos migratorios y tasas. Año 2005^a

	Huelva	Andalucía
Inmigraciones		
Mujeres	6.505	108.193
Hombres	8.465	115.464
Emigraciones		
Mujeres	6.213	102.324
Hombres	6.931	109.158
Saldo migratorio		
Mujeres	292	5.869
Hombres	1.534	6.306
Tasa emigración^b		
Mujeres	12,84	13,04
Hombres	14,33	13,91

FUENTE: IEA. Estadística de Variaciones Residenciales en Andalucía.

^a No se incluyen las migraciones internacionales.

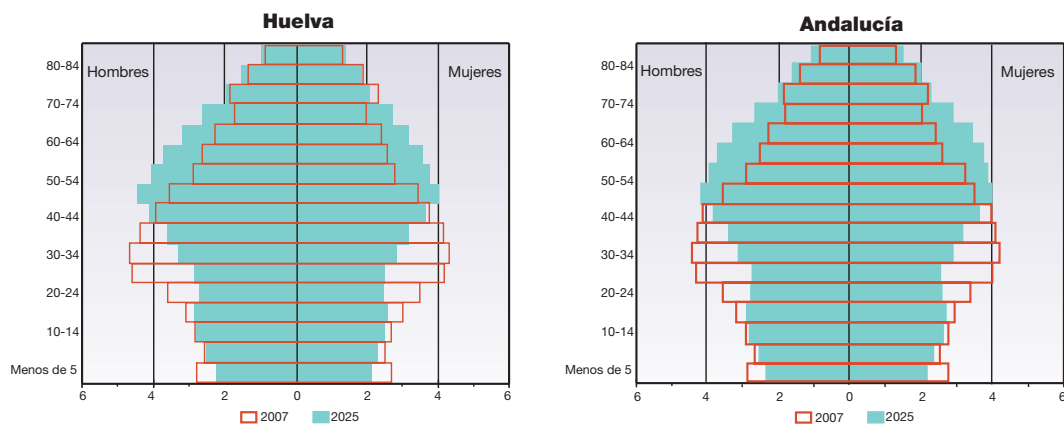
^b Tasa de emigración: (Emigraciones/Población)* 1.000.

2.4. Inmigraciones de nacionalidad extranjera por sexo y nacionalidad. Año 2006

	Mujeres		Hombres	
	Huelva	Andalucía	Huelva	Andalucía
Unión Europea (25)	1.276	12.643	1.061	13.983
Resto de Europa	1.126	10.284	1.014	9.801
África	432	7.347	904	17.302
América del Norte	23	643	12	565
América Central	46	1.215	32	765
América del Sur	546	15.897	502	14.102
Asia	44	1.504	83	2.290
Oceanía	1	39	-	33
Apátridas	-	1	-	3
Total	3.494	49.573	3.608	58.844

FUENTE: IEA. Estadística de Variaciones Residenciales en Andalucía

2.5. Pirámides de Población proyectada. Años 2007 y 2025 (porcentaje)



FUENTE: IEA. Estimaciones provisionales

Proyecciones de la población. La gestión pública, en sus diversos campos, es en buena parte una actividad de previsión y planificación que se apoya necesariamente en un conocimiento de las tendencias futuras de la población, de su estructura y su distribución espacial. Por esa razón la elaboración

de proyecciones de población constituye hoy en día una tarea ineludible para cualquier organismo público de estadística. Así, el Instituto de Estadística de Andalucía viene realizando y difundiendo desde el año 1995 proyecciones de población para distintos ámbitos temporales y territoriales.

3

Educación

3.1. Profesorado de enseñanza universitaria y no universitaria, según régimen, nivel educativo y sexo. Curso 2005-2006

	Mujeres		Hombres	
	Huelva	Andalucía	Huelva	Andalucía
Educación infantil y educación primaria	2.158	33.204	812	12.329
Educación secundaria y formación profesional ^a	1.801	26.357	1.760	26.857
Educación especial ^b	163	2.914	58	760
Educación de adultos	113	1.207	70	729
Educación de régimen especial	69	1.463	82	1.741
Educación universitaria ^c	303	5.226	522	10.428
Total	4.607	70.371	3.304	52.844

FUENTES: Ministerio de Educación y Ciencia. Estadística de las Enseñanzas no universitarias
INE. Estadística de la Enseñanza Universitaria

^a Incluye el profesorado que imparte Programas de Garantía Social.

^b Profesorado de centros específicos de Educación especial. El profesorado que atiende al alumnado integrado en centros ordinarios, se clasifica por el nivel educativo que cursa el alumnado atendido.

^c En la provincia de Sevilla se han sumado los datos de la Universidad de Sevilla y los de la Universidad Pablo de Olavide.

Estadística de las Enseñanzas no universitarias.

Realizada por la Oficina de Estadística del Ministerio de Educación y Ciencia, muestra los resultados más recientes de las estadísticas estatales de la educación no universitaria, realizadas en el marco de cooperación establecido con las Comunidades Autónomas. Las variables que analiza son básicamente los centros educativos, y sus características según titularidad y nivel de enseñanza impartido, y profesorado y alumnado según las características anteriores.

Estadística de Enseñanza Universitaria.

La elabora el INE y recoge las características más relevantes del alumnado, del personal docente, los centros y los estudios de doctorado. También presenta series anuales de la última década en la enseñanza superior, incluyéndose todos los estudios universitarios, equivalentes a universitarios y estudios artísticos de la LOGSE de grado superior.

3.2. Alumnos matriculados en enseñanza según régimen y sexo. Curso 2005 - 2006

	Mujeres		Hombres		Total	
	Huelva	Andalucía	Huelva	Andalucía	Huelva	Andalucía
Educación infantil ^a	8.093	124.371	8.396	131.650	16.489	256.021
Educación primaria ^b	14.608	242.088	15.440	254.889	30.048	496.977
Educación secundaria ^c	19.561	317.398	19.415	317.664	38.976	635.062
Educación especial ^d	4.065	51.828
Educación de adultos	7.612	87.889
Educación régimen especial	3.475	65.421
Formación Profesional de grado superior	1.024	19.497	958	17.784	1.982	37.281
Total	43.286	703.354	44.209	721.987	102.647	1.630.479

FUENTE: Consejería de Educación

^a Se incluye alumnado de Educación Especial integrado.

^b No se incluye alumnado de Educación Especial integrado.

^c Incluye alumnado de todos los niveles educativos que comprenden las enseñanzas secundarias: ESO, Bachillerato, Ciclos formativos, Enseñanza Secundaria de Adultos y Programas de Garantía Social en centros educativos y de actuaciones. También se incluyen los alumnos de educación especial en secundaria, tanto integrados como en unidades específicas.

^d Incluye los alumnos de Educación Secundaria de Programas de Garantía Social en actuaciones.

Consejería de Educación. La Unidad de Estadística de la Consejería elabora detallada información sobre la educación en Andalucía, abarcando todos los niveles educativos y ofreciendo un nivel de desagregación muy alto. Incluye información por edades, de alumnado

extranjero por nacionalidad, por idioma seleccionado como obligatorio y segundo idioma, tasas de escolarización, alumnado de educación especial por tipo de necesidad, entre otras variables.

3.3. Alumnado matriculado y graduado según rama^a. Curso 2005-2006

	Huelva	Andalucía
Matriculados		
Ciencias Experimentales	703	19.203
Ciencias de la Salud	433	21.785
Ciencias Sociales y Jurídicas	6.093	117.717
Humanidades	422	20.664
Enseñanzas Técnicas	2.757	53.939
Total	10.408	233.308
Graduados^b		
Ciencias Experimentales	94	2.634
Ciencias de la Salud	119	3.646
Ciencias Sociales y Jurídicas	982	16.654
Humanidades	169	3.484
Enseñanzas Técnicas	395	5.262
Total	1.759	31.680

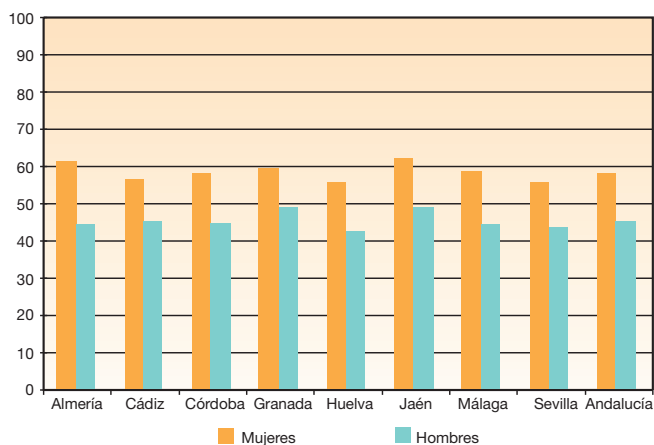
FUENTE: Estadística sobre la Estructura de la Enseñanza Universitaria en Andalucía. Consejería de Innovación, Ciencia y Empresa

^a En la provincia de Sevilla se han sumado los datos de la Universidad de Sevilla y los de la Universidad Pablo de Olavide, estando ambos incluidos en el total de Andalucía.

^b Datos del curso 2004-2005.

3.4. Tasas de idoneidad* a los 15 años por sexo. Curso 2005-2006

(porcentaje)



FUENTE: Consejería de Educación. Elaboración propia

*Tasa de idoneidad: porcentaje de alumnado de la edad considerada que se encuentra matriculado en el curso teórico correspondiente a esa edad. A los 15 años el curso teórico correspondiente es 4º de ESO, 2º de BUP o 2º de FP2.

Estadística sobre la Estructura de la Enseñanza Universitaria en Andalucía. Esta estadística es elaborada por la Consejería de Innovación, Ciencia y Empresa, y permite conocer la distribución del alumnado, matriculado y graduado de primer, segundo

y tercer ciclo en las universidades andaluzas, desagregados por ciclo, rama, sexo, centro, titulación, tipo de plan, nacionalidad y edad; las tesis leídas y aprobadas; y del profesorado y el personal de Administración y Servicios.

3.5. Alumnos formados en cursos de formación ocupacional por sexo y edad. Años 2001 y 2006

	Mujeres		Hombres	
	Huelva	Andalucía	Huelva	Andalucía
2001				
Edad				
Menos de 25 años	251	12.954	162	7.594
De 25 a 34 años	244	11.125	146	5.827
De 35 años y más	88	5.287	46	2.348
Total	583	29.366	354	15.769
2006*				
Edad				
Menos de 25 años	1.124	11.779	933	7.672
De 25 a 34 años	1.096	11.978	569	6.146
De 35 años y más	983	11.918	421	3.842
Total	3.203	35.675	1.923	17.660

FUENTE: Ministerio de Trabajo y Asuntos Sociales. Anuario de estadísticas laborales y de asuntos sociales

* Datos provisionales.

Ministerio de Trabajo y Asuntos Sociales. A través del *Anuario de Estadísticas Laborales y de Asuntos Sociales*, el Ministerio pone a disposición del usuario de información estadística un amplio conjunto de informaciones relacionadas principalmente

con el mercado de trabajo. En lo que interesa a este capítulo, hay que resaltar la información proporcionada en cuanto a la Formación Ocupacional, con datos relativos a cursos y alumnos matriculados en dicha modalidad.

4

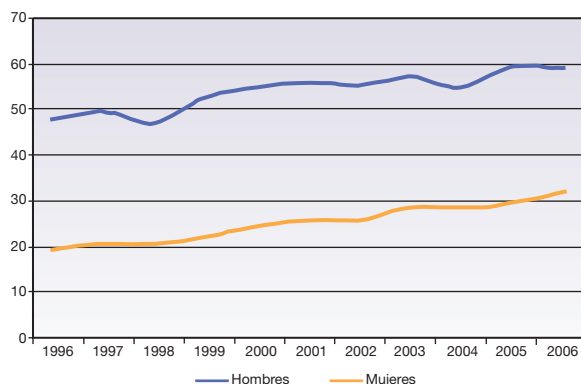
Mercado de trabajo

4.1. Evolución de la población de 16 y más años según relación con la actividad y sexo. Años 2001 y 2006 (miles de personas) (media anual)

	2001		2006	
	Huelva	Andalucía	Huelva	Andalucía
Mujeres				
Activas	62,5	1.100,3	79,5	1.412,1
Ocupadas	49,7	805,5	64,1	1.158,7
Paradas	12,8	294,7	15,4	253,4
Inactivas	127,8	1.932,3	119,0	1.865,1
Total	190,3	3.032,6	198,5	3.277,2
Hombres				
Activos	112,2	1.866,6	131,7	2.150,1
Ocupados	102,2	1.607,2	116,7	1.951,6
Parados	10,1	259,4	15,0	198,5
Inactivos	71,0	1.014,8	68,1	1.012,3
Total	183,8	2.891,1	199,8	3.162,4

FUENTE: IEA. Explotación de la Encuesta de Población Activa del INE

4.2. Evolución de la tasa de empleo* por sexo. Periodo 1996-2006 (porcentaje)



FUENTE: IEA. Explotación de la Encuesta de Población Activa del INE

*Tasa de empleo: cociente expresado en porcentaje entre población ocupada y la población de 16 y más años.

Encuesta de Población Activa (EPA). La EPA, que realiza el INE desde 1964, es una investigación continua y de periodicidad trimestral dirigida a la población que reside en viviendas familiares. Su objetivo es conocer la actividad económica en lo relativo a su componente humano. En este sentido, a finalidad principal de la EPA es obtener datos de la fuerza de trabajo y de sus diversas categorías (activos, ocupados, parados e inactivos) y obtener clasificaciones de estas categorías según diversas variables. Se trata de una operación de carácter muestral que abarca en el ámbito nacional, aproximadamente, a 65.000 familias al trimestre, quedando reducida en la práctica a aproximadamente 60.000 familias entrevistadas de manera efectiva que equivalen a unas 180.000 personas.

La metodología de la encuesta se modificó en el primer trimestre de 2005 por varias causas: la necesidad de adecuarse a la nueva realidad demográfica y laboral de nuestro país, debida especialmente al aumento del número de extranjeros residentes; la incorporación de la nueva normativa europea siguiendo las normas de la Oficina Estadística de la Unión Europea (EUROSTAT); y por último, la introducción de mejoras en el método de recogida.

En la revisión actual, se usan proyecciones basadas en el Censo de 2001. Estas revisiones obligan a retocar las cifras anteriores, afectando a las series desde 1996. Sin embargo, los cambios más notables se producen en los años más recientes.

4.3. Evolución de la población ocupada según sexo y estudios terminados. Años 2001 y 2006 (miles de personas) (media anual)

	2001		2006	
	Huelva	Andalucía	Huelva	Andalucía
Mujeres				
Analfabetas y sin estudios	4,6	68,5	2,4	49,2
Estudios primarios	16,1	127,3	5,9	117,9
Estudios secundarios y FP	20,0	419,1	40,2	683,9
Universitarios y otros	9,1	190,6	15,5	307,7
Total	49,7	805,5	64,1	1.158,7
Hombres				
Analfabetas y sin estudios	11,9	152,7	5,3	105,8
Estudios primarios	33,7	364,7	17,3	292,3
Estudios secundarios y FP	45,5	851,9	79,6	1.250,6
Universitarios y otros	11,0	237,9	14,6	302,9
Total	102,2	1.607,2	116,7	1.951,6

FUENTE: IEA. Explotación de la Encuesta de Población Activa del INE

4.4. Evolución de la población ocupada por sexo y sectores económicos. Años 2001 y 2006 (miles de personas) (media anual)

	2001		2006	
	Huelva	Andalucía	Huelva	Andalucía
Mujeres				
Agricultura	9,7	73,9	10,6	83,1
Industria	2,5	51,4	1,8	55,2
Construcción	0,7	9,7	1,4	18,2
Servicios	36,8	670,5	50,3	1.002,3
Total	49,7	805,5	64,1	1.158,7
Hombres				
Agricultura	16,7	203,0	18,8	171,5
Industria	20,1	241,9	13,8	260,8
Construcción	22,0	296,5	30,0	455,6
Servicios	43,3	865,9	54,1	1.063,8
Total	102,2	1.607,2	116,7	1.951,6

FUENTE: IEA. Explotación de la Encuesta de Población Activa del INE

Estadística de Empleo. El 3 de mayo de 2005 entró en funcionamiento el nuevo modelo de gestión denominado Sistema de Información de los Servicios Públicos de Empleo (SISPE), que integra la información relativa a las políticas activas de empleo y a las prestaciones por desempleo, que llevan a cabo los Servicios Públicos de Empleo, Estatal y Autonómicos.

Este nuevo sistema ha hecho necesario un cambio en la forma en que se determinan los colectivos que deben ser excluidos de las demandas pendientes, para obtener el paro registrado, conforme a la Orden Ministerial de marzo de 1985; además de suponer un notable esfuerzo en la actualización de la información que recogen estos servicios así como un importante intento de coordinación entre organismos actualmente transferidos a la mayoría de las Comunidades Autónomas. El principal indicador que surge de este proceso es el del “paro registrado”, que se publica mensualmente y que recibe una gran atención por parte de los medios de comunicación y la opinión pública en general.

Las variaciones en las nuevas cifras de paro registrado se deben, ante todo, a la corrección de

algunas inercias existentes en la aplicación de los criterios establecidos para el cálculo del paro registrado, en buena medida provocadas inicialmente por la ausencia de cruces de datos con otros procedentes de fuentes externas y, una vez incorporados éstos, por la no actualización automática de las claves asignadas a los demandantes. Una parte mucho menor del incremento proviene de los nuevos criterios introducidos en el SISPE.

La entrada en vigor del nuevo sistema supone una clara mejora de la forma de medir el paro registrado que hacía tiempo era reclamada por los estudiosos del mercado laboral y, de hecho, implícitamente por la Comisión Europea, que no aceptó sus cifras como indicador utilizable para los Planes Nacionales de Acción para el Empleo. Estas nuevas cifras desempeñan un papel importante en el sistema estadístico español y, si bien no pueden ni deben equipararse a las cifras de desempleo que ofrece la EPA, que son las que hay que utilizar como indicador oficial de desempleo, sí aportan elementos complementarios basados en la rapidez de su publicación y la posibilidad de desagregación territorial.

4.5. Paro registrado por sexo, edad y sectores económicos. Noviembre de 2007

	Mujeres		Hombres	
	Huelva	Andalucía	Huelva	Andalucía
Agricultura				
Menores de 25 años	377	1.810	333	2.009
Mayores de 25 años	2.730	16.725	1.575	12.715
Industria				
Menores de 25 años	41	1.376	118	2.094
Mayores de 25 años	857	24.882	850	18.657
Construcción				
Menores de 25 años	32	455	429	6.533
Mayores de 25 años	440	7.969	3.760	54.870
Servicios				
Menores de 25 años	761	14.805	497	9.399
Mayores de 25 años	8.922	174.429	4.242	76.958
Sin empleo anterior				
Menores de 25 años	872	12.934	515	7.896
Mayores de 25 años	2.768	53.692	454	8.446
Total				
Menores de 25 años	2.083	31.380	1.892	27.931
Mayores de 25 años	15.717	277.697	10.881	171.646

FUENTE: INEM-SPEE

4.6. Trabajadores afiliados a la Seguridad Social en alta laboral según sexo y edad. Año 2006*

	Mujeres		Hombres		No consta	
	Huelva	Andalucía	Huelva	Andalucía	Huelva	Andalucía
Edad						
De 16 a 29 años	21.898	340.233	27.426	441.523	-	-
De 30 a 39 años	24.708	380.428	33.814	534.673	-	-
De 40 a 49 años	19.271	311.513	28.081	458.854	-	3
De 50 y más años	13.809	230.082	22.554	354.492	-	4
No consta	10	150	7	204	-	1
Total	79.696	1.262.406	111.882	1.789.746	-	8

FUENTE: Ministerio de Trabajo y Asuntos Sociales

* Datos a diciembre.

4.7. Personal de la Junta de Andalucía por sexo y edad. Año 2005

	Mujeres		Hombres	
	Huelva	Andalucía	Huelva	Andalucía
Menos de 30 años	62	1.020	37	634
De 30 a 41 años	664	8.063	368	5.027
De 42 a 53 años	1.055	14.481	691	9.449
De 54 y más años	311	4.406	345	4.850
Total	2.092	27.970	1.441	19.960

FUENTE: Consejería de Justicia y Administración Pública

4.8. Evolución del número de beneficiarios de prestaciones por desempleo^a según sexo. Años 2001 y 2006

(miles de personas) (media anual)

	2001		2006	
	Huelva	Andalucía	Huelva	Andalucía
Mujeres	3,4	62,9	7,3	116,0
Hombres	6,9	103,9	8,6	122,2
IF^b	48,92	60,49	84,70	94,97

FUENTE: INEM-SPEE. Subdirección General de Prestaciones

^a Se incluyen tanto los beneficiarios de prestaciones de nivel contributivo como los que reciben subsidios de nivel asistencial, salvo los perceptores del subsidio de los eventuales agrarios.

Los beneficiarios del subsidio por desempleo incluyen la Renta Activa de Inserción.

^b Índice de Feminización: cociente expresado en porcentaje entre número de mujeres y número de hombres.

4.9. Contratos de trabajo registrados por sexo y tipo. Año 2006

	Mujeres		Hombres	
	Huelva	Andalucía	Huelva	Andalucía
Contratos indefinidos ordinarios	997	22.859	1.971	39.167
Contratos indefinidos fomento del empleo	1.214	22.072	601	13.911
Contratos de minusválidos	26	401	48	888
Contratos de obra o servicio	104.502	578.299	124.699	1.245.369
Contratos eventuales por circunstancias de la producción	37.310	938.734	35.306	892.063
Contratos de interinidad	7.348	135.287	3.120	56.620
Contratos temporales de minusválidos	33	671	80	1.386
Contratos temporales de inserción	3	118	2	48
Contratos de relevo	29	552	118	1.507
Contratos de jubilación parcial	13	261	138	1.469
Contratos de jubilación especial a los 64 años	7	56	10	80
Contratos en prácticas	234	6.594	322	6.605
Contratos en formación	532	11.907	1.032	21.823
Otros contratos	1.102	13.043	410	13.534
Total	153.350	1.730.854	167.857	2.294.470

FUENTE: INEM-SPEE. Estadística de Contratos Registrados

Estadística de contratos registrados. La estadística de contratos registrados es elaborada por el Instituto de Empleo. Servicio Público de Empleo Estatal (INEM) con periodicidad mensual. Ofrece información sobre las características de la contratación como medio para analizar el uso y comportamiento

de los diversos tipos de contratos existentes con respecto a distintos colectivos y a particularidades tales como sexo, edad, etc. Constituye un indicador de la evolución del empleo, aunque no estrictamente de su nivel, debido a la rotación en el empleo temporal.

5

Salud y sanidad

5.1. Dotación de personal sanitario y no sanitario en los hospitales según categoría profesional por sexo. Año 2005

	Mujeres		Hombres	
	Huelva	Andalucía	Huelva	Andalucía
Personal sanitario				
Médicos	216	3.482	445	8.816
Farmacéuticos	7	139	5	128
Otros titulados superiores	4	178	7	132
Personal enfermería	858	15.698	287	5.081
Otros titulados medios	1	46	-	27
Ayudantes sanitarios	1.137	17.869	97	1.749
Otros	-	79	-	115
Personal no sanitario				
Dirección y gestión	17	417	34	616
Asistentes sociales	9	157	1	20
Personal de oficio	531	6.701	271	6.170
Otros titulados superiores	3	77	4	103
Otros titulados medios	3	98	19	191
Administrativos	307	5.010	71	1.413
Otros	-	60	-	115

FUENTE: Consejería de Salud. Estadística de Establecimientos Sanitarios en Régimen de Internado de Andalucía (EESRI)

5.2. Hospitales generales y camas instaladas por tipo de hospital. Año 2006

	Huelva	Andalucía
Hospitales generales		
Públicos	3	34
Privados	1	34
Total	4	68
Camas instaladas*		
Públicos	1.049	15.924
Privados	200	3.595
Total	1.249	19.519

FUENTE: Consejería de Salud. Catálogo de hospitales de Andalucía

* Son las que constituyen la dotación fija del hospital a 31 de diciembre y que están en disposición de ser usadas, aunque algunas de ellas puedan, por diversas razones, no estar en servicio en esa fecha.

Estadística de establecimientos sanitarios con régimen de internado de Andalucía. Esta actividad recoge información de todos los establecimientos sanitarios con régimen de internado en la Comunidad Autónoma de Andalucía (hospitales), ya sean de gestión pública o privada. Precisamente por esto último constituye una fuente de referencia obligada, por única, para la obtención de información de los centros hospitalarios de carácter privado.

Además de información sobre la actividad asistencial y docente en los centros hospitalarios, incluye datos relativos a los recursos materiales, humanos y económicos de los hospitales públicos y privados de Andalucía. Concretamente, facilita la siguiente información sobre: dotación, personal, actividad asistencial en cada área hospitalaria, enfermos según régimen económico, gastos, ingresos y fuentes de financiación.

5.3. Donantes de órganos y donantes de sangre por grupos de edad. Año 2006

	Huelva	Andalucía
Donantes de órganos		
De 0 a 14 años	-	4
De 15 a 64 años	9	188
De 65 y más	3	67
Total	12	259
Donantes de sangre		
Donantes nuevos	1.354	34.879
Donantes activos*	14.419	318.289
De 18 a 30 años	2.392	59.130
De 31 a 40 años	2.841	46.886
De 41 a 50 años	2.377	39.910
De 51 a 60 años	1.099	19.869
Mayores de 60 años	374	5.190
Total	9.083	170.985

FUENTE: Servicio Andaluz de Salud. Dirección General de Asistencia Sanitaria

*Donante activo es aquella persona que ha efectuado alguna donación en los últimos tres años, no necesariamente en el año de la encuesta.

Estadística de actividad asistencial en atención primaria de Andalucía. Esta actividad proporciona información sobre los distintos tipos de actividad asistencial y promoción de la salud llevada a cabo en los distritos de atención primaria de salud de Andalucía. Asimismo ofrece datos sobre el número de profesionales en cada área y las actividades que éstos realizan, dentro y fuera del centro sanitario. La información de esta estadística se recaba principalmente del Sistema de Información para la Gestión de Atención Primaria (SIGAP), en el que se graban los datos recogidos en los centros asistenciales y en la dirección de los distritos sanitarios.

5.4. Centros sanitarios y personal del Servicio Andaluz de Salud. Año 2006

	Huelva	Andalucía
Centros de atención primaria		
Centros de salud	29	380
Consultorios locales	66	699
Consultorios auxiliares	29	412
Atención especializada		
Centros periféricos especialidades	1	37
Hospitales ^a	3	34
Personal^b		
Atención primaria	1.450	20.145
Atención especializada	3.938	61.925

FUENTES: Servicio Andaluz de Salud
Consejería de Salud. Sistema de Información de Centros y Establecimientos Sanitarios (SICES)

^a Los complejos hospitalarios formados por varios hospitales se contabilizan como un sólo centro.

^b Datos correspondientes al año 2005.

Estadística de actividad asistencial en atención especializada de Andalucía. Esta actividad proporciona información de todo el conjunto de hospitales dependientes y gestionados por el Servicio Andaluz de Salud. Permite conocer el grado de utilización de los recursos, productividad y actividad asistencial de los hospitales y centros periféricos de especialidades.

Las dos fuentes de datos primarios utilizadas en esta estadística son: por un lado, el Sistema de información de libre elección de médico, especialista y hospital (L. E. M. E. H.); por otro el Sistema de información interhospitalares (INIHOS), que permite analizar la utilización por parte de la población de los recursos y servicios asistenciales, así como la productividad y rendimiento de los hospitales considerados.

5.5. Actividad en los hospitales del Servicio Andaluz de Salud. Año 2005

	Huelva	Andalucía
Ingresos	38.037	563.063
Estancias	282.693	4.172.622
Urgencias atendidas	202.618	3.881.626
Consultas ^a		
Medicina general	40,14	45,11
Pediatria	29,76	28,53
Enfermería	24,21	23,23
Trabajo social	5,60	5,11
Intervenciones quirúrgicas		
Programadas	6.760	142.242
Urgentes	5.946	87.077
Ambulatorias	18.803	306.281
Índice Casuístico ^{ba}	1,42	1,58
Índice de Utilización de Estancias ^{ca}	1,03	1,00
Estancia media preoperatoria ^{da}	1,07	1,34

FUENTE: Servicio Andaluz de Salud

^a Promedio diario por profesional. Incluye las consultas atendidas en los centros de atención primaria, ya sean demanda o programadas. No se incluyen las visitas domiciliarias.

^b Razón entre el sumatorio de los productos que resultan de multiplicar el número de altas de cada Grupo de Diagnóstico Relacionado (GDR) en cada hospital por su correspondiente peso relativo, y el total de altas de todos los hospitales.

^c Razón entre el consumo real de estancias y el esperado por su casuística.

^d La estancia media preoperatoria está calculada con los registros con tipo de ingreso programado.

^e Datos del año 2006.

5.6. Drogas de consumo principal, casos admitidos a tratamiento.

Años 2005 y 2006 (porcentaje sobre el total de casos)

	2005	2006
Heroína + cocaína	42,98	40,89
Heroína	1,98	1,60
Otros opiáceos	0,62	0,64
Cocaína	26,22	27,16
Anfetaminas	-	-
MDMA* y derivados	0,21	0,32
Psicofármacos	1,14	0,53
Cánnabis	7,39	7,24
Alcohol	19,46	21,51
Otras sustancias	-	0,11
No consta	-	-

FUENTE: Observatorio Andaluz sobre Drogas y Adicciones

* Éxtasis.

Observatorio Andaluz sobre Drogas y Adicciones. Es un órgano colegiado de carácter consultivo y de investigación, para asesorar y formular propuestas a la Junta de Andalucía, en materias técnicas relacionadas con el fenómeno de las drogas y el problema generado por las drogodependencias y otros trastornos adictivos. Está integrado por el Consejo Rector y por el Comité Científico, adscribiéndose a la Consejería para la Igualdad y Bienestar Social.

Las admisiones a tratamiento se definen como el número de admisiones a tratamiento realizadas en los centros ambulatorios por abuso o dependencia de cada una de las sustancias psicoactivas, que se recogen en la clasificación de sustancias adoptada por el Sistema Estatal de Información Permanente sobre Adicciones a Drogas (SEIPAD). Se trata, por tanto, de un indicador de prevalencia de la morbilidad asistida. Esta información permite definir perfiles de los usuarios en función de su tipo de adicción, y junto con otros indicadores, resulta muy útil para elaborar estrategias preventivas y de intervención en determinados sectores de la población andaluza. Así mismo, es una información valiosa para conocer cambios en las pautas de consumo que indiquen futuras tendencias y tiene por tanto, una gran importancia para ajustar el servicio ofertado a las necesidades de los pacientes.

5.7. Defunciones según causa de muerte y sexo. Año 2005

	Mujeres		Hombres	
	Huelva	Andalucía	Huelva	Andalucía
Ciertas enfermedades infecciosas y parasitarias	42	476	54	791
Tumores [neoplasias]	355	5.647	720	10.037
Enfermedades de la sangre y de los órganos hematopoyéticos, y ciertos trastornos que afectan el mecanismo de la inmunidad	7	95	4	87
Enfermedades endocrinas, nutricionales y metabólicas	97	1.364	43	806
Trastornos mentales y del comportamiento	49	980	28	562
Enfermedades del sistema nervioso	86	1.388	46	876
Enfermedades del ojo y sus anexos	-	-	-	-
Enfermedades del oído y de la apófisis mastoides	-	-	-	-
Enfermedades del sistema circulatorio	929	13.173	740	10.936
Enfermedades del sistema respiratorio	195	3.065	279	4.560
Enfermedades del sistema digestivo	111	1.668	145	2.094
Enfermedades de la piel y del tejido subcutáneo	13	137	5	65
Enfermedades del sistema osteomuscular y del tejido conjuntivo	19	381	12	149
Enfermedades del sistema genitourinario	58	838	55	707
Embarazo, parto y puerperio	1	5	-	-
Ciertas afecciones originadas en el período perinatal	2	87	4	139
Malformaciones congénitas, deformidades y anomalías cromosómicas	9	102	9	109
Síntomas, signos y hallazgos anormales clínicos y de laboratorio, no clasificados en otra parte	70	1.117	44	677
Causas externas de morbilidad y de mortalidad	44	718	118	2.049
Total	2.087	31.241	2.306	34.644

FUENTE: IEA. Consejería de Salud. Unidad de Estadísticas Vitales

Defunciones en Andalucía. Toda defunción debe, por ley, ser inscrita en los libros de las oficinas municipales del Registro Civil. Esta inscripción conlleva una serie de requisitos entre los que se encuentra el cumplimentar el Boletín Estadístico de Defunción. El médico que certifica la defunción es quien cumplimenta el apartado de causa de muerte, el resto de la información es rellenada por un familiar o conocido del difunto. De esta información proceden las estadísticas que elaboran conjuntamente el Instituto de Estadística de Andalucía y la Consejería de Salud.

La publicación anual *Defunciones en Andalucía* facilita información definitiva y detallada sobre

mortalidad, según estructura por sexo y edad, y causas de defunción, para municipios, distritos sanitarios, provincias y Andalucía. Los datos están disponibles desde el año 1996, año en el que el Instituto de Estadística de Andalucía convenia con el INE la realización de esta estadística, asumiendo la codificación de las causas de defunción según la vigente Clasificación Internacional de Enfermedades (CIE), así como los procesos de depuración e imputación de los ficheros de mortalidad de Andalucía.

6

Sector primario

6.1. Producción de los principales cultivos agrícolas. Año 2007*

(toneladas)

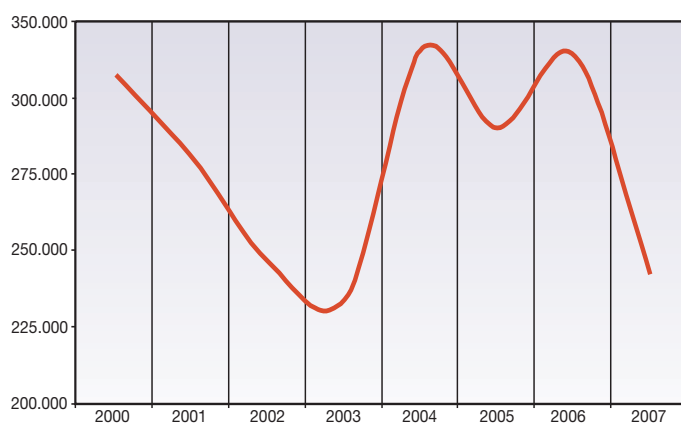
	Producción		Variación 2006-2007(%)	
	Huelva	Andalucía	Huelva	Andalucía
Cereales	88.362	2.520.860	6,2	-3,4
Leguminosas para grano	2.120	69.598	4,3	9,2
Tubérculos para consumo humano	10.700	484.242	16,3	7,5
Hortalizas	281.345	4.729.116	-20,0	0,6
Cultivos industriales	52.310	1.848.615	-1,5	-27,9
Cultivos forrajeros	21.800	724.068	-16,2	-0,1
Flores y plantas ornamentales (miles unidades)	3.550	958.564	0,0	-27,7
Frutales cítricos	359.848	1.410.858	4,3	-9,2
Frutales no cítricos	27.012	278.597	-3,2	-11,5
Viñedo	43.600	260.075	-6,4	6,9
Olivar	35.000	5.210.340	-2,8	13,6

FUENTE: Consejería de Agricultura y Pesca

* Avance de producciones a octubre de 2007.

6.2. Evolución de la producción de fresa y fresón

Período 2000 - 2007 * (toneladas)



FUENTE: Consejería de Agricultura y Pesca

* El dato del año 2007 es una estimación realizada en octubre.

Avances de producciones y superficies. La Consejería de Agricultura y Pesca suministra mensualmente estimaciones sobre la evolución coyuntural de superficies y producciones para los principales cultivos herbáceos, y producciones para los cultivos leñosos más importantes, para gestión de mercados.

Estas estimaciones son enviadas por la Consejería al Ministerio de Agricultura y Pesca (MAPA), y este organismo, tras su contraste con las distintas informaciones disponibles, las convierte en definitivas.

6.3. Macromagnitudes del sector agrario. Año 2006

(valores corrientes, millones de euros)

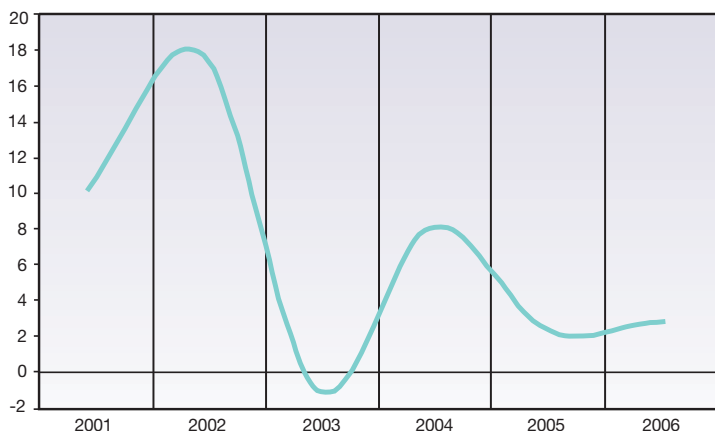
			Variación 2005-2006 (%)	
	Huelva	Andalucía	Huelva	Andalucía
Producción rama agraria				
Producción vegetal	561,0	8.077,3	4,4	-8,4
Producción animal	76,3	1.355,1	-4,2	1,1
Producción de servicios	6,8	161,7	-0,4	-0,4
Actividades secundarias no agrarias	12,0	148,6	-0,2	-0,2
Total	656,2	9.742,7	3,2	-7,0
Consumos intermedios	144,2	2.175,3	-0,2	-0,2
Valor Añadido Bruto (VAB)	511,9	7.567,4	4,1	-8,8
Amortizaciones	19,9	453,3	-0,1	-0,2
Otras Subvenciones	45,9	960,4	103,5	546,2
Otros impuestos	2,4	48,6	-0,3	-0,3
Renta agraria	535,6	8.025,9	8,9	1,1
Población ocupada agraria^a	29,4	254,6	15,1	-6,1
Producción rama agraria/ocupados agrarios	22,3	38,3	-10,4	-0,9
Renta/ocupados agrarios^b	18,2	31,5	-5,4	7,7

FUENTE: Consejería de Agricultura y Pesca

^a Miles de ocupados.

^b Miles de euros por ocupado.

6.4. Evolución de la producción rama agraria. Tasa de variación anual. Período 2001 - 2006 (porcentaje)



FUENTE: Consejería de Agricultura y Pesca

Macromagnitudes del sector agrario. Las cuentas del sector agrario, elaboradas por la Consejería de Agricultura y Pesca constituyen una síntesis de la actividad económica de los subsectores agrícola, ganadero y forestal en el periodo de tiempo considerado, y aproximan a una serie de indicadores de gran relevancia en el entendimiento de la estructura y funcionamiento de un sector que aún en Andalucía sigue teniendo un peso específico considerable.

6.5. Cabaña Ganadera. Año 2006

			Variación 2005-2006 (%)	
	Huelva	Andalucía	Huelva	Andalucía
Censo ganadero				
Bovino	82.170	673.322	5,4	-15,0
Ovino	451.715	3.101.955	27,4	-1,4
Caprino	52.540	1.235.755	37,3	11,6
Porcino	241.215	2.632.254	15,6	18,5
Equino	11.870	80.508

FUENTE: Consejería de Agricultura y Pesca

Otras publicaciones. Es posible acceder a numerosas estadísticas agrarias del territorio andaluz realizadas por la Consejería de Agricultura y Pesca. En particular, los Anuarios de Estadísticas Agrarias, los Precios Semanales Agrícolas y Ganaderos, los Censos

Ganaderos y las Producciones Ganaderas; donde se recogen informaciones diversas sobre agricultura, ganadería, pesca, sector forestal y medios de producción.

6.6. Producción ganadera. Año 2004

(toneladas)

			Variación 2003-2004 (%)	
	Huelva	Andalucía	Huelva	Andalucía
Carne				
Bovino	9	31.837	-79,5	-0,7
Ovino	49	4.909	-60,5	-1,1
Caprino	31	1.733	93,8	9,9
Porcino	44.099	267.321	5,7	-0,1
Equino	-	35	-	94,4
Aves	614	228.612	-6,8	7,5
Conejos	-	537	-	1,3
Leche (miles de litros)				
Vaca	536	479.786	-41,1	-9,0
Oveja	798	1.567	-27,4	29,2
Cabra	8.278	230.056	-1,5	-4,0
Huevos (miles de docenas)				
Gallinas	3.361	129.169	4,9	9,3
Pavas	-	74	-	-65,1
Patas	-	9	-	0,0
Ocas	-	1	-	0,0
Lana	368,0	3.568,0	0,8	1,2
Miel	527,4	4.552,3	-44,6	-32,4
Cera	33,6	261,5	-25,2	-26,1

FUENTE: Consejería de Agricultura y Pesca

7

Sector Industrial

7.1. Establecimientos industriales según tramo de empleo. Año 2006*

	Sin empleo conocido	De 0-5	De 6-19	De 20-49	De 50-99	100 y más	Total Huelva	Total Andalucía
Industrias extractivas	7	59	25	5	-	3	99	1.016
Industria de la alimentación, bebidas y tabaco	24	426	108	11	4	2	575	8.581
Industria textil y de la confección	2	78	15	1	-	-	96	3.233
Industria del cuero y del calzado	-	53	12	1	1	-	67	625
Industria de la madera y del corcho	12	201	22	3	-	-	238	2.728
Industria del papel, artes gráficas y repr. de soportes grabados	24	96	14	6	1	1	142	4.064
Refino de petróleo y tratamiento de combustibles nucleares	-	1	1	-	-	1	3	11
Industria química	4	62	21	4	4	6	101	1.241
Industria de la transformación del caucho y materias plásticas	-	10	13	5	3	-	31	737
Industrias de otros productos minerales no metálicos	7	90	48	9	1	-	155	3.508
Metalurgia y fabricación de productos metálicos	25	326	64	9	-	2	426	7.734
Industria de la construcción de maquinaria y equipo mecánico	5	87	14	6	-	1	113	2.330
Industria de material y equipo eléctrico, electrónico y óptico	8	78	3	1	-	-	90	2.033
Fabricación de material de transporte	4	63	17	4	2	2	92	1.019
Industrias manufactureras diversas	9	97	23	2	1	-	132	5.921
Total Huelva	131	1.727	400	67	17	18	2.360	
Total Andalucía	2.640	32.122	7.786	1.688	333	212		44.781

FUENTE: IEA. Directorio de establecimientos con actividad económica en Andalucía

* Datos referidos a 1 de enero de 2006.

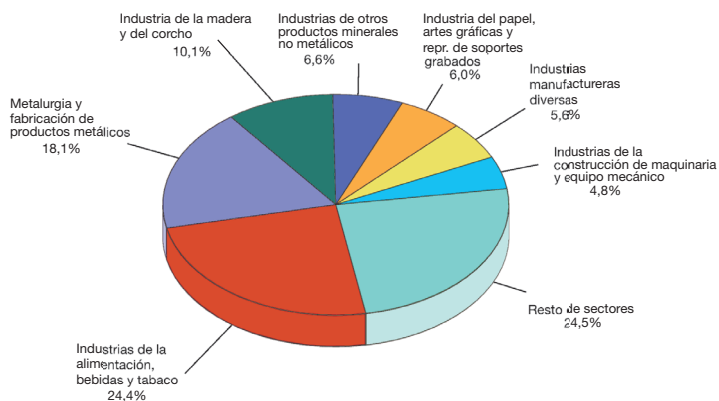
Directorio de Establecimientos con Actividad Económica en Andalucía. Se trata de una base de datos que elabora y mantiene el Instituto de Estadística de Andalucía, y cuyo objetivo es conocer los datos básicos de los centros de producción de bienes y servicios existentes en la Comunidad Autónoma de Andalucía. Constituye por tanto un marco de referencia para la realización de censos, encuestas por muestreo y elevación de datos, siempre que las unidades investigadas realicen una actividad económica.

Los datos que incluye para cada establecimiento

son los que se refieren a su identificación, ubicación y clasificación según el número de personas ocupadas y actividad económica desarrollada. Este directorio se confecciona a partir de fuentes administrativas y ficheros estadísticos, complementado con otras informaciones procedentes de las operaciones estadísticas propias del Instituto de Estadística de Andalucía.

Para este capítulo se han tomado los establecimientos cuya actividad se incluye en el conjunto de las actividades industriales, de acuerdo con la Clasificación Nacional de Actividades Económicas vigente.

7.2. Distribución de establecimientos industriales por sectores. Año 2006* (porcentaje)



FUENTE: IEA. Directorio de establecimientos con actividad económica en Andalucía

* Datos referidos a 1 de enero de 2006.

7.3. Consumo de Hidrocarburos por tipos. Año 2006 (tm)

	Huelva	Andalucía
Gasolina		
97 I.O.	61,2	578,6
95 I.O.	86.734,9	1.008.124,7
98 I.O.	5.004,3	88.717,5
Total	91.800,3	1.097.420,8
Gasoleo		
A	261.199,6	3.883.119,3
B	85.621,2	840.822,9
C	5.993,6	165.302,5
Total	352.814,3	4.889.244,7
Fuelóleo		
BIA*	77.686,4	350.948,5

FUENTE: Estadística de consumo de hidrocarburos en Andalucía. Consejería de Innovación, Ciencia y Empresa

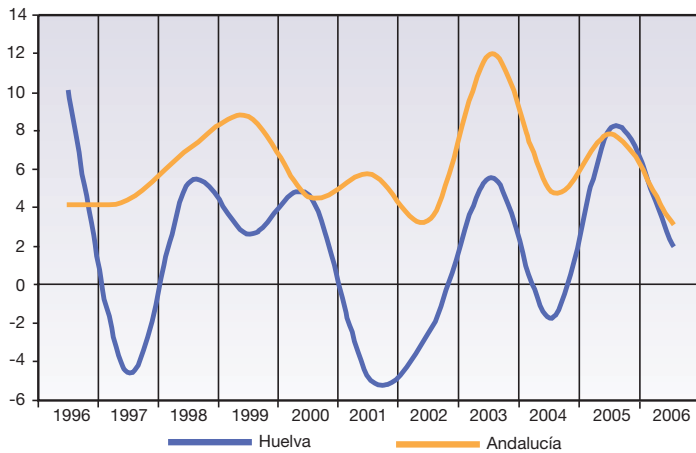
* A partir del 1 de enero de 2003 se aplica el artículo 1 del Real Decreto 287/2001, de 16 de marzo, por el que se reduce el contenido de azufre de determinados combustibles líquidos. El fuelóleo BIA tiene un contenido de azufre en masa del 1%.

Estadística de consumo de hidrocarburos en Andalucía. Elaborada por la Unidad de Estadística de la Consejería de Innovación, Ciencia y Empresa. El consumo de hidrocarburos es un indicador que contribuye al conocimiento del estado actual de muchas facetas tanto económicas como sociales, siendo su conocimiento útil para la elaboración de estrategias energéticas y medioambientales, de estudios económicos y de indicadores sociales.

Mediante resolución de 15 de julio de 2002 (BOE 06/08/02) de la Dirección General de Política

Energética y Minas, se regulan los formularios oficiales mediante los cuales los sujetos obligados a mantener existencias mínimas de seguridad de productos petrolíferos, incluidos gases licuados del petróleo, de acuerdo con lo establecido en el artículo 50 de la Ley 39/1998, deben remitir la información adecuada para conocer el consumo de productos petrolíferos a la Dirección General de Política Energética y Minas, a la Corporación de Reservas Estratégicas de Productos Petrolíferos (CORES) y a la Comisión Nacional de Energía (CNE) con carácter mensual.

7.4. Evolución del consumo de energía eléctrica. Tasa de variación anual. Período 1996 - 2006 (porcentaje)



FUENTE: Sevillana-Endesa

7.5. Producción energética, centrales y potencia por tipo. Año 2005

	Huelva	Andalucía
Centrales		
Hidráulica	0	48
Térmica convencional	1	5
Ciclo combinado	1	4
Total	2	57
Potencia (MW)		
Hidráulica	0	1.035
Térmica convencional	308	3.082
Ciclo combinado	1.181	4.347
Total	1.489	8.464

FUENTE: Estadística de Producción Energética en Andalucía. Consejería de Innovación, Ciencia y Empresa

Estadística de Producción Energética en Andalucía.

Elaborada por la Unidad de Estadística de la Consejería de Innovación, Ciencia y Empresa a partir de datos del Registro Administrativo de Instalaciones de Producción de Energía Eléctrica en Régimen Ordinario, del Ministerio de Industria, Turismo y Comercio. En este registro habrán de estar inscritas todas aquellas instalaciones de producción de energía eléctrica que hayan sido autorizadas, así

como las condiciones de dicha instalación y en especial la potencia de la instalación. Dicha inscripción es condición necesaria para ser agente de mercado y poder realizar ofertas de energía al Operador de Mercado. La actividad de producción incluirá la transformación de energía eléctrica, así como, en su caso, la conexión con la red de transporte y distribución.

8

Urbanismo, vivienda y construcción

8.1. Catastro inmobiliario urbano. Año 2005

	Huelva	Andalucía
Bienes inmuebles		
Número de bienes inmuebles	345.044	5.113.761
Valor catastral (millones de euros)	10.077	181.139
Valor catastral medio (euros)	29.206	35.422
Parcelas catastrales urbanas	171.267	2.298.437
Número de solares	21.573	347.647
Parcelas edificadas	149.694	1.950.790
Suelo y construcción del mismo propietario	132.999	1.764.569
Copropiedad	16.693	186.044
Otras	2	177
Superficie del suelo	132.224	1.867.378
Solares (miles m ²)	48.668	737.575
Parcelas edificadas (miles m ²)	83.556	1.129.803

FUENTES: Ministerio de Economía y Hacienda. Catastro Inmobiliario Urbano. Estadísticas Básicas por Municipio
Ministerio de Economía y Hacienda. Catastro Inmobiliario Urbano. Estadística Nacional de Parcelas Catastrales

Catastro Inmobiliario Urbano. Estadísticas Básicas por Municipio. Esta estadística es elaborada por el Ministerio de Economía y Hacienda a partir de la información solicitada y proporcionada por las gerencias territoriales de la Dirección General del Catastro.

Tomando como base la información detallada para cada titular catastral inscrito en el catastro, se elabora el Padrón del Impuesto sobre Bienes Inmuebles (IBI) de naturaleza urbana. Agregando esta información por municipios, se obtiene la base de la información solicitada a las gerencias territoriales. Esta información se completa con la población de derecho, el año de la última revisión y el nombre del municipio. A los nuevos municipios que aparecen como segregación de otro se les asigna el mismo año de revisión del municipio del que procede.

El recuento de los bienes y sus características tiene como fecha de referencia la del cierre de la emisión del Padrón del impuesto sobre bienes inmuebles (IBI) de naturaleza urbana.

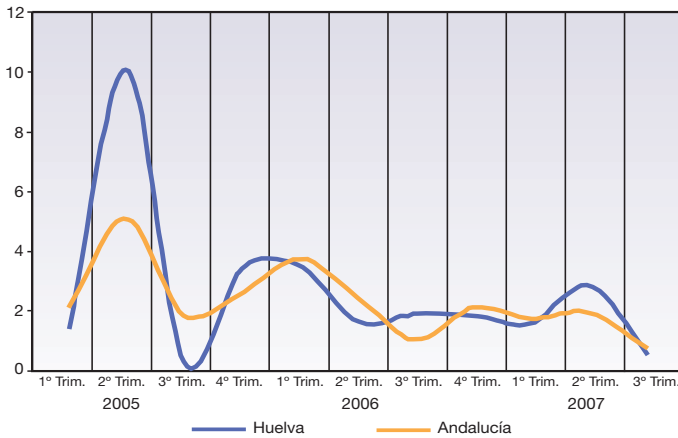
Estadística Nacional de Parcelas Catastrales.

Es también una estadística oficial derivada de un registro administrativo, el catastro. Los datos se obtienen a partir de las bases de datos mantenidas a través de la propia actividad administrativa.

La investigación se extiende a todos los municipios españoles con la excepción de los situados en los territorios forales del País Vasco y Navarra que tienen un régimen fiscal diferenciado.

Se utiliza la relación y denominación oficial de los municipios existentes a 1 de enero del año correspondiente.

8.2. Evolución del precio medio del m² de la vivienda libre. Tasa de variación trimestral. Período 2005 - 2007 (porcentaje)



FUENTE: Ministerio de Vivienda. Estadística de Precios de la Vivienda

Índice de Precios de la Vivienda. Estadística de precio del m². La elabora el Ministerio de Vivienda con periodicidad trimestral, se realiza con tasaciones hipotecarias, información suministrada por la Asociación Profesional de Sociedades de Valoración (ATASA), y tiene como finalidad conocer la evolución del precio de la vivienda a lo largo del tiempo. Dado el número de tasaciones utilizadas y su distribución geográfica, es un indicador del mercado inmobiliario de enorme interés. Las variables sobre las que se ofrece información para cada vivienda tasada son las siguientes: tipo de transacción (protegida o libre), fecha de realización de la tasación, metros cuadrados de la superficie construida, precio de la tasación (valor de mercado o valor máximo legal), año de construcción o última gran rehabilitación, códigos geográficos (postal, municipal y provincial).

8.3. Establecimientos dedicados al sector de la construcción según tramo de empleo. Año 2006*

	Huelva	Andalucía
Sin empleo conocido	248	4.567
De 0 a 5 trabajadores	2.201	41.240
De 6 a 19 trabajadores	669	10.899
De 20 a 49 trabajadores	207	2.767
De 50 a 99 trabajadores	29	604
Más de 100 trabajadores	20	240
Total	3.374	60.317

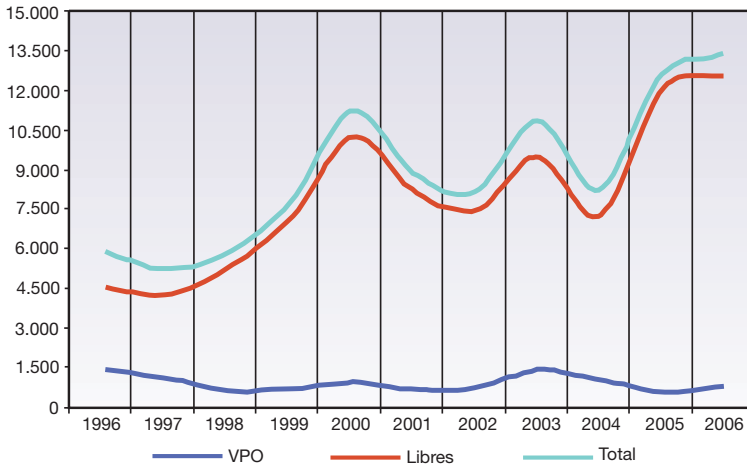
FUENTE: IEA. Directorio de establecimientos con actividad económica en Andalucía

* Datos a 1 de enero de 2006.

Directorio de Establecimientos con Actividad Económica en Andalucía. A partir de este directorio se ha extraído la información referida al número de trabajadores que emplean los establecimientos dedicados al sector de la construcción. De este modo pueden perfilarse las características de dicho sector en función del tamaño de sus establecimientos.

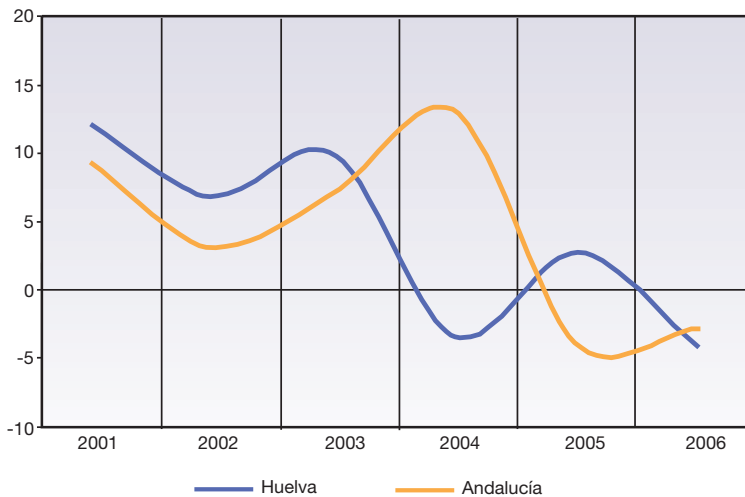
Consejo Superior de los Colegios de Arquitectos de España. El Consejo Superior de los Colegios de Arquitectos de España (CSCAE) publica unas series revisadas a partir de una estadística mensual de viviendas según régimen. Los datos provienen de los proyectos visados por los Colegios Oficiales de Arquitectos, como única fuente de información sobre el proceso de edificación.

8.4. Evolución de los proyectos de viviendas visados. Período 1996 - 2006



FUENTE: CSCAE

8.5. Evolución de las ventas de cemento*. Tasa de Variación anual. Período 2001 - 2006 (porcentaje)



FUENTE: OFICEMEN. Agrupación de fabricantes de cemento de España

* Las ventas de cemento se obtienen de la suma de ventas en sacos y a granel. El dato proviene de las empresas asociadas a OFICEMEN.

Indicadores Estadísticos de Andalucía. El Instituto de Estadística de Andalucía elabora y actualiza constantemente una base de datos de indicadores estadísticos, donde se muestran las evoluciones coyunturales de ciertas variables

relacionadas directamente con algún aspecto de la realidad económica, demográfica y social de la Comunidad Autónoma de Andalucía. Provenientes de dicha fuente, se han extraído los datos relativos a ventas de cemento.

9

Transportes y comunicaciones

9.1. Características de la red de carreteras. Año 2006

	Huelva	Andalucía
Titularidad (km)		
Red de carreteras del Estado ^a	455	3.359
Red de carreteras de la Junta de Andalucía	787	10.301
Red de carreteras Provincial	858	8.930
Funcionalidad (km)		
Autopistas y autovías	21	668
De doble calzada	10	135
Red convencional	756	9.497
Indicadores de densidad de la red viaria^b		
Longitud / superficie (km/km ²)	0,21	0,26
Longitud / población ^c (km por 1.000 hab.)	4,27	2,83
Autopista-autovía-doble calzada / superficie (km/km ²)	0,02	0,03
Autopista-autovía-doble calzada / población ^c (km por 1.000 hab.)	0,33	0,29

FUENTES: Consejería de Obras Públicas y Transportes. Dirección General de Carreteras
Ministerio de Fomento. Anuario estadístico

^a Datos del año 2005

^b En el cálculo de la longitud de la red viaria de Andalucía intervienen datos relativos a la Red Estatal, Red Autonómica y Red Provincial. Los datos de la Red de Carreteras del Estado se han obtenido del Anuario Estadístico del Ministerio de Fomento 2005.

^c Datos de población procedentes de la Revisión del padrón municipal de habitantes 2006.

Consejería de Obras Públicas y Transportes. La producción de estadísticas por parte de los servicios competentes de la Consejería de Obras Públicas y Transportes es muy variada y se refiere a diversos aspectos del transporte. En este caso, la Dirección General de Carreteras, proporciona nutrida información sobre las infraestructuras de la red viaria, permitiendo disponer de una descripción detallada de sus características fundamentales.

Ministerio de Fomento. Anuario Estadístico. El Anuario Estadístico del Ministerio de Fomento ofrece una amplia recopilación de la información estadística existente a nivel nacional, autonómico y provincial que permite conocer con detalle territorial las actividades relacionadas con sus competencias, incluyendo una sección sobre carreteras.

9.2. Parque de vehículos por tipo. Año 2006

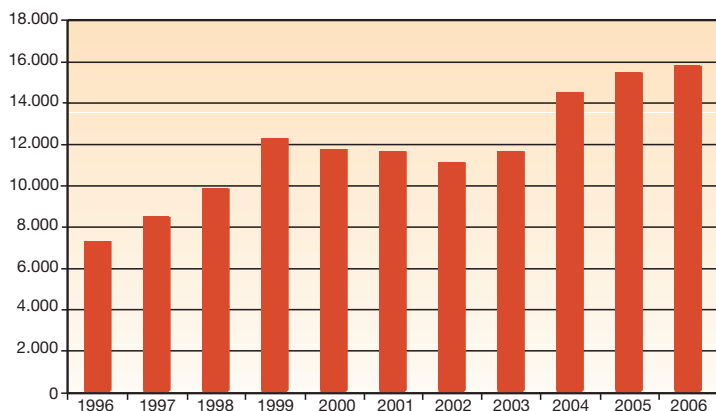
	Huelva	Andalucía
Camiones y furgonetas	49.414	858.175
Autobuses	679	8.396
Turismos	201.965	3.467.530
Motocicletas	15.130	374.387
Tractores industriales	1.756	32.925
Otros vehículos ^a	7.620	120.737
Remolques ^b	131	1.673
Semi-remolques ^b	112	2.358
Ciclomotores	2.387	48.588
Total	279.194	4.914.769

FUENTE: Ministerio del Interior. Dirección General de Tráfico

^a Comprende aquellos vehículos que, llevando placa de matrícula, no están incluidos en las otras tipologías, como son las grúas, maquinaria de obras públicas, agrícolas, limpiadoras y otros vehículos motorizados de carretera para fines especiales diferentes al transporte de viajeros y mercancías.

^b Datos del año 2005.

9.3. Evolución de las matriculaciones de turismos. Período 1996 - 2006



FUENTE: Ministerio del Interior. Dirección General de Tráfico

Dirección General de Tráfico (DGT). El Ministerio del Interior, a través de la DGT ofrece un análisis detallado de los datos anuales correspondientes a diferentes conceptos relativos a vehículos y conductores, complementándose con el estudio

evolutivo de las series que se consideran más significativas. Por otro lado, y con periodicidad mensual, detalla las matriculaciones que han ido registrándose por provincias y por categoría de vehículos.

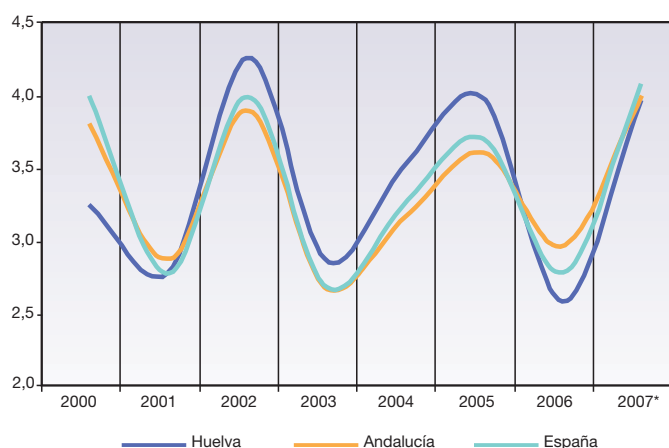
10 Precios, comercio y turismo

10.1. Índice de precios de consumo por grupos. Noviembre de 2007

	Índice		Variación 2006-2007 (%)	
	Huelva	Andalucía	Huelva	Andalucía
Alimentación y bebidas no alcohólicas	106,8	107,5	5,7	6,5
Bebidas alcohólicas y tabaco	108,0	107,9	7,0	6,9
Vestido y calzado	109,8	109,1	1,3	1,1
Vivienda	104,3	104,6	3,8	3,9
Menaje	104,2	104,0	3,0	2,8
Medicina	98,6	97,4	-2,1	-3,1
Transporte	105,0	104,3	7,1	6,4
Comunicaciones	100,3	100,1	0,8	0,7
Ocio y cultura	97,0	97,6	-1,8	-1,3
Enseñanza	106,3	106,7	3,4	3,8
Hoteles, cafés y restaurantes	105,8	105,7	4,0	4,4
Otros	103,4	103,4	2,4	2,8
Índice general	105,3	105,0	4,0	4,0

FUENTE: INE. Índice de Precios de Consumo

10.2. Evolución de la tasa de variación del IPC. Período 2000 - 2007



FUENTE: INE. Índice de precios de consumo

* Dato al mes de noviembre

Índice de precios de consumo (IPC).

El IPC es una medida estadística de la evolución de los precios de los bienes y servicios que consume la población residente en viviendas familiares en España, y que el INE elabora con periodicidad mensual. El conjunto de bienes y servicios, que conforman la cesta de la compra, se obtiene básicamente del consumo de las familias y la importancia de cada uno de ellos en el cálculo del IPC está determinada por dicho consumo.

A partir de enero de 2002 la metodología del IPC se renovó completamente. Los cambios metodológicos introducidos en este Sistema han hecho del IPC un indicador más dinámico, que se adapta mejor a la evolución del mercado, ya que se podrán actualizar las ponderaciones más frecuentemente. Además, se podrán incluir nuevos productos en la cesta de la compra en el momento en que su consumo comience a ser significativo.

Desde el correspondiente a enero de 2007 se trabaja con base 2006. Con esta nueva base se pretende conseguir una mejor representatividad en su cobertura así como una mayor precisión en la medición de la evolución de este indicador, mediante la ampliación de la muestra de municipios, el incremento del número de precios recogidos, cambios en la composición de la cesta de la compra y ponderaciones más actualizadas.

10.3. Establecimientos dedicados al comercio según tramos de empleo. Año 2006*

	Sin empleo conocido	De 0-5	De 6-19	De 20-49	De 50-99	100 y más	Total
Venta y mantenimiento de automóvil	61	791	121	17	5	-	995
Comercio al mayor	197	1.378	257	44	8	5	1.889
Comercio al por menor (excepto automóvil)							
En establecimientos no especializados	27	1.791	182	8	14	4	2.026
Especializados en alimentación y bebida	18	1.514	20	2	1	-	1.555
Farmacéuticos e higiene	5	346	11	2	-	-	364
Otro especializado	117	3.094	194	16	2	2	3.425
De bienes de segunda mano	-	10	-	-	-	-	10
No realizado en establecimientos	24	346	2	1	-	-	373
Reparación de enseres domésticos	5	99	4	-	-	-	108
Total	454	9.369	791	90	30	11	10.745

FUENTE: IEA. Directorio de establecimientos con actividad económica en Andalucía

* Datos a 1 de enero de 2006.

Directorio de Establecimientos con Actividad Económica en Andalucía. En este caso hemos extraído la información referida a la actividad comercial, mediante la desagregación de los

establecimientos dedicados al comercio en mayoristas y minoristas, y su clasificación de acuerdo con otras categorías de actividad y nivel de empleo.

10.4. Importaciones y exportaciones según origen y destino. Año 2006 (miles de euros)

	Huelva		Andalucía	
	Exportaciones	Importaciones	Exportaciones	Importaciones
Países OCDE	1.711.410	1.032.006	11.884.499	8.520.434
Unión Europea	1.331.837	711.370	9.518.735	6.727.047
Europa no UE	82.881	64.027	848.489	676.620
América	146.018	212.691	1.208.719	847.344
Asia	148.745	3.642	233.553	149.941
Oceanía	1.929	40.276	75.003	119.482
OPEP	29.480	3.012.815	335.439	7.007.182
Nuevos países industrializados	2.883	4.104	123.630	140.511
Resto de países	316.983	1.587.238	3.501.909	6.362.877
Europa	15.861	265.843	827.427	1.822.290
América	26.373	858.324	987.844	2.032.132
África	157.275	103.939	525.735	971.526
Asia	81.970	359.129	688.153	1.386.600
Oceanía	2	3	31.763	143.157
Otros	35.502	-	440.987	7.172
Total	2.060.759	5.636.163	15.845.477	22.031.004

FUENTE: IEA. Intercambios de bienes entre Estados de la Unión Europea y Comercio extracomunitario. Resultados de Andalucía

10.5. Importaciones y exportaciones por grupos de productos. Año 2006

(miles de euros)

	Exportaciones		Importaciones	
	Huelva	Andalucía	Huelva	Andalucía
Animales vivos y productos del reino animal	24.140	309.888	168.705	610.864
Productos del reino vegetal	427.354	2.742.496	96.580	650.151
Grasas y aceites animales o vegetales	269	1.330.490	71	373.925
Productos de las industrias alimentarias; bebidas y tabacos	15.519	905.116	101.996	1.062.389
Productos minerales	571.151	2.778.023	4.841.227	10.500.389
Productos de las industrias químicas	443.688	934.964	203.833	1.040.879
Materias plásticas y manufacturas de caucho y plástico	9.892	267.931	13.985	395.168
Pieles; cueros; peletería y manufacturas de estas materias	30	43.161	528	50.836
Madera y corcho	15.267	66.062	54.136	220.619
Papel, cartón y sus aplicaciones	109.799	211.691	10.416	180.320
Materias textiles y sus manufacturas	2.989	247.185	10.673	479.272
Calzado, sombrerería	2.505	28.811	1.455	77.143
Manufacturas de piedra, yeso, cemento	4.894	147.765	2.282	169.446
Perlas finas o cultivadas, piedras preciosas, metales preciosos	35	48.284	472	118.242
Metales comunes y manufacturas de estos metales	330.630	2.227.847	27.682	2.595.982
Máquinas y aparatos, material eléctrico y sus partes	4.671	904.760	65.787	1.564.195
Material de transporte	809	1.822.872	10.609	1.450.501
Instrumentos y aparatos de óptica, fotografía, precisión, relojería	191	164.244	5.803	119.049
Armas y municiones, sus partes y accesorios	-	6.102	0	3.909
Mercancías y productos diversos	1.660	178.302	2.483	223.035
Objetos de arte, de colección o de antigüedad	-	446	6	6.253
Otros	95.267	479.037	17.433	138.437
Total	2.060.759	15.845.477	5.636.163	22.031.004

FUENTE: IEA. Intercambios de bienes entre Estados de la Unión Europea y Comercio extracomunitario. Resultados de Andalucía

Estadística de intercambios de bienes entre Estados de la Unión Europea y comercio extracomunitario. La entrada en vigor del Mercado Único el 1 de enero de 1993 implica la supresión de la mayor parte de los trámites, documentos y controles relacionados con los intercambios de bienes entre Estados de la Unión Europea. Esto ha dado lugar a una nueva forma de registrar las operaciones comerciales entre los países miembros: el sistema INTRASTAT. Tras la creación del Mercado Único, se hablará de comercio intracomunitario cuando se haga referencia a los intercambios comerciales entre los países miembros de la Unión Europea. Asimismo, las operaciones realizadas entre dichos países pasan a denominarse expediciones e introducciones en vez de exportaciones e importaciones.

A nivel de comunidad autónoma, esta estadística mide exclusivamente los intercambios comerciales de bienes o mercancías entre Andalucía y el extranjero, al no existir ni aduanas regionales ni el consiguiente registro administrativo que permita recabar la información de las operaciones comerciales interregionales dentro de España. La fuente básica para la realización de esta estadística es el Fichero Territorial de Operaciones que el Instituto de Estadística de Andalucía recibe mensualmente del Departamento de Aduanas e Impuestos Especiales y que registra la Provincia de origen/destino y la Provincia de domicilio fiscal, conceptos que permiten determinar el lugar geográfico desde donde parten o se reciben las mercancías analizadas.

10.6. Infraestructura turística. Año 2006^a

	Número		Plazas	
	Huelva	Andalucía	Huelva	Andalucía
Establecimientos hoteleros				
Hoteles ^b	91	1.557	18.892	223.478
Hostales	12	293	389	7.989
Pensiones	86	1.217	2.037	28.756
Apartamentos turísticos^c	31	713	2.926	64.702
Campamentos turísticos	13	168	20.479	87.905
Restaurantes	738	8.091	59.638	593.677
Cafeterías	64	1.404	3.565	76.812
Agencias de viaje^d				
Mayoristas	1	15		
Minoristas	9	180		
Mayoristas-minoristas	-	1		

FUENTE: Consejería de Turismo, Comercio y Deporte

^a Se consideran los establecimientos dados de alta en el Registro de Alojamientos Turísticos de Andalucía a 31 de diciembre.

^b Se incluyen los hoteles y hoteles-apartamentos.

^c Se contabilizan tanto bloques de apartamentos como apartamentos individuales.

^d Agencias de viaje con título concedido a 31 de diciembre mediante resoluciones publicadas en BOJA.

10.7. Movimiento turístico. Año 2006

	Valores Absolutos		Variación 2005-2006 (%)	
	Huelva	Andalucía	Huelva	Andalucía
Viajeros entrados en establecimientos hoteleros				
Españoles	810.935	9.652.603	21,1	14,5
Extranjeros	191.894	5.956.009	27,7	14,6
Pernotaciones				
De españoles	2.525.630	24.198.435	7,0	7,7
De extranjeros	1.005.652	19.611.332	17,4	3,9
Grado de ocupación^b (%) por plazas	51,8	52,2	1,6 ^a	1,4 ^a
Estancia media^b (días)				
Andalucía	9,4	6,7	-1,7 ^a	0,3 ^a
Resto de España	9,2	7,2	-1,9 ^a	0,5 ^a
Unión Europea (25) ^c	7,0	11,1	-2,2 ^a	2,1 ^a
Resto del mundo	7,3	12,7	-1,8 ^a	2,8 ^a
Gasto diario medio ponderado (euros)^b	46,6	53,0	14,2	0,2

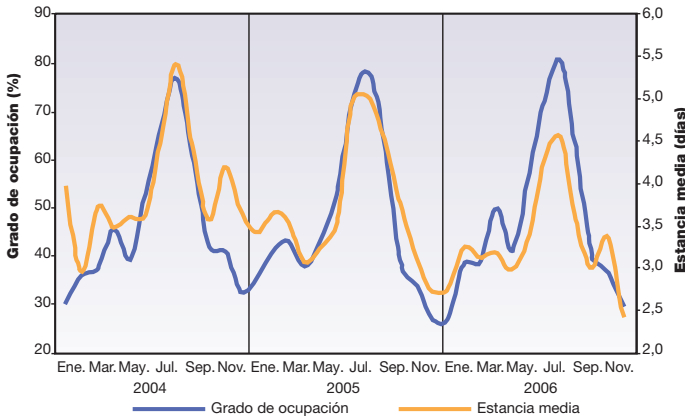
FUENTES: IEA. Encuesta de ocupación en alojamientos hoteleros. Resultados de Andalucía
IEA. Encuesta de coyuntura turística de Andalucía

^a Variación calculada como diferencia sobre el mismo periodo del año anterior.

^b Media anual.

^c No incorpora España.

10.8. Evolución del grado de ocupación y de la estancia media en establecimientos hoteleros. Período 2004 - 2006 (porcentaje, días)

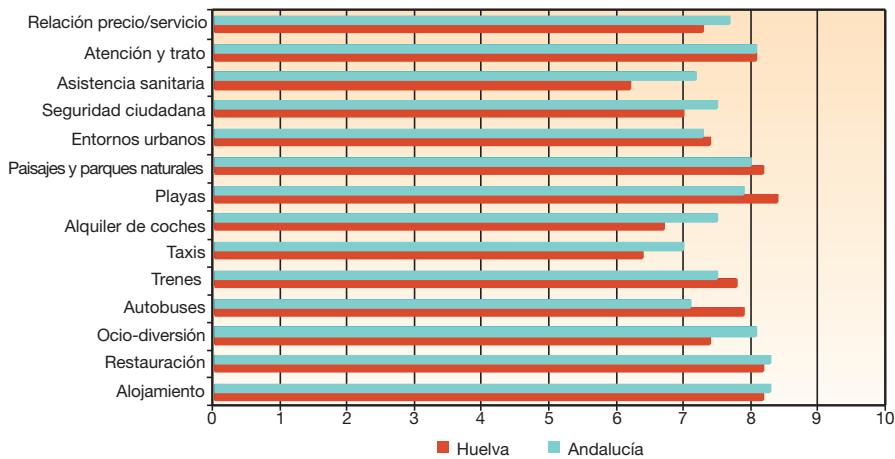


FUENTE: IEA. Encuesta de ocupación en alojamientos hoteleros. Resultados de Andalucía

Encuesta de Ocupación en Alojamientos Hoteleros. Esta operación estadística es realizada mensualmente por el INE, recogiendo información sobre la oferta y la demanda hotelera. Dada la importancia del sector turístico en nuestra Comunidad Autónoma, el Instituto de Estadística de Andalucía estableció un cauce de colaboración con el INE en esta operación, para así obtener información sobre la actividad hotelera en Andalucía.

El objetivo general de la encuesta es la obtención de índices sintéticos que evalúen la actividad del sector turístico y permitan realizar previsiones de la misma a corto plazo.

10.9. Índice de percepción de los servicios turísticos. Año 2006*



FUENTE: IEA. Encuesta de Coyuntura Turística de Andalucía

* Media anual

Encuesta de Coyuntura Turística de Andalucía.

Es una operación que el Instituto de Estadística de Andalucía realiza con periodicidad trimestral. Dada la relevancia del turismo en la economía regional, la mejora de la información disponible sobre este sector

en Andalucía reviste de una especial importancia. Su objetivo es básicamente conocer el perfil del turista que visita Andalucía, así como recabar información sobre el gasto realizado y la satisfacción obtenida con motivo de su viaje.

11

Actividad financiera y empresarial

11.1. Establecimientos con actividad económica, según tramo de empleo y condición jurídica del titular. Año 2006*

	Sin empleo conocido	De 0-5	De 6-19	De 20-49	De 50-99	100 y más	Total Huelva	Total Andalucía
Sociedad anónima y sociedad anónima laboral	43	830	552	176	68	52	1.721	29.624
Sociedad limitada	1.207	6.282	1.739	296	47	25	9.596	175.645
Sociedad en comunidad de bienes	224	427	31	5	0	0	687	11.831
Sociedad en cooperativa	91	486	111	28	7	2	725	8.736
Sociedad civil	158	433	175	18	10	4	798	20.233
Persona física	6	16.824	215	10	0	0	17.055	331.290
Otras formas jurídicas	6	23	15	16	7	6	73	1.442
Total Huelva	1.735	25.305	2.838	549	139	89	30.655	
Total Andalucía	40.087	473.686	51.242	9.848	2.536	1.402		578.801

FUENTE: IEA. Directorio de establecimientos con actividad económica en Andalucía

* Datos a 1 de enero de 2006.

Directorio de Establecimientos con Actividad Económica en Andalucía. Se trata de una base de datos que elabora y mantiene el Instituto de Estadística de Andalucía, y cuyo objetivo es conocer los datos básicos de los centros de producción de bienes y servicios existentes en la Comunidad Autónoma de Andalucía. Constituye por tanto un marco de referencia para la realización de censos, encuestas por muestreo y elevación de datos, siempre que las unidades investigadas realicen una actividad económica.

Los datos que incluye para cada establecimiento son los que se refieren a su identificación, ubicación, y clasificación según el número de personas ocupadas, actividad económica y forma jurídica. Este directorio se confecciona a partir de fuentes administrativas y ficheros estadísticos, complementados con otras informaciones procedentes de las operaciones estadísticas propias del Instituto de Estadística de Andalucía.

11.2. Establecimientos con actividad económica según actividad principal. Año 2006*

	Huelva	Andalucía
Industrias extractivas	99	1.016
Industria manufacturera	2.261	43.765
Producción y distribución de energía eléctrica, gas y agua	55	1.009
Construcción	3.374	60.317
Comercio	10.745	190.223
Hostelería	3.204	55.812
Transporte, almacenamiento y comunicaciones	1.628	33.693
Intermediación financiera	810	14.844
Actividades inmobiliarias y de alquiler; servicios empresariales	5.546	119.456
Educación	467	9.205
Actividades sanitarias y veterinarias, servicios sociales	923	20.504
Otras actividades sociales, servicios personales	1.543	28.957
Total	30.655	578.801

FUENTE: IEA. Directorio de establecimientos con actividad económica en Andalucía

* Datos a 1 de enero de 2006.

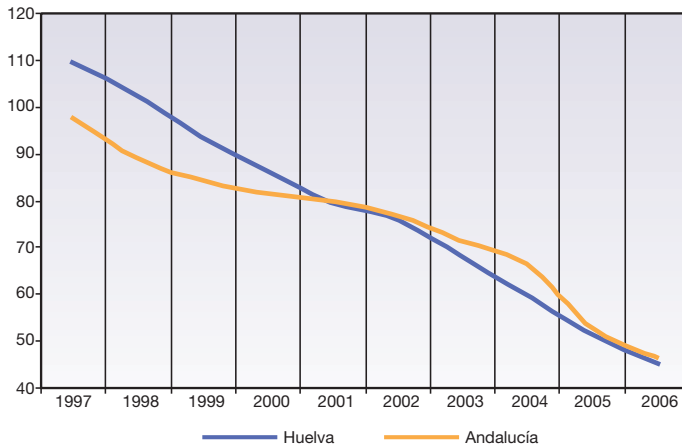
11.3. Características y actividad* del sistema bancario. Diciembre de 2006 (millones de euros)

	Huelva	Andalucía
Oficinas bancarias		
Bancos	98	1.895
Cajas de ahorro	226	3.578
Cooperativas de crédito	84	1.096
Establecimientos financieros de crédito	6	77
Total	414	6.646
Depósitos		
Bancos	997	25.947
Cajas de ahorro	2.518	53.655
Cooperativas de crédito	1.072	13.928
Total	4.588	93.530
Créditos		
Bancos	3.404	80.735
Cajas de ahorro	5.496	96.025
Cooperativas de crédito	1.140	18.683
Total	10.040	195.443

FUENTE: Banco de España. Boletín estadístico

* Actividad referida al sector privado.

11.4. Evolución de la tasa de ahorro* Período 1997 - 2006 (porcentaje)



FUENTE: Banco de España

* Tasa de ahorro: Cociente, expresado en porcentaje, entre los depósitos y los créditos.

Banco de España. El Banco de España, a través de su publicación *Boletín Estadístico* muestra un compendio de información sobre todos los aspectos de la actividad financiera en España, tanto los que afectan a la estructura y funcionamiento del sistema propiamente dicho, como a la actividad de las distintas instituciones financieras.

Estadística de Hipotecas. Es una estadística que proporciona información sobre el número de bienes inmuebles que se han hipotecado y del importe obtenido al formalizar las correspondientes hipotecas. La estadística es realizada por el INE mensualmente a partir de la información facilitada de forma centralizada por el Colegio de Registradores de la Propiedad y Mercantiles de España, en virtud de un convenio

de colaboración firmado en 2004 entre las dos instituciones. Esta información se refiere a hipotecas inmobiliarias distinguiendo: fincas rústicas y urbanas (viviendas, solares y otras). Los resultados se clasifican por provincias y comunidades autónomas, según tipo de interés del préstamo, extensión de las fincas, régimen de la vivienda y tipo de entidad que concede el préstamo.

11.5. Otros indicadores financieros y empresariales. Año 2006^a (importe en miles de euros)

	Número		Importe	
	Huelva	Andalucía	Huelva	Andalucía
Hipotecas constituidas				
Rústicas	637	14.589	193.186	4.380.947
Urbanas	23.870	366.123	2.808.555	47.818.753
Sociedades Mercantiles^b				
Creadas	1.136	24.355	38.579	1.125.174
Que amplían capital	270	5.357	60.604	4.977.357
Sociedades disueltas				
	111	1.860		
Efectos de comercio en cartera impagados				
	14.750	406.016	52.540	1.162.741

FUENTES: INE. Estadística de Hipotecas. Base nueva
IEA. Estadística de Sociedades Mercantiles
INE. Estadística de Efectos de Comercio Impagados

^a Datos provisionales.

^b El importe expresa el capital suscrito.

Estadísticas sobre Sociedades Mercantiles de Andalucía: Elaborada por el Instituto de Estadística de Andalucía, es una actividad cuyo objetivo es medir la demografía de las sociedades mercantiles en Andalucía. Ofrece información mensual y anual sobre las sociedades mercantiles constituidas, registradas durante el mes de referencia, así como de las sociedades que amplían y reducen capital, desembolsan dividendos pasivos, suspensiones de pagos y quiebras, sociedades disueltas y extinguidas, transformaciones de sociedades, escisiones y fusiones.

La información para la elaboración de este trabajo, procede del Boletín del Registro Mercantil (BORME), clasificándose los resultados a nivel de comunidad autónoma y provincia. Los resultados presentados en cada informe corresponden al mes durante el cual se ha producido la inscripción en los registros mercantiles, de cualquiera de los movimientos mencionados.

Estadística de Efectos de Comercio Impagados.

Elaborada por el INE, tiene como objetivo determinar mensualmente el número y el importe de los efectos comerciales de las entidades de crédito, en cartera y recibidos en gestión de cobro de clientes, que hayan vencido durante el mes de referencia y de éstos, los que hayan resultado impagados. Se obtienen datos sobre número y cuantía de los diferentes efectos, desagregados por clase de entidad: bancos, cajas de ahorros y cooperativas de crédito; y territorialmente por comunidades autónomas y provincias.

12 Cuentas de las administraciones públicas

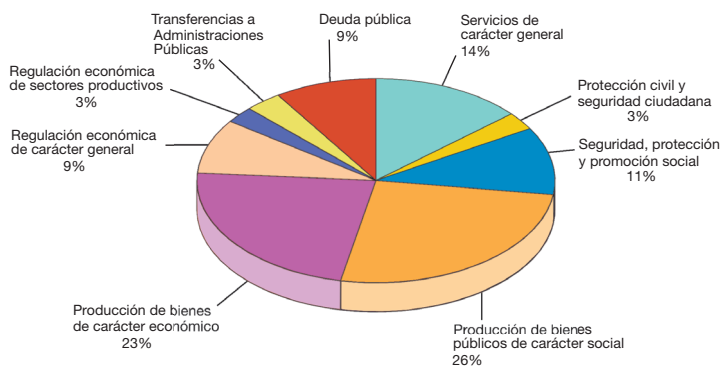
12.1. Presupuesto de gastos de la Diputación Provincial de Huelva. Año 2006* (miles de euros)

	Huelva	Todas las Diputaciones
Operaciones corrientes		
Gastos de personal	42.407	523.024
Gastos de bienes corrientes y servicios	29.409	216.328
Gastos financieros	4.606	47.279
Transferencias corrientes	11.489	205.847
Total	87.911	992.479
Operaciones de capital		
Inversiones reales	38.520	301.782
Transferencias de capital	2.053	213.152
Total	40.574	514.935
Operaciones financieras		
Activos financieros	433	38.009
Pasivos financieros	9.067	170.184
Total	9.499	208.193
Total	137.984	1.715.607

FUENTE: Ministerio de Economía y Hacienda. Presupuestos de las Entidades Locales. Web

* Datos provisionales.

12.2. Distribución del presupuesto de gastos de la Diputación Provincial de Huelva según funciones. Año 2006* (porcentaje)



FUENTE: Ministerio de Economía y Hacienda. Presupuestos de las Entidades Locales. Web

* Datos provisionales.

12.3. Presupuesto de ingresos de la Diputación Provincial de Huelva. Año 2006* (miles de euros)

	Huelva	Todas las Diputaciones
Operaciones corrientes		
Impuestos directos	3.916	71.961
Impuestos indirectos	4.676	80.845
Tasas y otros ingresos	19.493	112.324
Transferencias corrientes	65.284	904.549
Ingresos patrimoniales	1.394	14.246
Total	94.763	1.183.925
Operaciones de capital		
Enajenación de inversiones reales	2.215	22.637
Transferencias de capital	22.168	227.574
Total	24.383	250.211
Operaciones financieras		
Activos financieros	433	33.311
Pasivos financieros	18.406	248.182
Total	18.838	281.493
Total	137.984	1.715.629

FUENTE: Ministerio de Economía y Hacienda. Presupuestos de las Entidades Locales. Web

* Datos provisionales.

Presupuesto de las Entidades Locales. Ministerio de Economía y Hacienda. El organismo responsable de elaborar esta actividad es la Dirección General de Coordinación Financiera con las Entidades Locales del Ministerio de Economía y Hacienda.

Tiene por objeto ofrecer a todos los agentes sociales datos presupuestarios de las entidades locales (Ayuntamientos, Diputaciones Provinciales, Consejos y Cabildos Insulares, y otras entidades locales), agregados por comunidades autónomas y provincias, e individualizados.

13 Protección Social

13.1. Trabajadores afiliados del régimen general y minería del carbón según grupo de cotización y sexo. Año 2006*

	Mujeres		Hombres		No consta	
	Huelva	Andalucía	Huelva	Andalucía	Huelva	Andalucía
Ingenieros y licenciados	2.951	55.082	3.950	75.655	-	-
Ingenieros técnicos	4.684	74.848	3.818	58.638	-	-
Jefes administrativos	926	17.600	2.914	51.965	-	-
Ayudantes no titulados	1.032	18.377	2.615	39.049	-	-
Oficiales administrativos	5.437	112.242	5.222	114.587	-	-
Subalternos	3.031	43.355	3.027	48.239	-	-
Auxiliares administrativos	9.638	195.464	4.300	88.843	-	-
Oficiales de 1ª y 2ª	3.439	60.082	25.907	407.795	-	-
Oficiales de 3ª y especialistas	2.923	73.494	7.094	115.946	-	-
Peones	7.882	152.994	14.684	250.921	-	1
Trabajadores menores de 18 años	40	1.287	318	6.141	-	-
Otros	2	6	1	13	-	-
No consta grupo de cotización	-	-	-	-	-	-
Total	41.985	804.831	73.850	1.257.792	-	1

FUENTE: Ministerio de Trabajo y Asuntos Sociales

* Datos a 31 de diciembre.

Sistema de la Seguridad Social. Constituye un conjunto de regímenes a través de los cuales el Estado garantiza a las personas comprendidas en su campo de aplicación la protección adecuada en las contingencias y situaciones que la ley define. Las cifras que se ofrecen sobre trabajadores afiliados a los distintos regímenes de la Seguridad Social no

se corresponden necesariamente con el número de trabajadores, sino con el de situaciones que generan obligación de cotizar; es decir, una misma persona se contabiliza tantas veces como situaciones de cotización tenga, ya sea porque tiene varias actividades laborales en un mismo régimen o en varios.

13.2. Pensiones de incapacidad permanente, de jubilación y de viudedad e importe medio por sexo. Año 2006* (importe medio: euros/mes)

	Mujeres		Hombres	
	Huelva	Andalucía	Huelva	Andalucía
Incapacidad permanente				
Nº de pensiones	3.958	63.189	9.122	132.676
Importe medio	505,04	575,95	728,32	752,58
Jubilación				
Nº de pensiones	11.278	224.185	31.382	468.661
Importe medio	502,88	500,88	798,31	749,89
Viudedad				
Nº de pensiones	22.566	333.479	1.412	23.637
Importe medio	482,35	463,95	384,06	362,01

FUENTE: Instituto Nacional de la Seguridad Social

*Pensiones en vigor a 31 de diciembre.

13.3. Prestaciones familiares por hijo a cargo. Año 2006

	Variación 2005-2006 (%)			
	Huelva	Andalucía	Huelva	Andalucía
Beneficiarios ^a	12.969	182.772	-4,2	-6,6
Causantes ^a	20.088	288.986	-5,9	-7,8
Importe total ^b	13.109,9	185.278,3	2,9	0,9

FUENTE: Ministerio de Trabajo y Asuntos Sociales. Anuario de estadísticas laborales y de asuntos sociales

^a Media anual. Los causantes de prestación son los hijos naturales, adoptados o menores acogidos, en acogimiento familiar permanente o preadoptivo, menores de 18 años y los mayores de dicha edad si están afectados por una minusvalía en grado igual o superior al 65%.

^b Miles de euros/año.

Se denominan pensiones a las prestaciones periódicas vitalicias o de duración indeterminada. Excepcionalmente también se llaman pensiones a las de orfandad, limitadas en tiempo, salvo que el beneficiario esté incapacitado para todo el trabajo con anterioridad al hecho causante de la prestación. Las clases de pensiones contributivas son las siguientes: incapacidad permanente, jubilación, viudedad, orfandad y a favor de familiares. El

conjunto de las tres últimas se denomina pensiones de muerte y supervivencia, correspondiendo a las pensiones que se otorgan en caso de muerte del trabajador, cualquiera que fuera su causa. Las cifras sobre pensiones son obtenidas por el Instituto Nacional de la Seguridad Social (INSS) mediante la explotación del fichero de gestión de estas pensiones y facilitadas por este Organismo a la Subdirección General de Estadísticas Sociales y Laborales.

13.4. Centros y plazas en centros de atención social según colectivos. Año 2006

	Centros		Plazas	
	Huelva	Andalucía	Huelva	Andalucía
Comunitarios	10	209
Mayores ^{ab}	47	643	1.289	16.008
Discapacitados ^{ac}	28	401	776	12.561
Primera infancia ^d	84	876	4.662	44.548
Mujer	21	213	48	550
Juventud	54	430	107.001	1.024.222
Total	244	2.772	113.776	1.097.889

FUENTES: Consejería para la Igualdad y Bienestar Social

Consejería para la Igualdad y Bienestar Social. Instituto Andaluz de la Mujer

Consejería para la Igualdad y Bienestar Social. Instituto Andaluz de la Juventud

^a Centros de titularidad de la Consejería para la Igualdad y Bienestar Social y concertados.

^b No se dispone de la información referente al número de plazas en centros de día. Se incluyen las plazas del Programa Respiro Familiar.

^c Incluidos los centros de psicodéficientes, discapacidad física, autistas y parálisis cerebral. Además se incluyen las plazas de Centros Ocupacionales correspondientes a Residencias de Adultos.

^d Centros adscritos a la Dirección General de Infancia y Familias y centros concertados. Datos correspondientes al curso 2005-2006.

13.5. Menores en acogimiento residentes en centros de protección según tipo de programa. Año 2006* (datos a diciembre)

	Huelva	Andalucía
Programa de acogida inmediata	8	626
Programa de atención residencial básica	191	1.443
Programa de madres gestantes	-	26
Programa de trastornos de conducta	-	67
Programa de menores en conflicto social	-	63
Programa de discapacidades	8	111
Programa de emancipación	16	92
Programa de trastornos de la personalidad	-	-
Total	223	2.428

FUENTE: Consejería para la Igualdad y Bienestar Social

*Los datos indicados corresponden al número de plazas conveniadas con entidades en sus distintos centros más el número de plazas de los centros propios.

13.6. Acogimientos familiares y adopciones. Año 2006

	Huelva	Andalucía
Acogimientos familiares		
Tramitados	95	579
Formalizados	62	342
Adopciones		
Solicitudes adopción nacional	20	223
Solicitudes adopción internacional	100	1.632
Adopciones propuestas	1	137
Adopciones constituidas	3	210

FUENTE: Consejería para la Igualdad y Bienestar Social

Consejería para la Igualdad y Bienestar Social.

Ofrece información estadística relativa a las distintas prestaciones, programas y servicios gestionados por la Consejería para la Igualdad y Bienestar Social y por las corporaciones locales en el ámbito de los servicios sociales comunitarios. La información se estructura en torno a los siguientes aspectos:

servicios sociales comunitarios, infancia y familias, personas mayores, personas con discapacidad, drogodependencias, movimientos migratorios, zonas de transformación social, comunidad gitana, programa de solidaridad, voluntariado social, fundaciones y pensiones.

14 Participación

14.1. Diputados del Parlamento de Andalucía^a y diputados provinciales^b según partido político y sexo

	Mujeres		Hombres	
	Huelva	Andalucía	Huelva	Andalucía
Diputados al Parlamento de Andalucía				
IULV	-	1	-	5
PA	-	2	1	3
PP	-	12	3	25
PSOE	3	29	4	32
Total	3	44	8	65
Diputados Provinciales				
IULV	-	7	1	12
PA	-	-	1	4
PP	4	20	4	62
PSOE	7	54	8	65
Otros	-	-	-	2
Total	11	81	14	145

FUENTES: Parlamento de Andalucía. WEB. Elaboración propia
Consejería de Gobernación

^a Séptima Legislatura. Actualizado a 25/07/07.

^b Año 2007.

Parlamento de Andalucía. Es posible obtener información pormenorizada de la composición del Parlamento de Andalucía a través de su página web en www.parlamentodeandalucia.es, la cual supone una ventana abierta donde es posible comprobar el trabajo legislativo realizado así como los debates y la labor diaria de sus órganos internos de funcionamiento, además de constituir una herramienta de documentación

a disposición de todas las personas interesadas a través de la red. En ella se detallan las relaciones nominativas de los Diputados, Senadores y composición de la Presidencia del Parlamento de Andalucía, según las distintas Legislaturas. Asimismo se recogen los componentes de las Comisiones y Grupos de Trabajo constituidos.

14.2. Fedatarios públicos por sexo. Año 2007

	Mujeres		Hombres	
	Huelva	Andalucía	Huelva	Andalucía
Registradores de la propiedad y mercantiles	2	48	5	117
Notarios*	11	106	20	362

FUENTES: Colegio de Registradores de la Propiedad y Mercantiles de España
Consejo General del Notariado de España. WEB. Elaboración propia

* Según el Real Decreto 1643/2000, de 22 de septiembre, quedan integrados los Cuerpos de Corredores de Comercio Colegiados y de Notarios en un Cuerpo único de Notarios. Datos a 27/07/07.

14.3. Efectivos del Cuerpo Nacional de la Policía y de la Guardia Civil por sexo. Año 2007

	Mujeres		Hombres	
	Huelva	Andalucía	Huelva	Andalucía
Cuerpo Nacional de la Policía ^a	15	508	280	7.898
Guardia Civil ^b	36	306	1.180	12.367

FUENTE: Ministerio del Interior. Secretaría de Estado de Seguridad. Gabinete de Coordinación Ministerio del Interior. Dirección General de la Guardia Civil

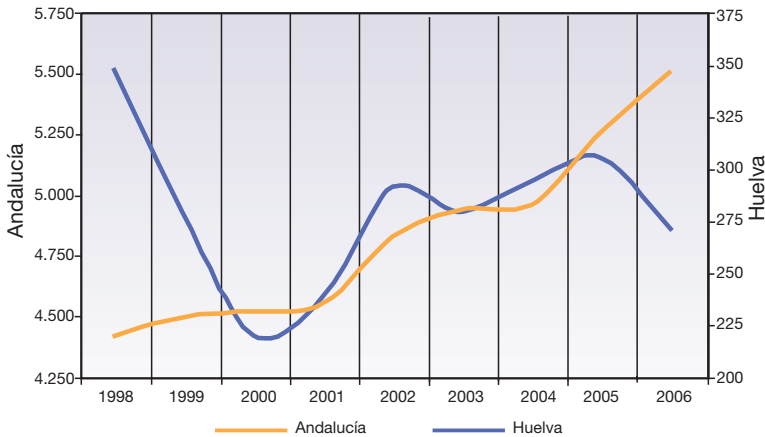
^a Datos a 1 de junio.

^b Datos a 1 de enero. En el dato de Andalucía se incluye Plana Mayor.

Ministerio del Interior. Tanto la Policía Nacional como la Guardia Civil dependen del Ministerio del Interior. Es la Dirección General del Gabinete de

Coordinación quien aporta los datos necesarios para la confección de esta estadística.

14.4. Evolución del número de quejas al Defensor del Pueblo*. Período 1998 - 2006



FUENTE: Defensor del Pueblo Andaluz

* En el dato de Andalucía se incluyen las consultas efectuadas por otras provincias a Andalucía.

Defensor del Pueblo Andaluz. Como Comisionado del Parlamento de Andalucía, tiene la obligación de dar cuenta de sus trabajos y de la actividad que desarrolla mediante un informe, que anualmente debe presentar ante el mismo. Además, el Defensor del Pueblo Andaluz puede ofrecer al Parlamento

otros estudios o informes extraordinarios que, según su criterio, merezcan realizarse, versando sobre temas muy distintos: problemas de la sanidad y del medio ambiente, temas que afectan a las personas discapacitadas y mayores, ancianos, depósitos de detenidos, etc.

14.5. Condenados según tipo de delito según su naturaleza. Año 2005

	Huelva	Andalucía
Homicidio y formas	9	113
Del aborto	-	1
De las lesiones	155	1.896
De las lesiones al feto	-	1
Contra la libertad	37	578
De las torturas y otros delitos contra la integridad moral	257	3.665
Contra la libertad e indemnidad sexuales	13	234
De la omisión del deber de socorro	-	3
Contra la intimidad, derecho a la propia imagen e inviolabilidad	-	18
Contra el honor	2	28
Contra las relaciones familiares	44	596
Contra el patrimonio y el orden socioeconómico	476	7.513
Contra la hacienda pública y la Seguridad Social	-	51
Contra los derechos de los trabajadores	9	219
Relativos a la ordenación del territorio, protección del patrimonio y medio ambiente	-	60
Contra la seguridad colectiva	549	8.321
De las falsedades	16	325
Contra la Administración Pública	-	15
Contra la administración de justicia	99	1.584
Contra la Constitución	-	5
Contra el orden público	103	1.609
Delitos de traición y contra la paz o independencia	-	5
Contra la comunidad internacional	-	1
Concurso de delitos	55	1.588
No consta	1	90
Total	1.825	28.519

FUENTE: INE. Estadísticas Judiciales

Estadísticas Judiciales. Esta operación estadística es realizada por el INE en colaboración con el Consejo General del Poder Judicial en virtud de un convenio suscrito entre dichos organismos. El sistema utilizado para la recogida de la información de la que se obtienen las estadísticas judiciales es el de boletines individuales que los Juzgados y Tribunales remiten trimestralmente a las Delegaciones Provinciales del INE, desde donde, una vez depurados, se procede a su codificación y tabulación.

A través de esta publicación, el INE muestra anualmente y con detalle provincial, la actividad de los juzgados y tribunales de los distintos órdenes judiciales, con excepción de lo social. La información se extiende a numerosas variables: el movimiento de asuntos registrados y resueltos, el número total de sentencias dictadas y el sentido de su fallo, condenatorio o absolutorio; los tipos de procedimientos o recursos utilizados según las distintas jurisdicciones, etc.

15 Cultura y tiempo libre

15.1. Bibliotecas públicas provinciales y fondos existentes en las mismas. Año 2006

	Huelva	Andalucía ^g
Nº de bibliotecas públicas provinciales	1	8
Fondos		
Libros	87.962	839.677
Manuscritos	..	905
Documentos cartográficos ^a	232	3.011
Documentos gráficos ^b	4	16.016
Microformas	..	202
Documentos sonoros ^c	4.457	44.218
Documentos audiovisuales ^d	8.024	94.877
Documentos electrónicos ^e	1.737	13.124
Música impresa	33	726
Publicaciones periódicas (Nº títulos en curso de recepción) ^f	269	4.680

FUENTE: Consejería de Cultura

^a Incluye mapas bi y tridimensionales, globos terráqueos, planos, modelos topográficos, representaciones aéreas.

^b Incluye impresos artísticos, originales artísticos, reproducciones artísticas, fotografías, carteles, grabados, láminas, posters y dibujos técnicos.

^c Incluye discos de vinilo, discos compactos, cintas magnetofónicas, casetes.

^d Incluye diapositivas, grabaciones de vídeo (discos, láser-disc y DVD-vídeo), películas cinematográficas y transparencias de retroproyector.

^e Incluye disquetes, CD-ROM y DVD; e-books (títulos y suscripciones); bases de datos disponibles en soporte físico como en red local o a través de internet (no gratuitas).

^f Incluye periódicos y revistas. Se refiere al nº de títulos distintos de los que se han recibido números o fascículos durante el año de referencia, no al nº de números o fascículos recibidos de cada título.

^g No considerados los datos relativos a manuscritos de las Bibliotecas Públicas Provinciales de Huelva y Sevilla, ni microformas de las Bibliotecas Públicas Provinciales de Huelva, Jaén y Sevilla. Información no disponible.

Estadística de bibliotecas públicas de Andalucía. Esta actividad es realizada anualmente por la Consejería de Cultura, con el fin de determinar el nivel de utilización social de las bibliotecas y su

importancia como instrumento difusor de la cultura, así como detectar las áreas territoriales y funcionales que precisen un incremento de recursos.

15.2. Bienes inmuebles sometidos a algún régimen de protección legal según interés cultural. A 31 de Diciembre de 2006

	Huelva	Andalucía
Declarados como Bienes de Interés Cultural		
Monumentos	121	2.028
Conjuntos históricos	23	112
Zonas arqueológicas	6	92
Sitios históricos	55	57
Jardines históricos	-	13
Total	205	2.302
Expedientes incoados para declaración como Bienes de Interés Cultural		
Monumentos	19	155
Conjuntos históricos	5	28
Zonas arqueológicas	3	63
Sitios históricos	-	39
Total	27	285
Con expedientes incoados para su inscripción en el Catálogo General del Patrimonio Histórico Andaluz		
Genérica	1	11
Genérica colectiva	-	65
Monumentos	-	6
Zonas arqueológicas	-	4
Total	1	86
Inscritos en el Catálogo General del Patrimonio Histórico Andaluz		
Genérica	13	80
Genérica colectiva	63	627
Monumentos	1	28
Zonas arqueológicas	4	18
Sitios históricos	-	2
Lugares de interés etnológico	1	11
Total	82	766

FUENTE: Consejería de Cultura

Consejería de Cultura. La unidad estadística de esta consejería proporciona estadísticas que permiten conocer, en lo que a equipamiento cultural se refiere, las características principales de las bibliotecas, archivos, museos, conjuntos monumentales y de los servicios que prestan. Asimismo, en lo que respecta

a actividades culturales, produce estadísticas que permiten conocer la utilización de los equipamientos culturales y de las actividades que en ellos se desarrollan, así como los grados de accesibilidad, cobertura y frecuencia de uso de los mismos.

15.3. Producción editorial según tipo. Año 2006

	Huelva	Andalucía
Monografías	105	8.518
Folletos	7	1.121
Publicaciones periódicas	7	477
Hojas sueltas	-	185
Casetes	-	21
Mapas ^a	-	103
Postales ^b	-	531
C.D.	32	1.519
Carteles	-	279
DVD	2	153
Otros ^c	-	313
Total	153	13.220

FUENTE: Consejería de Cultura. Depósito Legal de Andalucía

^a Incluyen: mapas, planos y cartas náuticas.

^b Incluyen: postales, tarjetas y crismas.

^c Incluyen: videos, discos LP y singles, partituras, láminas, publicaciones mixtas, publicaciones en línea, etc.

Estadística de Producción Editorial en Andalucía. Es una estadística realizada anualmente por la Consejería de Cultura, que permite conocer el volumen de producción de la industria editorial de Andalucía, abarcando las publicaciones de documentos

textuales, gráficos, sonoros, audiovisuales y electrónicos. Además permite conocer la evolución del patrimonio bibliográfico andaluz, determinando el grado de eficacia y rentabilidad de los recursos empleados en el fomento de la actividad editorial.

15.4. Espectáculos taurinos. Año 2006

	Huelva	Andalucía
Corridas de toros	15	208
Novilladas con picadores	2	85
Novilladas sin picadores	4	87
Rejoneo con toros	3	37
Rejoneo con novillos	7	33
Becerradas	-	33
Toreo cómico	6	46
Festivales	19	117
Espectáculos mixtos	9	130
Festejos populares	56	411
Recortadores	5	43
Total	126	1.230

FUENTE: Consejería de Gobernación

Consejería de Gobernación. Proporciona información estadística sobre espectáculos taurinos,

y sobre volumen de juegos en casinos, bingos y máquinas tipo B.

15.5. Espectadores y recaudación en las salas de proyección. Año 2006

	Huelva	Andalucía
Espectadores		
De películas nacionales	90.844	2.550.501
De películas extranjeras	617.365	15.487.963
Total	708.209	18.038.464
Recaudación (miles de euros)		
Por películas nacionales	445	11.879
Por películas extranjeras	3.013	72.960
Total	3.458	84.839
Gasto medio por espectador (euros)		
En películas nacionales	4,90	4,66
En películas extranjeras	4,88	4,71
Total	4,88	4,70
Salas de cine	39	753

FUENTE: Ministerio de Cultura. Estadística de Cinematografía

Ministerio de Cultura. Instituto de la Cinematografía y de las Artes Audiovisuales.

Los datos relativos a cinematografía proceden de las Estadísticas de Cinematografía, elaboradas por el Instituto de la Cinematografía y de las Artes Audiovisuales (ICAA), perteneciente al Ministerio de Cultura. La información procede de los datos que semanalmente declaran los empresarios

titulares de salas de exhibición, y relativa a la actividad que realizan, las películas que exhiben, la recaudación bruta obtenida por la venta de entradas en cada sesión programada, y los espectadores que asisten a cada una de ellas. El objetivo general de esta actividad estadística es proporcionar información sobre las áreas de producción, exhibición, distribución y protección cinematográfica.

15.6. Volumen de juego según tipo. Año 2006

(miles de euros)

	Huelva	Andalucía
Casinos	-	318.796
Bingos	43.781	535.544
Máquinas tipo B*	139.226	1.684.616
Loterías y apuestas del Estado	64.229	1.336.431

FUENTES: Consejería de Gobernación
Ministerio de Economía y Hacienda. Loterías y Apuestas del Estado

* Máquinas tipo B: Aquellas que a cambio del precio de la partida conceden al usuario un tiempo de uso o de juego y, eventualmente, un premio cuyo valor no podrá exceder de 20 veces el fijado como precio de la partida. Esta clase de instrumentos deben devolver un 75% como mínimo de las apuestas efectuadas.

15.7. Licencias federativas de las principales actividades deportivas. Año 2006

	Huelva	Andalucía
Federación Andaluza de Caza ^a	13.864	111.218
Federación Andaluza de Fútbol	6.367	98.906
Federación Andaluza de Baloncesto	969	62.424
Federación Andaluza de Golf	2.625	45.154
Federación Andaluza de Balonmano	1.141	14.665
Federación Andaluza de Tiro Olímpico	145	9.280
Federación Andaluza de Vela	356	8.908
Federación Andaluza de Natación	124	8.891
Federación Andaluza de Tenis	265	8.034
Federación Andaluza de Atletismo	679	5.406
Total^b	30.116	442.876

FUENTE: Consejería de Turismo, Comercio y Deporte

^a El total para Andalucía recoge 461 licencias no adscritas a ninguna de las provincias andaluzas.

^b Incluye el total de licencias federativas en Andalucía, excepto bolos, lucha y MM.AA., padel, pesca, remo y voleibol.

Consejería de Turismo, Comercio y Deporte.

Proporciona estadísticas de la actividad deportiva de la población andaluza, registrando los hábitos deportivos, las características principales de las

instalaciones deportivas públicas y privadas, así como los grados de accesibilidad, cobertura y frecuencia de uso de las citadas instalaciones.

16 Grandes cifras de la economía

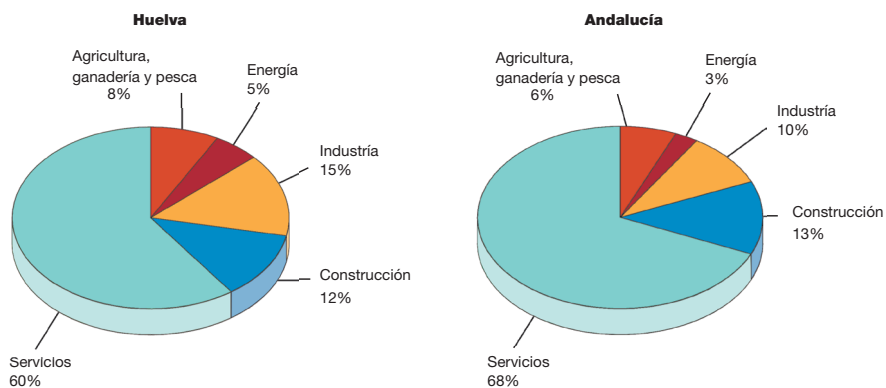
16.1. Evolución del Producto Interior Bruto (PIB) a precios de mercado por sectores. Periodo 2000-2004* (precios corrientes, millones de euros)

	2000	2001	2002	2003	2004
Agricultura, ganadería y pesca	460	490	501	522	544
Energía	271	267	338	413	368
Industria	758	718	787	719	1.005
Construcción	517	610	593	663	811
Servicios	3.249	3.377	3.593	3.991	4.074
Impuestos netos sobre los productos	550	551	595	678	759
Servicios de no mercado	911	947	989	1.153	1.110
PIB total Huelva	5.804	6.013	6.407	6.985	7.562
Variación anual (%)	--	3,5	6,1	8,3	7,6
PIB total Andalucía	83.844	90.572	97.741	106.436	115.272
Variación anual (%)	--	8,0	7,9	8,9	8,3

FUENTE: INE. Contabilidad Regional de España. Base 2000

* Los datos de 2003 y 2004 son provisionales.

16.2. Distribución del PIB por sectores. Año 2004* (porcentaje)



FUENTE: INE. Contabilidad Regional de España. Base 2000

* Datos provisionales.

16.3. Evolución de la cuenta de renta de los hogares*. Período 2000-2004

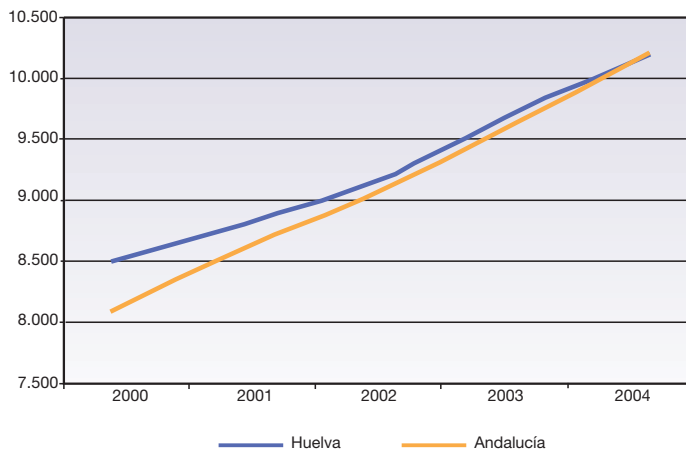
(millones de euros)

	2000	2001	2002	2003	2004
Empleos					
Impuestos corrientes sobre la renta, patrimonio, etc.	241	269	299	318	333
Cotizaciones sociales	755	816	863	935	1.036
Otras transferencias corrientes	291	294	301	337	347
Renta disponible bruta	3.896	4.060	4.249	4.544	4.800
Recursos					
Excedente de explotación bruto/renta mixta bruta	1.318	1.442	1.487	1.615	1.767
Remuneración de los asalariados	2.583	2.645	2.812	3.024	3.154
Rentas de la propiedad netas	92	89	79	88	89
Prestaciones sociales distintas de las transferencias sociales en especie	900	954	1.033	1.073	1.155
Otras transferencias corrientes	291	309	302	333	351

FUENTE: INE. Contabilidad Regional de España. Base 2000. Cuentas de Renta de los Hogares. Serie 2000-2004

* Los datos de 2003 y 2004 son provisionales.

16.4. Evolución de la renta bruta disponible per cápita*. Período 2000 - 2004 (euros)



FUENTE: INE. Contabilidad Regional de España. Base 2000. Cuenta de Renta de los Hogares. Serie 2000-2004

* Los datos de 2003 y 2004 son provisionales.

Contabilidad Regional de España (CRE). Es una operación estadística que el INE viene realizando desde el año 1980 y cuyo principal objetivo es ofrecer una descripción cuantificada, sistemática y lo más completa posible de la actividad económica regional en España (comunidades autónomas y provincias), durante el período de referencia considerado. La información que proporciona permite analizar y evaluar la estructura y evolución de las economías regionales, y sirve de base estadística para el diseño, ejecución y seguimiento de las políticas regionales.

En el 2005, el INE realizó el cambio de base de la Contabilidad Regional de España, pasando de base 1995 a base 2000, con el fin de adaptarse al nuevo marco contable. Este cambio de base ha provocado revisiones en el nivel del PIB a precios corrientes de las comunidades autónomas. La CRE-2000 incorpora los mismos cambios estadísticos (fundamentalmente nuevas fuentes de información y procedimientos de estimación) y conceptuales (nuevo tratamiento de los SIFMI y nuevo método para la obtención de estimaciones de volumen) que las cuentas nacionales.

17 Información específica

17.1. Actividad del puerto de Huelva. Años 2005 y 2006

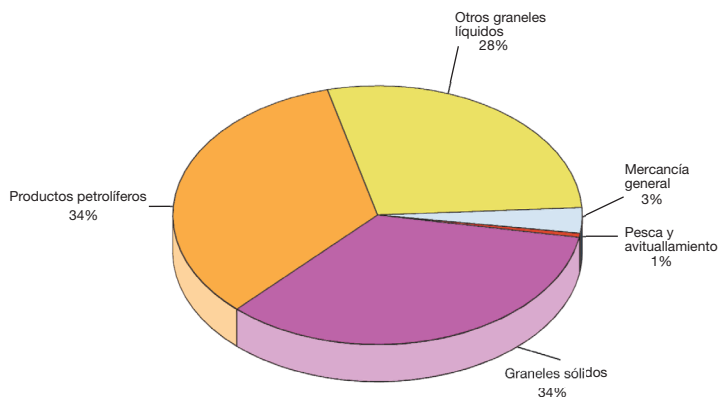
	2005	2006	Variación (%)
Tráfico de Mercancías (tm)			
Graneles sólidos	7.512.548	7.394.282	-1,6
Productos petrolíferos ¹	7.466.600	7.335.767	-1,8
Otros graneles líquidos ²	5.460.263	6.045.571	10,7
Mercancía general	465.509	684.392	47,0
Pesca fresca	1.615	3.019	86,9
Pesca congelada	14.810	15.913	7,4
Avituallamiento	122.950	94.963	-22,8
Total	21.044.676	21.573.907	2,5
Pesca Fresca desemb (miles de euros)	10.734	11.342	5,7
Número de Pasajeros	781	414	-47,0

FUENTE: Autoridad Portuaria de Huelva

¹ Crudos de petróleo + Productos Petrolíferos refinados.

² Gas natural + Otros graneles líquidos.

17.2. Puerto de Huelva. Tráfico de mercancías. Año 2006



FUENTE: Autoridad Portuaria de Huelva

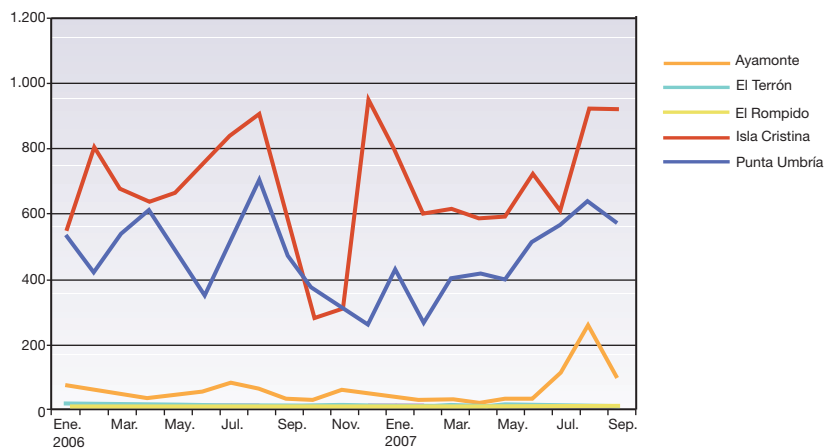
17.3. Pesca fresca desembarcada en los puertos de Huelva de gestión autonómica. Años 2005, 2006 y 2007

	2005	2006	2007*
Pesca Fresca desem. (Tm)			
Ayamonte	647,28	479,55	541,04
Isla Cristina	7.301,72	7.931,87	6.346,83
Punta Umbría	7.829,84	5.457,94	4.171,74
El Rompido	8,33	0,00	0,00
El Terrón	87,41	15,57	1,81
Total	15.874,58	13.884,93	11.061,42
Pesca Fresca desem. (miles de euros)*			
Ayamonte	2.771,04	1.917,68	2.419,81
Isla Cristina	22.437,71	20.512,54	17.321,95
Punta Umbría	15.992,74	12.729,44	9.991,45
El Rompido	31,51	0,00	0,00
El Terrón	244,31	102,94	15,14
Total	41.477,32	35.262,60	29.748,34

FUENTE: Empresa Pública de Puertos de Andalucía

* Datos acumulados hasta septiembre de 2007.

17.4. Pesca fresca desembarcada por meses en los puertos de Huelva de gestión autonómica. Años 2006 y 2007 (toneladas)



FUENTE: Empresa Pública de Puertos de Andalucía

17.5. Producción industrial de Huelva. Años 2005 y 2006 (toneladas)

	2005	2006	Variación %
Producción			
Pasta de Papel	358.748	382.069	6,50
Cobre electrolítico	247.332	233.387	-5,64
Fenol	354.652	340.501	-3,99
Tripolifosfato sódico	129.430	131.663	1,73
Ácido fosfórico	731.001	681.514	-6,77
Bióxido de titanio	69.769	68.655	-1,60
Crudo procesado	4.847.839	4.937.420	1,85
Sosa cáustica 100%	82.580	75.531	-8,54

FUENTE: AIQB. Asociación de Industrias Químicas y Básicas de Huelva

Anexo. Datos Municipales

	Población Total Año 2006	Población Mujeres Año 2006	Porcentaje de población menor de 20 años Año 2006	Porcentaje de población mayor de 65 años Año 2006	Población extranjera residente Año 2006			Saldo migratorio Año 2006	Nacimientos Año 2006	Defunciones Año 2006	Alumnos por profesor en educación básica Curso 2005-2006
					Total de extranjeros	Nacionalidad predominante					
						Nacionalidad	Número de extranjeros				
Huelva (Provincia)	492.174	246.118	21,97	14,90	24.368	Marruecos	5.256	5.160	5.634	4.154	14,3
Alájar	821	398	22,90	17,90	58	Alemania	17	11	6	9	9,3
Aljaraque	15.617	7.762	26,48	6,90	430	Senegal	73	619	233	72	16,2
Almendo (El)	847	409	20,66	21,02	30	Portugal	17	9	4	11	..
Almonaster la Real	1.860	941	16,45	26,77	24	Portugal	8	-11	10	23	11,2
Almonte	20.224	9.888	23,32	11,75	1.687	Rumanía	767	335	235	149	14,3
Alosno	4.478	2.319	18,29	26,04	86	Marruecos	33	-14	26	72	11,5
Aracena	7.228	3.671	22,81	17,57	173	Reino Unido	31	159	63	80	13,4
Aroche	3.211	1.634	20,37	23,05	4	No representativo	-	27	38	35	11,7
Arroyomolinos de León	1.061	523	16,59	26,58	0	No representativo	-	-7	0	18	8,1
Ayamonte	18.636	9.326	21,48	13,65	1.646	Portugal	608	762	214	159	14,7
Beas	4.210	2.100	19,29	19,03	97	Marruecos	25	57	36	39	14,9
Berrocal	377	194	9,81	38,73	0	No representativo	-	8	0	2	6,7
Bollullos Par del Condado	13.500	6.757	22,42	18,36	511	Rumanía	166	193	184	133	15,3
Bonares	5.493	2.666	22,70	15,33	419	Marruecos	157	131	74	42	16,9
Cabezas Rubias	858	409	17,95	23,43	2	No representativo	-	1	3	11	6,0
Cala	1.308	646	21,87	21,56	12	Rumanía	4	-17	14	11	11,3
Calañas	4.400	2.235	19,07	26,00	42	Rumanía	11	11	24	74	10,9
Campillo (El)	2.276	1.174	17,75	22,06	41	Bulgaria	26	-34	14	21	10,4
Campofrío	772	390	18,65	20,47	3	No representativo	-	1	7	4	..
Cañaveral de León	412	213	14,81	29,61	0	No representativo	-	-1	4	5	5,6
Cartaya	16.042	7.712	24,00	10,67	1.909	Marruecos	625	551	211	104	15,9
Castaño del Robledo	214	99	23,83	21,96	16	Reino Unido	10	5	1	2	..
Cerro de Andévalo (El)	2.581	1.334	18,71	26,93	4	No representativo	-	-30	18	44	10,3
Chucena	2.054	1.023	25,51	17,53	15	Argentina	5	7	32	17	13,5
Corteconcepción	615	306	21,46	25,20	7	Alemania	4	6	3	7	8,8
Cortegana	5.039	2.550	20,52	19,85	88	Portugal	24	-24	32	52	10,8
Cortelazor	270	137	15,56	28,15	0	No representativo	-	9	2	7	..
Cumbres de Enmedio	44	18	4,55	47,73	1	No representativo	-	7	0	1	..
Cumbres de San Bartolomé	490	252	16,12	36,53	2	No representativo	-	-6	0	6	7,0
Cumbres Mayores	2.024	1.016	18,48	24,01	5	No representativo	-	-17	13	33	12,2
Encinasola	1.634	818	14,93	31,46	27	Portugal	16	10	12	33	10,4
Escacena del Campo	2.174	1.094	20,61	19,14	19	Rumanía	8	5	22	28	17,6
Fuenteheridos	606	296	21,29	20,30	9	Reino Unido	9	-5	5	9	7,9
Galaroza	1.606	812	20,86	20,92	24	Reino Unido	7	5	13	11	14,5
Gibraleón	11.349	5.616	21,53	14,75	355	Rumanía	81	278	109	94	14,7
Granada de Río-Tinto (La)	222	108	16,67	22,97	0	No representativo	-	-5	2	4	7,6
Granado (El)	618	275	13,11	26,70	39	Portugal	27	13	3	12	9,2
Higuera de la Sierra	1.361	681	21,09	23,07	22	Rumanía	7	50	11	20	10,5
Hinojales	366	176	15,30	29,51	1	No representativo	-	-4	5	7	..
Hinojos	3.797	1.875	19,78	15,35	179	Rumanía	80	26	44	39	11,4

Participación en Elecciones Locales Año 2007	Superficie dedicada a cultivos herbáceos y barbechos Año 2006	Superficie dedicada a cultivos leñosos Año 2006	Número de vehículos turismos matriculados Año 2006	Número de establecimientos hoteleros Año 2006	Establecimientos con actividad económica Año 2006	Paro registrado Año 2006	Contratos registrados totales Año 2006	Contratos registrados a mujeres Año 2006	IBI urbana: Número de recibos Año 2005	Renta media declarada Año 2005	
64,71	157.954	60.796	15.805	192	30.655	27.895	327.551	156.005	341.037	14.733,50	Huelva (Provincia)
70,09	826	96	11	1	48	61	617	245	634	8.778,28	Alájar
61,58	694	232	620	3	716	806	4.815	1.526	6.822	20.678,04	Aljaraque
74,40	3.000	373	20	0	33	39	334	172	606	10.879,34	Almendo (El)
57,93	922	349	23	3	93	122	767	357	2.093	10.341,09	Almonaster la Real
66,46	7.402	6.982	507	25	1.457	912	29.159	16.855	26.468	12.065,53	Almonte
61,33	4.330	537	89	0	154	214	1.783	1.164	2.996	10.987,81	Alosno
64,56	319	540	163	8	680	487	3.942	1.449	4.709	14.113,79	Aracena
60,23	1.295	1.110	36	0	136	105	1.801	784	2.354	8.650,34	Aroche
76,85	246	954	8	0	59	100	482	176	972	7.650,45	Arroyomolinos de León
58,62	1.785	1.033	563	12	1.374	974	11.962	4.477	13.686	13.271,71	Ayamonte
79,10	3.549	2.090	108	0	211	205	1.240	547	3.688	11.676,91	Beas
89,86	82	20	2	0	15	14	317	56	469	10.203,47	Berrocal
77,12	1.038	2.720	270	1	823	512	9.299	4.277	7.625	10.646,67	Bollullos Par del Condado
81,52	1.222	765	108	0	298	141	4.248	2.455	3.102	12.760,31	Bonares
65,86	1.847	49	10	0	32	33	305	125	500	11.346,61	Cabezas Rubias
87,80	134	498	27	0	90	118	452	84	929	11.074,82	Cala
68,81	1.459	62	95	2	200	353	979	443	3.173	11.992,84	Calañas
65,71	306	387	47	0	86	185	1.550	779	1.536	11.597,73	Campillo (El)
82,93	179	40	19	0	27	80	246	72	622	11.875,55	Campofrío
75,54	135	400	2	0	11	20	171	83	402	6.294,37	Cañaveral de León
56,79	3.059	2.968	482	12	979	595	17.691	9.381	11.792	14.933,03	Cartaya
78,61	95	96	3	0	27	14	186	87	289	9.997,71	Castaño del Robledo
71,85	5.292	504	44	0	115	232	575	236	1.757	10.375,73	Cerro de Andévalo (El)
82,53	992	1.327	32	2	94	89	1.271	620	1.074	9.321,25	Chucena
75,20	46	246	14	1	30	43	204	82	545	11.531,87	Corteconcepción
73,22	1.087	252	80	3	311	311	2.196	837	3.072	11.492,06	Cortegana
83,27	255	37	2	0	17	23	160	67	392	9.009,44	Cortelazor
81,63	289	52	0	0	0	2	49	12	100	5.321,58	Cumbres de Enmedio
87,44	241	158	9	0	15	30	231	88	524	11.021,88	Cumbres de San Bartolomé
79,60	2.059	623	19	1	143	158	1.040	509	1.431	10.553,90	Cumbres Mayores
75,70	2.932	1.150	15	1	71	65	482	219	1.535	11.740,26	Encinasola
83,07	5.536	241	46	0	102	93	710	362	1.092	9.078,72	Escacena del Campo
82,50	292	62	13	3	56	43	356	146	603	11.181,00	Fuenteheridos
79,44	286	228	27	4	108	122	771	332	1.253	10.359,48	Galaroza
81,25	8.568	6.543	338	2	587	517	7.708	3.351	6.287	12.771,78	Gibraléon
81,68	50	0	1	0	3	28	120	57	177	8.888,40	Granada de Río-Tinto (La)
71,93	2.445	61	19	0	24	30	238	89	352	9.364,79	Granado (El)
79,66	85	302	37	0	84	98	1.072	291	933	9.833,76	Higuera de la Sierra
85,67	179	335	6	0	18	12	206	127	881	6.765,87	Hinojales
80,56	1.344	3.364	104	1	186	133	3.054	1.324	2.124	11.669,92	Hinojos

Anexo. Datos Municipales

	Población Total Año 2006	Población Mujeres Año 2006	Porcentaje de población menor de 20 años Año 2006	Porcentaje de población mayor de 65 años Año 2006	Población extranjera residente Año 2006			Saldo migratorio Año 2006	Nacimientos Año 2006	Defunciones Año 2006	Alumnos por profesor en educación básica Curso 2005-2006
					Total de extranjeros	Nacionalidad predominante					
						Nacionalidad	Número de extranjeros				
Huelva	145.763	75.075	21,12	14,07	4.876	Marruecos	823	-206	1.822	1.104	15,3
Isla Cristina	20.323	10.043	25,40	11,91	1.311	Marruecos	474	283	271	147	14,5
Jabugo	2.473	1.247	23,37	17,71	38	Rumania	11	-27	21	30	9,6
Lepe	23.781	11.417	25,71	9,65	2.874	Marruecos	579	320	376	155	15,9
Linares de la Sierra	308	156	20,45	20,78	1	No representativo	-	13	1	2	..
Lucena del Puerto	2.175	1.055	23,54	14,67	103	Marruecos	59	95	30	23	13,5
Manzanilla	2.355	1.173	21,36	19,83	26	Marruecos	6	50	1	10	16,6
Marines (Los)	320	161	13,75	27,81	9	Reino Unido	9	-1	2	3	7,0
Minas de Riotinto	4.401	2.290	20,18	20,72	46	Bulgaria	16	-86	30	42	12,4
Moguer	18.441	8.450	22,31	8,86	2.966	Marruecos	1.164	125	230	91	15,2
Nava (La)	328	156	13,11	24,70	5	No representativo	-	6	2	3	5,3
Nerva	5.947	3.063	19,79	22,47	37	Bulgaria	16	102	37	94	14,3
Niebla	4.033	1.997	22,59	15,22	118	Rumania	41	32	45	31	14,2
Palma del Condado (La)	10.074	5.060	24,43	15,84	224	Rumania	85	146	119	112	15,1
Palos de la Frontera	8.415	4.009	25,28	9,53	940	Marruecos	245	11	97	47	15,3
Paterna del Campo	3.763	1.850	21,47	20,36	22	Rumania	8	-25	34	36	14,6
Paymogo	1.273	643	20,82	24,04	22	Portugal	19	21	10	12	9,8
Puebla de Guzmán	3.200	1.556	19,69	20,81	68	Portugal	37	5	16	33	13,3
Puerto Moral	272	133	29,41	19,49	4	No representativo	-	19	1	4	..
Punta Umbría	14.033	6.941	22,75	9,71	441	Marruecos	98	201	156	73	14,5
Rociana del Condado	6.863	3.322	21,20	16,33	738	Rumania	451	166	91	63	14,8
Rosal de la Frontera	1.819	916	18,03	24,90	116	Portugal	75	14	12	16	13,3
San Bartolomé de la Torre	3.205	1.578	20,16	15,91	219	Rumania	72	117	34	24	12,8
San Juan del Puerto	7.204	3.572	23,60	11,44	115	Marruecos	21	295	123	62	16,1
San Silvestre de Guzmán	662	314	15,26	24,77	54	Portugal	11	50	3	9	6,0
Sanlúcar de Guadiana	373	184	13,40	26,81	33	Reino Unido	12	11	2	5	..
Santa Ana la Real	484	257	20,66	29,55	1	No representativo	-	1	4	9	..
Santa Bárbara de Casa	1.158	582	14,51	24,87	13	Portugal	12	-19	1	18	7,8
Santa Olalla del Cala	2.135	1.057	20,52	20,00	19	Ucrania	5	18	23	22	14,6
Trigueros	7.373	3.681	22,39	15,37	60	Rumania	15	5	84	67	14,4
Valdelarco	237	124	10,55	33,76	0	No representativo	-	0	0	7	..
Valverde del Camino	12.615	6.472	20,28	18,05	213	Rumania	78	53	116	141	12,7
Villablanca	2.419	1.132	21,95	15,38	273	Reino Unido	55	164	30	27	11,7
Villalba del Alcor	3.445	1.719	22,24	18,78	36	Rumania	15	34	2	23	13,6
Villanueva de las Cruces	409	218	13,94	29,58	1	No representativo	-	9	1	3	..
Villanueva de los Castillejos	2.768	1.377	20,38	19,47	189	Portugal	47	8	21	23	13,0
Villarrasa	2.121	1.043	21,03	19,66	45	Reino Unido	12	29	23	21	18,8
Zalamea la Real	3.516	1.768	19,03	22,95	58	Rumania	33	0	24	50	12,4
Zufre	995	474	20,50	23,72	67	Rumania	46	0	12	12	7,5
Andalucía	7.975.672	4.017.107	22,49	14,70	488.928	Marruecos	84.402	90.012	95.298	62.421	14,9

Participación en Elecciones Locales Año 2007	Superficie dedicada a cultivos herbáceos y barbechos Año 2006	Superficie dedicada a cultivos leñosos Año 2006	Número de vehículos turismos matriculados Año 2006	Número de establecimientos hoteleros Año 2006	Establecimientos con actividad económica Año 2006	Pero registrado Año 2006	Contratos registrados totales Año 2006	Contratos registrados a mujeres Año 2006	IBI urbana: Número de recibos Año 2005	Renta media declarada Año 2005	
52,24	3.962	248	6.723	12	10.053	9.631	69.783	27.797	86.977	17.850,41	Huelva
64,72	1.361	1.397	553	10	1.298	1.182	13.921	6.454	20.461	12.211,65	Isla Cristina
76,42	227	211	38	0	173	235	1.939	745	1.547	11.592,54	Jabugo
73,35	1.885	2.401	789	19	1.634	1.183	22.627	10.790	20.072	13.216,07	Lepe
93,86	411	22	7	0	11	27	235	81	346	10.653,74	Linares de la Sierra
84,00	975	849	62	1	96	69	6.109	4.598	1.043	16.979,98	Lucena del Puerto
80,26	2.237	1.181	31	0	111	81	601	228	1.406	8.540,55	Manzanilla
66,56	141	55	5	1	14	14	225	98	432	9.176,31	Marines (Los)
59,22	4	50	128	3	208	352	993	300	2.545	15.028,77	Minas de Riotinto
71,95	3.307	1.139	560	10	1.115	612	25.175	15.656	11.103	15.749,37	Moguer
78,67	817	365	5	0	23	32	187	47	292	10.119,15	Nava (La)
70,04	361	392	101	2	285	599	1.129	544	3.583	12.498,28	Nerva
84,21	4.758	2.155	127	1	226	211	3.242	1.452	2.382	12.962,82	Niebla
71,42	3.907	562	261	2	622	589	4.011	1.618	4.733	13.072,73	Palma del Condado (La)
76,80	1.578	142	326	8	556	435	23.630	13.052	4.885	16.723,02	Palos de la Frontera
74,83	4.775	1.599	35	0	131	104	1.331	502	2.068	9.597,42	Paterna del Campo
65,43	7.483	354	109	1	45	74	317	129	798	10.392,91	Paymogo
72,74	9.174	214	77	1	136	158	989	359	1.778	11.337,68	Puebla de Guzmán
85,28	29	181	4	0	13	21	72	37	184	9.518,16	Puerto Moral
71,10	120	145	404	13	955	660	6.484	2.717	20.185	16.403,57	Punta Umbria
69,38	2.354	1.390	135	0	339	234	4.514	2.537	3.351	9.602,88	Rociana del Condado
75,58	1.549	216	26	3	93	73	854	444	1.164	9.887,22	Rosal de la Frontera
72,45	1.085	1.301	92	2	171	160	3.351	2.094	1.764	11.961,96	San Bartolomé de la Torre
55,98	3.112	324	258	4	413	326	2.772	898	3.639	13.238,72	San Juan del Puerto
77,24	1.651	376	14	1	25	18	300	108	408	8.655,20	San Silvestre de Guzmán
84,96	2.936	315	6	1	21	20	124	52	391	8.832,18	Sanlúcar de Guadiana
74,44	33	96	7	1	25	36	250	85	444	10.627,20	Santa Ana la Real
69,66	1.379	174	19	2	55	37	409	157	776	9.352,02	Santa Bárbara de Casa
74,16	1.513	601	28	1	160	112	1.225	334	1.480	11.409,97	Santa Olalla del Cala
65,48	5.524	792	193	1	433	432	2.368	948	4.536	12.460,97	Trigueros
85,38	165	34	2	0	15	10	223	110	399	9.682,59	Valdelarco
66,95	243	181	313	1	855	1.162	2.912	1.080	7.344	13.454,39	Valverde del Camino
77,03	1.783	1.201	66	2	161	86	1.979	745	1.141	9.628,58	Villablanca
79,79	3.466	1.001	74	0	155	219	1.661	527	1.688	9.661,04	Villalba del Alcor
70,74	435	18	3	0	83	23	83	31	296	10.337,80	Villanueva de las Cruces
69,70	9.076	1.378	72	1	127	132	4.604	2.324	1.694	11.075,31	Villanueva de los Castillejos
84,45	2.864	1.291	39	0	98	95	2.899	1.560	1.132	9.350,22	Villarrasa
73,91	1.112	584	81	2	166	283	566	216	2.567	12.985,69	Zalamea la Real
80,52	290	654	12	1	42	51	668	208	904	9.878,27	Zufre
61,62	2.138.954	1.840.205	265.457	3.096	578.801	477.324	4.176.435	1.792.259	5.035.272	15.410,49	Andalucía

Fuentes de los Datos Municipales

Población

FUENTE: INE. Revisión del Padrón municipal de habitantes a 1 de enero de 2006

Consideraciones a tener en cuenta:

- Cifras de población total referidas al 1 de enero de 2006, resultantes de la revisión del Padrón municipal, que han sido declaradas oficiales por el Gobierno mediante el Real Decreto 1627/2006, de 29 de diciembre.
- Unidad de medida: habitantes.

Porcentajes de población

FUENTE: INE. Revisión del Padrón municipal de habitantes a 1 de enero de 2006

Consideraciones a tener en cuenta:

- Cifras de población referidas al 1 de enero de 2006, resultantes de la revisión del Padrón municipal, que han sido declaradas oficiales por el Gobierno mediante el Real Decreto 1627/2006, de 29 de diciembre.

Población extranjera residente

FUENTE: INE. Revisión del Padrón municipal de habitantes a 1 de enero de 2006

Consideraciones a tener en cuenta:

- Unidad de medida: habitantes extranjeros.

Nacionalidad predominante

FUENTE: INE. Revisión del Padrón municipal de habitantes a 1 de enero de 2006

Consideraciones a tener en cuenta:

- Sólo se consideran aquellos municipios en los que residen más de 5 extranjeros y en los que la nacionalidad predominante aporta al menos 2 extranjeros.
- Cuando en un municipio coincide el número de extranjeros aportados por dos o más nacionalidades, se considera aquella que aporte mayor número de extranjeros para Andalucía.
- Unidades de medida: nacionalidad que predomina en función del número de extranjeros y número de extranjeros aportados por dicha nacionalidad.

Saldo migratorio

FUENTE: IEA. Migraciones en Andalucía 2006

Consideraciones a tener en cuenta:

- Las emigraciones recogidas son las que tienen como origen cualquier municipio andaluz y destino cualquiera de España o extranjero.
- Las inmigraciones recogidas son las que tienen como origen cualquiera de España o extranjero y destino cualquier municipio andaluz.

Nacimientos según lugar de residencia de la madre

FUENTE: IEA. Movimiento Natural de la Población 2006

Defunciones por lugar de residencia

FUENTE: IEA. Movimiento Natural de la Población 2006

Alumnos por profesor en educación básica

FUENTE: Consejería de Educación. Curso 2005 - 2006

Participación en elecciones locales

FUENTE: Consejería de Gobernación

Consideraciones a tener en cuenta:

- Unidad de medida: %.

Superficie dedicada a cultivos herbáceos y barbecho

FUENTE: Consejería de Agricultura y Pesca. Año 2006

Consideraciones a tener en cuenta:

- Datos estimados.
- Los datos provinciales y el total para la Comunidad Autónoma andaluza, tienen como fuente el Anuario Estadístico de Andalucía 2007, y están referidos al año 2005. Datos provisionales.
- Unidad de medida: hectáreas.

Superficie dedicada a cultivos leñosos

FUENTE: Consejería de Agricultura y Pesca. Año 2006

Consideraciones a tener en cuenta:

- Datos estimados.
- Los datos provinciales y el total para la Comunidad Autónoma andaluza, tienen como fuente el Anuario Estadístico de Andalucía 2007, y están referidos al año 2005. Datos provisionales.
- Unidad de medida: hectáreas.

Número de vehículos turismos matriculados

FUENTE: Ministerio del Interior. Dirección General de Tráfico. Estadística de vehículos matriculados. Año 2006.

Consideraciones a tener en cuenta:

- Los datos provinciales y el total para la Comunidad Autónoma andaluza, tienen como fuente el Anuario Estadístico de Andalucía 2007.
- Los datos municipales tienen carácter provisional.

Número de establecimientos hoteleros

FUENTE: Consejería de Turismo y Deporte. Dirección General de Planificación Turística. Año 2006

Consideraciones a tener en cuenta:

- Datos provisionales.
- Se contabilizan todos aquellos establecimientos que hayan tenido actividad en algún periodo del año.

Establecimientos con actividad económica

FUENTE: IEA. Directorio de Establecimientos con Actividad Económica en Andalucía. Año 2006

Consideraciones a tener en cuenta:

- Información referida a 1 de enero.

Paro registrado

FUENTE: Servicio Andaluz de Empleo. Año 2006

Consideraciones a tener en cuenta:

- Media anual.

Contratos registrados

FUENTE: Consejería de Empleo. Servicio Andaluz de Empleo. Año 2006

Consideraciones a tener en cuenta:

- Se contabilizan los contratos iniciales, las conversiones en indefinidos y las adscripciones de colaboración social.

I.B.I. de naturaleza urbana. Número de recibos

FUENTE: Ministerio de Hacienda. Dirección General del Catastro. Impuesto sobre bienes inmuebles. Bienes de naturaleza Urbana. Año 2005

Renta neta media declarada

FUENTE: Agencia Tributaria. Año 2005

Consideraciones a tener en cuenta:

- Unidad de medida: euros.

Notas

- .. Dato no disponible
- Dato no representativo