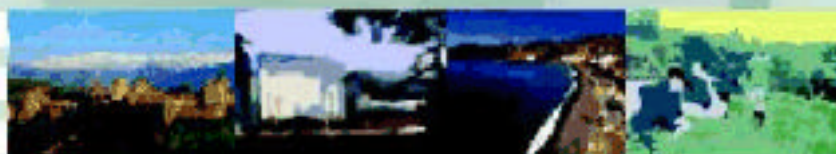


# Granada. Datos Básicos 2004



Instituto de Estadística de Andalucía  
CONSEJERÍA DE ECONOMÍA Y HACIENDA

Dirección Provincial de Granada

Unión Europea

FEDER







**Granada. Datos Básicos**  
**2004**

**Instituto de Estadística de Andalucía**

Pabellón de Nueva Zelanda

C/ Leonardo Da Vinci, s/n

Isla de la Cartuja

41092 Sevilla

Teléfono: 955 03 38 00

Fax: 955 03 38 16-17

E-mail: [sima.iea@juntadeandalucia.es](mailto:sima.iea@juntadeandalucia.es)

E-mail: [difus.iea@juntadeandalucia.es](mailto:difus.iea@juntadeandalucia.es)

[www.juntadeandalucia.es/institutodeestadistica](http://www.juntadeandalucia.es/institutodeestadistica)

# Granada. Datos Básicos 2004



Instituto de Estadística de Andalucía  
**CONSEJERÍA DE ECONOMÍA Y HACIENDA**

Delegación Provincial de Granada

### Datos catalográficos

GRANADA datos básicos / Instituto de Estadística de Andalucía. -- 2002- . -- Sevilla : IEA, 2002- v. ; 24 cm

D.L. SE. - 403-2002. -- ISSN 1579-0045

1. Medio físico. 2. Medio ambiente. 3. Educación. 4. Mercado de trabajo. 5. Salud. 6. Sector agropecuario. 7. Industria. 8. Urbanismo. 9. Construcción. 10. Transporte. 11. Precios. 12. Comercio. 13. Turismo. 14. Mercado financiero. 15. Hacienda pública. 16. Servicios sociales. 17. Participación Social. 18. Cultura. 19. Ocio. 20. Municipios.

DATOS ESTADÍSTICOS

### Símbolos

.. Dato no disponible

- Valor nulo

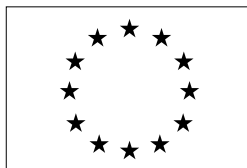
### Siglas

INE. Instituto Nacional de Estadística

INEM. Instituto Nacional de Empleo

IEA. Instituto de Estadística de Andalucía

SAS. Servicio Andaluz de Salud



ESTE PROYECTO HA SIDO COFINANCIADO  
POR LA UNIÓN EUROPEA  
Fondo Europeo de Desarrollo Regional

### Internet

*Granada. Datos Básicos 2004* se difunde íntegramente a través de internet en el WEB del IEA, accesible en la dirección electrónica <http://www.juntadeandalucia.es/institutodeestadistica>

Año de edición: 2004 Instituto de Estadística de Andalucía

### Instituto de Estadística de Andalucía

I.S.S.N.: 1579-0045

I.S.B.N.: 84-96156-20-6

Depósito Legal: SE-403-2002

Tirada: 3.000 ejemplares

### Imprenta:

Ruiz Melgarejo

Impreso en Andalucía

**Reproducción autorizada con indicación de la fuente bibliográfica, excepto para fines comerciales.**

# Índice

<b>1</b>	Territorio y medio ambiente	9
<b>2</b>	Población	11
<b>3</b>	Educación	14
<b>4</b>	Mercado de trabajo	17
<b>5</b>	Salud y sanidad	22
<b>6</b>	Sector primario	26
<b>7</b>	Sector industrial	29
<b>8</b>	Urbanismo, vivienda y construcción	31
<b>9</b>	Transportes y comunicaciones	34
<b>10</b>	Precios, comercio y turismo	36
<b>11</b>	Actividad financiera y empresarial	41
<b>12</b>	Cuentas de las administraciones públicas	45
<b>13</b>	Protección social	47
<b>14</b>	Participación	50
<b>15</b>	Cultura y tiempo libre	53
<b>16</b>	Grandes cifras de la economía	58
<b>17</b>	Información específica	60
<b>Anexo</b>	Datos municipales	62





# 1 Territorio y medio ambiente

## 1.1. Municipios según extensión superficial, densidad y temperatura. Año 2002

	Granada	Andalucía
<b>Extensión superficial</b>		
Menos de 5 km <sup>2</sup>	7	13
De 5 a 14 km <sup>2</sup>	26	70
De 15 a 29 km <sup>2</sup>	31	116
De 30 a 49 km <sup>2</sup>	26	125
De 50 a 99 km <sup>2</sup>	46	182
De 100 a 199 km <sup>2</sup>	19	143
De 200 a 499 km <sup>2</sup>	11	102
De 500 a 999 km <sup>2</sup>	2	17
Más de 1.000 km <sup>2</sup>	-	2
<b>Densidad (hab./km<sup>2</sup>)</b>		
	64,82	85,37
<b>Temperaturas*</b>		
Máxima	34	36,3
Mínima	1,1	1,1

FUENTES: Consejería de Obras Públicas y Transportes. Instituto de Cartografía de Andalucía  
 Consejería de Medio Ambiente  
 INE. Padrón Municipal de Habitantes 2002

\* La temperatura está tomada en el aeropuerto.

**Consejería de Obras Públicas y Transportes.** La producción de estadísticas por parte del servicio competente de la Consejería de Obras Públicas y Transportes es muy variada y hace referencia a diversos aspectos, tanto del territorio y de la gestión del agua como de la protección y evaluación medioambiental.

A través del Instituto de Cartografía, la Consejería proporciona, además, datos sobre posición geográfica, extensión superficial, altitud y zonas altimétricas.

## 1.2. Demandas de agua para uso urbano según sistemas de abastecimiento. Año 2002

Sistema de abastecimiento*	Demanda de agua		Fuente de suministro
	Población atendida	(hm <sup>3</sup> /año)	
<b>Granada</b>			
Baza	19.997	1,5	Subterránea
Granada (capital)	287.864	29,4	Superficial
Guadix	19.634	1,8	Subterránea
Loja	20.321	1,5	Subterránea
Costa Tropical y Contraviesa	97.778	9,4	Superficial/subterránea
<b>Total</b>	<b>445.594</b>	<b>43,6</b>	
<b>Andalucía</b>	<b>5.822.003</b>	<b>563,2</b>	

FUENTE: Consejería de Obras Públicas y Transportes

\* Municipios mayores de 15.000 habitantes y agrupaciones municipales constituidas para la gestión del abastecimiento y/o saneamiento.

### 1.3. Calidad de las aguas de consumo público según criterios de potabilidad. Año 2001

	Granada	Andalucía
Muestras analizadas	2.375	14.982
Muestras conformes (potables) %	98,74	90,92
Muestras no conformes (no potables) %	1,26	9,08

FUENTE: Consejería de Salud. D.G. de Salud Pública y Participación

**Consejería de Salud.** Este organismo ofrece información sobre calidad de las aguas de consumo público, población afectada por aguas calificadas como no potables y resultados de la vigilancia sanitaria

y ambiental de las playas. Todos estos datos se recogen a partir de análisis de muestras seleccionadas en diferentes puntos de muestreo.

### 1.4. Superficies incendiadas según tipos. Año 2002

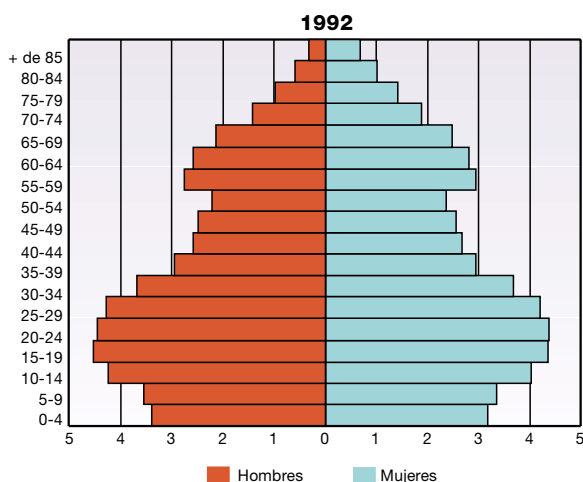
	Granada	Andalucía
<b>Conatos</b>		
Número	123	913
% sobre el total de incendios	72,78	77,70
<b>Incendios</b>		
Número	46	262
% sobre el total de incendios	27,22	22,30
<b>Total siniestros</b>		
<b>Número de siniestros</b>	<b>169</b>	<b>1.175</b>
<b>%</b>	<b>14,38</b>	<b>100</b>
<b>Superficie arbolada</b>		
Superficie (ha)	212	1.496,5
%	10,84	24,24
<b>Superficie matorral</b>		
Superficie (ha)	1.744,3	4.677,8
%	89,16	75,76
<b>Total superficie afectada</b>		
<b>Superficie (ha)</b>	<b>1.956,3</b>	<b>6.174,3</b>
<b>%</b>	<b>31,68</b>	<b>100</b>

FUENTE: Consejería de Medio Ambiente

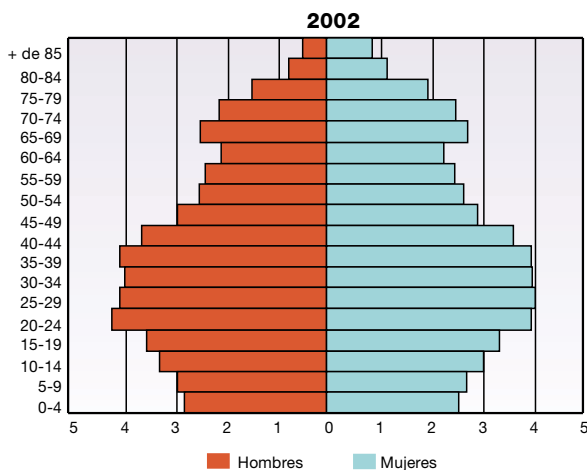
**Consejería de Medio Ambiente.** A través del Informe de Medio Ambiente la Consejería proporciona, junto a una serie de monografías sobre este tema, un conjunto de estadísticas que permiten conocer la situación del medio ambiente en Andalucía con relación al resto de España y en el contexto internacional, referida a temas tales como el clima, los suelos, los espacios forestales, los espacios naturales, la biodiversidad, el agua, el aire, los residuos, etc.

## 2 Población

### 2.1. Pirámides de población de la provincia de Granada. Años 1992 y 2002 (porcentaje)



Población de derecho por sexo. Año 1992  
 Mujeres 406.391  
 Hombres 390.129



Población de derecho por sexo. Año 2002  
 Mujeres 418.521  
 Hombres 398.864

FUENTES: IEA. Estimaciones intercensales de población para el período 1981-2002

**Censos de Población y Padrones de Habitantes.** El Censo de Población se define como un conjunto de operaciones consistentes en recopilar, resumir, valorar, analizar y publicar los datos de carácter demográfico, económico y social de todos los habitantes de un país y de sus divisiones político-administrativas, referidos a un momento dado.

En España los censos se realizan cada diez años. El último realizado es el del año 2001, conjuntamente con el censo de viviendas, cuyos datos están actualmente en explotación.

El organismo responsable en la elaboración de estos censos es el INE.

Por su parte, el Padrón Municipal de Habitantes (PMH) es un registro administrativo, donde constan los vecinos de un municipio. A través del PMH es posible conocer determinadas características demográficas de la población residente en los municipios de España.

A partir de la ley 4/1996 de 10 de enero, se establecen los dispositivos necesarios para procurar la coordinación entre los padrones de todos los municipios y así implantar un padrón continuo.

De este modo, en la actualidad el padrón es un documento vivo que se actualiza constantemente por la Oficina del Padrón de cada ayuntamiento, mediante la inscripción de los nacidos de padres residentes y de los que fijan su residencia en el municipio procedentes de otros municipios o del extranjero. Cada ciudadano tiene la obligación de comunicar el alta en el municipio al que se traslada. Hasta la ley 4/1996, existía también la obligación de pedir la baja del municipio de origen, trámite que desaparece con la confrontación de los padrones de todos los municipios de la nación.

No obstante y aunque con el tiempo se estén introduciendo mejoras significativas en el control estadístico de la población española, los censos siguen constituyendo un instrumento de extraordinaria riqueza informativa, e ineludible cumplimiento por parte de la Administración.

## 2.2. Evolución de los principales indicadores demográficos. Años 1981, 1991 y 2001

	1981		1991		2001	
	Granada	Andalucía	Granada	Andalucía	Granada	Andalucía
ICF <sup>a</sup>	2,43	2,55	1,65	1,61	1,35	1,35
Edad media a la maternidad	28,57	28,40	28,88	28,75	30,23	30,24
Esperanza de vida al nacer <sup>b</sup>						
Mujeres	77,13	77,59	80,22	79,65	81,84	81,62
Hombres	71,97	71,34	73,06	72,59	75,27	75,00
Esperanza de vida a los 65 años						
Mujeres	16,86	16,93	18,35	18,16	19,49	19,51
Hombres	14,38	13,74	15,11	14,75	15,94	15,73
Tasa de mortalidad infantil <sup>c</sup>						
Niñas	14,15	11,40	3,68	6,99	3,25	4,50
Niños	15,36	14,78	9,02	9,60	4,38	4,70
Indicador coyuntural de primonupcialidad <sup>d</sup>						
Mujeres	0,79	79,91	0,72	72,46	0,65	65,37
Hombres	0,82	83,07	0,70	70,76	0,63	62,33
Edad media al primer matrimonio						
Mujeres	23,32	23,31	24,96	25,03	27,40	27,62
Hombres	25,83	25,76	27,12	27,16	29,37	29,53

FUENTE: IEA. Movimiento Natural de la Población

<sup>a</sup> Indicador coyuntural de fecundidad: Número medio de hijos por mujer en periodos de edad fértil.

<sup>b</sup> Esperanza de vida a la edad x: El número medio de años que puede esperar vivir una persona de edad x.

<sup>c</sup> Tasa de mortalidad infantil: Cociente entre las defunciones de menores de un año y los nacidos en ese año, expresado en tanto por mil.

<sup>d</sup> Indicador coyuntural de primonupcialidad: Mide la intensidad de la nupcialidad en un periodo determinado para el caso de matrimonio de solteros

**Estadísticas del Movimiento Natural de la Población (MNP).** Se trata de una fuente demográfica indispensable para el seguimiento de los flujos de población (nacimientos, defunciones y matrimonios). Esta estadística se confecciona a partir de los boletines de partos, defunciones y matrimonios que con

periodicidad mensual son remitidos al INE desde los registros civiles. Por su parte el IEA participa activamente en la producción y difusión de la información del MNP gracias a los convenios de colaboración firmados con aquel organismo.

## 2.3. Inmigración, emigración, saldos migratorios y tasas. Años 2001-2002

	2001		2002	
	Granada	Andalucía	Granada	Andalucía
<b>Inmigrantes</b>				
Mujeres	10.694	69.321	14.775	94.360
Hombres	10.766	70.550	14.892	96.285
<b>Emigrantes</b>				
Mujeres	10.771	69.340	14.783	91.399
Hombres	10.925	72.463	14.794	96.184
<b>Saldos migratorios</b>				
Mujeres	-77	-19	-8	2.961
Hombres	-159	-1.913	98	101
<b>Tasas emigración</b>				
Mujeres	25,99	18,46	35,46	24,11
Hombres	27,43	19,87	36,79	26,08

FUENTE: IEA. Variaciones Residenciales en Andalucía  
INE. Estadísticas de Variaciones Residenciales

### Estadísticas de Variaciones Residenciales.

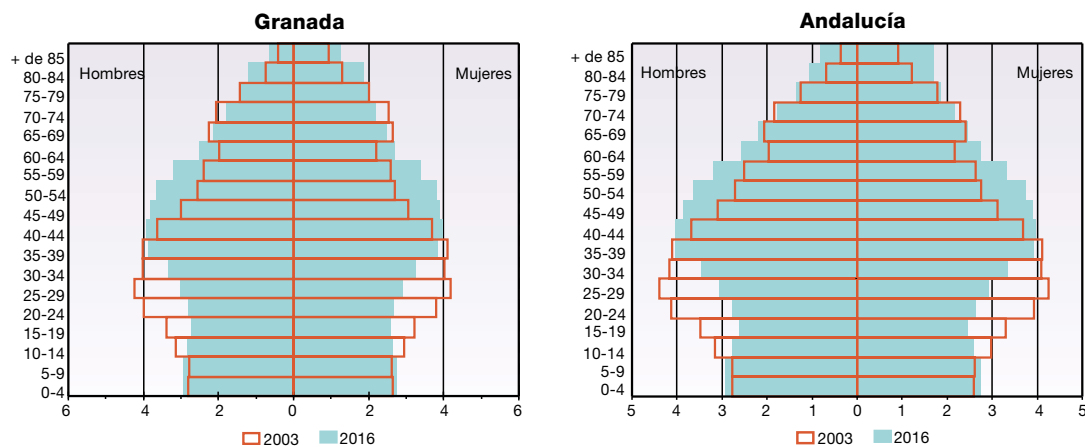
Esta estadística tiene como objetivo obtener información anual y de ámbito municipal de los movimientos migratorios que se producen en las distintas áreas geográficas. Esta estadística se confecciona a partir de los ficheros que gestionan los municipios, para el mantenimiento del padrón de habitantes, donde quedan registrados los cambios de residencia (altas y bajas) que se han producido a lo largo del periodo considerado.

## 2.4. Inmigrantes de nacionalidad extranjera por sexo y nacionalidad. Año 2001

	Mujeres		Hombres	
	Granada	Andalucía	Granada	Andalucía
África	118	2.515	286	5.473
Asia	22	435	21	909
América Central	27	363	8	266
América del Norte	11	229	6	222
América del Sur	456	7.385	559	6.832
Unión Europea	168	4.340	227	4.918
Resto de Europa	211	2.863	311	2.969
Oceanía	-	16	1	15
Apátridas	-	-	1	5
<b>Total</b>	<b>1.013</b>	<b>18.146</b>	<b>1.420</b>	<b>21.609</b>

FUENTE: IEA. Estadística de Variaciones Residenciales

## 2.5. Pirámides de población proyectada. Años 2003 y 2016 (porcentaje)



FUENTE: IEA. Proyección de la Población de Andalucía 1998-2051

**Proyecciones de la población.** La gestión pública en sus diversos campos es, en buena parte, una actividad de previsión y planificación que se apoya necesariamente en un conocimiento de las tendencias futuras de la población, de su estructura y su distribución espacial. Por esa razón la elaboración de proyecciones

de población constituye hoy en día una tarea ineludible para cualquier organismo público de estadística. Así, el IEA viene realizando y difundiendo desde el año 1995 proyecciones de población para distintos ámbitos temporales y territoriales.

## 3 Educación

### 3.1. Profesorado de enseñanza universitaria y no universitaria, según régimen, nivel educativo y sexo. Curso 2000-2001

	Mujeres		Hombres	
	Granada	Andalucía	Granada	Andalucía
Educación infantil y Educación primaria	3.523	28.950	1.540	12.823
Educación secundaria y Formación profesional	2.647	24.167	3.087	27.003
Educación especial	343	2.444	135	788
Educación de adultos	169	1.166	125	784
Educación de régimen especial	155	1.174	199	1.368
Educación universitaria	1.162	5.004	2.351	10.523
<b>Total</b>	<b>7.999</b>	<b>62.905</b>	<b>7.437</b>	<b>53.289</b>

FUENTE: Ministerio de Educación, Cultura y Deporte. Estadística de la Educación en España

### 3.2. Alumnos matriculados en enseñanza según régimen y sexo. Curso 2001-2002

	Mujeres		Hombres	
	Granada	Andalucía	Granada	Andalucía
Educación infantil-preescolar	13.023	107.431	12.861	110.382
Educación primaria	27.994	256.482	28.876	269.231
Educación secundaria/EE.MM	36.075	320.408	36.503	327.197
Educación régimen especial	-	-	-	-
<b>Total</b>	<b>77.092</b>	<b>684.321</b>	<b>78.240</b>	<b>706.810</b>

FUENTE: Consejería de Educación y Ciencia

### 3.3. Alumnado matriculado y graduado según rama. Curso 2001-2002

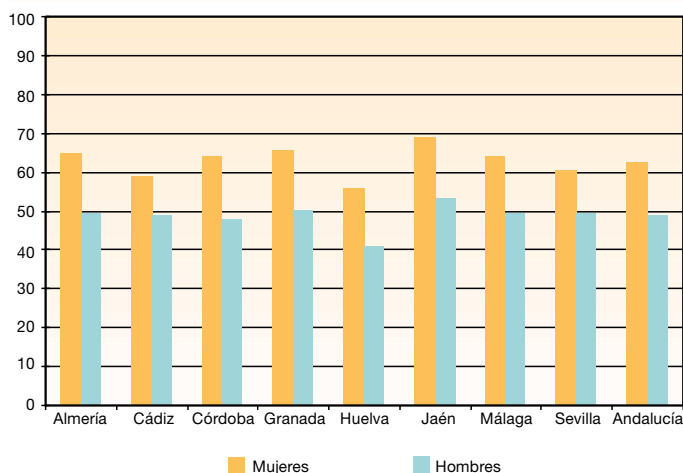
	Granada	Andalucía
<b>Matriculados</b>		
Ciencias Experimentales	7.262	24.533
Ciencias de la Salud	6.987	21.657
Ciencias Sociales y Jurídicas	28.313	128.433
Humanidades	7.328	26.776
Enseñanzas Técnicas	8.120	57.500
<b>Total</b>	<b>58.010</b>	<b>258.899</b>
<b>Graduados*</b>		
Ciencias Experimentales	1.032	3.024
Ciencias de la Salud	891	3.793
Ciencias Sociales y Jurídicas	4.360	18.581
Humanidades	1.167	3.645
Enseñanzas Técnicas	919	5.606
<b>Total</b>	<b>8.369</b>	<b>34.649</b>

FUENTE: INE. Estadística de la Enseñanza Superior  
Consejería de Educación y Ciencia

\*Datos del curso 2000-2001.

### 3.4. Tasas de idoneidad\* a los 15 años por sexo. Curso 2001-2002

(porcentaje)



FUENTE: Consejería de Educación y Ciencia

\*Tasa de idoneidad: porcentaje de alumnado de la edad considerada que se encuentra matriculado en el curso teórico correspondiente a esa edad. A los 15 años el curso teórico correspondiente es: 4º de ESO, 2º de BUP o 2º de FP2.

**Estadística de la Educación en España.** Realizada por el Ministerio de Educación, Cultura y Deporte, muestra los resultados más recientes de las estadísticas estatales de la educación no universitaria, realizadas en el marco de cooperación establecido con las Comunidades Autónomas. Las variables que analiza son básicamente los centros educativos, y sus características según titularidad y nivel de enseñanza impartido, profesorado y alumnado según las características anteriores.

**Estadística de Enseñanza Superior.** Esta estadística es elaborada por el INE, y tiene por objetivo cubrir las necesidades de información con relación al alumnado matriculado en educación universitaria, según universidad, tipo de estudios y su comparación con los periodos anteriores.



### 3.5. Alumnos formados en cursos de formación ocupacional por sexo y edad. Años 1997 y 2001

	Mujeres		Hombres	
	Granada	Andalucía	Granada	Andalucía
<b>1997</b>				
<b>Edad</b>				
Menos de 25 años	326	3.420	249	3.253
De 25 a 34 años	489	3.485	283	2.596
De 35 años y más	147	1.123	84	780
<b>Total</b>	<b>962</b>	<b>8.028</b>	<b>616</b>	<b>6.629</b>
<b>2001</b>				
<b>Edad</b>				
Menos de 25 años	1.013	12.954	512	7.594
De 25 a 34 años	1.013	11.125	468	5.827
De 35 años y más	571	5.287	188	2.348
<b>Total</b>	<b>2.597</b>	<b>29.366</b>	<b>1.168</b>	<b>15.769</b>

FUENTE: Ministerio de Trabajo y Asuntos Sociales

**Ministerio de Trabajo y Asuntos Sociales.** A través del *Anuario de Estadísticas Laborales*, el Ministerio de Trabajo y Asuntos Sociales pone a disposición del usuario de información estadística un

amplio conjunto de informaciones relacionadas principalmente con el mercado de trabajo. En lo que interesa a este capítulo hay que resaltar la información que dedica el Ministerio a la formación ocupacional.

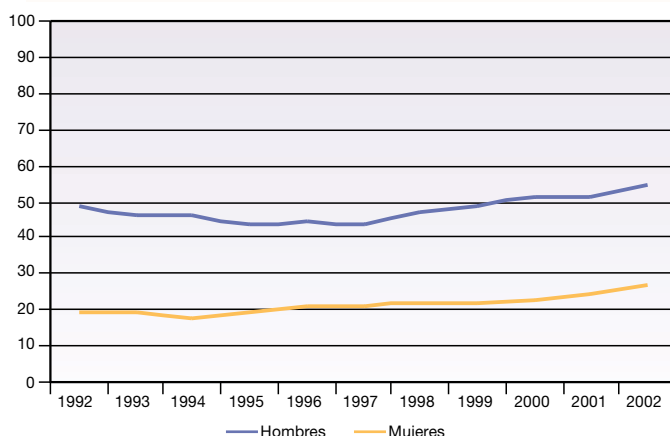
## 4 Mercado de trabajo

### 4.1. Evolución de la población de 16 y más años según relación con la actividad y sexo. Años 1996 y 2002 (miles de personas) (media anual)

	1996		2002	
	Granada	Andalucía	Granada	Andalucía
<b>Mujeres</b>				
Activos	114,3	1.029,4	129,8	1.179,9
Ocupados	69,0	598,9	92,1	843,3
Parados	45,4	430,5	37,8	336,6
Inactivos	211,6	1.841,6	215,7	1.874,9
<b>Total</b>	<b>325,9</b>	<b>2.870,9</b>	<b>345,5</b>	<b>3.054,7</b>
<b>Hombres</b>				
Activos	193,4	1.759,8	200,2	1.930,5
Ocupados	140,1	1.281,6	174,0	1.655,9
Parados	53,3	478,2	26,2	274,6
Inactivos	119,0	928,5	120,3	964,9
<b>Total</b>	<b>315,2</b>	<b>2.721,4</b>	<b>320,5</b>	<b>2.895,4</b>

FUENTE: IEA. Explotación de la Encuesta de Población Activa del INE

### 4.2. Evolución de la tasa de empleo\* por sexo. Periodo 1992-2002 (porcentaje)



FUENTE: IEA. Explotación de la Encuesta de Población Activa del INE

\*Tasa de empleo: cociente expresado en porcentaje entre población ocupada y la población de 16 y más años.

#### Encuesta de Población Activa (EPA).

La EPA, que realiza el INE desde 1964, es una investigación continua y de periodicidad trimestral dirigida a la población que reside en viviendas familiares. Su objetivo es conocer la actividad económica en lo relativo a su componente humano. En este sentido, la finalidad principal de la EPA es obtener datos de la fuerza de trabajo y de sus diversas categorías (activos, ocupados, parados, inactivos) y obtener clasificaciones de estas categorías según diversas variables. Se trata de una operación de carácter muestral que abarca, aproximadamente a 64.000 familias, (de las cuales alrededor de 10.500 corresponden a Andalucía), lo que representa para España una muestra aproximada de 200.000 personas y para Andalucía de 35.000.

#### 4.3. Evolución de la población ocupada según sexo y estudios terminados. Años 1996 y 2002 (miles de personas) (media anual)

	1996		2002	
	Granada	Andalucía	Granada	Andalucía
<b>Mujeres</b>				
Analfabetos y sin estudios	8,3	72,1	4,8	54,6
Estudios primarios	15,3	127,5	15,4	133,5
Estudios secundarios y FP	29,9	270,9	41,3	446,4
Universitarios y otros	15,4	128,4	30,5	208,8
<b>Total</b>	<b>68,9</b>	<b>598,8</b>	<b>92,0</b>	<b>843,3</b>
<b>Hombres</b>				
Analfabetos y sin estudios	16,7	150,8	13,1	140,4
Estudios primarios	40,9	384,5	41,3	379,2
Estudios secundarios y FP	62,6	587,2	87,5	886,0
Universitarios y otros	19,8	159,1	32,2	250,3
<b>Total</b>	<b>140,0</b>	<b>1.281,6</b>	<b>174,1</b>	<b>1.655,9</b>

FUENTE: IEA. Explotación de la Encuesta de Población Activa del INE

#### 4.4. Evolución de la población ocupada por sexo y sectores económicos. Años 1996 y 2002 (miles de personas) (media anual)

	1996		2002	
	Granada	Andalucía	Granada	Andalucía
<b>Mujeres</b>				
Agricultura	4,9	42,7	7,5	67,7
Industria	4,4	40,0	4,5	58,6
Construcción	0,7	6,5	0,8	10,7
Servicios	59,0	509,7	79,2	706,3
<b>Total</b>	<b>69,0</b>	<b>598,8</b>	<b>92,0</b>	<b>843,3</b>
<b>Hombres</b>				
Agricultura	19,9	178,3	25,7	193,5
Industria	17,3	196,4	19,3	233,9
Construcción	24,0	184,0	31,2	328,6
Servicios	78,8	722,9	97,9	899,9
<b>Total</b>	<b>140,1</b>	<b>1.281,6</b>	<b>174,0</b>	<b>1.655,9</b>

FUENTE: IEA. Explotación de la Encuesta de Población Activa del INE

**Estadística de Empleo.** La información para la confección de esta estadística se obtiene el último día de cada mes de la base de datos corporativa actualizada en tiempo real por todas las oficinas de empleo del INEM y del Instituto Social de la Marina. A diferencia de la EPA, en la que la información se obtiene como resultado de una operación muestral, en el caso de esta estadística la información tiene carácter exhaustivo y es el resultado de la acción

administrativa que lleva a cabo el INEM.

La estadística de empleo proporciona cifras relativas a las demandas y ofertas de empleo por parte de los trabajadores y las empresas respectivamente, tanto las pendientes de satisfacer en el día de cierre de la estadística como las altas en el mes, flujo de colocaciones registradas, paro registrado y beneficiarios de prestaciones por desempleo.

#### 4.5. Paro registrado por sexo, edad y sectores económicos. Noviembre de 2003

	Mujeres		Hombres	
	Granada	Andalucía	Granada	Andalucía
<b>Agricultura</b>				
Menores de 25 años	144	2.150	81	1.706
Mayores de 25 años	559	7.076	383	5.068
<b>Industria</b>				
Menores de 25 años	157	1.981	192	2.284
Mayores de 25 años	1.433	19.374	1.329	15.011
<b>Construcción</b>				
Menores de 25 años	74	658	577	5.614
Mayores de 25 años	694	5.607	3.857	34.965
<b>Servicios</b>				
Menores de 25 años	1.978	17.107	1.054	9.754
Mayores de 25 años	12.179	114.472	6.360	57.849
<b>Sin empleo anterior</b>				
Menores de 25 años	1.723	16.189	955	9.744
Mayores de 25 años	3.073	38.416	914	8.350
<b>Total</b>				
<b>Menores de 25 años</b>	<b>4.076</b>	<b>38.085</b>	<b>2.859</b>	<b>29.102</b>
<b>Mayores de 25 años</b>	<b>17.938</b>	<b>184.945</b>	<b>12.843</b>	<b>121.243</b>

FUENTE: INEM

Tanto la estadística del INEM como la EPA facilitan datos relativos al número de parados. Sin embargo, las cifras que ofrecen ambas fuentes discrepan considerablemente. La razón fundamental de esa diferencia estriba en que la definición de población parada es distinta para cada una de ellas. Incluso las denominaciones son distintas. En la EPA se habla de 'población parada' y, en cambio, el INEM habla de 'paro registrado'. Para la EPA, una persona está parada cuando declara no tener empleo continuado, no haber trabajado en la semana de referencia, estar disponible

y buscar empleo en dicha semana. Sin embargo, la definición de 'paro registrado' que utiliza el INEM viene recogida en la Orden Ministerial de 11 de marzo de 1985. Según esta definición, el 'paro registrado' está constituido por el total de demandas en alta existentes a fin de mes, salvo un conjunto de excepciones que se detallan en la citada orden. A tenor de esta última definición, para ser considerado como parado no basta con querer trabajar y estar disponible para ello, sino que es necesario, además, demandar un puesto de trabajo en las oficinas del INEM.

#### 4.6. Trabajadores afiliados a la Seguridad Social en alta laboral según sexo y edad. Año 2002

Edad	Mujeres		Hombres		No consta	
	Granada	Andalucía	Granada	Andalucía	Granada	Andalucía
De 16 a 29 años	28.773	295.049	38.877	402.657	-	-
De 30 a 39 años	34.402	309.995	47.866	469.382	-	4
De 40 a 49 años	29.772	234.675	39.903	373.064	1	6
Más de 50 años	28.745	189.143	32.154	303.594	3	21
No consta	89	689	83	808	-	-
<b>Total</b>	<b>121.781</b>	<b>1.029.551</b>	<b>158.883</b>	<b>1.549.505</b>	<b>4</b>	<b>31</b>

FUENTE: Ministerio de Trabajo y Asuntos Sociales

#### 4.7. Personal de la Junta de Andalucía por sexo y edad. Año 2002

	Mujeres		Hombres	
	Granada	Andalucía	Granada	Andalucía
Menos de 30 años	34	631	30	406
De 30 a 41 años	930	9.479	637	5.855
De 42 a 53 años	1.382	11.983	1.140	9.084
De 54 y más años	327	2.954	490	4.050
<b>Total</b>	<b>2.673</b>	<b>25.047</b>	<b>2.297</b>	<b>19.395</b>

FUENTE: Consejería de Justicia y Administración Pública

#### 4.8. Evolución del número de beneficiarios de prestaciones por desempleo<sup>a</sup> según sexo. Años 1996 y 2002

(miles de personas) (media anual)

	1996		2002	
	Granada	Andalucía	Granada	Andalucía
Mujeres	7,4	63,9	8,1	76,9
Hombres	16,6	151,0	11,1	110,0
<b>IF<sup>b</sup></b>	<b>44,76</b>	<b>42,34</b>	<b>72,48</b>	<b>69,90</b>

FUENTE: INEM

<sup>a</sup> Se incluyen tanto los beneficiarios de prestaciones de nivel contributivo como los que reciben subsidios de nivel asistencial, salvo los perceptores del subsidio de los eventuales agrarios.

<sup>b</sup> Índice de Feminización: cociente expresado en porcentaje entre número de mujeres y número de hombres.

#### 4.9. Contratos de trabajo registrados por sexo y tipo. Año 2002

	Mujeres		Hombres	
	Granada	Andalucía	Granada	Andalucía
Contratos indefinidos ordinarios	1.255	12.037	2.347	27.724
Contratos indefinidos fomento del empleo	2.024	18.119	1.203	11.224
Contratos de minusválidos	20	249	83	662
Contratos de obra o servicio	22.387	345.213	63.423	926.320
Contratos eventuales por circunstancias de la producción	84.764	777.162	79.722	837.258
Contratos de interinidad	6.956	78.205	4.500	45.536
Contratos temporales de minusválidos	32	292	113	943
Contratos temporales de inserción	97	1.368	54	637
Contratos de relevo	8	70	29	237
Contratos de jubilación parcial	3	36	22	210
Contratos de jubilación especial a los 64 años	6	41	8	57
Contratos en prácticas	715	5.065	713	5.475
Contratos en formación	1.621	11.823	3.015	19.162
Otros contratos	704	71.379	1.095	78.911
<b>Total</b>	<b>120.592</b>	<b>1.321.059</b>	<b>156.327</b>	<b>1.954.356</b>

FUENTE: INEM

**Estadística de Contratos Registrados.** La estadística de contratos registrados es elaborada por el INEM con periodicidad mensual. Ofrece información sobre las características de la contratación como medio para analizar el uso y comportamiento de los diversos tipos

de contratos existentes con respecto a distintos colectivos y a particularidades tales como sexo, edad, etc. Constituye un indicador de la evolución del empleo, aunque no estrictamente de su nivel, debido a la rotación en el empleo temporal.

## 5 Salud y sanidad

### 5.1. Dotación de personal sanitario y no sanitario en los hospitales según categoría profesional por sexo. Año 2000

	Mujeres		Hombres	
	Granada	Andalucía	Granada	Andalucía
<b>Personal sanitario</b>				
Médicos	223	2.294	915	7.182
Farmacéuticos	8	97	15	76
Otros titulados superiores	17	122	16	123
Personal enfermería	1.973	14.256	449	4.633
Otros titulados medios	3	41	1	28
Ayudantes sanitarios	2.207	16.333	168	2.528
Otros	7	84	4	117
<b>Personal no sanitario</b>				
Dirección y gestión	63	374	79	563
Asistentes sociales	17	145	3	13
Personal de oficio	805	6.697	836	6.385
Otros titulados superiores	2	53	3	76
Otros titulados medios	9	39	24	136
Administrativos	576	4.597	115	1.153
Otros	4	41	12	135

FUENTE: Consejería de Salud. Estadística de Establecimientos Sanitarios en Régimen de Internado en Andalucía (EESRI)

### 5.2. Hospitales generales y camas instaladas por tipo de hospital. Año 2001

	Granada	Andalucía
<b>Hospitales generales</b>		
Públicos	4	36
Privados	1	32
<b>Total</b>	<b>5</b>	<b>68</b>
<b>Camas instaladas*</b>		
Públicos	2.299	17.444
Privados	80	3.710
<b>Total</b>	<b>2.379</b>	<b>21.154</b>

FUENTE: Consejería de Salud. Catálogo Andaluz de Hospitales

\* Son las que constituyen la dotación fija del hospital a 31 de diciembre.

**Estadística de Establecimientos Sanitarios con Régimen de Internado en Andalucía.** Esta actividad recoge información de todos los establecimientos sanitarios con régimen de internado en la Comunidad Autónoma de Andalucía (hospitales), ya sean de gestión pública o privada.

Esta estadística, por ser única en la materia, constituye una fuente de referencia obligada para la obtención de información de los centros hospitalarios de carácter privado.

Además de información sobre la actividad asistencial y docente en los centros hospitalarios, incluye datos relativos a los recursos materiales, humanos y económicos de los hospitales públicos y privados de Andalucía.

### 5.3. Donantes de órganos y donantes de sangre por grupos de edad. Año 2002

	Granada	Andalucía
<b>Donantes de órganos</b>		
De 0 a 14 años	1	15
De 15 a 64 años	24	160
De 65 y más	12	65
<b>Total</b>	<b>37</b>	<b>240</b>
<b>Donantes de sangre</b>		
Donantes nuevos	6.761	38.173
Donantes activos	47.365	278.420
De 18 a 30 años	17.976	78.146
De 31 a 40 años	9.998	53.130
De 41 a 50 años	7.761	38.884
De 51 a 60 años	4.274	21.980
Mayores de 60 años	1.266	6.151
<b>Total</b>	<b>41.275</b>	<b>198.291</b>

FUENTE: SAS

#### Estadística de actividad asistencial de los distritos de atención primaria en Andalucía.

Esta actividad proporciona mensualmente información sobre los distintos tipos de actividad asistencial y promoción de la salud llevada a cabo en los distritos de atención primaria de salud de Andalucía. Asimismo ofrece datos sobre el número de profesionales en cada área y las actividades que éstos realizan, dentro y fuera del centro sanitario.

### 5.4. Centros sanitarios y personal del Servicio Andaluz de Salud. Año 2002

	Granada	Andalucía
<b>Centros de atención primaria</b>		
Centros de salud	44	350
Consultorios locales	140	635
Consultorios auxiliares	136	475
<b>Atención especializada</b>		
Centros periféricos especialidades	6	37
Hospitales	4	29
<b>Personal*</b>		
Atención primaria	2.122	17.388
Atención especializada	8.837	59.903

FUENTE: SAS

\*Datos correspondientes al año 2001.

#### Estadística de actividad asistencial en atención especializada en Andalucía.

Esta actividad proporciona información de todo el conjunto de hospitales dependientes y gestionados por el SAS. Permite conocer el grado de utilización de los recursos, productividad y actividad asistencial de los hospitales y centros periféricos de especialidades.



### 5.5. Actividad en los hospitales del Servicio Andaluz de Salud<sup>a</sup>. Año 2000

	Granada	Andalucía
Ingresos	79.841	545.929
Estancias	555.486	4.318.621
Urgencias	495.472	2.908.000
Consultas	1.348.626	9.261.836
Hospital de día médico	27.055	165.131
Intervenciones quirúrgicas	78.441	505.774
Programadas	17.155	126.976
Urgentes	13.192	75.671
Ambulatorias	31.270	227.132
Cirugía mayor ambulatoria	16.834	79.764
IC <sup>b</sup>	1,29	1,29
IUE <sup>c</sup>	0,87	0,95
Estancia media preoperatoria	0,77	1,31

FUENTE: SAS

<sup>a</sup>Se refiere exclusivamente a hospitales públicos del Servicio Andaluz de Salud.

<sup>b</sup>Índice casuístico: razón entre el sumatorio de los productos que resultan de multiplicar el número de altas de cada Grupo de Diagnóstico Relacionado (GDR) en cada hospital por su correspondiente peso relativo, y el total de altas de todos los hospitales.

<sup>c</sup> Índice de utilización de estancias: razón entre el consumo real de estancias y el esperado por su casuística.

### 5.6. Drogas de consumo principal, casos admitidos a tratamiento. Año 2001

(porcentaje sobre el total de casos)

	Granada
Heroína + cocaína	6,43
Heroína	41,03
Otros opiáceos	0,24
Cocaína	4,96
Anfetaminas	0,24
MDMA y derivados	0,31
Psicofármacos	0,73
Cannabis	6,12
Alcohol	37,54
Otras sustancias	2,39

FUENTE: Consejería de Asuntos Sociales. Comisionado para las Drogodependencias

## 5.7. Defunciones según causa de muerte y sexo. Año 2001

	Mujeres		Hombres	
	Granada	Andalucía	Granada	Andalucía
Ciertas enfermedades infecciosas y parasitarias	53	475	85	729
Tumores [neoplasias]	653	5.584	1.058	9.704
Enfermedades de la sangre y de los órganos hematopoyéticos, y ciertos trastornos que afectan el mecanismo de la inmunidad	14	102	8	69
Enfermedades endocrinas, nutricionales y metabólicas	155	1.269	106	780
Trastornos mentales y del comportamiento	80	745	60	411
Enfermedades del sistema nervioso	146	998	85	736
Enfermedades del ojo y sus anexos	-	-	-	3
Enfermedades del oído y de la apófisis mastoides	-	-	-	-
Enfermedades del sistema circulatorio	1.422	12.442	1.140	10.095
Enfermedades del sistema respiratorio	253	2.310	442	3.602
Enfermedades del sistema digestivo	164	1.338	212	1.838
Enfermedades de la piel y del tejido subcutáneo	11	130	7	64
Enfermedades del sistema osteomuscular y del tejido conjuntivo	37	356	13	159
Enfermedades del sistema genitourinario	89	768	85	637
Embarazo, parto y puerperio	1	12	-	-
Ciertas afecciones originadas en el período perinatal	8	99	6	109
Malformaciones congénitas, deformidades y anomalías cromosómicas	6	95	17	106
Síntomas, signos y hallazgos anormales clínicos y de laboratorio, no clasificados en otra parte	118	984	68	597
Causas externas de morbilidad y de mortalidad	82	639	251	1.959
<b>Total</b>	<b>3.292</b>	<b>28.346</b>	<b>3.643</b>	<b>31.598</b>

FUENTE: IEA. Consejería de Salud. Unidad de Estadísticas Vitales

**Estadísticas de Mortalidad.** Esta estadística es elaborada desde el año 1992 conjuntamente por la Consejería de Salud y el IEA, gracias a los convenios de colaboración firmados entre el IEA y el INE. A través de la publicación *Defunciones en Andalucía*, es posible

conocer el conjunto de las defunciones ocurridas durante un año en la Comunidad Autónoma según el lugar de residencia, la causa de muerte y otras variables de naturaleza demográfica.

## 6 Sector primario

### 6.1. Producción de los principales cultivos agrícolas. Año 2003\*

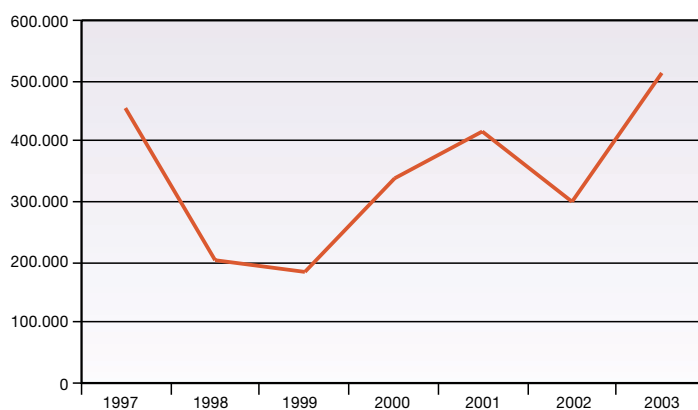
(toneladas)

	Granada	Andalucía	Variación 2003-2002 (%)	
			Granada	Andalucía
Cereales para grano	182.129	2.730.925	8,62	-5,86
Leguminosas para grano	3.184	66.155	3,78	-1,08
Tubérculos para consumo humano	61.810	509.941	-0,73	-3,43
Hortalizas	601.221	4.748.996	-12,61	-4,19
Cultivos industriales	7.604	2.654.160	-1,87	-16,71
Cultivos forrajeros	253.200	679.915	-10,45	3,52
Flores y plantas ornamentales (miles unidades)	30.600	1.733.690	-65,45	-5,98
Frutales cítricos	15.341	1.375.889	41,68	6,99
Frutales no cítricos	105.292	377.941	-15,65	-8,72
Viñedo	4.300	322.881	-78,46	0,81
Olivar	512.683	5.861.827	58,57	64,10

FUENTE: Consejería de Agricultura y Pesca

\*Avance de producciones a noviembre de 2003.

### 6.2. Evolución de la producción de aceituna de almazara. Periodo 1997-2003 (toneladas)



FUENTE: Consejería de Agricultura y Pesca

**Avances de producciones y superficies.** La Consejería de Agricultura y Pesca suministra mensualmente estimaciones sobre estas variables, que se modifican conforme se van conociendo los resultados de los cultivos. Estas estimaciones son enviadas por la Consejería al Ministerio de Agricultura, y este organismo, tras su contraste con las distintas informaciones disponibles, las convierte en definitivas.

### 6.3. Macromagnitudes del sector agrario. Año 2002

(precios corrientes, millones de euros)

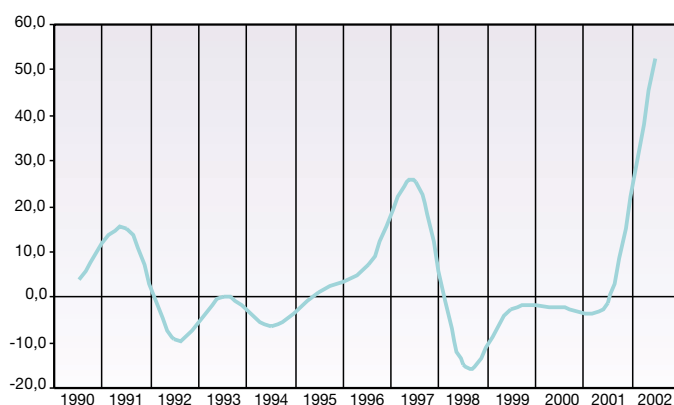
	Granada	Andalucía	Variación 2002-2001 (%)	
			Granada	Andalucía
<b>Producción Final Agraria (PFA)</b>				
Producción final agrícola	577	7.211	52,3	18,1
Producción final ganadera	138	1.248	53,4	4,2
Producción final forestal	10	163	55,6	13,2
Otras producciones	38	243	-4,0	31,4
<b>Total</b>	<b>763</b>	<b>8.865</b>	<b>47,2</b>	<b>16,2</b>
<b>Gastos de fuera del sector</b>	<b>262</b>	<b>2.416</b>	<b>61,5</b>	<b>18,5</b>
<b>Valor Añadido Bruto (VAB)</b> (precios de mercado)	<b>502</b>	<b>6.629</b>	<b>48,0</b>	<b>18,5</b>
Subvenciones	126	1.515	19,5	15,9
<b>Valor Añadido Bruto (VAB)</b> (coste de los factores)	<b>628</b>	<b>8.143</b>	<b>41,2</b>	<b>18,1</b>
Amortizaciones	49	454	52,1	8,1
<b>Renta agraria</b>	<b>579</b>	<b>7.688</b>	<b>40,3</b>	<b>18,7</b>
<b>Población ocupada agraria<sup>a</sup></b>	<b>33</b>	<b>262</b>	<b>3,5</b>	<b>0,8</b>
<b>PFA/ocupados agrarios</b>	<b>23</b>	<b>35</b>	<b>47,9</b>	<b>17,6</b>
<b>Renta/ocupados agrarios<sup>b</sup></b>	<b>17</b>	<b>29</b>	<b>35,6</b>	<b>17,8</b>

FUENTE: Consejería de Agricultura y Pesca

<sup>a</sup>Miles de ocupados.

<sup>b</sup>Miles de euros por ocupado.

### 6.4. Evolución de la producción final agraria. Tasa de variación anual. Periodo 1990-2002 (porcentaje)



**Macromagnitudes del sector agrario.** Las cuentas del sector agrario, elaboradas por la Consejería de Agricultura y Pesca constituyen una síntesis de la actividad económica de los subsectores agrícola, ganadero y forestal en el periodo de tiempo considerado, y aproximan a una serie de indicadores de gran relevancia en el entendimiento de la estructura y funcionamiento de un sector que aún en Andalucía sigue teniendo un peso específico considerable.

FUENTE: Consejería de Agricultura y Pesca

## 6.5. Cabaña ganadera. Año 2002<sup>a</sup>

	Valores absolutos		Variación 2002-2001 (%)	
	Granada	Andalucía	Granada	Andalucía
<b>Censo ganadero</b>				
Bovino	18.394	564.595	-9,6	12,0
Ovino	394.094	3.075.616	-8,9	11,2
Caprino	160.571	1.278.811	-15,5	-7,0
Porcino	127.800	2.223.148	-3,4	-1,2
Equino <sup>b</sup>	18.867	213.355	-	-

FUENTE: Consejería de Agricultura y Pesca

<sup>a</sup>Datos provisionales.

<sup>b</sup>Datos de 1998.

**Otras publicaciones.** Es posible acceder a numerosas estadísticas agrarias del territorio andaluz, a través de las publicaciones editadas por la Consejería de Agricultura y Pesca. En particular, el *Anuario de*

*Estadísticas Agrarias y Pesqueras*, y el *Manual de Estadísticas Agrarias y Pesqueras*, donde se recogen informaciones diversas sobre agricultura, ganadería, pesca, sector forestal y medios de producción.

## 6.6. Producción ganadera. Año 2001

	Granada	Andalucía	Variación 2001-2000 (%)	
			Granada	Andalucía
<b>Producción ganadera (toneladas)</b>				
Leche (miles de litros)	74.161	894.581	0,4	2,8
Huevos (miles de docenas)	4.280	126.023	-5,4	3,4
Lana*	542	3.248	-	8,8
Miel	513,80	5.047	10,3	36,3
Cera	53,90	458	12,2	99,1

FUENTE: Consejería de Agricultura y Pesca

\*Datos de 2000.

# 7 Sector industrial

## 7.1. Establecimientos industriales según rama de actividad. Año 2003\*

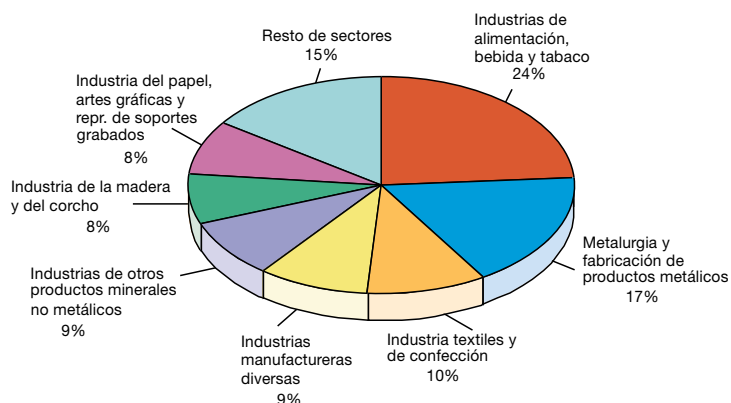
	Granada	Andalucía
Industrias extractivas	141	869
Industrias de alimentación, bebida y tabaco	1.128	8.393
Industrias textiles y de confección	469	3.388
Industria del cuero y calzado	25	739
Industria de la madera y del corcho	355	2.696
Industria del papel, artes gráficas y repr. de soportes grabados	373	3.210
Refino de petróleo y tratamiento de combustibles nucleares	1	10
Industria química	106	723
Industria de la transformación del caucho y materias plásticas	57	684
Industrias de otros productos minerales no metálicos	410	3.460
Metalurgia y fabricación de productos metálicos	800	6.761
Industria de la fabricación de maquinaria y equipo mecánico	174	1.753
Industria de material y equipo eléctrico, electrónico y óptico	157	1.083
Fabricación de material de transporte	56	824
Industrias manufactureras diversas	446	5.860
<b>Total</b>	<b>4.698</b>	<b>40.453</b>

FUENTE: IEA. Directorio de establecimientos con actividad económica en Andalucía

\*Datos referidos a 1 de enero de 2003.

## 7.2. Distribución de establecimientos industriales por sectores. Año 2003\*

(porcentaje)



FUENTE: IEA. Directorio de establecimientos con actividad económica en Andalucía

\*Datos referidos a 1 de enero de 2003.

### 7.3. Establecimientos industriales según tramo de empleo. Año 2003\*

	Sin empleo conocido	De 0-5	De 6-19	De 20-49	De 50-99	100 y más	Total Granada	Total Andalucía
Industrias extractivas	10	91	34	6	0	0	141	869
Industrias de alimentación, bebida y tabaco	55	934	110	20	3	6	1.128	8.393
Industrias textiles y de confección	29	370	58	11	1	0	469	3.388
Industria del cuero y calzado	1	16	5	2	1	0	25	739
Industria de la madera y del corcho	24	287	37	7	0	0	355	2.696
Industria del papel, artes gráficas y repr. de soportes grabados	40	289	38	4	0	2	373	3.210
Refino de petróleo y tratamiento de combustibles nucleares	0	0	1	0	0	0	1	10
Industria química	10	75	13	5	2	1	106	723
Industria de la transformación del caucho y materias plásticas	4	30	12	5	6	0	57	684
Industrias de otros productos minerales no metálicos	23	270	101	15	1	0	410	3.460
Metalurgia y fabricación de productos metálicos	36	662	83	15	3	1	800	6.761
Industria de la fabricación de maquinaria y equipo mecánico	17	124	23	9	0	1	174	1.753
Industria de material y equipo eléctrico, electrónico y óptico	15	133	6	3	0	0	157	1.083
Fabricación de material de transporte	5	43	5	2	1	0	56	824
Industrias manufactureras diversas	26	374	36	9	1	0	446	5.860
<b>Total Granada</b>	<b>295</b>	<b>3.698</b>	<b>562</b>	<b>113</b>	<b>19</b>	<b>11</b>	<b>4.698</b>	
<b>Total Andalucía</b>	<b>2.571</b>	<b>29.815</b>	<b>6.177</b>	<b>1.449</b>	<b>268</b>	<b>173</b>		<b>40.453</b>

FUENTE: IEA. Directorio de establecimientos con actividad económica en Andalucía

\*Datos referidos a 1 de enero de 2003.

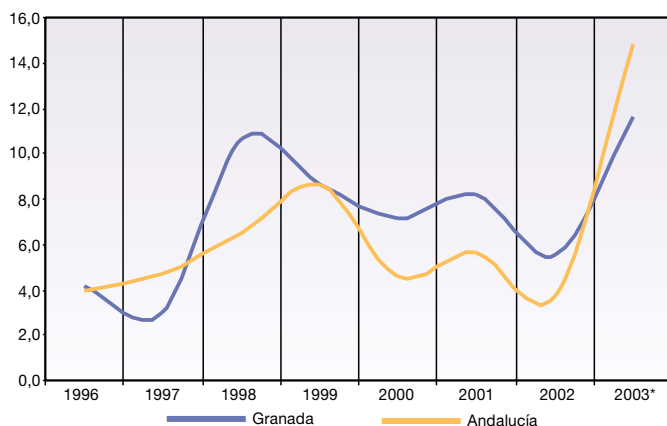
**Directorio de establecimientos con actividad económica en Andalucía.** Se trata de una base de datos que elabora y mantiene el IEA, y cuyo objetivo es conocer los datos básicos de los centros de producción de bienes y servicios existentes en la Comunidad Autónoma de Andalucía. Constituye por tanto un marco de referencia para la realización de censos, encuestas por muestreo y elevación de datos, siempre que las unidades investigadas realicen una actividad económica.

Los datos que incluye para cada establecimiento son los que se refieren a su identificación, ubicación,

y clasificación según el número de personas ocupadas y actividad económica desarrollada. Este directorio se confecciona a partir de fuentes administrativas y ficheros estadísticos, complementado con otras informaciones procedentes de las operaciones estadísticas propias del IEA.

Para este capítulo se han tomado los establecimientos cuya actividad se incluye en el conjunto de las actividades industriales, de acuerdo con la Clasificación Nacional de Actividades Económicas vigente

### 7.4. Evolución del consumo de energía eléctrica. Tasa de variación anual. Periodo 1996-2003 (porcentaje)



FUENTE: Sevillana-Endesa

\*Variación calculada con el dato acumulado hasta septiembre de 2003.

# 8

## Urbanismo, vivienda y construcción

### 8.1. Catastro inmobiliario urbano. Años 2001 y 2002

	2001		2002	
	Granada	Andalucía	Granada	Andalucía
<b>Unidades urbanas</b>				
Número de unidades urbanas	601.837	4.487.118	617.834	4.640.172
Valor catastral (millones de euros)	15.395	130.662	16.115	140.676
Valor catastral por unidad (euros)	25.580	29.119	26.082	30.317
<b>Parcelas catastrales urbanas</b>				
	<b>300.516</b>	<b>2.129.952</b>	<b>306.467</b>	<b>2.170.976</b>
Número de solares	50.430	306.973	50.895	313.041
Parcelas edificadas	250.086	1.822.979	255.572	1.857.935
Suelo y construcción del mismo propietario	232.750	1.659.350	237.848	1.688.977
Copropiedad	17.335	163.544	17.723	168.866
Otras	1	85	1	92
<b>Superficie del suelo</b>				
	<b>196.474</b>	<b>1.574.658</b>	<b>199.174</b>	<b>1.624.341</b>
Solares (miles m <sup>2</sup> )	73.364	618.333	74.468	629.073
Parcelas edificadas (miles m <sup>2</sup> )	123.110	956.325	124.706	995.268

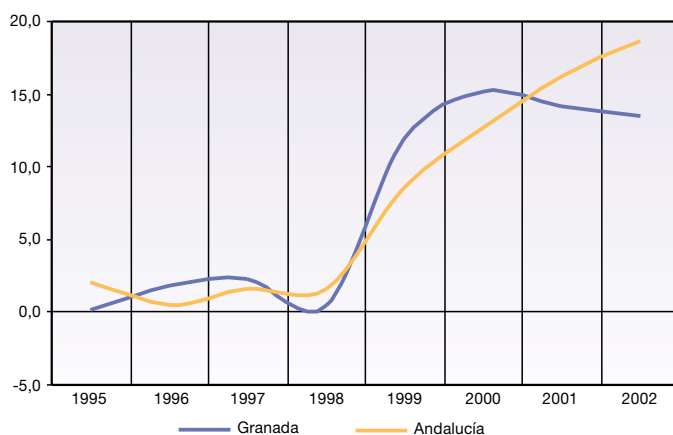
FUENTES: Catastro Inmobiliario Urbano. Estadísticas Básicas por Municipio  
Catastro Inmobiliario Urbano. Estadística Nacional de Parcelas Catastrales

**Catastro Inmobiliario Urbano. Estadísticas Básicas por Municipio.** Esta estadística es elaborada por el Ministerio de Hacienda, tomando como fuente la información detallada para cada titular catastral inscrito en el catastro, y proporcionada por las gerencias territoriales de la Dirección General del Centro de Gestión Catastral y Cooperación Tributaria.

**Estadística Nacional de Parcelas Catastrales.** Es también una estadística oficial derivada de un registro administrativo, el catastro. Los datos se obtienen a partir de las bases de datos mantenidas a través de la propia actividad administrativa. El recuento de las parcelas catastrales de naturaleza urbana tiene como fecha de referencia la del cierre de la emisión del impuesto sobre bienes inmuebles de naturaleza urbana.



## 8.2. Evolución del precio medio del m<sup>2</sup> de la vivienda. Tasa de variación anual. Periodo 1995-2002 (porcentaje)



FUENTE: Ministerio de Fomento. Índice de Precios de la Vivienda

### Índice de Precios de la Vivienda.

Estadística del precio medio del m<sup>2</sup> de las viviendas, que elabora el Ministerio de Fomento con periodicidad trimestral; se realiza con tasaciones hipotecarias, información suministrada por las sociedades de tasación, y tiene como finalidad conocer la evolución del precio de la vivienda a lo largo del tiempo. Es un indicador del mercado inmobiliario de enorme interés. Las variables sobre las que se ofrece información para cada vivienda tasada son las siguientes: fecha en que se realiza la tasación, metros cuadrados de la superficie construida, precio de la tasación, año de construcción, código postal y código de municipio.

## 8.3. Establecimientos dedicados al sector de la construcción según tramo de empleo. Año 2003\*

	Granada	Andalucía
Sin empleo conocido	280	2.288
De 0 a 5 trabajadores	4.272	33.176
De 6 a 19 trabajadores	652	6.270
De 20 a 49 trabajadores	178	1.735
De 50 a 99 trabajadores	27	361
Más de 100 trabajadores	8	112
<b>Total</b>	<b>5.417</b>	<b>43.942</b>

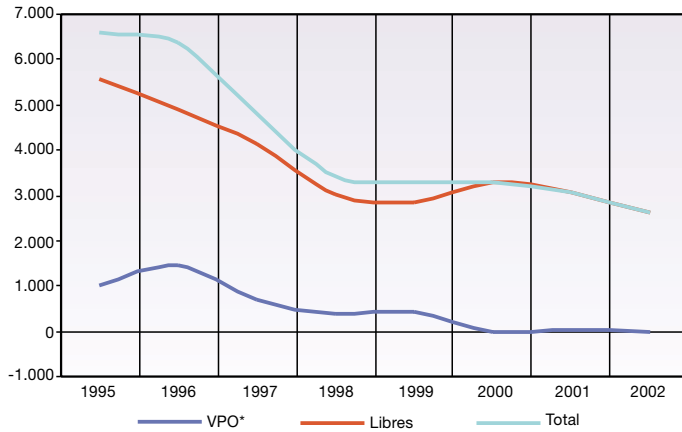
FUENTE: IEA. Directorio de establecimientos con actividad económica en Andalucía

\*Datos a 1 de enero de 2003.

**Directorio de establecimientos con actividad económica en Andalucía.** A partir de este directorio se ha extraído la información referida al número de trabajadores que emplean los establecimientos

dedicados al sector de la construcción. De este modo pueden perfilarse las características de dicho sector en función del tamaño de sus establecimientos.

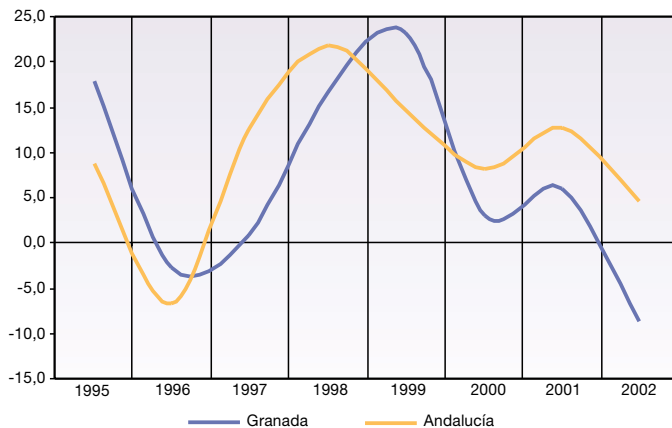
#### 8.4. Evolución de los proyectos de viviendas visados. Periodo 1995-2002



FUENTE: Ministerio de Fomento

\*Viviendas de protección oficial.

#### 8.5. Evolución del consumo de cemento. Tasa de variación anual. Periodo 1995-2002 (porcentaje)



FUENTE: OFICEMEN. Agrupación de fabricantes de cemento de España

**Indicadores estadísticos de Andalucía.** El IEA, elabora y actualiza permanentemente una base de datos de indicadores estadísticos, con información multitemática. En particular, contiene una serie de

variables relacionadas directamente con algún aspecto de la actividad económica. De esta fuente se han extraído los datos relativos a consumo de cemento y viviendas en proyectos visados.

# 9 Transportes y comunicaciones

## 9.1. Características de la red de carreteras. Año 2002

	Granada	Andalucía
<b>Titularidad (km)</b>		
Red de carreteras del Estado <sup>a</sup>	336	3.304
Red de carreteras de la Junta de Andalucía	1.664	10.547
<b>Funcionalidad (km)</b>		
Autopistas y autovías	231	611
De doble calzada	12	107
Red convencional	1.421	9.829
<b>Indicadores de densidad de la red viaria<sup>b</sup></b>		
Longitud de la red / superficie (km/km <sup>2</sup> )	0,29	0,31
Longitud / población <sup>c</sup> (km por 1.000 hab.)	4,42	3,62
Autopista_autovía-doble calzada / superficie (km/km <sup>2</sup> )	0,03	0,02
Autopista_autovía-doble calzada / población <sup>c</sup> (km por 1.000 hab.)	0,41	0,28

FUENTE: Consejería de Obras Públicas y Transportes. Dirección General de Carreteras

<sup>a</sup>Datos correspondientes al año 2001.

<sup>b</sup>Para las longitudes de red se han tomado los datos correspondientes a otras Administraciones (Estado, Diputaciones y Otros) del Anuario Estadístico del Ministerio de Fomento año 2001.

<sup>c</sup>Población de derecho referida a la revisión del padrón municipal de habitantes de 2002.

**Consejería de Obras Públicas y Transportes.** La producción de estadísticas por parte de los servicios competentes de la Consejería de Obras Públicas y Transportes es muy variada y se refiere a diversos aspectos del transporte. En este caso, la Dirección

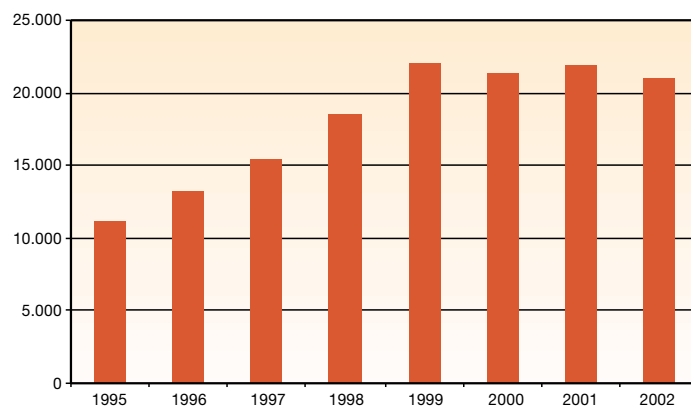
General de Carreteras, proporciona nutrida información sobre las infraestructuras de la red viaria, permitiendo disponer de una descripción detallada de sus características fundamentales.

## 9.2. Parque de vehículos por tipo. Año 2002

	Granada	Andalucía
Camiones y furgonetas	86.691	708.967
Autobuses	1.270	8.208
Turismos	331.712	2.920.687
Motocicletas	40.647	253.944
Tractores industriales	2.626	27.138
Otros vehículos	7.776	73.433
<b>Total</b>	<b>470.722</b>	<b>3.992.377</b>

FUENTE: Ministerio del Interior. Dirección General de Tráfico

## 9.3. Evolución de las matriculaciones de turismos. Periodo 1995-2002



FUENTE: Ministerio del Interior. Dirección General de Tráfico

**Dirección General de Tráfico (DGT).** El Ministerio del Interior, a través de la DGT ofrece un análisis detallado de los datos anuales correspondientes a diferentes conceptos relativos a vehículos y conductores, complementándose con el estudio

evolutivo de las series que se consideran más significativas. Por otro lado, y con periodicidad mensual detalla las matriculaciones que han ido registrándose por provincias y por categoría de vehículos.

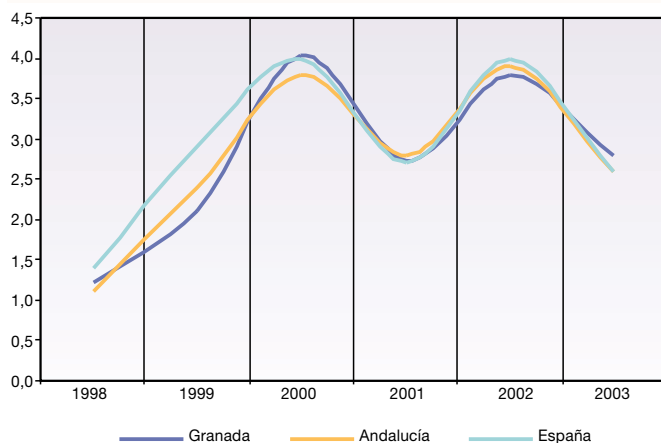
# 10 Precios, comercio y turismo

## 10.1. Índice de precios de consumo por grupos. Diciembre de 2003

	Índice		Variación 2003-2002 (%)	
	Granada	Andalucía	Granada	Andalucía
Alimentación y bebidas no alcohólicas	109,5	110,8	3,8	4,1
Bebidas alcohólicas y tabaco	110,2	110,1	2,8	2,7
Vestido y calzado	117,6	115,8	2,7	2,3
Vivienda	107,2	106,2	3,2	3,6
Menaje	105,5	104,3	3,1	1,5
Medicina	104,3	104,8	1,6	1,8
Transporte	103,6	103,2	1,0	0,8
Comunicaciones	94,5	93,7	0,4	-0,1
Ocio y cultura	103,3	102,4	-1,0	-0,1
Enseñanza	114,2	112,8	6,9	4,7
Hoteles, cafés y restaurantes	115,2	112,0	4,9	4,0
Otros	107,6	106,9	3,4	2,5
<b>Índice general</b>	<b>108,7</b>	<b>108,0</b>	<b>2,8</b>	<b>2,6</b>

FUENTE: INE. Índice de Precios de Consumo

## 10.2. Evolución de la tasa de variación del IPC. Periodo 1998-2003 (porcentaje)



FUENTE: INE. Índice de Precios de Consumo

**Índice de Precios de Consumo (IPC).** El IPC es una medida estadística de la evolución del conjunto de precios de los bienes y servicios que consume la población española, y que el INE elabora con periodicidad mensual. Los grupos de IPC que se muestran en esta publicación obedecen a una nomenclatura armonizada en el ámbito de la Unión Europea. Esta clasificación difiere de la que existía en los años anteriores a 2001, como consecuencia de la introducción de importantes novedades metodológicas en el Sistema de Índices de Precios de Consumo que el INE inició a principios del año citado.

### 10.3. Establecimientos dedicados al comercio según tramos de empleo. Año 2003\*

	Sin empleo conocido	De 0-5	De 6-19	De 20-49	De 50-99	100 y más	Total
<b>Venta y mantenimiento de automóvil</b>	134	1.698	180	22	9	0	<b>2.043</b>
<b>Comercio al mayor</b>	351	2.384	404	65	21	6	<b>3.231</b>
<b>Comercio al por menor (excepto automóvil)</b>							
En establecimientos no especializados	66	2.292	128	44	0	6	<b>2.536</b>
Especializados en alimentación y bebida	49	2.059	40	1	0	0	<b>2.149</b>
Farmacéuticos e higiene	26	759	20	0	0	0	<b>805</b>
Otro especializado	417	6.842	219	21	2	1	<b>7.502</b>
De bienes de segunda mano	2	14	2	0	0	0	<b>18</b>
Reparación de enseres domésticos	16	310	7	1	0	0	<b>334</b>
<b>Total</b>	<b>1.061</b>	<b>16.358</b>	<b>1.000</b>	<b>154</b>	<b>32</b>	<b>13</b>	<b>18.618</b>

FUENTE: IEA. Directorio de establecimientos con actividad económica en Andalucía

\*Datos a 1 de enero de 2003.

**Directorio de establecimientos con actividad económica en Andalucía.** En este caso se ha extraído la información referida a la actividad comercial, mediante la desagregación de los establecimientos

dedicados al comercio en mayoristas y minoristas, y su clasificación de acuerdo con otras categorías de actividad y nivel de empleo.

### 10.4. Importaciones y exportaciones según origen y destino. Año 2002 (miles de euros)

	Granada		Andalucía	
	Exportaciones	Importaciones	Exportaciones	Importaciones
<b>Países OCDE</b>	<b>438.450</b>	<b>287.444</b>	<b>8.712.912</b>	<b>5.281.333</b>
Unión Europea (UE)	418.190	254.171	7.373.885	3.908.600
Europa no UE	8.893	10.751	309.218	248.216
América	9.994	19.692	818.091	780.162
Asia	1.311	2.729	177.930	302.561
Oceanía	62	100	33.788	41.792
<b>OPEP</b>	<b>8.799</b>	<b>10.174</b>	<b>294.935</b>	<b>2.853.293</b>
<b>Nuevos países industrializados</b>	<b>6.094</b>	<b>2.746</b>	<b>54.431</b>	<b>42.170</b>
<b>Resto de países</b>	<b>38.829</b>	<b>72.958</b>	<b>1.334.893</b>	<b>2.857.242</b>
Europa	3.985	9.824	402.773	933.339
América	10.681	24.838	206.206	597.905
África	10.554	9.658	174.394	896.064
Asia	13.254	28.638	342.660	429.077
Oceanía	14	-	3.284	247
Otros	342	-	205.577	610
<b>Total</b>	<b>492.173</b>	<b>373.322</b>	<b>10.397.171</b>	<b>11.034.038</b>

FUENTE: IEA. Intercambios de bienes entre Estados de la Unión Europea y comercio extracomunitario

## 10.5. Importaciones y exportaciones por grupos de productos. Año 2002

(miles de euros)

	Exportaciones		Importaciones	
	Granada	Andalucía	Granada	Andalucía
Animales vivos y productos del reino animal	3.284	255.842	7.266	427.214
Productos del reino vegetal	169.473	2.712.228	25.163	564.156
Grasas y aceites animales o vegetales	95.630	1.065.520	824	55.031
Productos de las industrias alimentarias	33.018	793.630	15.555	664.344
Productos minerales	7.915	1.312.262	59.951	4.792.300
Productos de las industrias químicas	31.500	675.924	40.345	655.630
Materias plásticas y manufacturas de caucho y plástico	7.939	179.511	19.451	241.171
Pieles; cueros; peletería y manufacturas de estas materias	6.165	87.309	7.492	58.573
Madera y corcho	5.101	66.562	8.439	163.485
Papel, cartón y sus aplicaciones	45.313	189.156	34.372	144.930
Materias textiles y sus manufacturas	1.951	201.925	11.691	274.588
Calzado, sombrerería	294	12.614	591	19.907
Manufacturas de piedra, yeso, cemento	748	115.153	5.517	115.088
Perlas finas o cultivadas, piedras preciosas, metales preciosos	8	57.437	2.170	40.219
Metales comunes y manufacturas de estos metales	33.929	879.067	22.969	775.591
Máquinas y aparatos, material eléctrico y sus partes	38.714	553.039	55.397	1.063.914
Material de transporte	6.351	750.603	34.077	495.404
Instrumentos y aparatos de óptica, fotografía, precisión, relojería	316	173.951	6.688	89.346
Armas y municiones, sus partes y accesorios	0	3.670	12	3.420
Mercancías y productos diversos	2.194	110.158	13.282	103.530
Objetos de arte, de colección o de antigüedad	4	422	8	2.081
Otros	2.327	201.511	2.065	284.121
<b>Total</b>	<b>492.173</b>	<b>10.397.494</b>	<b>373.322</b>	<b>11.034.043</b>

FUENTE: IEA. Intercambios de bienes entre Estados de la Unión Europea y comercio extracomunitario. Resultados de Andalucía

### Intercambios de bienes entre Estados de la Unión Europea y comercio extracomunitario.

Esta información es elaborada por el IEA a partir de los datos que mensualmente proporciona el Departamento de Aduanas e Impuestos Especiales. Los datos mostrados se refieren únicamente a los

intercambios comerciales de bienes o mercancías con otros países, dado que la inexistencia de 'aduanas regionales' impide conocer los flujos comerciales que tienen lugar entre las distintas comunidades autónomas españolas.

## 10.6. Infraestructura turística. Año 2002

	Número		Plazas	
	Granada	Andalucía	Granada	Andalucía
<b>Establecimientos hoteleros</b>				
Hoteles	197	1.249	18.333	175.670
Pensiones	271	1.461	5.925	33.825
<b>Apartamentos turísticos</b>	73	517	2.978	52.525
<b>Campamentos turísticos</b>	25	178	7.596	94.436
<b>Restaurantes</b>	1.022	7.112	63.184	506.789
<b>Cafeterías</b>	145	1.238	8.776	67.077
<b>Agencias de viaje*</b>				
Mayoristas	3	34	-	-
Minoristas	57	722	-	-
Mayoristas-minoristas	34	402	-	-

FUENTE: Consejería de Turismo y Deporte

\* Establecimientos con título concedido en Andalucía y fuera de Andalucía. Datos referidos al año 2001.

## 10.7. Movimiento turístico. Año 2002

	Valores absolutos		Variación 2002-2001 (%)	
	Granada	Andalucía	Granada	Andalucía
<b>Viajeros alojados en establecimientos hoteleros</b>				
Españoles	994.563	6.357.626	0,78	1,5
Extranjeros	854.902	5.095.809	-0,75	-0,1
<b>Pernoctaciones</b>				
De españoles	2.203.980	16.449.781	1,86	1,0
De extranjeros	1.661.257	18.876.729	4,53	-0,5
<b>Grado de ocupación<sup>b</sup> (%) por plazas</b>	48,84	51,83	-2,36 <sup>a</sup>	-1,48 <sup>a</sup>
<b>Estancia media<sup>b</sup> (días)</b>				
Andalucía	5,2	8,7	0,5 <sup>a</sup>	0,6 <sup>a</sup>
Resto de España	5,0	9,1	0,3 <sup>a</sup>	-0,2 <sup>a</sup>
Unión Europea <sup>c</sup>	6,4	15,2	0,5 <sup>a</sup>	-0,6 <sup>a</sup>
Resto del mundo	5,3	14,3	-0,9 <sup>a</sup>	1,3 <sup>a</sup>
<b>Gasto diario medio ponderado (euros)<sup>b</sup></b>	50,82	45,07	8,92	2,38

FUENTES: IEA. Encuesta de Ocupación Hotelera  
IEA. Encuesta de Coyuntura Turística de Andalucía

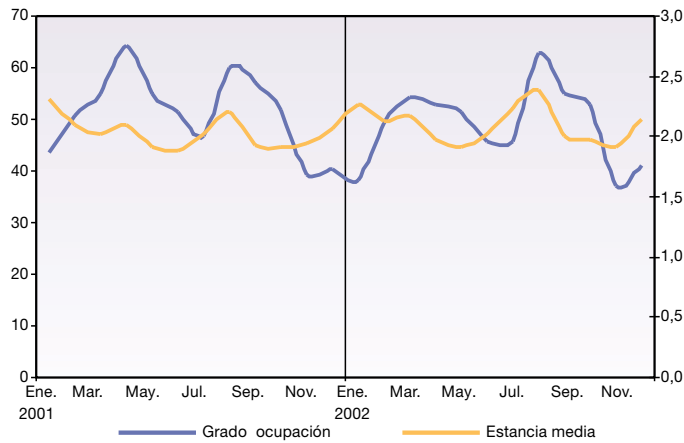
<sup>a</sup>Variación calculada como diferencia sobre el mismo periodo del año anterior.

<sup>b</sup>Media anual.

<sup>c</sup>Se recogen los datos de la Unión Europea, sin incluir España.



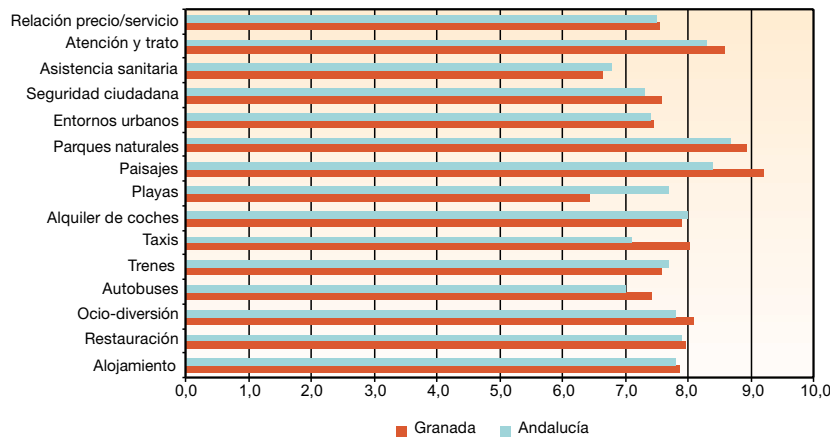
### 10.8. Evolución del grado de ocupación y de la estancia media en establecimientos hoteleros. Periodo 2001-2002 (porcentaje, días)



FUENTE: IEA. Encuesta de Ocupación Hotelera

**Encuesta de Ocupación Hotelera.** Esta operación estadística es realizada mensualmente por el INE. Su objetivo general es la obtención de índices sintéticos que permitan evaluar la actividad del sector turístico así como realizar previsiones de la misma a corto plazo.

### 10.9. Índice de percepción de los servicios turísticos. Año 2002\*



FUENTE: IEA. Encuesta de Coyuntura Turística de Andalucía

\*Media anual.

**Encuesta de Coyuntura Turística de Andalucía.** Es una operación que el IEA realiza con periodicidad trimestral. Su objetivo es básicamente conocer el perfil del turista que visita Andalucía, así como recabar

información sobre el gasto realizado y la satisfacción obtenida con motivo de su viaje.

# 11 Actividad financiera y empresarial

## 11.1. Establecimientos con actividad económica, según tramo de empleo y condición jurídica del titular. Año 2003\*

	Sin empleo conocido	De 0-5	De 6-19	De 20-49	De 50-99	100 y más	Total Granada	Total Andalucía
Sociedad anónima y sociedad anónima laboral	174	1.395	821	231	61	42	<b>2.724</b>	<b>28.930</b>
Sociedad limitada	2.414	9.442	2.006	369	63	16	<b>14.310</b>	<b>141.473</b>
Sociedad en comunidad de bienes	710	1.777	94	8	1	0	<b>2.590</b>	<b>11.325</b>
Sociedad en cooperativa	98	577	120	24	7	6	<b>832</b>	<b>8.534</b>
Sociedad civil	118	339	265	23	10	5	<b>760</b>	<b>17.213</b>
Persona física	0	25.664	371	20	0	0	<b>26.055</b>	<b>214.992</b>
Otras formas jurídicas	7	38	34	16	12	5	<b>112</b>	<b>1.147</b>
<b>Total Granada</b>	<b>3.521</b>	<b>39.232</b>	<b>3.711</b>	<b>691</b>	<b>154</b>	<b>74</b>	<b>47.383</b>	
<b>Total Andalucía</b>	<b>33.185</b>	<b>342.102</b>	<b>38.274</b>	<b>7.478</b>	<b>1.687</b>	<b>888</b>		<b>423.614</b>

FUENTE: IEA. Directorio de establecimientos con actividad económica en Andalucía

\*Datos a 1 de enero de 2003.

**Directorio de establecimientos con actividad económica en Andalucía.** Se trata de una base de datos que elabora y mantiene el IEA, y cuyo objetivo es conocer los datos básicos de los centros de producción de bienes y servicios existentes en la Comunidad Autónoma de Andalucía. Constituye por tanto un marco de referencia para la realización de censos, encuestas por muestreo y elevación de datos, siempre que las unidades investigadas realicen una actividad económica.

Los datos que incluye para cada establecimiento son los que se refieren a su identificación, ubicación, y clasificación según el número de personas ocupadas, actividad económica y forma jurídica. Este directorio se confecciona a partir de fuentes administrativas y ficheros estadísticos, complementados con otras informaciones procedentes de las operaciones estadísticas propias del IEA.

### 11.2. Establecimientos con actividad económica según actividad principal. Año 2003\*

	Granada	Andalucía
Industrias extractivas	141	869
Industria manufacturera	4.557	39.584
Producción y distribución de energía eléctrica, gas y agua	83	690
Construcción	5.417	43.942
Comercio	18.618	174.040
Hostelería	6.566	54.661
Transporte, almacenamiento y comunicaciones	2.142	20.265
Intermediación financiera	1.047	9.259
Actividades inmobiliarias y de alquiler; servicios empresariales	4.608	45.027
Educación	847	6.457
Actividades sanitarias y veterinarias, servicios sociales	620	5.926
Otras actividades sociales, servicios personales	2.737	22.893
<b>Total</b>	<b>47.383</b>	<b>423.614</b>

FUENTE: IEA. Directorio de establecimientos con actividad económica en Andalucía

\*Datos a 1 de enero de 2003.

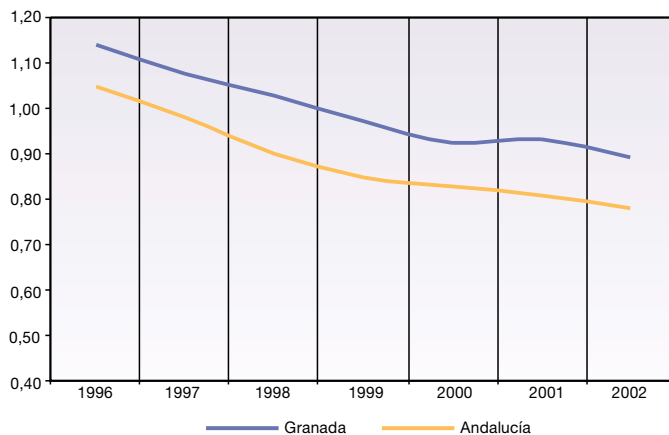
### 11.3. Características y actividad\* del sistema bancario. Diciembre de 2002 (millones de euros)

	Granada	Andalucía
<b>Oficinas bancarias</b>		
Bancos	156	1.649
Cajas de ahorro	407	2.991
Cooperativas de crédito	150	972
Establecimientos financieros de crédito	7	58
<b>Total</b>	<b>720</b>	<b>5.670</b>
<b>Depósitos</b>		
Bancos	1.622	18.646
Cajas de ahorro	4.517	33.838
Cooperativas de crédito	1.521	7.799
<b>Total</b>	<b>7.660</b>	<b>60.283</b>
<b>Créditos</b>		
Bancos	2.979	34.588
Cajas de ahorro	4.463	39.200
Cooperativas de crédito	1.268	8.521
<b>Total</b>	<b>8.710</b>	<b>82.309</b>

FUENTE: Banco de España

\*Actividad referida al sector privado.

#### 11.4. Evolución de la tasa de ahorro\*. Periodo 1996-2002 (porcentaje)



FUENTE: Banco de España

\*Tasa de ahorro: Cociente, expresado en porcentaje, entre los depósitos y los créditos.

**Banco de España.** El Banco de España, a través de su publicación *Boletín Estadístico*, muestra un compendio de información sobre todos los aspectos de la actividad financiera en España, tanto los que afectan a la estructura y funcionamiento del sistema propiamente dicho, como a la actividad de las distintas instituciones financieras.

**Estadística de Hipotecas.** Esta estadística, elaborada por el INE, ofrece mensualmente el número de bienes hipotecados y la cuantía de los préstamos concedidos por las diferentes entidades a partir de la información facilitada por los Registros de la Propiedad y Registros Mercantiles de todo el territorio nacional. La información

obtenida se refiere a hipotecas mobiliarias (establecimientos mercantiles y otros), inmobiliarias (fincas de secano, regadío, viviendas construidas, solares, viviendas proyectadas y otros) y buques (mercantes y pesqueros).

#### 11.5. Otros indicadores financieros y empresariales. Año 2002 (importe en miles de euros)

	Número		Importe	
	Granada	Andalucía	Granada	Andalucía
<b>Hipotecas constituidas</b>				
Rústicas	1.003	7.484	85.714	1.038.268
Urbanas	15.241	150.938	1.153.499	11.954.264
<b>Sociedades mercantiles*</b>				
Creadas	1.917	19.330	123.375	856.419
Que amplían capital	660	6.087	123.294	2.091.908
<b>Sociedades disueltas</b>	70	1.143		
<b>Suspensiones de pago</b>				
Activo	-	36	-	188.641
Pasivo	-		-	178.891
<b>Declaraciones de quiebra</b>				
Activo	-	38	-	30.637
Pasivo	-		-	52.031

FUENTES: INE. Estadística de Hipotecas  
INE. Estadística de Sociedades Mercantiles  
INE. Estadística de Suspensiones de Pagos y Declaraciones de Quiebras

\*El importe expresa el capital social suscrito.

**Estadísticas de Sociedades Mercantiles.**

Elaborada por el INE, tiene por objetivo medir la demografía de las sociedades. Esta estadística ofrece información mensual de las sociedades creadas, de las sociedades disueltas y de aquellas en las que se han producido modificaciones de capital, a partir de los datos suministrados por el Registro Mercantil Central, que recoge información de todo el territorio nacional.

**Estadística de Suspensiones de Pago y Declaraciones de Quiebra.**

Elaborada por el INE, recoge información sobre el número de expedientes de suspensiones de pagos y declaraciones de quiebra que se inician en los Juzgados de Primera Instancia e Instrucción en el territorio nacional, siendo la fecha de referencia la del mes en que se inicia el expediente.

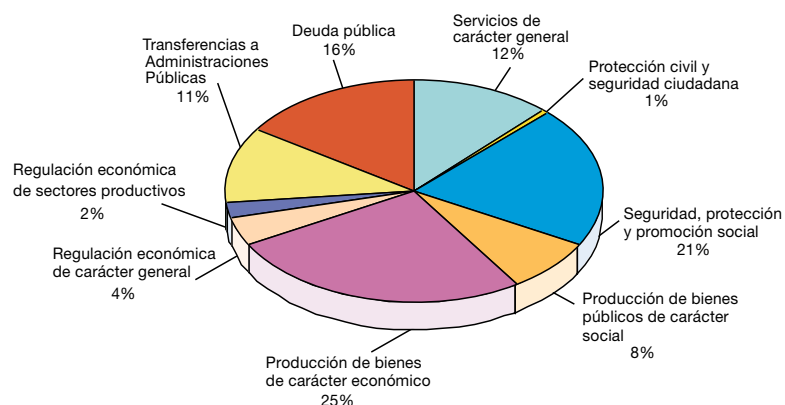
# 12 Cuentas de las administraciones públicas

## 12.1. Presupuesto de gasto de la Diputación Provincial de Granada. Año 2001 (millones de euros)

	Granada	Todas las Diputaciones
<b>Operaciones corrientes</b>		
Remuneraciones de personal	48,03	384,95
Compra de bienes corrientes y servicios	20,28	140,01
Gastos financieros	7,65	64,88
Transferencias corrientes	10,90	131,22
<b>Total</b>	<b>86,85</b>	<b>721,06</b>
<b>Operaciones de capital</b>		
Inversiones reales	34,19	251,84
Transferencias de capital	13,37	178,13
<b>Total</b>	<b>47,57</b>	<b>429,97</b>
<b>Operaciones financieras</b>		
Activos financieros	0,01	77,40
Pasivos financieros	16,91	209,03
<b>Total</b>	<b>16,91</b>	<b>286,44</b>
<b>Total</b>	<b>151,33</b>	<b>1.437,46</b>

FUENTE: Ministerio de Hacienda. Presupuesto de las Entidades Locales

## 12.2. Distribución del presupuesto de gastos de la Diputación Provincial de Granada según funciones. Año 2001 (porcentaje)



FUENTE: Ministerio de Hacienda. Presupuesto de las Entidades Locales

**12.3. Presupuesto de ingresos de la Diputación Provincial de Granada.**  
**Año 2001** (millones de euros)

	Granada	Todas las Diputaciones
<b>Operaciones corrientes</b>		
Impuestos directos	5,71	42,95
Impuestos indirectos	-	-
Tasas y otros ingresos	10,13	94,71
Transferencias corrientes	86,50	717,91
Ingresos patrimoniales	1,92	11,71
<b>Total</b>	<b>104,26</b>	<b>867,29</b>
<b>Operaciones de capital</b>		
Enajenación de inversiones reales	8,04	18,64
Transferencias de capital	24,31	222,93
<b>Total</b>	<b>32,35</b>	<b>241,57</b>
<b>Operaciones financieras</b>		
Activos financieros	-	76,50
Pasivos financieros	14,73	252,13
<b>Total</b>	<b>14,73</b>	<b>328,63</b>
<b>Total</b>	<b>151,34</b>	<b>1.437,48</b>

FUENTE: Ministerio de Hacienda. Presupuesto de las Entidades Locales

# 13 Protección social

## 13.1. Trabajadores afiliados del régimen general y minería del carbón según grupo de cotización y sexo. Año 2002

	Mujeres		Hombres		No consta	
	Granada	Andalucía	Granada	Andalucía	Granada	Andalucía
Ingenieros y licenciados	4.630	38.086	6.789	61.377	-	-
Ingenieros técnicos peritos	7.412	59.957	4.205	47.370	-	-
Jefes administrativos	1.150	11.215	3.663	40.425	-	-
Ayudantes no titulados	1.166	11.139	2.693	32.414	-	-
Oficiales administrativos	7.092	74.019	9.368	94.340	-	1
Subalternos	4.711	38.637	4.721	44.902	-	-
Auxiliares administrativos	13.069	145.044	7.704	81.215	1	4
Oficiales de 1ª y 2ª	3.744	41.365	27.799	303.690	-	1
Oficiales de 3ª y especialistas	4.726	55.211	8.814	102.280	-	-
Peones	13.649	120.355	21.013	198.334	-	-
Trabajadores menores de 18 años	152	1.535	525	4.964	-	-
Otros	8	15	34	741	-	-
No consta grupo de cotización	-	-	-	-	-	-
<b>Total</b>	<b>61.509</b>	<b>596.578</b>	<b>97.328</b>	<b>1.012.052</b>	<b>1</b>	<b>6</b>

FUENTE: Ministerio de Trabajo y Asuntos Sociales

**Sistema de la Seguridad Social.** Constituye un conjunto de regímenes a través de los cuales el Estado garantiza a la personas comprendidas en su campo de aplicación la protección adecuada en las contingencias y situaciones que la ley define. Las cifras que se ofrecen sobre trabajadores afiliados a los distintos regímenes de la Seguridad Social no se

corresponden necesariamente con el número de trabajadores, sino con el de situaciones que generan obligación de cotizar; es decir, una misma persona se contabiliza tantas veces como situaciones de cotización tenga, ya sea porque tiene varias actividades laborales en un mismo régimen o en varios.



**13.2. Pensiones de incapacidad permanente, de jubilación y de viudedad e importe medio por sexo. Año 2002\*** (importe: euros/mes)

	<b>Mujeres</b>		<b>Hombres</b>	
	Granada	Andalucía	Granada	Andalucía
<b>Incapacidad permanente</b>				
Nº de pensiones	7.529	49.755	15.768	126.114
Importe medio	471,11	461,87	582,07	618,23
<b>Jubilación</b>				
Nº de pensiones	30.876	203.464	57.402	456.989
Importe medio	408,97	415,32	560,99	602,18
<b>Viudedad</b>				
Nº de pensiones	36.353	312.510	3.113	22.865
Importe medio	343,45	364,08	265,18	291,81

FUENTE: Ministerio de Trabajo y Asuntos Sociales

\*Pensiones en vigor a 31 de diciembre.

**13.3. Número de beneficiarios\* e importe total de las prestaciones familiares por hijo a cargo según modalidad. Año 2002\***

(importe: miles de euros/año)

	Granada	Andalucía
<b>Contributivas</b>		
Nº beneficiarios	23.041	193.385
Importe total	18.730	157.640
<b>No contributivas</b>		
Nº beneficiarios	3.318	39.194
Importe total	2.340	25.540

FUENTE: Ministerio de Trabajo y Asuntos Sociales

\*Media anual.

Se denominan pensiones a las prestaciones periódicas vitalicias o de duración indeterminada. Excepcionalmente también se llaman pensiones a las de orfandad, limitadas en tiempo, salvo que el beneficiario esté incapacitado para todo el trabajo con anterioridad al hecho causante de la prestación.

Las clases de pensiones contributivas son las siguientes: incapacidad permanente, jubilación, viudedad, orfandad y a favor de familiares. El conjunto

de las tres últimas se denomina pensiones de muerte y supervivencia.

Se llaman pensiones no contributivas a las prestaciones concedidas a favor de aquellas personas que no han cotizado nunca al sistema de la Seguridad Social o que lo han hecho durante un tiempo insuficiente para alcanzar prestaciones de nivel contributivo.

### 13.4. Centros y plazas en centros de atención social según colectivos. Año 2002

	Centros		Plazas	
	Granada	Andalucía	Granada	Andalucía
Comunitarios	26 <sup>a</sup>	203 <sup>a</sup>	-	-
Mayores	50	386	1.070	8.950
Discapacitados	41	301	997	7.917
Primera infancia	62	557	2.532	24.065
Mujer	27	219	66	536
Juventud	40	390	542	3.776
<b>Total</b>	<b>246</b>	<b>2.056</b>	<b>5.207</b>	<b>45.244</b>

FUENTES: Consejería de Asuntos Sociales  
 Consejería de la Presidencia. Instituto Andaluz de la Mujer  
 Consejería de la Presidencia. Instituto Andaluz de la Juventud

<sup>a</sup>Datos correspondientes al año 2001.

### 13.5. Menores en acogimiento residentes en centros de protección según tipo de programa. Año 2002

	Granada	Andalucía
Programa de acogida inmediata	60	639
Programa de atención residencial básica	271	1.529
Programa de madres gestantes	-	26
Programa de trastornos de conducta	-	70
Programa de menores en conflicto social	14	62
Programa de discapacidades	9	131
Programa de emancipación	-	34
<b>Total</b>	<b>354</b>	<b>2.491</b>

FUENTE: Consejería de Asuntos Sociales

### 13.6. Acogimientos familiares y adopciones. Año 2002

	Granada	Andalucía
Acogimientos tramitados	73	676
Acogimientos formalizados	34	286
Adopciones propuestas	55	331
Adopciones constituidas	32	307

FUENTE: Consejería de Asuntos Sociales

**Consejería de Asuntos Sociales.** En las *Estadísticas Básicas sobre Asuntos Sociales* se ofrecen datos relativos a las distintas prestaciones, programas y servicios gestionados por la Consejería de Asuntos Sociales y las Corporaciones Locales en el ámbito de los servicios sociales comunitarios. La información se

estructura en torno a los siguientes aspectos: servicios sociales comunitarios, menores, familias, personas mayores, personas con minusvalías, drogodependencias, migraciones, zonas con especial problemática social y colectivos en situación especial.

# 14 Participación

## 14.1. Diputados del Parlamento de Andalucía<sup>a</sup> y diputados provinciales según partido político y sexo

	Mujeres		Hombres	
	Granada	Andalucía	Granada	Andalucía
<b>Diputados al Parlamento de Andalucía</b>				
IULV	-	1	1	5
PA	-	-	-	5
PP	1	14	5	32
PSOE	2	24	4	28
<b>Total</b>	<b>3</b>	<b>39</b>	<b>10</b>	<b>70</b>
<b>Diputados Provinciales</b>				
IULV	-	5	2	17
PA	-	2	-	5
PP	1	15	10	65
PSOE	6	47	8	65
Otros	-	1	-	4
<b>Total</b>	<b>7</b>	<b>70</b>	<b>20</b>	<b>156</b>

FUENTES: Parlamento de Andalucía  
Consejería de Gobernación

<sup>a</sup>Sexta Legislatura.

**Parlamento de Andalucía.** Es posible obtener información pormenorizada de la composición del Parlamento de Andalucía a través de su página web en [www.parlamento-and.es](http://www.parlamento-and.es), donde se detallan relaciones nominativas por partido político, de

parlamentarios andaluces de la quinta y sexta legislatura. Asimismo se recogen los componentes de las Comisiones y Grupos de Trabajo de las legislaturas quinta y sexta.

## 14.2. Fedatarios públicos por sexo. Año 2002

	Mujeres		Hombres	
	Granada	Andalucía	Granada	Andalucía
Registradores mercantiles	9	43	12	118
Notarios	12	89	44	382

FUENTES: Colegio de Registradores de la Propiedad y Mercantiles de España  
Colegio Oficial de Notarios

### 14.3. Efectivos del Cuerpo Nacional de la Policía y de la Guardia Civil por sexo. Año 2002

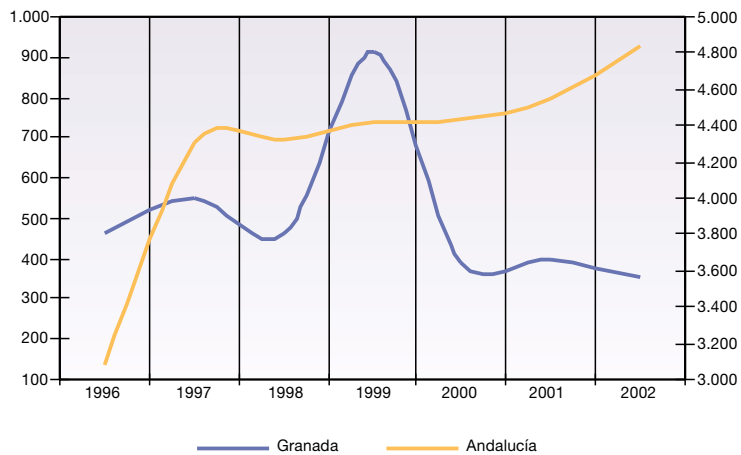
	Mujeres		Hombres	
	Granada	Andalucía	Granada	Andalucía
Cuerpo Nacional de la Policía	15	182	700	6.719
Guardia Civil	26	218	1.407	11.580

FUENTES: Ministerio de Defensa  
Ministerio del Interior

**Ministerio de Defensa y Ministerio del Interior.** Tanto la Policía Nacional como la Guardia Civil dependen del Ministerio del Interior. Es la Dirección

General del Gabinete de Coordinación quien aporta los datos necesarios para la confección de esta estadística.

### 14.4. Evolución del número de quejas al Defensor del Pueblo. Periodo 1996-2002



FUENTE: Defensor del Pueblo Andaluz

### 14.5. Delitos según su naturaleza. Año 2001

	Granada	Andalucía
Homicidios y formas	94	1.023
Contra la libertad	20	146
Contra la libertad sexual	22	184
Omisión del deber de socorro	0	1
Contra la intimidad	0	5
Contra el honor	0	7
Contra las relaciones familiares	51	395
Contra el patrimonio	1.217	7.886
Contra el medio ambiente y la ordenación del territorio	6	40
Contra la seguridad colectiva	2	34
Contra la salud pública	146	2.472
Contra la seguridad del tráfico	829	5.135
De falsedades	33	333
Contra la administración pública	4	33
Contra la administración de justicia	77	555
Contra la Constitución	12	102
Contra el orden público	92	845
Contra la paz e independencia	0	9
Contra la comunidad internacional	0	0
Concurso de delitos	129	1.468
No consta	11	75
<b>Total</b>	<b>2.745</b>	<b>20.748</b>

FUENTE: INE. Estadísticas Judiciales de España

**Estadísticas Judiciales de España.** A través de esta publicación, el INE recoge anualmente y con detalle provincial, la actividad de los juzgados y tribunales de los distintos órdenes judiciales, con excepción de lo social. La información se extiende a

numerosas variables: número de movimientos de asuntos, sentencias, tipo de delito, penas impuestas, etc. La información se recoge mediante boletines que con periodicidad mensual, trimestral o semestral, cumplimentan los juzgados y tribunales.

# 15 Cultura y tiempo libre

## 15.1. Bibliotecas según tipo y fondos existentes en las mismas. Año 2000

	Granada	Andalucía
<b>Nacionales y otras importantes no especializadas</b>		
Número	2	9
Fondos	184.384	860.526
Libros	164.372	790.904
Otros fondos*	20.012	69.622
<b>Especializadas</b>		
Número	22	144
Fondos	275.822	1.693.607
Libros	211.077	1.564.301
Otros fondos*	64.745	129.306
<b>Públicas</b>		
Número	91	728
Fondos	631.971	5.370.479
Libros	617.551	5.266.832
Otros fondos*	14.420	103.467
<b>Instituciones de enseñanza superior</b>		
Número	26	74
Fondos	1.061.686	4.221.838
Libros	1.038.846	4.098.488
Otros fondos*	22.840	123.350
<b>Total</b>		
<b>Número</b>	<b>141</b>	<b>955</b>
<b>Fondos</b>	<b>2.153.863</b>	<b>12.146.450</b>
<b>Libros</b>	<b>2.031.846</b>	<b>11.720.525</b>
<b>Otros fondos*</b>	<b>122.017</b>	<b>425.925</b>

FUENTE: INE. Estadística de Bibliotecas

\* Publicaciones periódicas, manuscritos, material videográfico, material fotográfico, combinados audiovisuales, material informático, otro material.

**Estadística de Bibliotecas.** Se trata de una operación que realiza el INE con periodicidad bianual, y que se extiende a todas las bibliotecas, a excepción de las privadas y escolares. Su objetivo es conocer

el número de bibliotecas existentes en España, así como sus fondos y movimientos, equipamiento, personal, actividad y gastos.

## 15.2. Bienes inmuebles sometidos a algún régimen de protección legal según interés cultural. Diciembre de 2002

	Granada	Andalucía
<b>Declarados como Bienes de Interés Cultural</b>		
Monumentos	214	1.448
Conjuntos históricos	13	93
Zonas arqueológicas	8	56
Sitios históricos	1	6
Jardines históricos	6	14
<b>Total</b>	<b>242</b>	<b>1.617</b>
<b>Expedientes incoados para declaración como Bienes de Interés Cultural</b>		
	51	245
Monumentos	4	56
Conjuntos históricos	16	67
Zonas arqueológicas	-	4
Sitios históricos	-	2
Jardines históricos	<b>71</b>	<b>374</b>
<b>Total</b>		
<b>Con expedientes incoados para su inscripción en el Catálogo Gral. del Patrimonio Histórico de Andalucía</b>		
	2	14
Genérica	2	19
Monumentos	2	8
Zonas arqueológicas	1	5
Lugares de interés etnológico	-	367
Genérica colectiva	<b>7</b>	<b>413</b>
<b>Total</b>		
<b>Inscritos en el Catálogo General del Patrimonio Histórico de Andalucía</b>		
	1	73
Genérica	4	43
Monumentos	-	7
Zonas arqueológicas	1	6
Lugares de interés etnológico	-	1
Sitios históricos	1	161
Genérica colectiva	<b>7</b>	<b>291</b>
<b>Total</b>		

FUENTE: Consejería de Cultura

**Consejería de Cultura.** La unidad estadística de esta Consejería proporciona estadísticas que permiten conocer, en lo que a equipamiento cultural se refiere, las características principales de las bibliotecas, archivos, museos, conjuntos monumentales y de los servicios que prestan. Asimismo, en lo que respecta a actividades

culturales, produce estadísticas que permiten conocer la utilización de los equipamientos culturales y de las actividades que en ellos se desarrollan, así como los grados de accesibilidad, cobertura y frecuencia de uso de los mismos.

### 15.3. Producción editorial según tipo. Año 2002

	Granada	Andalucía
Libros	1.209	5.397
Folletos	194	1.061
Publicaciones periódicas	41	393
Hojas sueltas <sup>a</sup>	38	280
Casetes	3	253
Mapas	14	116
Postales	135	397
CD	50	587
Carteles	26	511
Disquetes	1	2
Otros <sup>b</sup>	32	94
<b>Total</b>	<b>1.743</b>	<b>9.091</b>

FUENTES: Consejería de Cultura. Depósito Legal de Andalucía  
INE. Estadística de la Producción Editorial de Libros

<sup>a</sup> Incluye hojas, dípticos, trípticos y polípticos.

<sup>b</sup> Incluye vídeos, pegatinas, partituras, láminas, almanaques, etc.

**Estadística de la Producción Editorial.** Es una estadística realizada anualmente por el INE, que abarca las publicaciones no periódicas impresas y editadas en el país y las impresas en España procedentes de editoriales extranjeras, puestas a

disposición del público, es decir, de carácter exclusivamente comercial, para lo que ha sido necesario la concesión del correspondiente ISBN.

### 15.4. Espectáculos taurinos. Año 2002

	Granada	Andalucía
Corridos de toros	13	183
Novilladas con picadores	4	93
Novilladas sin picadores	13	88
Becerradas	3	34
Espectáculos cómicos	5	45
Festivales taurinos	6	119
Espectáculos con rejones	2	48
Festejos populares	43	374
<b>Total</b>	<b>89</b>	<b>984</b>

FUENTE: Consejería de Gobernación



### 15.5. Espectáculos y recaudación en las salas de proyección. Año 2000

	Granada	Andalucía
<b>Espectadores</b>		
De películas nacionales	219.173	1.543.402
De películas extranjeras	1.959.325	17.741.843
<b>Total</b>	<b>2.178.498</b>	<b>19.285.245</b>
<b>Recaudación</b> (miles de euros)		
Por películas nacionales	689	5.154
Por películas extranjeras	6.319	60.076
<b>Total</b>	<b>7.008</b>	<b>65.230</b>
<b>Gasto medio por espectador</b> (euros)		
En películas nacionales	3,14	3,34
En películas extranjeras	3,22	3,39
En general	3,22	3,38

FUENTE: INE. Cinematografía

### 15.6. Volumen de juego según tipo. Año 2002

(millones de euros)

	Granada	Andalucía
Casinos	-	269,63
Bingos	30,00	508,17
Máquinas tipo B	145,47	1.329,34
Loterías y apuestas del Estado	119,60	1.003,71

FUENTES: Consejería de Gobernación  
Ministerio de Hacienda. Organismo Nacional de Loterías  
y Apuestas del Estado

### 15.7. Licencias federativas de las principales actividades deportivas. Año 2001

	Granada	Andalucía
Federación Andaluza de Baloncesto	1.371	46.349
Federación Andaluza de Balonmano	2.996	16.353
Federación Andaluza de Caza	15.266	112.192
Federación Andaluza de Fútbol	8.662	87.736
Federación Andaluza de Fútbol sala	72	17.284
Federación Andaluza de Golf	1.171	30.825
Federación Andaluza de Karate	685	6.012
Federación Andaluza de Pesca deportiva	940	11.073
Federación Andaluza de Tenis	702	5.404
Federación Andaluza de Tiro olímpico	928	8.413
Federación Andaluza de Vela	86	11.762
<b>Total*</b>	<b>41.889</b>	<b>426.765</b>

FUENTE: Consejería de Turismo y Deporte

\* Incluye el total de licencias federativas en Andalucía.

**Consejería de Turismo y Deporte.** Proporciona estadísticas de la actividad deportiva de la población andaluza, registrando los hábitos deportivos, las características principales de las instalaciones

deportivas públicas y privadas, así como las condiciones de acceso y frecuencia en el uso de las mismas.

# 16 Grandes cifras de la economía

## 16.1. Evolución del Valor Añadido Bruto (VAB) a precios básicos por sectores. Periodo 1995-2001 (precios corrientes, millones de euros)

	1995	1996	1997	1998	1999 <sup>a</sup>	2000 <sup>a</sup>	2001 <sup>b</sup>
Agricultura, ganadería y pesca	486	576	535	538	495	500	528
Industria incluida la energía y la construcción	1.111	1.066	1.121	1.159	1.308	1.469	1.501
Energía	88	85	95	80	80	84	93
Industria	365	350	401	421	425	467	489
Construcción	658	630	624	658	803	917	919
Actividades de los servicios	4.396	4.643	4.900	5.125	5.452	6.000	6.677
Servicios de mercado	3.168	3.391	3.628	3.779	4.049	4.492	5.077
Servicios de no mercado	1.228	1.253	1.272	1.346	1.403	1.508	1.600
SIFMI <sup>c</sup>	-268	-253	-263	-264	-261	-297	-368
<b>VAB total Granada</b>	<b>5.726</b>	<b>6.032</b>	<b>6.293</b>	<b>6.558</b>	<b>6.994</b>	<b>7.672</b>	<b>8.338</b>
<b>Variación anual (%)</b>	-	<b>5,35</b>	<b>4,33</b>	<b>4,21</b>	<b>6,65</b>	<b>9,69</b>	<b>8,68</b>
<b>VAB total Andalucía</b>	<b>54.108</b>	<b>57.369</b>	<b>60.878</b>	<b>64.052</b>	<b>68.267</b>	<b>73.945</b>	<b>79.920</b>
<b>Variación anual (%)</b>	-	<b>6,03</b>	<b>6,12</b>	<b>5,21</b>	<b>6,58</b>	<b>8,32</b>	<b>8,08</b>

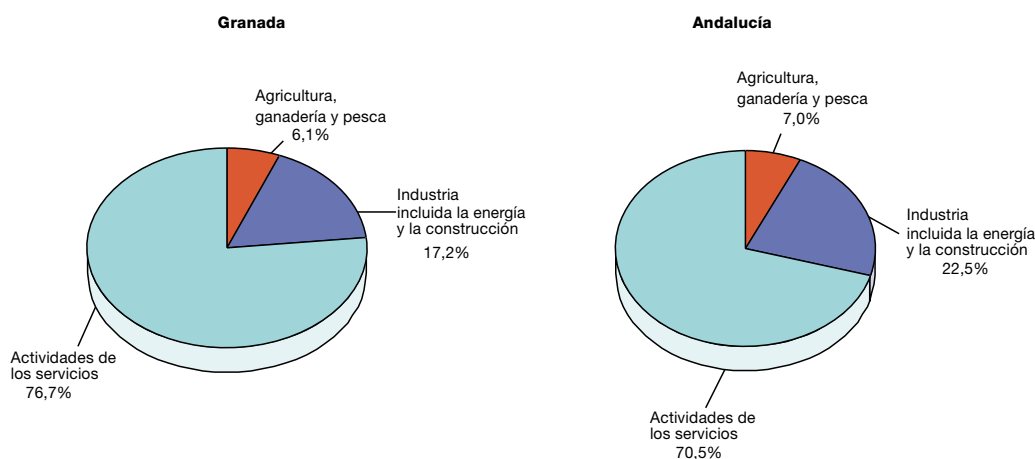
FUENTE: INE. Contabilidad Regional de España, base 1995. Serie 1995-2001

<sup>a</sup>Resultados provisionales.

<sup>b</sup>Avance de resultados.

<sup>c</sup>Servicios de intermediación financiera medidos indirectamente.

## 16.2. Distribución del VAB por sectores. Año 2001\* (porcentaje)



FUENTE: INE. Contabilidad Regional de España, base 1995. Serie 1995-2001

\*Avance de resultados.

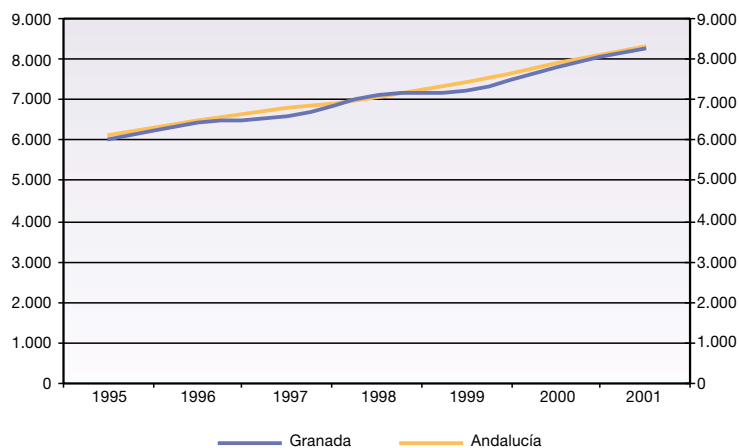
### 16.3. Evolución de la cuenta de renta de los hogares\*. Período 1995-2001 (millones de euros)

	1995	1996	1997	1998	1999	2000	2001
<b>Empleos</b>							
Impuestos corrientes sobre la renta, patrimonio, etc.	452	474	466	484	469	497	551
Cotizaciones sociales	877	938	987	1.042	1.136	1.269	1.372
Otras transferencias corrientes	448	473	477	498	554	586	616
Renta disponible bruta	4.842	5.225	5.353	5.760	5.853	6.350	6.791
<b>Recursos</b>							
Excedente de explotación bruto/rentas mixtas	1.734	1.857	1.916	1.974	2.043	2.167	2.445
Remuneración de los asalariados	2.964	3.226	3.311	3.452	3.736	4.160	4.415
Rentas de la propiedad	159	167	142	137	107	79	73
Prestaciones sociales distintas de las transferencias sociales en especie	1.293	1.361	1.410	1.442	1.521	1.624	1.713
Otras transferencias corrientes	468	498	504	779	605	672	685

FUENTE: INE. Contabilidad Regional de España, base 1995

\* Los datos de 1998 a 2000 son provisionales. Los de 2001 tienen el carácter de avance de datos.

### 16.4. Evolución de la renta bruta disponible per cápita. Período 1995-2001 (euros)



FUENTE: INE. Contabilidad Regional de España, base 1995

**Contabilidad Regional de España.** Es una operación estadística que el INE viene realizando desde el año 1986 y cuyo principal objetivo es ofrecer una descripción cuantificada, sistemática y lo más completa posible de la actividad económica regional en España (comunidades autónomas y provincias),

durante el período de referencia considerado.

La información que proporciona permite analizar y evaluar la estructura y evolución de las economías regionales, y sirve de base estadística para el diseño, ejecución y seguimiento de las políticas regionales.

# 17 Información específica

## 17.1. Tráfico en el puerto de Motril. Acumulado hasta el 31 de Noviembre 2003

	Granada	Variación 2002-2003(%)
<b>Granales líquidos (Tm)</b>		
Productos petrolíferos	970.565	8,16
Aceite vegetal	63.129	-45,18
Acido fosfórico, abono	11.671	-
Melaza	114.821	3,38
Resto	2.416	167,55
<b>Total</b>	<b>1.162.602</b>	<b>3,30</b>
<b>Granales sólidos (Tm)</b>		
Cemento	149.068	75,79
Abonos	174.144	2,42
Celestina	125.245	-15,60
Dolomita	15.290	-18,80
Trigo	56.675	50,56
Resto	121.445	-13,52
<b>Total</b>	<b>641.867</b>	<b>7,32</b>
<b>Mercancías generales (Tm)</b>		
Abonos	1.507	-
Algodón	5.144	-25,71
Azúcar	9.869	118,58
Madera	38.902	-4,91
Pasta de madera	75.246	40,65
Semola y harina ensacadas	0	-
Productos siderúrgicos	25.173	12,78
Resto	11.678	-
<b>Total</b>	<b>167.519</b>	<b>23,85</b>
<b>Grúas Pórtico(Tm)</b>	<b>205.226</b>	<b>9,30</b>
<b>Buques (nº)</b>	<b>394</b>	<b>-6,63</b>

FUENTE: Autoridad Portuaria de Almería-Motril. Puerto de Motril

## 17.2. Tráfico aéreo de pasajeros. Año 2003<sup>a</sup>

	Granada
<b>Interior</b>	
Regional	367.377
No Regional	11.137
<b>Total</b>	<b>378.514</b>
<b>U.E.</b>	
Regional	-
No Regional	991
<b>Total</b>	<b>991</b>
<b>Internacional</b>	
Regional	-
No Regional	38
<b>Total</b>	<b>38</b>
<b>Total Comercial</b>	<b>379.548</b>
<b>O.C.T.<sup>b</sup></b>	<b>13.328</b>

FUENTE: Aeropuertos Españoles y Navegación Aérea (AENA). Aeropuerto de Granada

<sup>a</sup>Acumulado hasta septiembre de 2003.

<sup>b</sup>Otras clases de tráfico.

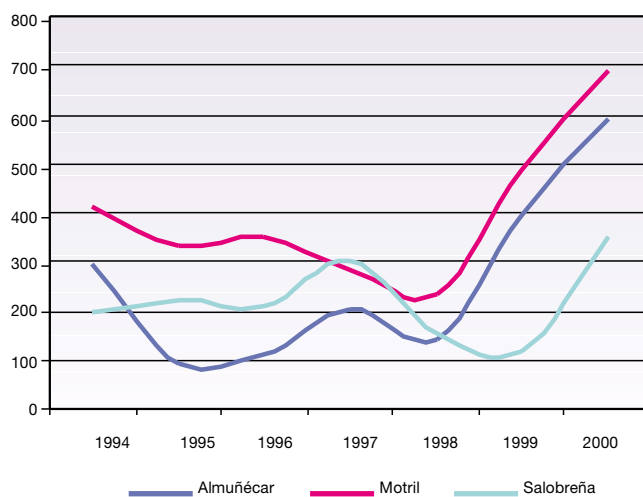
### 17.3. Exportación de frutas y hortalizas en la Unión Europea. Octubre de 2003 (kilogramos)

	Granada
Expediciones a la U.E	
Alemania	1.599.356
Austria	58.496
Belgica	213.563
Dinamarca	380.989
Francia	1.586.228
Italia	144.762
P. Bajos	1.016.708
Portugal	351.416
Reino Unido	2.375.104
Suecia	1.916
<b>Total mes</b>	<b>7.744.547</b>
<b>Acum. Campaña 2003-2004*</b>	<b>12.372.962</b>

FUENTES: Ministerio de Economía  
Delegación provincial de Economía y Hacienda en Granada de la Junta de Andalucía  
Centro de Asistencia Técnica e Inspección del Comercio Exterior CATICE

\* La campaña se inicia en el mes de septiembre.

### 17.4. Evolución de las viviendas de nueva planta construidas en la zona costera. Periodo 1994-2000



FUENTES: Consejería de Obras Públicas y Transportes  
IEA. Sistema de Información Multiterritorial de Andalucía (SIMA)

## Anexo. Datos municipales

	Viviendas familiares principales. Año 2001	Población total. Año 2003	Población Mujeres. Año 2003	Porcentaje de población < de 20 años. Año 2002	Porcentaje de población > de 65 años. Año 2002	Población extranjera residente. Año 2002	Saldo migratorio. Año 2002	Nacimientos. Año 2001	Defunciones. Año 2001	Actuaciones protegidas y viviendas libres de nueva planta Año 2002	Superficie dedicada a cultivos herbáceos y barbecho. Año 2002
<b>Granada (Provincia)</b>	<b>283.520</b>	<b>828.107</b>	<b>420.814</b>	<b>22,48</b>	<b>16,79</b>	<b>15.857</b>	<b>3.399</b>	<b>8.865</b>	<b>6.812</b>	<b>5.209</b>	<b>334.483</b>
Agrón	145	344	164	14,69	26,55	0	-3	0	5	0	835
Alamedilla	402	843	415	17,48	22,34	0	-24	5	7	0	5.509
Albolote	4.413	14.106	6.990	28,17	9,87	174	248	183	81	138	1.402
Albondón	427	967	476	18,15	24,54	8	7	5	8	12	13
Albuñán	191	446	225	14,73	27,03	1	1	5	4	1	722
Albuñol	2.077	5.939	2.905	24,26	15,76	325	-80	57	49	15	2.999
Albuñuelas	470	1.149	564	17,70	27,49	8	-11	9	11	1	866
Aldeire	342	753	373	16,25	29,06	2	1	5	13	4	1.508
Alfacar	1.459	4.525	2.204	24,68	12,77	29	59	63	20	33	23
Algarinejo	1.605	4.335	2.123	16,33	25,78	0	-81	27	46	4	974
Alhama de Granada	2.036	6.074	2.945	22,78	19,53	219	65	69	64	55	7.728
Alhendín	1.435	4.506	2.205	25,01	14,27	34	111	48	37	73	1.741
Alicún de Ortega	225	609	283	20,72	24,33	0	-13	7	7	8	71
Almegijar	186	405	200	12,63	37,12	2	15	1	6	9	25
Almuñécar	7.516	23.378	11.814	22,28	17,78	2.157	1.028	239	176	138	22
Alpujarra de la Sierra	463	1.147	557	15,55	26,72	21	13	5	14	8	728
Alquífe	340	840	419	18,06	24,88	0	4	7	8	0	76
Arenas del Rey	754	1.976	954	20,67	21,62	31	-28	18	24	25	1.101
Armillá	4.769	16.524	8.336	24,77	10,74	278	745	204	115	88	70
Atarfe	3.566	11.680	5.901	25,80	14,36	92	174	120	99	93	868
Baza	7.088	21.209	10.702	25,07	17,31	498	284	203	182	50	16.924
Beas de Granada	351	1.061	498	20,97	17,73	4	48	9	10	11	152
Beas de Guadix	147	351	172	16,43	28,82	0	-18	3	4	0	131
Benalúa	1.140	3.239	1.626	26,82	18,69	9	31	37	30	24	195
Benalúa de las Villas	459	1.366	686	21,02	20,51	24	-8	5	14	11	298
Benamaurel	1.002	2.346	1.165	19,00	26,06	9	-21	27	29	1	3.422
Bérchules	305	769	358	19,87	24,97	16	3	7	10	1	941
Bubión	151	357	173	18,96	17,86	43	-12	7	2	4	674
Busquístar	150	368	165	19,77	20,06	2	21	7	4	8	610
Cacín	302	753	370	15,63	26,82	4	-15	3	8	0	697
Cádiar	690	1.636	792	15,76	27,51	9	54	6	15	23	250
Cájar	1.082	3.653	1.886	21,64	13,55	42	190	39	21	9	32
Calahorra (La)	338	816	402	14,38	30,01	9	-11	1	13	15	2.603
Calicasas	211	563	283	21,16	17,99	4	0	7	5	4	145
Campotéjar	568	1.402	677	25,14	17,84	6	-14	15	14	14	875
Caniles	1.712	4.668	2.360	21,01	21,82	21	-28	34	44	4	12.708
Cáñar	137	345	170	17,02	27,96	25	9	8	4	0	642
Capileira	201	570	288	22,70	17,02	7	-2	5	1	7	718
Carataunas	83	202	98	15,42	22,39	19	5	1	1	0	12
Cástaras	133	262	126	8,79	33,70	0	-8	0	1	0	1.265
Castillejar	652	1.617	832	12,91	32,51	16	-19	7	25	0	5.946
Castriil	1.078	2.569	1.262	16,83	25,72	12	-45	27	31	13	2.443
Ceñes de la Vega	2.121	5.882	2.863	24,03	6,04	141	172	124	25	12	38
Chauchina	1.526	4.251	2.132	21,18	15,91	16	64	54	29	26	1.045
Chimeneas	619	1.493	735	21,38	20,91	1	-1	15	12	3	4.772

Superficie dedicada a cultivos leñosos. Año 2002	Número de vehículos turismos matriculados. Año 2003	Número de hoteles y pensiones. Año 2002	Establecimientos con actividad económica. Año 2003		Tasa de empleo. Año 2001	Tasa de paro. Año 2001	Trabajadores eventuales agrarios subsidiados. Año 2002	IBI urbana. Número de recibos. Año 2002	Presupuesto liquidado de gastos. Año 2000	Renta neta media declarada. Año 2000	
			Actividad predominante	Número de establecimientos							
<b>265.070</b>	<b>21.186</b>	<b>472</b>	<b>Sección H</b>	<b>6.566</b>	<b>39,7</b>	<b>23,8</b>	<b>24.119</b>	<b>606.684</b>	<b>151.334.847,88</b>	<b>12.716,19</b>	<b>Granada (Provincia)</b>
542	7	0	Sección O	1	18,6	65,9	34	226	164.261,96	6.262,91	Agrón
1.374	10	0	Sin actividad predominante	-	34,5	40,8	116	525	..	5.404,36	Alamedilla
3.647	517	6	Sección D	187	50,7	11,2	125	9.447	9.151.932,73	14.325,58	Albolote
1.883	8	0	Sección D	18	22,0	51,7	92	449	1.174.087,00	6.120,94	Albondón
65	7	0	Sección D	5	23,7	44,0	25	432	226.601,46	8.326,15	Albuñán
1.078	95	6	Sección F	32	46,9	13,3	215	3.501	3.753.919,80	10.221,05	Albuñol
2.064	15	0	Sección H	7	17,7	66,7	144	944	501.591,36	6.209,15	Albuñuelas
491	10	0	Sin actividad predominante	-	21,9	41,0	26	828	508.113,66	7.454,14	Aldeire
494	119	1	Sección D	63	47,1	11,2	25	3.072	1.885.284,82	12.281,55	Alfacar
5.746	32	0	Sección H	24	43,9	12,3	453	1.931	1.487.089,24	6.019,98	Algarinejo
9.418	108	6	Sección K	45	44,4	14,7	335	3.348	3.811.130,14	7.571,57	Alhama de Granada
932	133	0	Sección D	45	43,4	16,4	35	3.246	1.710.148,27	11.647,98	Alhendín
495	8	0	Sección H	3	7,1	87,3	92	351	..	5.623,95	Alicún de Ortega
1.064	7	0	Sin actividad predominante	-	25,4	33,3	24	426	194.709,89	4.177,84	Almegíjar
2.692	701	36	Sección H	365	39,9	18,0	189	37.089	18.705.131,44	11.661,98	Almuñécar
203	13	1	Sección H	18	16,1	68,9	112	991	380.535,80	5.595,32	Alpujarra de la Sierra
126	28	0	Sección D	6	24,4	32,7	9	820	1.139.933,65	9.874,41	Alquife
3.387	41	0	Sección H	13	26,7	49,1	165	1.331	586.180,87	6.690,69	Arenas del Rey
1	578	1	Sección F	122	46,1	20,2	60	10.446	7.489.530,37	12.700,73	Armilla
1.669	317	3	Sección D	173	40,5	22,5	260	7.539	5.617.905,53	10.998,45	Atarfe
3.426	465	10	Sección D	185	42,0	17,8	311	10.630	9.779.105,39	11.021,74	Baza
493	21	0	Sección H	5	42,0	14,9	9	742	262.930,78	10.134,42	Beas de Granada
408	7	0	Sección F	3	25,7	55,4	31	278	137.272,55	5.768,74	Beas de Guadix
278	54	1	Sección D	32	39,0	24,2	138	1.364	1.405.628,36	9.141,46	Benalúa
1.625	18	0	Sección H	8	27,4	41,9	87	657	416.188,86	5.440,07	Benalúa de las Villas
938	39	0	Sección D	21	34,9	26,4	241	1.084	1.443.459,49	6.491,09	Benamaurel
90	10	1	Sección H	7	28,9	33,7	46	754	395.779,45	6.168,06	Bérchules
39	13	2	Sección H	14	41,1	21,5	4	614	329.054,13	9.160,11	Bubión
30	7	2	Sección H	9	32,4	35,1	23	281	140.391,02	6.548,64	Busquistar
2.416	10	0	Sección H	3	15,6	67,0	86	637	300.122,79	5.998,44	Cacín
2.284	38	2	Sección H	15	24,6	47,0	67	1.359	576.228,59	7.299,94	Cádir
9	120	0	Sección F	31	50,7	13,6	2	1.933	1.333.682,82	17.501,08	Cájar
433	6	5	Sección H	12	34,2	12,9	27	762	327.521,79	8.210,57	Calahorra (La)
911	15	0	Sección F	3	21,8	61,2	40	325	..	9.264,72	Calicasas
2.539	25	0	Sección D	12	30,5	45,2	127	927	697.379,53	7.620,12	Campotéjar
2.281	61	0	Sección D	48	29,8	31,5	248	2.266	2.087.327,00	7.843,90	Caniles
29	5	0	Sección H	3	23,0	45,2	7	289	161.280,46	6.274,52	Cáñar
4	10	4	Sección H	24	39,5	21,4	1	627	..	10.100,51	Capileira
97	3	1	Sección H	3	34,9	33,7	4	141	92.105,65	8.837,62	Carataunas
603	6	1	Sección D	3	20,9	36,5	17	303	..	6.260,66	Cástaras
716	22	0	Sección H	13	40,6	12,1	182	1.132	1.001.454,87	6.715,70	Castilléjar
5.260	27	2	Sección H	18	21,0	61,9	266	1.444	1.000.522,88	6.515,75	Castil
37	197	1	Sección F	60	51,3	20,4	16	6.354	1.334.655,56	13.535,21	Genes de la Vega
833	170	3	Sección F	43	36,4	26,9	344	2.671	1.716.723,10	8.559,31	Chauchina
2.988	28	0	Sección H	6	24,4	49,9	181	1.151	594.747,39	6.563,87	Chimeneas

CONTINÚA →



## Anexo. Datos municipales

	Viviendas familiares principales. Año 2001	Población total. Año 2003	Población Mujeres. Año 2003	Porcentaje de población < de 20 años. Año 2002	Porcentaje de población > de 65 años. Año 2002	Población extranjera residente. Año 2002	Saldo migratorio. Año 2002	Nacimientos. Año 2001	Defunciones. Año 2001	Actuaciones protegidas y viviendas libres de nueva planta Año 2002	Superficie dedicada a cultivos herbáceos y barbecho. Año 2002
Churrriana de la Vega	2.426	7.948	4.036	26,88	9,89	113	52	89	50	219	299
Cijuela	629	1.758	832	25,51	15,51	1	65	14	10	23	576
Cogollos de Guadix	281	711	338	18,59	28,49	9	-3	5	10	23	935
Cogollos de la Vega	652	1.957	937	23,08	20,61	1	4	22	20	2	497
Colomera	561	1.591	763	22,24	23,42	0	-9	15	12	9	1.538
Cortes de Baza	954	2.435	1.196	15,18	26,96	4	-68	16	19	18	5.286
Cortes y Graena	482	1.043	517	18,58	23,98	15	17	6	10	21	693
Cuevas del Campo	875	2.050	1.030	17,62	23,35	52	-30	14	19	3	..
Cúllar	2.100	4.820	2.410	19,26	26,19	34	-31	32	59	16	15.635
Cúllar Vega	1.537	4.799	2.349	27,71	8,77	46	315	95	13	4	263
Darro	592	1.463	737	25,62	18,27	3	-32	27	12	1	2.064
Dehesas de Guadix	177	592	297	25,86	16,64	2	-6	6	8	3	639
Deifontes	940	2.338	1.147	24,09	19,10	3	-35	25	16	5	646
Diezma	366	864	407	19,91	22,70	1	15	12	16	0	1.010
Dílar	618	1.472	748	16,52	21,81	10	2	21	21	8	664
Dólar	277	591	297	13,95	34,96	1	4	7	10	0	2.606
Dúdar	111	310	147	22,26	18,25	1	40	5	8	0	34
Dúrcal	2.091	5.158	2.632	19,93	19,93	28	-102	57	62	33	310
Escúzar	306	781	394	17,18	23,92	7	-5	4	10	11	1.712
Ferreira	158	327	160	13,17	31,09	0	-8	3	4	2	1.213
Fonelas	437	1.176	593	25,96	15,54	3	20	10	10	4	1.187
Freila	352	983	497	20,22	23,17	3	17	5	15	1	2.053
Fuente Vaqueros	1.380	3.937	1.976	23,45	17,92	15	33	65	56	35	815
Gabias (Las)	3.142	9.773	4.640	26,60	10,27	111	264	150	56	102	1.200
Galera	517	1.197	596	13,76	33,23	4	-21	8	17	5	5.186
Gobernador	139	327	167	8,11	28,83	0	-4	1	7	0	1.859
Gójar	1.227	3.823	1.855	23,88	10,70	24	140	32	11	18	177
Gor	434	1.084	532	14,22	34,20	5	-10	6	8	0	8.839
Gorafe	245	541	272	18,46	27,06	4	0	3	3	15	989
Granada	82.143	237.663	127.246	19,84	17,30	5.974	-4.423	2.482	1.941	980	1.575
Guadahortuna	759	2.179	1.060	23,48	17,26	1	-8	35	12	20	6.600
Guadix	6.065	20.163	10.228	26,17	16,76	181	226	153	173	111	14.682
Guajares (Los)	570	1.229	579	13,48	30,50	1	-3	6	19	7	552
Guáldos	950	2.694	1.310	..	..	..	-111	16	13	55	291
Güejar Sierra	1.042	2.576	1.225	18,70	17,64	25	-73	30	27	1	2.333
Güevéjar	595	1.756	873	27,89	12,35	3	60	14	7	6	120
Huélago	201	486	235	18,95	26,76	0	-24	0	2	1	1.881
Huéneja	533	1.201	595	17,20	27,30	6	0	17	15	2	4.067
Huésca	2.778	8.197	4.077	21,93	22,30	29	-41	92	92	13	12.906
Huétor de Santillán	609	1.698	817	21,80	15,89	4	2	16	11	10	329
Huétor Tájar	2.947	8.759	4.337	23,56	16,72	242	-95	94	67	122	2.172
Huétor Vega	2.990	10.193	5.048	27,31	9,76	144	330	148	55	9	96
Illora	3.829	10.130	5.065	22,67	19,84	15	11	95	91	16	3.084
Itrabo	424	983	493	19,41	26,24	16	-5	8	12	0	303
Iznalloz	2.315	6.885	3.431	27,99	15,99	37	27	85	46	62	4.399
Jayena	497	1.296	623	22,63	19,27	0	-22	13	13	8	216
Jerez del Marquesado	472	1.066	531	16,42	32,94	1	-4	12	15	27	612
Jete	264	758	390	21,35	20,56	8	17	5	4	16	172
Jun	629	1.978	968	26,88	9,33	12	62	29	7	6	93
Juvíles	67	160	79	19,88	24,84	1	-6	1	2	0	440
Láchar	825	2.525	1.245	25,66	12,75	0	33	23	12	0	682
Lanjarón	1.355	3.736	1.911	20,97	22,35	52	-4	26	47	11	592
Lanteira	264	522	258	14,64	31,61	0	-31	3	7	4	455
Lecrín	918	2.274	1.131	17,77	25,72	17	0	17	28	27	276
Lentegí	131	329	169	18,54	21,88	3	3	0	2	20	176

CONTINUACIÓN

Superficie dedicada a cultivos leñosos. Año 2002	Número de vehículos matriculados. Año 2003	Número de hoteles y pensiones. Año 2002	Establecimientos con actividad económica. Año 2003		Tasa de empleo. Año 2001	Tasa de paro. Año 2001	Trabajadores eventuales agrarios subsidiados. Año 2002	IBI urbana Número de recibos. Año 2002	Presupuesto liquidado de gastos. Año 2000	Renta neta media declarada. Año 2000	
			Actividad predominante	Número de establecimientos							
11	256	0	Sección F	91	46,3	17,6	84	4.135	..	11.318,27	Churriana de la Vega
1.058	42	0	Sección F	10	32,3	40,4	94	981	775.666,22	9.458,48	Cijuela
1.018	10	0	Sección F	7	27,8	28,5	32	523	341.416,83	7.457,78	Cogollos de Guadix
1.998	34	1	Sección H	12	32,5	33,5	154	1.131	753.780,31	8.575,22	Cogollos de la Vega
5.565	33	0	Sección D	8	34,9	23,8	90	937	..	6.993,60	Colomera
3.684	35	1	Sección H	11	36,6	22,5	262	1.572	512.732,38	5.686,04	Cortes de Baza
852	19	10	Sección H	7	25,4	50,0	53	723	..	7.295,94	Cortes y Graena
..	40	1	Sección F	18	23,4	50,1	139	1.490	1.305.416,32	6.329,51	Cuevas del Campo
6.027	81	5	Sección D	36	31,7	26,0	266	3.172	2.417.389,62	7.775,77	Cúllar
25	194	0	Sección K	65	55,0	11,7	26	2.802	1.562.168,69	12.542,13	Cúllar Vega
700	33	1	Sección H	11	39,2	25,1	133	892	..	7.407,99	Darro
1.000	5	1	Sección H	5	37,9	35,2	68	317	..	5.340,26	Dehesas de Guadix
2.882	43	0	Sección F	12	34,2	40,6	263	1.179	1.121.019,80	6.890,36	Deifontes
668	22	1	Sección H	8	25,9	52,8	59	805	335.364,75	6.567,97	Diezma
876	49	0	Sección H	11	37,1	19,4	18	900	761.790,60	11.616,58	Dílar
1.691	11	0	Sección H	5	26,0	32,2	37	568	334.999,52	7.080,65	Dólar
253	8	0	Sección F	4	35,4	33,8	8	387	120.919,43	14.880,05	Dúdar
1.023	134	4	Sección F	81	40,0	17,5	141	4.155	2.499.254,02	10.202,16	Dúrcal
1.102	19	0	Sección H	3	30,3	30,0	52	613	508.118,71	6.562,76	Escúzar
880	5	0	Sección H	3	29,7	16,0	19	261	229.610,24	7.085,93	Ferreira
1.098	23	0	Sección F	8	34,3	42,7	146	502	758.049,48	7.735,44	Fonelas
1.249	22	0	Sección H	8	21,9	45,9	94	681	564.433,49	5.801,61	Freila
277	94	1	Sección F	28	42,9	25,1	373	2.716	2.605.813,89	8.404,40	Fuente Vaqueros
2.058	317	0	Sección F	88	50,2	12,2	47	7.196	4.822.070,07	12.534,80	Gabias (Las)
418	11	0	Sección H	11	25,9	38,7	55	1.006	632.241,17	6.292,14	Galera
363	5	0	Sección H	2	21,0	55,4	28	309	132.245,86	4.565,46	Gobernador
431	308	0	Sección F	29	46,5	16,6	17	2.674	1.561.139,88	17.113,17	Gójar
1.976	11	2	Sección H	13	27,8	33,8	44	844	844.437,15	7.994,01	Gor
620	7	0	Sección H	2	14,5	70,4	68	301	425.929,04	4.845,50	Gorafe
1.518	8.189	159	Sección H	2.621	40,7	20,1	899	184.826	134.611.439,66	16.605,65	Granada
3.680	45	1	Sección H	14	33,0	41,2	158	1.110	1.231.519,90	7.125,41	Guadahortuna
3.504	509	6	Sección F	156	37,2	22,9	383	11.165	12.176.966,69	11.448,51	Guadix
1.176	20	0	Sección H	7	18,7	58,3	101	993	477.922,84	6.061,89	Guajares (Los)
174	69	5	Sección H	24	52,6	6,2	29	2.775	..	10.092,00	Gualchos
564	50	7	Sección H	37	45,2	12,7	74	1.299	1.351.995,42	9.574,61	Gúejar Sierra
893	51	0	Sección F	19	38,2	29,9	89	846	572.828,54	9.870,69	Güevéjar
321	5	0	Sección F	3	12,8	76,4	60	395	237.853,49	6.829,86	Huélago
1.439	18	1	Sección D	12	26,5	33,8	72	1.106	511.282,02	7.083,46	Huéneja
2.482	106	3	Sección F	57	31,0	36,2	448	6.062	3.480.935,90	9.481,83	Huésca
248	38	0	Sección D	14	39,9	18,1	4	1.462	592.883,48	13.591,81	Huétor de Santillán
1.252	142	1	Sección H	67	35,2	35,8	979	4.934	6.693.539,06	8.508,36	Huétor Tájar
123	340	2	Sección F	94	46,1	18,9	13	4.914	5.324.833,70	14.273,32	Huétor Vega
10.885	178	2	Sección F	55	26,9	52,0	1.259	7.004	5.367.647,70	7.718,66	Illora
634	9	0	Sección D	4	14,9	69,1	123	653	..	5.404,99	Itirabo
11.767	110	2	Sección H	38	33,2	33,8	541	4.127	3.806.074,55	7.085,67	Iznalloz
3.106	19	0	Sección H	11	17,3	69,4	124	844	593.321,31	5.788,40	Jayena
275	20	1	Sección H	12	27,8	24,1	32	1.146	535.662,68	8.388,03	Jerez del Marquesado
756	13	0	Sección D	6	20,1	59,8	62	584	239.996,15	5.332,54	Jete
131	58	0	Sección D	31	45,1	17,0	5	1.187	533.721,47	13.564,61	Jun
6	1	2	Sección D	2	28,9	34,9	9	177	50.613,39	8.303,83	Juviles
233	67	0	Sección D	24	23,7	51,1	242	1.701	..	9.335,27	Láchar
1.050	49	22	Sección H	46	37,6	20,5	38	2.781	1.616.640,52	10.204,72	Lanjarón
406	23	0	Sección D	42	26,7	36,9	19	574	289.706,11	8.101,71	Lanteira
968	44	0	Sección F	18	30,8	28,8	133	1.695	267.990,10	8.027,08	Lecrín
376	6	0	Sección I	8	22,9	48,4	22	375	..	6.522,97	Lentegí

CONTINÚA →

## Anexo. Datos municipales

	Viviendas familiares principales. Año 2001	Población total. Año 2003	Población Mujeres. Año 2003	Porcentaje de población < de 20 años. Año 2002	Porcentaje de población > de 65 años. Año 2002	Población extranjera residente. Año 2002	Saldo migratorio. Año 2002	Nacimientos. Año 2001	Defunciones. Año 2001	Actuaciones protegidas y viviendas libres de nueva planta Año 2002	Superficie dedicada a cultivos herbáceos y barbecho. Año 2002
Lobras	66	140	72	6,76	39,19	0	-4	1	3	0	1.220
Loja	6.596	20.576	10.327	26,08	16,72	120	73	218	193	116	12.553
Lugros	176	374	186	13,79	28,38	1	6	3	8	10	194
Lújar	212	514	236	21,21	24,05	33	0	2	6	0	1.674
Malahá (La)	633	1.597	783	22,28	16,43	2	-13	9	10	4	1.842
Maracena	5.438	16.587	8.322	25,44	11,76	187	632	209	92	214	397
Marchal	152	390	208	19,14	32,08	0	-12	5	4	0	206
Moclin	1.758	4.310	2.152	21,98	21,15	4	-64	48	38	39	2.057
Molvizar	1.054	2.802	1.424	20,78	18,98	38	111	25	26	30	806
Monachil	1.752	5.684	2.754	22,63	12,35	127	165	59	23	267	347
Montefrío	2.570	6.474	3.250	23,24	21,57	12	-94	72	73	14	3.443
Montejicar	1.170	2.728	1.353	25,37	17,04	2	-68	27	18	31	2.445
Montillana	595	1.336	656	20,80	20,80	8	26	8	13	9	350
Moraleda de Zafayona	1.033	2.803	1.368	22,21	16,03	39	46	39	21	47	1.354
Morelábor	389	899	432	16,61	24,69	2	7	5	10	13	2.943
Motril	16.405	53.597	26.982	24,87	12,32	1.330	952	622	408	575	4.118
Murtas	314	698	318	12,75	30,88	6	-15	6	3	8	526
Nevada	599	1.237	592	18,77	28,54	23	-32	6	14	6	649
Níjuelas	438	979	493	16,65	30,85	26	-17	8	14	8	616
Nívar	249	660	319	19,63	17,05	3	2	6	6	2	121
Ogijares	3.036	10.494	5.090	26,50	7,38	108	477	124	62	16	264
Orce	599	1.390	686	17,83	28,98	20	12	11	12	0	15.576
Órgiva	1.814	5.152	2.572	24,71	19,50	337	51	28	45	8	1.012
Otívar	398	1.052	517	19,92	21,07	31	5	9	12	28	848
Otura	1.546	5.090	2.533	26,29	11,62	66	167	57	37	23	1.403
Padul	2.350	7.155	3.552	25,26	15,55	37	113	94	61	61	3.142
Pampaneira	124	337	160	21,27	18,73	2	16	4	3	2	143
Pedro Martínez	487	1.320	667	13,07	31,82	1	41	13	30	4	8.562
Peligros	2.572	8.500	4.188	27,51	10,63	36	396	109	42	45	301
Peza (La)	569	1.359	636	19,12	22,66	12	-6	17	20	1	1.186
Pinar (El)	416	1.136	566	21,94	23,04	10	-2	9	15	1	158
Pinos Genil	417	1.237	592	24,18	10,50	41	-10	27	12	0	393
Pinos Puente	4.438	13.105	6.444	25,55	17,01	30	-157	164	124	27	3.456
Piñar	567	1.296	616	20,63	22,66	14	-10	11	10	21	5.479
Polícar	137	256	128	17,69	25,85	3	-13	0	3	9	310
Polopos	510	1.398	614	22,05	19,09	204	20	17	15	15	878
Pórtugos	154	425	215	18,60	24,65	2	-3	1	5	0	65
Puebla de Don Fadrique	940	2.532	1.233	19,91	24,61	53	-36	26	26	8	25.789
Pulianas	1.393	4.683	2.308	27,50	8,86	28	191	52	25	1	350
Purullena	877	2.356	1.181	24,47	18,54	8	-33	29	20	14	615
Quéntar	438	1.116	547	20,02	20,87	8	42	8	11	0	301
Rubite	175	478	231	11,65	33,52	21	29	2	5	11	1.223
Salar	1.029	2.742	1.360	23,38	20,78	8	0	28	26	30	1.735
Salobreña	3.484	11.134	5.583	24,62	14,40	599	79	135	84	103	702
Santa Cruz del Comercio	215	517	244	18,13	24,81	0	-7	1	5	13	765
Santa Fe	4.070	13.476	6.802	24,50	14,02	96	205	139	133	35	1.963
Soportújar	118	266	131	12,31	27,31	0	2	1	3	1	288
Sorvilán	296	621	289	14,68	27,90	15	13	2	8	1	1.752
Taha (La)	330	784	388	17,72	24,56	35	4	6	5	13	422
Torre-Cardela	447	1.170	599	17,97	21,53	4	-14	7	14	35	1.077

CONTINUACIÓN

Superficie dedicada a cultivos leñosos. Año 2002	Número de vehículos matriculados. Año 2003	Número de hoteles y pensiones. Año 2002	Establecimientos con actividad económica. Año 2003		Tasa de empleo. Año 2001	Tasa de paro. Año 2001	Trabajadores eventuales agrarios subsidiados. Año 2002	IBI urbana Número de recibos. Año 2002	Presupuesto liquidado de gastos. Año 2000	Renta neta media declarada. Año 2000	
			Actividad predominante	Número de establecimientos							
371	3	0	Sección D	1	27,4	4,8	6	205	..	4.971,96	Lobras
15.373	484	12	Sección D	183	38,8	25,5	1.256	13.505	13.461.608,31	9.497,70	Loja
256	4	0	Sección H	3	20,8	56,4	27	286	227.350,74	6.435,40	Lugros
222	11	0	Sección H	5	37,1	17,1	14	551	..	10.199,05	Lújar
599	30	0	Sección F	18	31,3	44,4	98	940	723.915,89	8.525,32	Malahá (La)
15	526	1	Sección F	159	49,0	13,6	144	10.057	8.869.131,84	11.945,97	Maracena
180	9	0	Sección F	2	25,8	41,9	24	285	399.985,58	6.104,56	Marchal
6.840	90	3	Sección F	24	25,0	52,8	516	2.562	2.712.546,85	6.686,33	Moclin
342	36	0	Sección F	7	27,7	47,9	318	1.527	1.054.306,61	7.408,36	Molvizar
229	190	19	Sección H	178	47,7	20,5	25	8.553	..	14.488,39	Monachil
15.884	89	1	Sección H	31	43,7	18,1	722	3.597	..	6.212,49	Montefrío
3.499	33	0	Sección F	14	26,4	56,9	345	1.422	1.132.646,20	5.394,06	Montejicar
3.580	24	0	Sección D	8	12,6	76,2	140	999	765.385,13	5.866,75	Montillana
2.140	74	3	Sección F	38	37,3	29,0	323	1.619	3.010.980,01	7.546,04	Moraleda de Zafayona
587	12	0	Sección H	7	22,3	52,2	65	808	383.075,68	5.588,80	Morelábor
1.222	1.492	22	Sección F	378	47,1	15,6	814	42.084	27.871.070,88	12.539,76	Motril
5.340	8	0	Sección D	5	25,9	48,3	37	651	380.045,02	5.296,56	Murtas
916	12	1	Sección H	15	16,7	59,9	143	1.159	..	5.655,63	Nevada
429	23	0	Sección D	10	28,2	36,6	57	669	867.461,87	8.740,83	Nigüelas
270	19	0	Sección D	4	48,5	7,8	17	515	..	11.703,46	Nívar
146	408	1	Sección D	87	50,4	15,5	21	5.776	3.478.026,76	15.362,09	Ogijares
1.411	17	0	Sin actividad predominante	-	28,7	29,4	57	886	1.243.064,50	7.258,33	Orce
1.430	91	6	Sección H	46	31,0	29,5	67	3.333	2.365.333,86	10.688,30	Órgiva
585	16	2	Sección I	6	27,8	42,7	47	873	516.396,45	7.346,27	Otívar
507	174	1	Sección F	45	43,7	19,9	11	4.145	1.870.632,14	15.079,77	Otura
1.182	200	1	Sección D	60	36,6	37,4	254	4.873	3.530.309,52	11.456,04	Padul
42	6	3	Sección H	12	37,8	30,6	7	413	..	9.816,58	Pampaneira
1.933	19	0	Sección D	7	11,6	77,1	124	1.057	469.189,66	6.743,65	Pedro Martínez
398	581	1	Sección D	151	47,5	13,8	115	5.357	4.114.678,58	13.661,98	Peligros
1.174	24	2	Sección F	11	21,2	53,5	80	1.132	719.799,32	6.950,22	Peza (La)
1.239	13	1	Sección H	7	23,2	44,9	73	777	420.308,80	7.462,41	Pinar (El)
379	49	4	Sección H	15	49,0	11,1	5	959	469.885,87	12.991,83	Pinos Genil
4.174	212	2	Sección H	72	35,5	32,5	980	7.522	5.862.404,29	8.866,44	Pinos Puente
3.814	29	1	Sección H	8	33,4	37,7	104	891	..	6.473,09	Piñar
148	5	0	Sección H	2	29,1	44,1	28	200	161.911,52	5.655,11	Polícar
254	25	3	Sección H	15	47,1	12,3	22	1.236	512.144,53	10.119,36	Polopos
26	11	2	Sección D	6	29,5	30,5	11	289	127.093,93	8.270,98	Pórtugos
2.765	24	5	Sección H	21	26,4	36,5	146	1.848	161.507,34	7.765,76	Puebla de Don Fadrique
262	183	0	Sección F	39	49,4	15,9	26	2.777	1.713.145,94	11.974,41	Pulianas
390	74	2	Sección D	32	32,7	26,2	121	1.073	812.550,52	8.025,38	Purullena
544	17	1	Sección F	7	40,6	12,2	33	623	676.927,03	10.698,58	Quéntar
368	8	0	Sección H	3	46,3	14,1	8	253	..	8.482,75	Rubite
6.347	27	0	Sección F	18	24,9	52,6	323	1.555	1.282.259,69	6.897,24	Salar
939	244	9	Sección H	99	41,7	16,7	168	15.268	8.175.860,83	10.757,89	Salobreña
753	10	0	Sección D	3	32,6	23,6	56	461	218.715,16	5.759,71	Santa Cruz del Comercio
943	430	5	Sección D	101	38,9	25,4	344	8.124	6.940.448,36	12.206,32	Santa Fe
29	1	0	Sección H	3	22,6	36,3	5	222	266.163,98	8.362,98	Soportújar
945	9	0	Sección H	4	33,8	26,7	35	652	360.235,84	6.818,42	Sorvilán
243	19	2	Sección H	15	28,4	37,3	13	775	211.879,42	9.857,85	Taha (La)
272	22	0	Sección H	5	24,7	50,2	125	795	924.207,99	6.281,44	Torre-Cardela

CONTINÚA →

## Anexo. Datos municipales

	Viviendas familiares principales. Año 2001	Población total. Año 2003	Población Mujeres. Año 2003	Porcentaje de población < de 20 años. Año 2002	Porcentaje de población > de 65 años. Año 2002	Población extranjera residente. Año 2002	Saldo migratorio. Año 2002	Nacimientos. Año 2001	Defunciones. Año 2001	Actuaciones protegidas y viviendas libres de nueva planta Año 2002	Superficie dedicada a cultivos herbáceos y barbecho. Año 2002
Torvizcón	376	822	403	19,11	29,14	9	-21	2	16	0	655
Trevélez	298	816	391	19,90	19,90	4	25	9	9	9	676
Turón	174	329	140	12,35	25,29	1	3	2	5	9	929
Ugijar	984	2.514	1.236	19,39	24,96	22	25	25	35	10	941
Valle (El)	556	1.170	602	14,52	28,55	10	-20	8	17	6	115
Valle del Zalabí	930	2.314	1.172	20,20	23,03	12	4	15	16	7	4.556
Válor	348	791	394	14,85	35,09	8	-32	8	15	0	1.121
Vegas del Genil	1.281	3.994	1.954	22,52	14,52	18	427	45	20	6	709
Vélez de Benaudalla	929	2.508	1.246	21,58	20,02	10	37	20	23	19	1.690
Ventas de Huelma	248	670	336	18,57	25,56	1	-3	3	7	11	2.392
Villamena	380	979	497	20,82	22,82	4	11	12	12	3	252
Villanueva de las Torres	299	829	395	22,11	21,64	1	-10	7	10	5	442
Villanueva Mesía	730	2.046	1.007	23,71	17,79	13	2	15	16	17	467
Viznar	265	753	351	19,76	19,89	7	0	6	8	1	381
Zafarraya	789	2.225	1.012	20,13	17,85	105	-41	27	22	0	1.449
Zagra	405	1.089	551	18,68	24,19	5	-3	10	11	0	..
Zubia (La)	4.616	15.017	7.603	26,63	9,80	202	279	209	67	111	391
Zújar	1.122	2.700	1.325	21,18	24,34	7	-12	30	27	16	4.045
<b>Andalucía</b>	<b>2.431.805</b>	<b>7.606.848</b>	<b>3.849.478</b>	<b>23,73</b>	<b>14,86</b>	<b>212.203</b>	<b>53.730</b>	<b>81.108</b>	<b>59.135</b>	<b>182.116</b>	<b>2.290.644</b>

CONTINUACIÓN

Superficie dedicada a cultivos leñosos. Año 2002	Número de vehículos turismos matriculados. Año 2003	Número de hoteles y pensiones. Año 2002	Establecimientos con actividad económica. Año 2003		Tasa de empleo. Año 2001	Tasa de paro. Año 2001	Trabajadores eventuales agrarios subsidiados. Año 2002	IBI urbana Número de recibos. Año 2002	Presupuesto liquidado de gastos. Año 2000	Renta neta media declarada. Año 2000	
			Actividad predominante	Número de establecimientos							
1.942	9	2	Sección H	5	15,5	67,0	81	596	248.685,29	6.623,62	Torvizcón
57	15	5	Sección H	24	35,8	28,5	19	530	368.370,96	8.729,05	Trevélez
2.901	5	0	Sección H	3	24,6	40,8	7	287	201.361,65	4.956,87	Turón
3.078	32	2	Sección D	21	31,0	34,8	134	1.884	1.566.771,42	9.296,61	Ugijar
1.096	17	1	Sección I	10	18,2	60,7	114	912	696.370,55	7.061,39	Valle (El)
786	28	0	Sección D	25	39,1	18,9	219	1.712	808.783,61	6.800,38	Valle del Zalabí
581	10	1	Sección H	11	19,3	54,3	68	902	..	8.166,80	Válor
471	153	0	Sección F	21	47,9	17,9	78	2.605	1.939.664,39	10.283,88	Vegas del Genil
676	50	3	Sección F	20	34,7	25,3	60	1.414	1.567.737,49	9.763,46	Vélez de Benaudalla
1.230	9	0	Sección F	5	27,5	39,4	20	558	286.646,17	8.615,59	Ventas de Huelma
647	23	0	Sección F	15	26,2	47,8	65	658	379.049,08	7.469,85	Villamena
1.059	6	1	Sección F	9	38,3	32,8	85	437	506.090,84	5.415,19	Villanueva de las Torres
566	44	0	Sección F	20	36,1	31,2	197	1.043	1.006.532,88	7.660,09	Villanueva Mesía
165	18	0	Sección F	10	39,6	19,6	4	606	399.167,90	11.775,23	Víznar
42	60	0	Sección D	11	28,7	42,9	241	1.252	..	6.578,36	Zafarraya
..	15	0	Sección D	8	12,7	75,7	118	563	822.431,03	5.684,66	Zagra
312	474	3	Sección F	130	51,2	13,6	37	8.880	4.650.853,68	13.940,08	Zubia (La)
4.730	38	1	Sección D	16	27,8	41,5	243	1.532	1.686.164,46	5.639,63	Zújar
<b>1.848.875</b>	<b>212.276</b>	<b>2.704</b>	<b>Sección H</b>	<b>54.661</b>	<b>41,5</b>	<b>23,2</b>	<b>196.094</b>	<b>4.555.853</b>	<b>-</b>	<b>13.155,56</b>	<b>Andalucía</b>

# Fuentes de los datos municipales

## **Viviendas familiares principales**

FUENTE: IEA. Censo de población 2001  
- Datos provisionales  
- Unidad de medida: viviendas familiares principales

## **Población**

FUENTE: INE. Revisión del Padrón Municipal de Habitantes a 1 de enero de 2003  
- Unidad de medida: habitantes

## **Porcentaje de población menor de 20 años**

FUENTE: INE. Revisión del Padrón Municipal de Habitantes a 1 de enero de 2002  
- Unidad de medida: porcentaje de habitantes

## **Porcentaje de población mayor de 65 años**

FUENTE: INE. Revisión del Padrón Municipal de Habitantes a 1 de enero de 2002  
- Unidad de medida: porcentaje de habitantes

## **Población extranjera residente**

FUENTE: INE. Revisión del Padrón Municipal de Habitantes a 1 de enero de 2002  
- Unidad de medida: habitantes extranjeros

## **Saldo migratorio**

FUENTE: IEA. Migraciones en Andalucía 2002

## **Nacimientos según lugar de residencia de la madre**

FUENTE: IEA. Movimiento Natural de la Población 2001

## **Defunciones por lugar de residencia**

FUENTE: IEA. Movimiento Natural de la Población 2001  
- Datos provisionales

## **Actuaciones protegidas y viviendas libres de nueva planta**

FUENTE: Consejería de Obras Públicas y Transportes. Año 2002  
- Aunque en la fuente se hace referencia al año 2002, la información que se facilita está prorrogada hasta el 30 de abril de 2003  
- Unidad de medida: viviendas

## **Superficie dedicada a cultivos herbáceos y barbecho**

FUENTE: Consejería de Agricultura y Pesca. Año 2002  
- Datos estimados  
- Los datos provisionales y el total para la Comunidad Autónoma andaluza, tienen como fuente el Anuario Estadístico de Andalucía 2003, y están referidos al año 2001  
- Unidad de medida: hectáreas

## **Superficie dedicada a cultivos leñosos**

FUENTE: Consejería de Agricultura y Pesca. Año 2002  
- Datos estimados  
- Los datos provinciales y el total para la Comunidad Autónoma andaluza, tienen como fuente el Anuario Estadístico de Andalucía 2003, y están referidos al año 2001  
- Unidad de medida: hectáreas.

## **Número de vehículos turismo matriculados**

FUENTE: Ministerio del Interior. Dirección General de Tráfico. Estadística de vehículos matriculados. Año 2003  
- Los datos provinciales y el total para la Comunidad Autónoma andaluza, tienen como fuente el Anuario Estadístico de Andalucía 2003, y están referidos al año 2002

## **Número de hoteles y pensiones**

FUENTE: Consejería de Turismo y Deporte. Dirección General de Planificación Turística. Año 2002  
- Datos provisionales

## **Establecimientos con actividad económica**

FUENTE: IEA. Directorio de Establecimientos con Actividad Económica en Andalucía. Año 2003  
- Unidad de medida: sección de actividad que predomina en función del número de establecimientos

Nota: La sección G (comercio; reparación de vehículos de motor, motocicletas y ciclomotores y artículos personales y de uso doméstico), por aglutinar actividades razonablemente predominantes en la mayoría de los municipios, se ha excluido ya que su inclusión eliminaría el componente de diversidad y de peculiaridad que se pretende mostrar de la actividad económica.

Así, las secciones que se tienen en cuenta son:

Sección C: Industrias extractivas

Sección D: Industria manufacturera

Sección E: Producción y distribución de energía eléctrica, gas y agua

Sección F: Construcción

Sección H: Hostelería

Sección I: Transporte, almacenamiento y comunicaciones

Sección J: Intermediación financiera

Sección K: Actividades inmobiliarias y de alquiler, servicios empresariales

Sección M: Educación

Sección N: Actividades sanitarias y veterinarias, servicios sociales

Sección O: Otras actividades sociales y de servicios prestados a la comunidad; servicios personales

**Tasa de empleo**

FUENTE: IEA. Censo de población 2001  
- Datos provisionales

**Tasa de paro**

FUENTE: IEA. Censo de población 2001  
- Datos provisionales

**Trabajadores eventuales agrarios subsidiados**

FUENTE: INEM. Año 2002  
- Media anual

**I.B.I. de naturaleza urbana. Número de recibos**

FUENTE: Ministerio de Hacienda. Dirección General del Catastro. Impuesto sobre bienes inmuebles  
Bienes de naturaleza Urbana. Año 2002

**Presupuesto liquidado de ingresos y gastos**

FUENTE: IEA. Presupuestos liquidados de las Corporaciones Locales. año 2000  
- Los datos provinciales tienen como fuente los "Presupuestos de ingresos y gastos de las diputaciones provinciales", y están referidos al año 2001  
- Unidad de medida: euros

**Renta neta media declarada**

FUENTE: Agencia Tributaria. Año 2000  
- Unidad de medida: euros