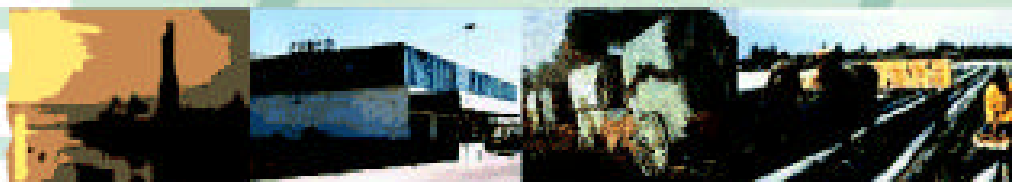


# Huelva. Datos Básicos 2002







Huelva. Datos Básicos  
2002

**Instituto de Estadística de Andalucía**

Pabellón de Nueva Zelanda

C/ Leonardo Da Vinci, s/n

Isla de la Cartuja

41092 Sevilla

Teléfono: 955 03 38 00

Fax: 955 03 38 16-17

E-mail: [sima@iea.junta-andalucia.es](mailto:sima@iea.junta-andalucia.es)

E-mail: [difus@iea.junta-andalucia.es](mailto:difus@iea.junta-andalucia.es)

[www.iea.junta-andalucia.es](http://www.iea.junta-andalucia.es)

# Huelva. Datos Básicos 2002



Instituto de Estadística  
de Andalucía **IEA**  
Delegación Provincial de Huelva  
Consejería de Economía y Hacienda

### **Datos catalográficos**

HUELVA datos básicos / Instituto de Estadística de Andalucía. -- 2002- . -- Sevilla : IEA, 2002- v. ; 24 cm

D.L. SE - 398-2002. -- ISSN 1579-0037

1. Medio físico. 2. Medio ambiente. 3. Educación. 4. Mercado de trabajo. 5. Salud. 6. Sector agropecuario. 7. Industria. 8. Urbanismo. 9. Construcción. 10. Transporte. 11. Precios. 12. Comercio. 13. Turismo. 14. Mercado financiero. 15. Hacienda pública. 16. Servicios sociales. 17. Participación Social. 18. Cultura. 19. Ocio. 20. Municipios.

DATOS ESTADÍSTICOS

### **Símbolos**

.. Dato no disponible

- Valor nulo

### **Siglas**

INE. Instituto Nacional de Estadística

INEM. Instituto Nacional de Empleo

IEA. Instituto de Estadística de Andalucía

SAS. Servicio Andaluz de Salud

### **Internet**

*Huelva. Datos Básicos 2002* se difunde íntegramente a través de internet en el WEB del IEA, accesible en la dirección electrónica <http://www.iea.junta-andalucia.es>

Año de edición: 2002 Instituto de Estadística de Andalucía

### **Instituto de Estadística de Andalucía**

I.S.S.N.: 1579-0037

I.S.B.N.: 84-89718-77-6

Depósito Legal: SE-398-2002

Tirada: 2.500 ejemplares

### **Imprenta:**

Ruiz Melgarejo

Reproducción autorizada con indicación de la fuente bibliográfica, excepto para fines comerciales.

# Índice

<b>1</b>	Territorio y medio ambiente	11
<b>2</b>	Población	13
<b>3</b>	Educación	16
<b>4</b>	Mercado de trabajo	19
<b>5</b>	Salud y sanidad	24
<b>6</b>	Sector primario	28
<b>7</b>	Sector industrial	31
<b>8</b>	Urbanismo, vivienda y construcción	33
<b>9</b>	Transportes y comunicaciones	36
<b>10</b>	Precios, comercio y turismo	38
<b>11</b>	Actividad financiera y empresarial	43
<b>12</b>	Cuentas de las administraciones públicas	47
<b>13</b>	Protección social	49
<b>14</b>	Participación	52
<b>15</b>	Cultura y tiempo libre	55
<b>16</b>	Grandes cifras de la economía	60
<b>17</b>	Información específica	62
<b>Anexo</b>	Datos municipales	64





# Presentación

Con la primera edición de un compendio de datos básicos de cada una de las ocho provincias andaluzas, la Consejería de Economía y Hacienda, a través de sus Delegaciones Provinciales y del Instituto de Estadística de Andalucía, pretende avanzar un paso más en la territorialización de la información a escalas cada vez más próximas al ciudadano, así como ampliar lo más posible su difusión.

*Huelva. Datos Básicos 2002*, como cada una de las distintas ediciones provinciales, se presenta como una publicación de carácter eminentemente divulgativo, cuyo interés es poner a disposición de la ciudadanía andaluza los datos más relevantes acerca de la situación demográfica, medioambiental, económica, social, educativa, sanitaria y cultural de la provincia de Huelva y de cada uno de sus municipios, y permite la comparación de resultados con los obtenidos para el ámbito autonómico.

Sensibilizar a los andaluces y andaluzas con el uso de la información estadística municipal y provincial, y facilitarles su comparación con los datos regionales, es una forma de profundizar en el conocimiento de una Comunidad Autónoma plural, suma de muchas singularidades. A ello se añade la incorporación, en cada una de las ediciones provinciales, de un capítulo diferenciado con los datos más relevantes de esa singularidad, como forma de resaltar una diversidad que es uno de los principales activos de Andalucía.

Editado en soporte de papel, *Huelva. Datos Básicos 2002* puede consultarse también a través de la página web del IEA, **[www.iea.junta-andalucia.es](http://www.iea.junta-andalucia.es)**, donde todo usuario interesado puede realizar sugerencias y participar en las sucesivas ediciones de una publicación que nace con vocación de permanencia.

En suma, este compendio de indicadores estadísticos que hoy se presenta, pretende medir el pulso a la realidad territorial andaluza, para contribuir a su conocimiento, y estimular la reflexión y el análisis. Todo ello con el fin de abrir nuevas perspectivas de futuro para todos. Se trata, en definitiva, de seguir avanzando en la tarea común del desarrollo y la modernización de Andalucía.

**Magdalena Álvarez Arza**  
Consejera de Economía y Hacienda  
Presidenta del Consejo Andaluz de Estadística



# 1 Territorio y medio ambiente

## 1.1. Municipios según extensión superficial, densidad y temperatura. Año 2000

	Huelva	Andalucía
<b>Extensión superficial</b>		
< 5 km <sup>2</sup>	-	14
De 5 a 14 km <sup>2</sup>	5	68
De 15 a 29 km <sup>2</sup>	9	118
De 30 a 49 km <sup>2</sup>	15	125
De 50 a 99 km <sup>2</sup>	15	181
De 100 a 199 km <sup>2</sup>	18	142
De 200 a 499 km <sup>2</sup>	16	102
De 500 a 999 km <sup>2</sup>	1	17
Más de 1000 km <sup>2</sup>	-	2
<b>Densidad (hab./km<sup>2</sup>)</b>	45,2	83,8
<b>Temperaturas*</b>		
Máxima	39,6	43,8
Mínima	0,2	-5,8

**Consejería de Obras Públicas y Transportes.** La producción de estadísticas por parte del servicio competente de la Consejería de Obras Públicas y Transportes es muy variada y hace referencia a diversos aspectos, tanto del territorio y de la gestión del agua como de la protección y evaluación medioambiental. A través del Instituto de Cartografía, la Consejería proporciona, además, datos sobre posición geográfica, extensión superficial, altitud y zonas altimétricas.

FUENTES: Consejería de Obras Públicas y Transportes. Instituto de Cartografía de Andalucía  
Consejería de Medio Ambiente  
INE. Padrón Municipal de Habitantes 2000

\* La temperatura está tomada en la Ronda Este.

## 1.2. Demandas de agua para uso urbano según sistemas de abastecimiento. Año 2000

Sistema de abastecimiento*	Demanda de agua		Fuente de suministro
	Población atendida	(hm <sup>3</sup> /año)	
<b>Huelva</b>			
Huelva (capital)	144.579	12,8	Superficial
Condado de Huelva	74.626	5,0	Superficial/Subterránea
Costa de Huelva	103.099	14,9	Superficial
Cuenca minera	20.177	1,4	Superficial
Andévalo	21.729	2,8	Superficial
<b>Total</b>	<b>364.210</b>	<b>36,9</b>	
<b>Andalucía</b>	<b>5.798.730</b>	<b>563,2</b>	

FUENTE: Consejería de Obras Públicas y Transportes

\*Municipios mayores de 15.000 habitantes y agrupaciones municipales constituidas para la gestión del abastecimiento y/o saneamiento.

### 1.3. Calidad de las aguas de consumo público según criterios de potabilidad. Año 1999

	Huelva	Andalucía
Muestras analizadas	2.387	28.785
Muestras conformes (potables) %	93,5	94,70
Muestras no conformes (no potables) %	6,5	5,34

FUENTE: Consejería de Salud. D.G. de Salud Pública y Participación

**Consejería de Salud.** Este organismo ofrece información sobre calidad de las aguas de consumo público, población afectada por aguas calificadas como no potables y resultados de la vigilancia sanitaria

y ambiental de las playas. Todos estos datos se recogen a partir de análisis de muestras seleccionadas en diferentes puntos de muestreo.

### 1.4. Superficies incendiadas según tipos. Año 2000

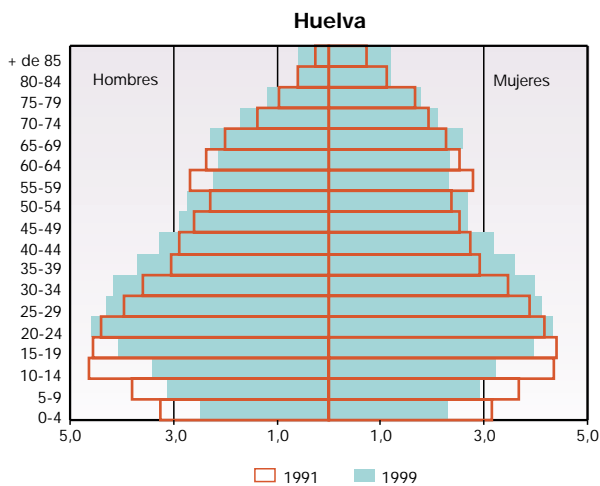
	Huelva	Andalucía
<b>Conatos</b>		
Número	120	743
% sobre el total de incendios	77,4	80,2
<b>Incendios</b>		
Número	35	184
% sobre el total de incendios	22,6	19,8
<b>Total incendios</b>		
<b>Número de incendios</b>	<b>155</b>	<b>927</b>
<b>%</b>	<b>16,7</b>	<b>100,0</b>
<b>Superficie arbolada</b>		
Superficie (ha)	460,2	1.970,4
%	86,8	52,6
<b>Superficie matorral</b>		
Superficie (ha)	70,2	1.777,7
%	13,2	47,4
<b>Total superficie afectada</b>		
<b>Superficie (ha)</b>	<b>530,4</b>	<b>3.748,1</b>
<b>%</b>	<b>14,2</b>	<b>100,0</b>

FUENTE: Consejería de Medio Ambiente

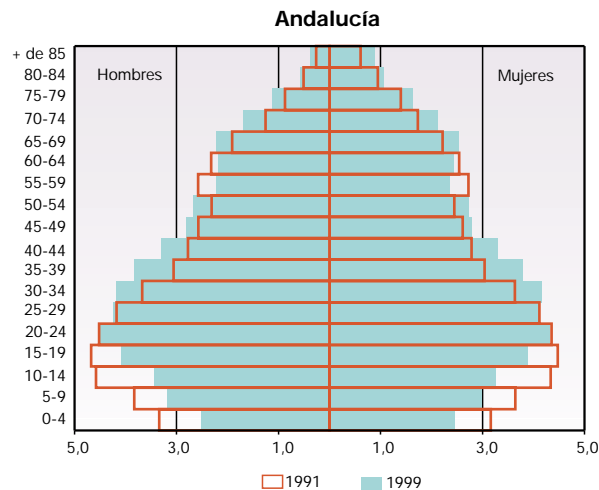
**Consejería de Medio Ambiente.** A través del Informe de Medio Ambiente proporciona, la Consejería junto a una serie de monografías sobre este tema, un conjunto de estadísticas que permiten conocer la situación del medio ambiente en Andalucía con relación al resto de España y en el contexto internacional, referida a temas tales como el clima, los suelos, los espacios forestales, los espacios naturales, la biodiversidad, el agua, el aire, los residuos, etc.

# 2 Población

## 2.1. Pirámides de población. Años 1991 y 1999 (porcentaje)



Población de derecho por sexo. Año 2000  
Mujeres 231.984  
Hombres 227.014



Población de derecho por sexo. Año 2000  
Mujeres 3.730.640  
Hombres 3.609.412

FUENTES: IEA. Censo de Población de Andalucía 1991  
INE. Revisión del Padrón Municipal de Habitantes a 1-1-1999  
INE. Revisión del Padrón Municipal de Habitantes a 1-1-2000

**Censos de población y padrones de habitantes.** El censo de población se define como un conjunto de operaciones consistentes en recopilar, resumir, valorar, analizar y publicar los datos de carácter demográfico, económico y social de todos los habitantes de un país y de sus divisiones político-administrativas, referidos a un momento dado.

En España los censos se realizan cada diez años. El último realizado es el del año 1991, y actualmente se está elaborando el correspondiente al año 2001, conjuntamente con el censo de viviendas.

El organismo responsable en la elaboración de estos censos es el INE.

Por su parte, el Padrón Municipal de Habitantes (PMH) es un registro administrativo, donde constan los vecinos de un municipio. A través del PMH es posible conocer determinadas características demográficas de la población residente en los municipios de España.

A partir de la ley 4/1996 de 10 de enero, se establecen los dispositivos necesarios para procurar la coordinación entre los padrones de todos los municipios y así implantar un padrón continuo.

De este modo, en la actualidad el padrón es un documento vivo que se actualiza constantemente por la Oficina del Padrón de cada ayuntamiento, mediante la inscripción de los nacidos de padres residentes y de los que fijan su residencia en el municipio procedentes de otros municipios o del extranjero. Cada ciudadano tiene la obligación de comunicar el alta en el municipio al que se traslada. Hasta la ley 4/1996, existía también la obligación de pedir la baja del municipio de origen, trámite que desaparece con la confrontación de los padrones de todos los municipios de la nación.

No obstante y aunque con el tiempo se estén introduciendo mejoras significativas en el control estadístico de la población española, los censos siguen constituyendo un instrumento de extraordinaria riqueza informativa, e ineludible cumplimiento por parte de la Administración.

## 2.2. Evolución de los principales indicadores demográficos. Años 1979, 1989 y 1999

	1979		1989		1999	
	Huelva	Andalucía	Huelva	Andalucía	Huelva	Andalucía
ICF <sup>a</sup>	3,03	2,87	1,7	1,69	1,29	1,32
Edad media a la maternidad	28,3	28,47	28,1	28,56	29,9	30,09
Esperanza de vida al nacer <sup>b</sup>						
Mujeres	76,9	77,05	79,8	79,45	81,0	81,05
Hombres	70,1	70,88	72,5	72,58	74,2	74,17
Esperanza de vida a los 65 años						
Mujeres	16,5	16,64	18,2	18,02	19,1	18,98
Hombres	13,0	13,56	14,3	14,7	14,7	15,11
Tasa de mortalidad infantil <sup>c</sup>						
Niñas	14,85	13,96	7,64	7,68	4,38	4,87
Niños	20	17,6	7,85	9,59	4,51	5,55
Indicador coyuntural de primonupcialidad <sup>d</sup>						
Mujeres	0,99	0,96	0,75	0,76	0,64	0,64
Hombres	1,02	1	0,74	0,75	0,61	0,61
Edad media al primer matrimonio						
Mujeres	23,36	23,16	24,37	24,54	27,31	27,24
Hombres	25,99	25,73	26,78	26,78	29,25	29,10

FUENTE: IEA. Movimiento Natural de la Población

<sup>a</sup> Indicador coyuntural de fecundidad: Número medio de hijos por mujer en periodos de edad fértil.

<sup>b</sup> Esperanza de vida a la edad x: El número medio de años que puede esperar vivir una persona de edad x.

<sup>c</sup> Tasa de mortalidad infantil: Cociente entre las defunciones de menores de un año y los nacidos en ese año, expresado en tanto por mil.

<sup>d</sup> Indicador coyuntural de primonupcialidad: Mide la intensidad de la nupcialidad en un período determinado para el caso de matrimonio de solteros.

**Estadísticas del Movimiento Natural de la Población (MNP).** Se trata de una fuente demográfica indispensable para el seguimiento de los flujos de población (nacimientos, defunciones y matrimonios). Esta estadística se confecciona a partir de los boletines de partos, defunciones y matrimonios que con

periodicidad mensual son remitidos al INE desde los registros civiles. Por su parte el IEA participa activamente en la producción y difusión de la información del MNP gracias a los convenios de colaboración firmados con aquel organismo.

## 2.3. Inmigración, emigración, saldos migratorios y tasas. Año 1999

	Huelva	Andalucía
<b>Inmigrantes</b>		
Mujeres	4.133	74.257
Hombres	4.290	74.558
<b>Emigrantes</b>		
Mujeres	4.159	76.530
Hombres	4.405	80.280
<b>Saldos migratorios</b>		
Mujeres	-26	-2.273
Hombres	-115	-5.722
<b>Tasas emigración</b>		
Mujeres	18,09	20,71
Hombres	19,58	22,45

FUENTE: IEA. Variaciones Residenciales en Andalucía

### Estadísticas de Variaciones Residenciales.

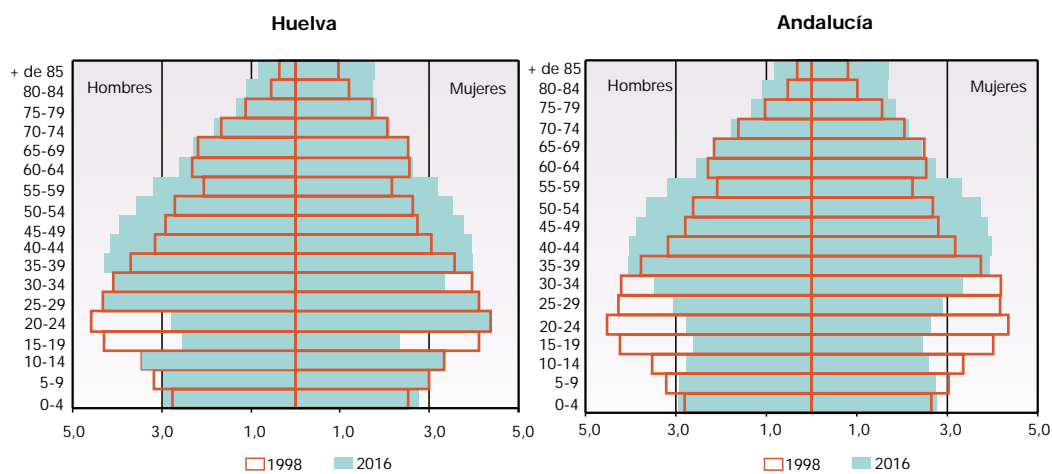
Esta estadística tiene como objetivo obtener información anual y de ámbito municipal de los movimientos migratorios que se producen en las distintas áreas geográficas. Esta estadística se confecciona a partir de los ficheros que gestionan los municipios, para el mantenimiento del padrón de habitantes, donde quedan registrados los cambios de residencia (altas y bajas) que se han producido a lo largo del período considerado.

## 2.4. Inmigrantes de nacionalidad extranjera por sexo y nacionalidad. Año 1999

	Mujeres		Hombres	
	Huelva	Andalucía	Huelva	Andalucía
África	65	1.291	212	2.496
Asia	2	262	3	316
América Central	6	223	7	120
América del Norte	4	130	2	159
América del Sur	17	993	10	595
Unión Europea	40	3.045	55	3.300
Resto de Europa	8	487	13	435
Oceanía	-	10	-	8
Apátridas	-	1	-	8
<b>Total</b>	<b>142</b>	<b>6.442</b>	<b>302</b>	<b>7.437</b>

FUENTE: IEA. Estadística de Variaciones Residenciales

## 2.5. Pirámides de población proyectadas. Años 1998 y 2016 (porcentaje)



FUENTE: IEA. Proyección de la Población de Andalucía. 1998-2051

**Proyecciones de la población.** La gestión pública, en sus diversos campos es en buena parte, una actividad de previsión y planificación que se apoya necesariamente en un conocimiento de las tendencias futuras de la población, de su estructura y su distribución espacial. Por esa razón la elaboración de proyecciones

de población constituye hoy en día una tarea ineludible para cualquier organismo público de estadística. Así, el IEA viene realizando y difundiendo desde el año 1995 proyecciones de población para distintos ámbitos temporales y territoriales.



# 3 Educación

## 3.1. Profesorado de enseñanza universitaria y no universitaria, según régimen, nivel educativo y sexo. Curso 1998-1999

	Mujeres		Hombres	
	Huelva	Andalucía	Huelva	Andalucía
Educación infantil	602	8.358	73	705
Educación primaria	1.379	21.010	871	12.956
Educación secundaria	1.509	21.290	1.626	25.022
Educación especial	15	451	10	218
Educación de adultos	95	1.144	72	829
Educación de régimen especial	45	1.082	84	1.277
Educación universitaria*	229	4.287	433	9.667

FUENTE: Consejería de Educación y Ciencia

\* Universidades públicas.

## 3.2. Alumnos matriculados en enseñanza según régimen y sexo. Curso 1999-2000

	Mujeres		Hombres	
	Huelva	Andalucía	Huelva	Andalucía
Educación infantil-preescolar	6.953	99.341	7.228	101.927
Educación primaria	16.677	266.624	17.627	279.618
Educación secundaria / EE.MM	21.686	336.684	21.756	341.666
Educación régimen especial	1.680	58.045	1.279	35.148
Universidad	7.044	143.978	6.561	127.941
<b>Total</b>	<b>54.040</b>	<b>904.672</b>	<b>54.451</b>	<b>886.300</b>

FUENTE: Consejería de Educación y Ciencia

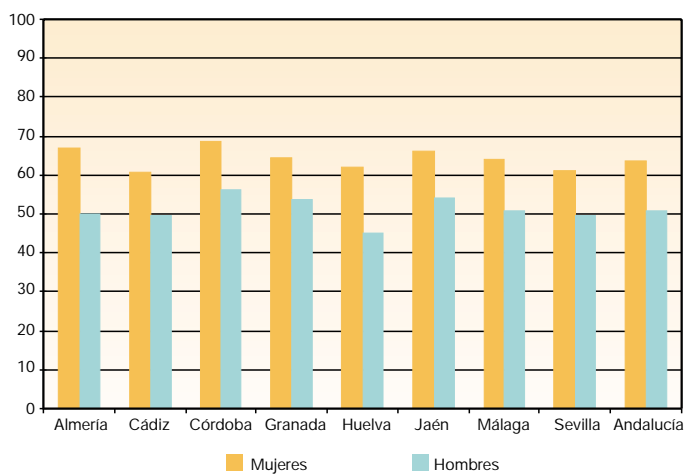
### 3.3. Alumnado matriculado y graduado según rama y sexo. Curso 1999-2000

	Mujeres		Hombres		Total	
	Huelva	Andalucía	Huelva	Andalucía	Huelva	Andalucía
<b>Matriculados</b>						
Ciencias experimentales	454	13.720	431	12.435	885	26.155
Ciencias de la salud	287	14.745	116	7.764	403	22.509
Ciencias sociales y jurídicas	4.903	82.078	2.626	51.103	7.529	133.181
Humanidades	522	20.030	324	11.456	846	31.486
Enseñanzas técnicas	878	13.405	3.064	45.183	3.942	58.588
<b>Graduados</b>						
Ciencias experimentales	..	..	..	..	71	2.896
Ciencias de la salud	..	..	..	..	140	4.323
Ciencias sociales y jurídicas	..	..	..	..	1.186	16.162
Humanidades	..	..	..	..	48	3.884
Enseñanzas técnicas	..	..	..	..	183	4.586

FUENTE: Consejería de Educación y Ciencia

### 3.4. Tasas de idoneidad\* a los 15 años por sexo. Curso 1999-2000

(porcentaje)



FUENTE: Consejería de Educación y Ciencia

\*Tasa de idoneidad: porcentaje de alumnado de la edad considerada que se encuentra matriculado en el curso teórico correspondiente a esa edad. A los 15 años el curso teórico correspondiente es: 4º de ESO, 2º de BUP o 2º de FP2.

**Estadística de la Enseñanza en España.** Realizada por el Ministerio de Educación, Cultura y Deporte, muestra los resultados más recientes de las estadísticas estatales de la educación no universitaria, realizadas en el marco de cooperación establecido con las Comunidades Autónomas. Las variables que analiza son básicamente los centros educativos, y sus características según titularidad y nivel de enseñanza impartido, profesorado y alumnado según las características anteriores.

**Estadística de Enseñanza Universitaria.** Esta estadística es elaborada por el INE, y tiene por objetivo cubrir las necesidades de información con relación al alumnado matriculado en educación universitaria, según universidad, tipo de estudios y su comparación con los periodos anteriores.

### 3.5. Alumnos formados en cursos de formación ocupacional por sexo y edad. Años 1996 y 2000

	Mujeres		Hombres	
	Huelva	Andalucía	Huelva	Andalucía
<b>1996</b>				
<b>Edad</b>				
Menos de 25 años	437	4.181	365	3.520
De 25 a 34 años	..	..	..	..
De 35 años y más	..	..	..	..
<b>Total</b>	<b>845</b>	<b>9.440</b>	<b>590</b>	<b>6.996</b>
<b>2000</b>				
<b>Edad</b>				
Menos de 25 años	876	12.121	488	7.628
De 25 a 34 años	793	9.807	486	5.655
De 35 años y más	287	4.334	162	2.068
<b>Total</b>	<b>1.956</b>	<b>26.262</b>	<b>1.136</b>	<b>15.351</b>

FUENTE: Ministerio de Trabajo y Asuntos Sociales

**Ministerio de Trabajo y Asuntos Sociales.** A través del *Anuario de Estadísticas Laborales*, el Ministerio de Trabajo y Asuntos Sociales pone a disposición del usuario de información estadística un

amplio conjunto de informaciones relacionadas principalmente con el mercado de trabajo. En lo que interesa a este capítulo hay que resaltar la información que dedica el Ministerio a la formación ocupacional.

# 4 Mercado de trabajo

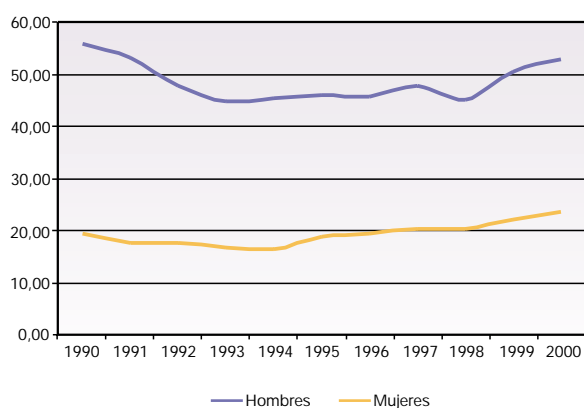
## 4.1. Evolución de la población de 16 y más años según relación con la actividad y sexo. Años 1996 y 2000 (miles de personas) (media anual)

	1996		2000	
	Huelva	Andalucía	Huelva	Andalucía
<b>Mujeres</b>				
Activos	58,8	1.011,1	69,7	1.110,5
Ocupados	34,8	590,9	44,1	726,5
Parados	24,0	420,2	25,6	384,1
Inactivos	120,1	1.883,2	117,4	1.898,4
Población contada aparte*	-	-	-	-
<b>Total</b>	<b>178,9</b>	<b>2.894,3</b>	<b>187,1</b>	<b>3.008,9</b>
<b>Hombres</b>				
Activos	105,0	1.686,5	115,0	1.761,5
Ocupados	79,3	1.231,4	93,1	1.442,4
Parados	25,7	455,1	22,0	319,1
Inactivos	66,9	976,4	60,0	1.014,6
Población contada aparte*	2,2	33,9	1,6	19,9
<b>Total</b>	<b>174,1</b>	<b>2.696,8</b>	<b>176,5</b>	<b>2.795,9</b>

FUENTE: INE. Encuesta de Población Activa

\*Personal que realiza el servicio militar.

## 4.2. Evolución de la tasa de empleo\* por sexo. Periodo 1990-2000 (porcentaje)



FUENTE: INE. Encuesta de Población Activa.

\*Tasa de empleo: cociente expresado en porcentaje entre población ocupada y la población de 16 y más años.

**Encuesta de Población Activa (EPA).** La EPA, que realiza el INE desde 1964, es una investigación continua y de periodicidad trimestral dirigida a la población que reside en viviendas familiares. Su objetivo es conocer la actividad económica en lo relativo a su componente humano. En este sentido, la finalidad principal de la EPA es obtener datos de la fuerza de trabajo y de sus diversas categorías (activos, ocupados, parados, inactivos) y obtener clasificaciones de estas categorías según diversas variables. Se trata de una operación de carácter muestral que abarca, aproximadamente a 64.000 familias, (de las cuales alrededor de 10.500 corresponden a Andalucía), lo que representa para España una muestra aproximada de 200.000 personas y para Andalucía de 35.000.

#### 4.3. Evolución de la población ocupada según sexo y estudios terminados. Años 1996 y 2000 (miles de personas) (media anual)

	1996		2000	
	Huelva	Andalucía	Huelva	Andalucía
<b>Mujeres</b>				
Analfabetos y sin estudios	4,5	74,3	4,9	66,4
Estudios primarios	7,2	128,8	14,3	125,5
Estudios secundarios y FP	16,6	262,7	16,3	359,8
Universitarios y otros	6,4	125	8,5	174,7
<b>Total</b>	<b>34,8</b>	<b>590,9</b>	<b>44,1</b>	<b>726,4</b>
<b>Hombres</b>				
Analfabetos y sin estudios	10,1	152,7	12,3	163,24
Estudios primarios	20,7	376,3	30,8	351,8
Estudios secundarios y FP	40	550,8	40,8	717,3
Universitarios y otros	8,5	151,6	9,2	210,1
<b>Total</b>	<b>79,3</b>	<b>1.338</b>	<b>93,0</b>	<b>1.442,4</b>

FUENTE: INE. Encuesta de Población Activa

#### 4.4. Evolución de la población ocupada por sexo y sectores económicos. Años 1996 y 2000 (miles de personas) (media anual)

	1996		2000	
	Huelva	Andalucía	Huelva	Andalucía
<b>Mujeres</b>				
Agricultura	3,3	41,9	6,6	55,9
Industria	2,2	39,5	1,6	53,1
Construcción	0,2	6,5	0,5	8,9
Servicios	29	503,1	35,3	608,6
<b>Total</b>	<b>34,8</b>	<b>590,9</b>	<b>44,1</b>	<b>726,5</b>
<b>Hombres</b>				
Agricultura	12,4	172,5	16,4	185,1
Industria	17,6	189,7	18,1	221,6
Construcción	10,7	175,2	19,4	256
Servicios	38,6	694,1	39,2	779,8
<b>Total</b>	<b>79,3</b>	<b>1.231,4</b>	<b>93,1</b>	<b>1.442,4</b>

FUENTE: INE. Encuesta de Población Activa

**Estadística de Empleo.** La información para la confección de esta estadística se obtiene el último día de cada mes de la base de datos corporativa actualizada en tiempo real por todas las oficinas de empleo del INEM y del Instituto Social de la Marina. A diferencia de la EPA, en la que la información se obtiene como resultado de una operación muestral, en el caso de esta estadística la información tiene carácter exhaustivo y es el resultado de la acción

administrativa que lleva a cabo el INEM.

La estadística de empleo proporciona cifras relativas a las demandas y ofertas de empleo por parte de los trabajadores y las empresas respectivamente, tanto las pendientes de satisfacer en el día de cierre de la estadística como las altas en el mes, flujo de colocaciones registradas, paro registrado y beneficiarios de prestaciones por desempleo.

#### 4.5. Paro registrado por sexo, edad y sectores económicos. Diciembre de 2001

	Mujeres		Hombres	
	Huelva	Andalucía	Huelva	Andalucía
<b>Agricultura</b>				
Menores de 25 años	375	2.249	268	2.026
Mayores de 25 años	807	6.068	730	5.558
<b>Industria</b>				
Menores de 25 años	109	2.079	106	2.309
Mayores de 25 años	540	17.922	673	17.581
<b>Construcción</b>				
Menores de 25 años	32	607	315	5.042
Mayores de 25 años	201	4.468	2.163	38.011
<b>Servicios</b>				
Menores de 25 años	753	15.641	380	8.350
Mayores de 25 años	4.081	96.658	2.449	57.894
<b>Sin empleo anterior</b>				
Menores de 25 años	1.070	19.068	512	8.636
Mayores de 25 años	1.877	34.270	606	8.262
<b>Total</b>				
<b>Menores de 25 años</b>	<b>2.339</b>	<b>39.644</b>	<b>1.581</b>	<b>26.363</b>
<b>Mayores de 25 años</b>	<b>7.506</b>	<b>159.386</b>	<b>6.621</b>	<b>127.306</b>

FUENTE: INEM

Tanto la estadística del INEM como la EPA facilitan datos relativos al número de parados. Sin embargo, las cifras que ofrecen ambas fuentes discrepan considerablemente. La razón fundamental de esa diferencia estriba en que la definición de población parada es distinta para cada una de ellas. Incluso las denominaciones son distintas. En la EPA se habla de 'población parada' y, en cambio, el INEM habla de 'paro registrado'. Para la EPA, una persona está parada cuando declara no tener empleo continuado, no haber trabajado en la semana de referencia, estar disponible

y buscar empleo en dicha semana. Sin embargo, la definición de 'paro registrado' que utiliza el INEM viene recogida en la Orden Ministerial de 11 de marzo de 1985. Según esta definición, el 'paro registrado' está constituido por el total de demandas en alta existentes a fin de mes, salvo un conjunto de excepciones que se detallan en la citada orden. A tenor de esta última definición, para ser considerado como parado no basta con querer trabajar y estar disponible para ello, sino que es necesario, además, demandar un puesto de trabajo en las oficinas del INEM.

#### 4.6. Trabajadores afiliados a la Seguridad Social en alta laboral según sexo y régimen. Diciembre de 2000

	Mujeres		Hombres		No consta	
	Huelva	Andalucía	Huelva	Andalucía	Huelva	Andalucía
General y minería carbón	27.963	514.488	57.873	950.890	60	1.097
Especial autónomos	5.738	103.880	13.453	251.143	16	1.047
Especial agrario	26.639	292.646	20.908	256.831	14	482
Especial empleados del hogar	384	12.918	14	780	-	18
Especial trabajadores del mar	96	431	3.369	11.914	2	3
<b>Total</b>	<b>60.820</b>	<b>924.363</b>	<b>95.617</b>	<b>1.471.558</b>	<b>92</b>	<b>2.647</b>

FUENTE: Ministerio de Trabajo y Asuntos Sociales

#### 4.7. Personal de la Junta de Andalucía por sexo y edad. Año 2000

	Mujeres		Hombres	
	Huelva	Andalucía	Huelva	Andalucía
Menos de 30 años	74	483	28	262
De 30 a 41 años	778	11.061	486	6.632
De 42 a 53 años	699	9.474	596	7.924
De 54 y más años	179	2.966	340	4.305
<b>Total</b>	<b>1.730</b>	<b>23.984</b>	<b>1.450</b>	<b>19.123</b>

FUENTE: Consejería de Justicia y Administración Pública

#### 4.8. Evolución del número de beneficiarios de prestaciones por desempleo<sup>a</sup> según sexo. Año 2000 (miles de personas) (media anual)

	1996		2000	
	Huelva	Andalucía	Huelva	Andalucía
Mujeres	3,0	63,9	2,9	57,3
Hombres	8,7	151,0	6,4	101,3
<b>IF<sup>b</sup></b>	<b>34,99</b>	<b>42,34</b>	<b>45,68</b>	<b>56,51</b>

FUENTE: INEM

<sup>a</sup> Se incluyen tanto los beneficiarios de prestaciones de nivel contributivo como los que reciben subsidios de nivel asistencial, salvo los perceptores del subsidio de los eventuales agrarios.

<sup>b</sup> Índice de feminización: cociente expresado en porcentaje entre número de mujeres y número de hombres.

#### 4.9. Contratos de trabajo registrados por sexo y tipo. Año 2000

	Mujeres		Hombres	
	Huelva	Andalucía	Huelva	Andalucía
Contrato indefinido ordinario	284	6.373	879	17.464
Contrato indefinido Ley 63/97	425	12.316	922	24.344
Contrato de obra o servicio	58.277	222.171	100.591	776.278
Contrato eventual por circunstancias de la producción	30.391	520.231	45.947	694.234
Contrato a tiempo parcial	11.471	247.272	7.280	177.450
Contrato de interinidad	2.999	60.818	2.448	41.914
Contrato temporal para minusválidos	7	160	20	542
Contrato de sustitución por jubilación a los 64 años	5	57	14	185
Contrato en prácticas	182	4.771	205	5.361
Contrato para minusválidos	18	302	52	800
Contrato para trabajadores minusválidos en centros especiales de empleo	30	837	62	1.446
Otros contratos	2.888	90.719	1.388	101.455
Contrato para la formación Ley 63/97	348	8.851	757	17.335
<b>Total</b>	<b>107.325</b>	<b>1.174.878</b>	<b>160.565</b>	<b>1.858.808</b>

FUENTE: INEM

**Estadística de contratos registrados.** La estadística de contratos registrados es elaborada por el INEM con periodicidad mensual. Ofrece información sobre las características de la contratación como medio para analizar el uso y comportamiento de los diversos tipos

de contratos existentes con respecto a distintos colectivos y a particularidades tales como sexo, edad, etc. Constituye un indicador de la evolución del empleo, aunque no estrictamente de su nivel, debido a la rotación en el empleo temporal.



## 5 Salud y sanidad

### 5.1. Dotación de personal sanitario y no sanitario en los hospitales según categoría profesional por sexo. Año 1998

	Mujeres		Hombres	
	Huelva	Andalucía	Huelva	Andalucía
<b>Personal sanitario</b>				
Médicos	150	2.126	410	6.939
Farmaceúticos	8	83	5	78
Otros titulados superiores	6	137	7	106
Personal enfermería	837	13.158	194	4.625
Otros titulados medios	2	76	3	35
Ayudantes sanitarios	968	15.659	107	1.216
Otros	3	69	32	142
<b>Personal no sanitario</b>				
Dirección y gestión	15	378	33	634
Aistentes sociales	11	151	1	12
Personal de oficio	419	6.280	360	6.549
Otros titulados superiores	2	25	2	37
Otros titulados medios	3	45	12	121
Administrativos	231	4.099	90	1.312
Otros	-	106	-	183

FUENTE: Consejería de Salud. Estadística de establecimientos sanitarios en régimen de internado en Andalucía

### 5.2. Hospitales generales y camas instaladas por tipo de hospital. Año 2000

	Huelva	Andalucía
<b>Hospitales generales</b>		
Públicos	3	38
Privados	3	55
<b>Total</b>	<b>6</b>	<b>93</b>
<b>Camas instaladas*</b>		
Públicos	1.205	17.821
Privados	237	5.630
<b>Total</b>	<b>1.442</b>	<b>23.451</b>

FUENTE: SAS

\* Son las que constituyen la dotación fija del hospital a 31 de diciembre.

**Estadística de establecimientos sanitarios con régimen de internado en Andalucía.** Esta actividad recoge información de todos los establecimientos sanitarios con régimen de internado en la Comunidad Autónoma de Andalucía (hospitales), ya sean de gestión pública o privada.

Esta estadística, por ser única en la materia, constituye una fuente de referencia obligada para la obtención de información de los centros hospitalarios de carácter privado.

Además de información sobre la actividad asistencial y docente en los centros hospitalarios, incluye datos relativos a los recursos materiales, humanos y económicos de los hospitales públicos y privados de Andalucía.

### 5.3. Donantes de órganos y donantes de sangre por grupos de edad. Año 2000

	Huelva	Andalucía
<b>Donantes de órganos*</b>		
De 0 a 14 años	-	14
De 15 a 64 años	3	177
De 65 y más	2	42
<b>Total</b>	<b>5</b>	<b>233</b>
<b>Donantes de sangre</b>		
Donantes nuevos	1.423	37.198
Donantes activos		
De 18 a 30 años	5.672	92.171
De 31 a 40 años	4.265	48.273
De 41 a 50 años	2.629	31.310
De 51 a 60 años	1.568	17.992
Mayores de 60 años	696	-
<b>Total</b>	<b>16.253</b>	<b>226.944</b>

FUENTE: SAS

\*Datos de 1999.

#### Estadística de actividad asistencial de los distritos de atención primaria en Andalucía.

Esta actividad proporciona mensualmente información sobre los distintos tipos de actividad asistencial y promoción de la salud llevada a cabo en los distritos de atención primaria de salud de Andalucía. Asimismo ofrece datos sobre el número de profesionales en cada área y las actividades que éstos realizan, dentro y fuera del centro sanitario.

### 5.4. Centros sanitarios y personal del Servicio Andaluz de Salud. Año 2000

	Huelva	Andalucía
<b>Centros de atención primaria</b>		
Centros de salud	26	316
Consultorios locales	63	651
Consultorios no reconvertidos	1	36
<b>Atención especializada</b>		
Centros periféricos especialidades	1	36
Hospitales	6	93
<b>Personal*</b>		
Atención primaria	1.147	15.660
Atención especializada	3.610	59.159

FUENTE: SAS

\*Datos de 1999.

#### Estadística de actividad asistencial en atención especializada en Andalucía.

Esta actividad proporciona información de todo el conjunto de hospitales dependientes y gestionados por el SAS. Permite conocer el grado de utilización de los recursos, productividad y actividad asistencial de los hospitales y centros periféricos de especialidades.

### 5.5. Actividad en los hospitales del Servicio Andaluz de Salud\*. Año 2000

	Huelva	Andalucía
Ingresos	35.827	545.929
Estancias	271.683	4.318.621
Urgencias	178.214	2.908.000
Consultas	532.915	9.261.836
Hospital de día médico	7.027	165.131
Intervenciones quirúrgicas	33.797	505.774
Programadas	7.799	126.976
Urgentes	5.611	75.671
Ambulatorias	14.864	227.132
Cirugía mayor ambulatoria	5.523	79.764
IC <sup>a</sup>	1,23	1,29
IUE <sup>b</sup>	0,90	0,95
Estancia media preoperatoria	1,24	1,31

FUENTE: SAS

\*Se refiere exclusivamente a hospitales públicos del SAS.

<sup>a</sup> Índice casuístico: razón entre el sumatorio de los productos que resultan de multiplicar el número de altas de cada Grupo de Diagnóstico Relacionado (GDR) en cada hospital por su correspondiente peso relativo, y el total de altas de todos los hospitales.

<sup>b</sup> Índice de utilización de estancias: razón entre el consumo real de estancias y el esperado por su casuística.

### 5.6. Drogas de consumo principal, casos admitidos a tratamiento. Año 1999

(porcentaje sobre el total de casos)

	Huelva
Heroína + cocaína	62,3
Heroína	20,8
Otros opiáceos	0,4
Cocaína	10,7
Anfetaminas	0,1
MDMA y derivados	-
Hipnóticos y sedantes	0,2
Cannabis	5,5
Alucinógenos	-
Sustancias volátiles	-
Otras sustancias	-

FUENTE: Consejería de Asuntos Sociales. Comisionado para las Drogodependencias

## 5.7. Defunciones según causa de muerte y sexo. Año 1999

	Mujeres		Hombres	
	Huelva	Andalucía	Huelva	Andalucía
Ciertas enfermedades infecciosas y parasitarias	35	442	56	795
Tumores (neoplasias)	375	5.227	625	9.223
Enfermedades de la sangre y de los órganos hematopoyéticos, y ciertos trastornos que afectan el mecanismo de la inmunidad	12	116	9	81
Enfermedades endocrinas, nutricionales y metabólicas	107	1.344	44	750
Trastornos mentales y del comportamiento.	34	817	22	445
Enfermedades del sistema nervioso	55	765	44	625
Enfermedades del ojo y sus anexos	-	-	-	-
Enfermedades del oído y de la apófisis mastoides	-	-	-	2
Enfermedades del sistema circulatorio	841	13.068	720	10.570
Enfermedades del sistema respiratorio	214	2.764	278	4.278
Enfermedades del sistema digestivo	91	1.386	123	2.021
Enfermedades de la piel y del tejido subcutáneo	22	140	6	46
Enfermedades del sistema osteomuscular y del tejido conjuntivo.	35	362	10	145
Enfermedades del sistema genitourinario	65	649	56	634
Embarazo, parto y puerperio	-	4	-	-
Ciertas afecciones originadas en el periodo perinatal	4	81	5	117
Malformaciones congénitas, deformaciones y anomalías cromosómicas	9	138	6	128
Síntomas, signos y hallazgos anormales clínicos y de laboratorio, no clasificados en otra parte	90	917	51	603
Causas externas de morbilidad y de mortalidad	35	677	131	1.900
<b>Total</b>	<b>2.024</b>	<b>28.897</b>	<b>2.186</b>	<b>32.363</b>

FUENTE: IEA. Consejería de Salud. Unidad de Estadísticas Vitales

**Estadísticas de mortalidad.** Esta estadística es elaborada desde el año 1992 conjuntamente por la Consejería de Salud y el IEA, gracias a los convenios de colaboración firmados entre el IEA y el INE. A través de la publicación *Defunciones en Andalucía*, es posible

conocer el conjunto de las defunciones ocurridas durante un año en la Comunidad Autónoma según el lugar de residencia, la causa de muerte y otras variables de naturaleza demográfica.

## 6 Sector primario

### 6.1. Producción de los principales cultivos agrícolas. Año 2001\*

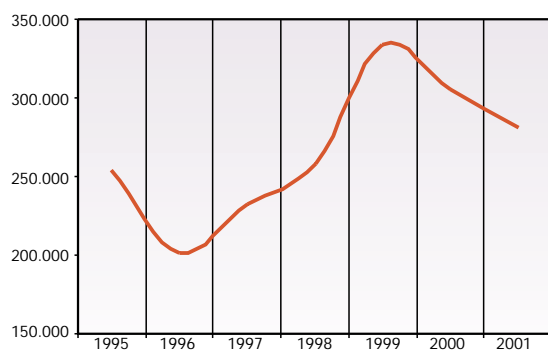
(toneladas)

			Variación 2001-2000 (%)	
	Huelva	Andalucía	Huelva	Andalucía
Cereales para grano	97.321	2.806.253	5,4	21,7
Leguminosas para grano	1.070	36.919	-64,1	5,8
Tubérculos para consumo humano	10.000	493.042	-8,3	-10,9
Hortalizas	324.613	4476574	-6,2	-6,1
Cultivos industriales	54.868	2.757.201	-24,1	-22,9
Cultivos forrajeros	25.800	677.614	-3,1	-0,4
Flores y plantas ornamentales (miles unidades)	7.890	1.517.675	10,3	-8,7
Frutales cítricos	202.260	1.115.148	35,3	16,6
Frutales no cítricos	15.067	358.151	-9,6	8,1
Viñedo	39.500	296.940	-2,5	-3,1
Olivar	23.300	5.664.987	15,2	7,2

FUENTE: Consejería de Agricultura y Pesca

\*Avance de producciones a noviembre de 2001.

### 6.2. Evolución de la producción de fresa y fresón. Periodo 1995-2001 (toneladas)



FUENTE: Consejería de Agricultura y Pesca

**Avances de producciones y superficies.** La Consejería de Agricultura y Pesca suministra mensualmente estimaciones sobre estas variables, que se modifican conforme se van conociendo los resultados de los cultivos. Estas estimaciones son enviadas por la Consejería al Ministerio de Agricultura, y este organismo, tras su contraste con las distintas informaciones disponibles, las convierte en definitivas.

### 6.3. Macromagnitudes del sector agrario. Año 2000

(precios corrientes, millones de euros)

	Huelva	Andalucía	Variación 2000-1999 (%)	
			Huelva	Andalucía
<b>Producción Final Agraria (PFA)</b>				
Producción final agrícola	402	5.595	10,0	-6,4
Producción final ganadera	32	1.203	5,8	14,1
Producción final forestal	31	96	18,7	8,3
Otras producciones	-	113	-	-11,8
<b>Total</b>	<b>465</b>	<b>7.007</b>	<b>10,8</b>	<b>-3,3</b>
<b>Gastos de fuera del sector</b>	<b>96</b>	<b>2.035</b>	<b>-24,3</b>	<b>5,7</b>
<b>Valor Añadido Bruto (VAB)</b> (precios de mercado)	<b>371</b>	<b>4.972</b>	<b>25,9</b>	<b>-6,6</b>
Subvenciones	49	1.377	-31,7	-9,2
<b>Valor Añadido Bruto</b> (coste de los factores)	<b>419</b>	<b>6.349</b>	<b>14,6</b>	<b>-7,2</b>
Amortizaciones	28	317	67,5	-7,9
<b>Renta agraria</b>	<b>391</b>	<b>6.033</b>	<b>12,1</b>	<b>-7,1</b>
<b>Población ocupada agraria<sup>a</sup></b>	<b>23</b>	<b>241</b>	<b>0,6</b>	<b>-0,8</b>
<b>PFA/ocupados agrarios</b>	<b>20</b>	<b>29</b>	<b>10,2</b>	<b>-2,5</b>
<b>Renta/ocupados agrarios<sup>b</sup></b>	<b>17</b>	<b>29</b>	<b>11,4</b>	<b>-2,6</b>

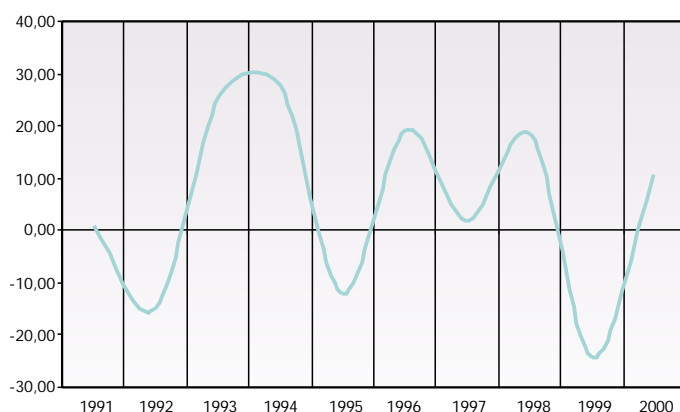
FUENTE: Consejería de Agricultura y Pesca

<sup>a</sup>Miles de ocupados.

<sup>b</sup>Miles de euros por ocupado.

### 6.4. Evolución de la producción final agraria.

Tasa de variación anual. Periodo 1990-2000 (porcentaje)



**Macromagnitudes del sector agrario.** Las cuentas del sector agrario, elaboradas por la Consejería de Agricultura y Pesca constituyen una síntesis de la actividad económica de los subsectores agrícola, ganadero y forestal en el periodo de tiempo considerado, y aproximan a una serie de indicadores de gran relevancia en el entendimiento de la estructura y funcionamiento de un sector que aún en Andalucía sigue teniendo un peso específico considerable.

FUENTE: Consejería de Agricultura y Pesca

## 6.5. Cabaña y producción ganadera. Año 2000

	Huelva	Andalucía	Variación 2000-1999 (%)	
			Huelva	Andalucía
<b>Censo ganadero</b>				
Bovino	56.110	528.527	-12,32	0,44
Ovino	324.029	2.990.755	58,05	1,84
Caprino	31.546	1191645	-78,05	10,00
Porcino	393.115	2.367.737	5,24	9,77
Equido*	36.978	213.355	-	-
<b>Producción ganadera (toneladas)</b>				
Leche (miles de litros)	16.506	882.355	17,86	20,35
Huevos (miles de docenas)	2.510	121.830	0,36	-10,47
Lana	398	3.248	0,76	8,75
Miel	558	3.703	2,77	-9,95
Cera	48	230	-5,04	13,31

FUENTE: Consejería de Agricultura y Pesca

\*Datos de 1998.

**Otras publicaciones.** Es posible acceder a numerosas estadísticas agrarias del territorio andaluz, a través de las publicaciones editadas por la Consejería de Agricultura y Pesca. En particular, el *Anuario de*

*Estadísticas Agrarias y Pesqueras*, y el *Manual de Estadísticas Agrarias y Pesqueras*, donde se recogen informaciones diversas sobre agricultura, ganadería, pesca, sector forestal y medios de producción.

# 7 Sector industrial

## 7.1. Establecimientos industriales según rama de actividad. Año 2001\*

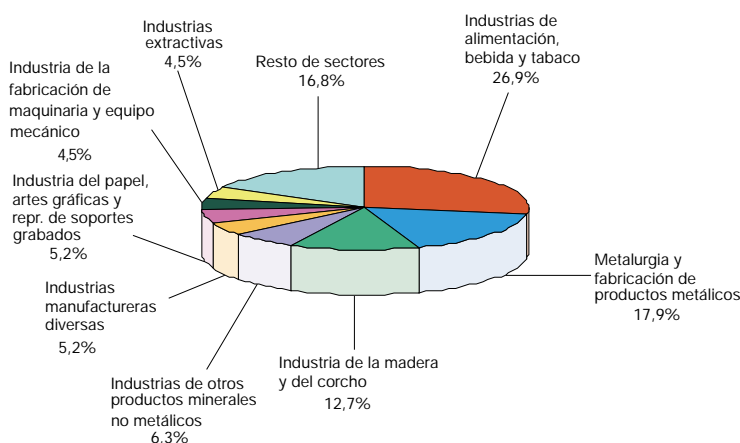
	Huelva	Andalucía
Industrias extractivas	85	933
Industrias de alimentación, bebida y tabaco	508	7.631
Industrias textiles y de confección	65	3.013
Industria del cuero y calzado	59	669
Industria de la madera y del corcho	240	2.433
Industria del papel, artes gráficas y repr. de soportes grabados	98	2.667
Refino de petróleo y tratamiento de combustibles nucleares	4	21
Industria química	54	622
Industria de la transformación del caucho y materias plásticas	32	599
Industrias de otros productos minerales no metálicos	120	2.913
Metalurgia y fabricación de productos metálicos	338	5.579
Industria de la fabricación de maquinaria y equipo mecánico	86	1.491
Industria de material y equipo eléctrico, electrónico y óptico	30	883
Fabricación de material de transporte	73	683
Industrias manufactureras diversas	99	5.031
<b>Total</b>	<b>1.891</b>	<b>35.168</b>

FUENTE: IEA. Directorio de establecimientos con actividad económica en Andalucía

\*Datos referidos a 1 de enero de 2001.

## 7.2. Distribución de establecimientos industriales por sectores. Año 2001\*

(porcentaje)



FUENTE: IEA. Directorio de establecimientos con actividad económica en Andalucía

\*Datos referidos a 1 de enero de 2001.



### 7.3. Establecimientos industriales según tramo de empleo. Año 2001\*

	Sin Empleo conocido	De 0-5	De 6-19	De 20-49	De 50-99	100 y más	Total Huelva	Total Andalucía
Industrias extractivas	36	28	16	2	2	1	85	933
Industrias de alimentación, bebida y tabaco	34	361	88	22	1	2	508	7.631
Industrias textiles y de confección	6	46	9	4	-	-	65	3.013
Industria del cuero y calzado	3	42	10	3	1	-	59	669
Industria de la madera y del corcho	23	195	20	2	-	-	240	2.433
Industria del papel, artes gráficas y repr. de soportes grabados	8	74	10	3	2	1	98	2.667
Refino de petróleo y tratamiento de combustibles nucleares	1	1	-	1	-	1	4	21
Industria química	4	28	11	4	-	7	54	622
Industria de la transformación del caucho y materias plásticas	2	14	7	5	4	-	32	599
Industrias de otros productos minerales no metálicos	11	73	31	3	2	-	120	2.913
Metalurgia y fabricación de productos metálicos	24	258	47	4	2	3	338	5.579
Industria de la fabricación de maquinaria y equipo mecánico	9	61	15	-	-	1	86	1.491
Industria de material y equipo eléctrico, electrónico y óptico	5	22	1	2	-	-	30	883
Fabricación de material de transporte	2	56	10	4	-	1	73	683
Industrias manufactureras diversas	5	75	15	4	-	-	99	5.031
<b>Total Huelva</b>	<b>173</b>	<b>1.334</b>	<b>290</b>	<b>63</b>	<b>14</b>	<b>17</b>	<b>1.891</b>	
<b>Total Andalucía</b>	<b>3.134</b>	<b>24.971</b>	<b>5.106</b>	<b>1.461</b>	<b>322</b>	<b>174</b>		<b>35.168</b>

FUENTE: IEA. Directorio de establecimientos con actividad económica en Andalucía

\*Datos referidos a 1 de enero de 2001.

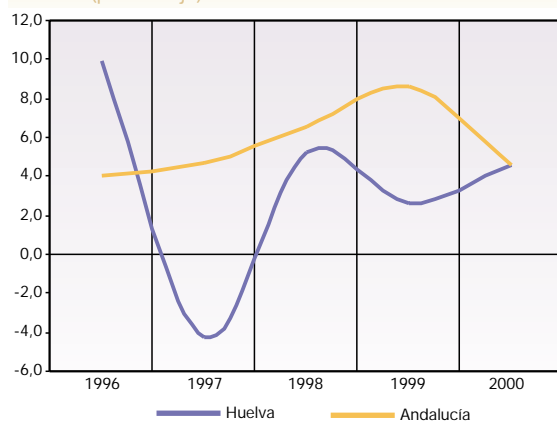
**Directorio de establecimientos con actividad económica en Andalucía.** Se trata de una base de datos que elabora y mantiene el IEA, y cuyo objetivo es conocer los datos básicos de los centros de producción de bienes y servicios existentes en la Comunidad Autónoma de Andalucía. Constituye por tanto un marco de referencia para la realización de censos, encuestas por muestreo y elevación de datos, siempre que las unidades investigadas realicen una actividad económica.

Los datos que incluye para cada establecimiento son los que se refieren a su identificación, ubicación,

y clasificación según el número de personas ocupadas y actividad económica desarrollada. Este directorio se confecciona a partir de fuentes administrativas y ficheros estadísticos, complementado con otras informaciones procedentes de las operaciones estadísticas propias del IEA.

Para este capítulo se han tomado los establecimientos cuya actividad se incluye en el conjunto de las actividades industriales, de acuerdo con la clasificación nacional de actividades económicas vigente.

### 7.4. Evolución del consumo de energía eléctrica. Tasa de variación anual. Periodo 1996-2000 (porcentaje)



FUENTE: Compañía Sevillana de Electricidad

## 8

## Urbanismo, vivienda y construcción

## 8.1. Catastro inmobiliario urbano. Año 2000

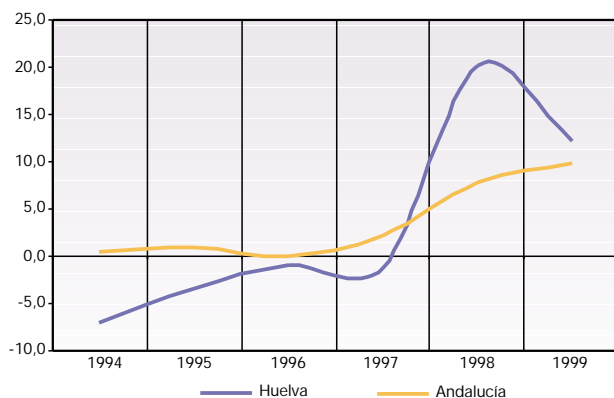
	Huelva	Andalucía
<b>Unidades urbanas</b>		
Número de unidades urbanas	296.261	4.353.358
Valor catastral ( millones de euros)	7.117	114.984
Valor catastral por unidad (euros)	24.021	26.413
<b>Parcelas catastrales urbanas</b>		
	<b>157.443</b>	<b>2.095.548</b>
Número de solares	16.794	302.719
Parcelas edificadas	140.649	1.792.829
Suelo y construcción del mismo propietario	126.590	1.634.415
Copropiedad	14.059	158.329
Otras	0	85
<b>Superficie del suelo</b>		
	<b>82.892</b>	<b>1.516.744</b>
Solares (miles m <sup>2</sup> )	26.317	606.416
Parcelas edificadas (miles m <sup>2</sup> )	56.575	910.328

FUENTES: Catastro Inmobiliario Urbano. Estadísticas Básicas por Municipios  
Catastro Inmobiliario Urbano. Estadística Nacional de Parcelas Catastrales

**Catastro Inmobiliario Urbano. Estadísticas Básicas por Municipio.** Esta estadística es elaborada por el Ministerio de Hacienda, tomando como fuente la información detallada para cada titular catastral inscrito en el catastro, y proporcionada por las gerencias territoriales de la Dirección General del Centro de Gestión Catastral y Cooperación Tributaria.

**Estadística Nacional de Parcelas Catastrales.** Es también una estadística oficial derivada de un registro administrativo, el catastro. Los datos se obtienen a partir de las bases de datos mantenidas a través de la propia actividad administrativa. El recuento de las parcelas catastrales de naturaleza urbana tiene como fecha de referencia la del cierre de la emisión del impuesto sobre bienes inmuebles de naturaleza urbana.

### 8.2. Evolución del precio medio del m<sup>2</sup> de la vivienda nueva. Tasa de variación anual. Periodo 1994-1999 (porcentaje)



FUENTE: Ministerio de Fomento. Índice de precios de las viviendas

**Estadística del precio medio del m<sup>2</sup> de la vivienda.** La estadística del precio medio del m<sup>2</sup> de las viviendas, que elabora el Ministerio de Fomento con periodicidad trimestral, se realiza con tasaciones hipotecarias, información suministrada por las sociedades de tasación, y tiene como finalidad conocer la evolución del precio de la vivienda a lo largo del tiempo. Es un indicador del mercado inmobiliario de enorme interés. Las variables sobre las que se ofrece información para cada vivienda tasada son las siguientes: fecha en que se realiza la tasación, metros cuadrados de la superficie construida, precio de la tasación, año de construcción, código postal y código de municipio.

### 8.3. Establecimientos dedicados al sector de la construcción según tramo de empleo. Año 2001\*

	Huelva	Andalucía
Sin empleo conocido	734	7.712
De 0 a 5 trabajadores	1.577	25.756
De 6 a 19 trabajadores	379	5.624
De 20 a 49 trabajadores	135	1.820
De 50 a 99 trabajadores	20	443
Más de 100 trabajadores	9	153
<b>Total</b>	<b>2.854</b>	<b>41.508</b>

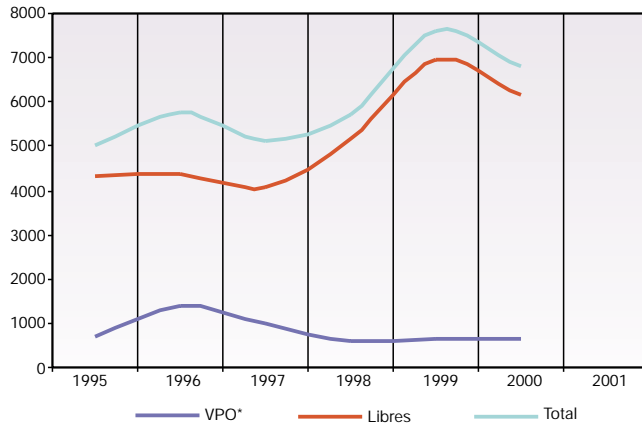
FUENTE: IEA. Directorio de establecimientos con actividad económica en Andalucía

\*Datos a 1 de enero de 2001.

**Directorio de establecimientos con actividad económica en Andalucía.** A partir de este directorio se ha extraído la información referida al número de trabajadores que emplean los establecimientos

dedicados al sector de la construcción. De este modo pueden perfilarse las características de dicho sector en función del tamaño de sus establecimientos.

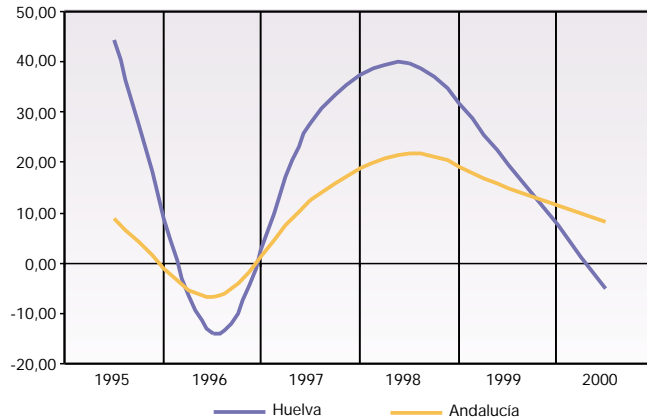
#### 8.4. Evolución de los proyectos de viviendas visados. Período 1995-2000



FUENTE: Consejo Superior de Colegios Oficiales de Arquitectos de España

\*Viviendas de protección oficial.

#### 8.5. Evolución del consumo de cemento. Tasa de variación anual. Período 1995-2000 (porcentaje)



FUENTE: OFICEMEN. Agrupación de fabricantes de cemento de España

**Indicadores estadísticos de Andalucía.** El IEA, elabora y actualiza permanentemente una base de datos de indicadores estadísticos, con información multitemática. En particular, contiene una serie de

variables relacionadas directamente con algún aspecto de la actividad económica. De esta fuente se han extraído los datos relativos a consumo de cemento y viviendas en proyectos visados.

# 9 Transportes y comunicaciones

## 9.1. Características de la red de carreteras. Año 1999

	Huelva	Andalucía
<b>Titularidad (km)</b>		
Red de carreteras del Estado	402	3.268
Red de carreteras de la Junta de Andalucía	761	10.777
Diputaciones y otros organismos	1.209	12.943
<b>Funcionalidad (km)</b>		
Autopistas y autovías	66	1.625
De doble calzada	30	314
Red convencional	2.276	25.050
<b>Indicadores de densidad de la red viaria</b>		
Longitud de la red / superficie (km/km <sup>2</sup> )	0,23	0,31
Longitud / población* (km por 1.000 hab.)	5,18	3,69
Autopista_autovía-doble calzada / superficie (km/km <sup>2</sup> )	0,01	0,02
Autopista_autovía-doble calzada / población* (km por 1.000 hab.)	0,21	0,27

FUENTE: Consejería de Obras Públicas y Transportes

\*Población de 1999.

**Consejería de Obras Públicas y Transportes.** La producción de estadísticas por parte de los servicios competentes de la Consejería de Obras Públicas y Transportes es muy variada y se refiere a diversos aspectos del transporte. En este caso, la Dirección

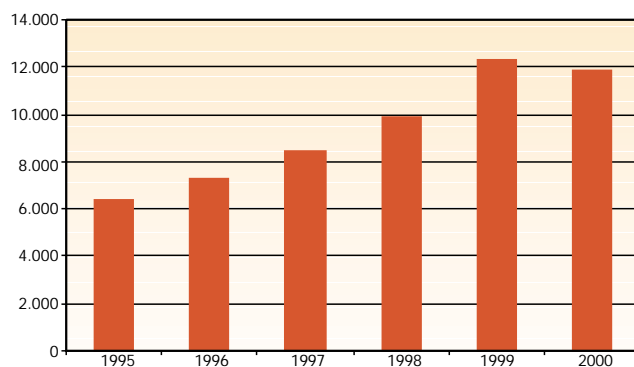
General de Carreteras, proporciona nutrida información sobre las infraestructuras de la red viaria, permitiendo disponer de una descripción detallada de sus características fundamentales.

## 9.2. Parque de vehículos por tipo. Año 2000

	Huelva	Andalucía
Camiones y furgonetas	38.804	652.390
Autobuses	577	8.082
Turismos	148.477	2.668.662
Motocicletas	10.777	244.161
Tractores industriales	1.402	22.838
Otros vehículos	3.760	60.357
<b>Total</b>	<b>203.797</b>	<b>3.656.490</b>

FUENTE: Ministerio del Interior. Dirección General de Tráfico

## 9.3. Evolución de las matriculaciones de turismos. Periodo 1995-2000



FUENTE: Ministerio del Interior. Dirección General de Tráfico

**Dirección General de Tráfico (DGT).** El Ministerio del Interior, a través de la DGT ofrece un análisis detallado de los datos anuales correspondientes a diferentes conceptos relativos a vehículos y conductores, complementándose con el estudio

evolutivo de las series que se consideran más significativas. Por otro lado, y con periodicidad mensual detalla las matriculaciones que han ido registrándose por provincias y por categoría de vehículos.

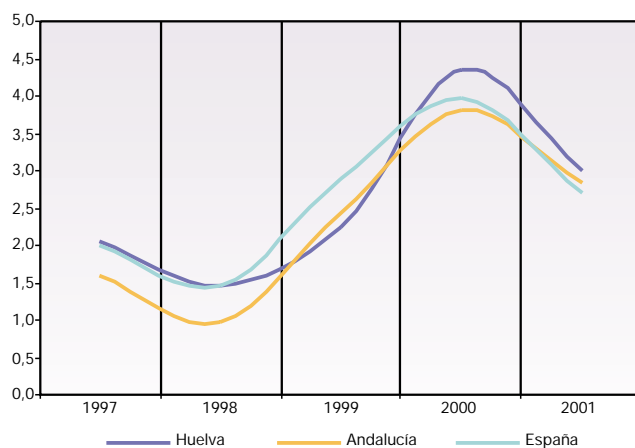
# 10 Precios, comercio y turismo

## 10.1. Índice de precios de consumo por grupos. Diciembre de 2001

	Índice		Variación 2001-2000 (%)	
	Huelva	Andalucía	Huelva	Andalucía
Alimentación y bebidas no alcohólicas	134,6	126,0	6,3	5,6
Bebidas alcohólicas y tabaco	188,7	189,4	4,2	4,5
Vestido y calzado	129,6	127,5	3,5	2,7
Vivienda	151,0	144,1	3,1	3,6
Menaje	125,7	125,8	2,2	2,1
Medicina	134,5	125,7	2,5	2,0
Transporte	135,3	136,6	-3,3	-2,7
Comunicaciones	117,4	119,3	-3,4	-2,8
Ocio y cultura	135,6	127,0	4,4	3,6
Enseñanza	164,4	172,7	3,3	4,7
Hoteles, cafés y restaurantes	144,1	149,7	4,3	4,9
Otros	139,7	140,7	4,0	3,3
<b>Índice general</b>	<b>137,9</b>	<b>134,7</b>	<b>3,0</b>	<b>2,8</b>

FUENTE: INE. Índice de Precios de Consumo

## 10.2. Evolución de la tasa de variación del IPC. Periodo 1997-2001 (porcentaje)



FUENTE: INE. Índice de Precios de Consumo

**Índice de Precios de Consumo (IPC).** El IPC es una medida estadística de la evolución del conjunto de precios de los bienes y servicios que consume la población española, y que el INE elabora con periodicidad mensual. Los grupos de IPC que se muestran en esta publicación obedecen a una nomenclatura armonizada en el ámbito de la Unión Europea. Esta clasificación difiere de la que existía en los años anteriores a 2001, como consecuencia de la introducción de importantes novedades metodológicas en el Sistema de Índices de Precios de Consumo que el INE inició a principios del año citado, y que proseguirán a lo largo del año en curso.

### 10.3. Establecimientos dedicados al comercio según tramos de empleo. Año 2001\*

	Sin empleo conocido	De 0-5	De 6-19	De 20-49	De 50-99	100 y más	Total
	<b>Venta y mantenimiento de automóvil</b>	81	685	78	15	-	-
<b>Comercio al mayor</b>	228	1.068	199	46	11	2	1.554
<b>Comercio al por menor (excepto automóvil)</b>							
En establecimientos no especializados	112	1.893	141	9	8	3	2.166
Especializados en alimentación y bebida	83	1.605	33	4	-	-	1.725
Farmacéuticos e higiene	8	273	8	-	-	-	289
Otro especializado	282	2.509	125	9	2	-	2.927
De bienes de segunda mano	5	5	-	-	-	-	10
No realizado en establecimientos	30	117	5	-	-	-	152
Reparación de enseres domésticos	5	121	-	-	-	-	126
<b>Total</b>	<b>834</b>	<b>8.276</b>	<b>589</b>	<b>83</b>	<b>21</b>	<b>5</b>	<b>9.808</b>

FUENTE: IEA. Directorio de establecimientos con actividad económica en Andalucía

\*Datos a 1 de enero de 2001.

**Directorio de establecimientos con actividad económica en Andalucía.** En este caso hemos extraído la información referida a la actividad comercial, mediante la desagregación de los establecimientos

dedicados al comercio en mayoristas y minoristas, y su clasificación de acuerdo con otras categorías de actividad y nivel de empleo.

### 10.4. Importaciones y exportaciones según origen y destino. Año 2000\* (miles de euros)

	Huelva		Andalucía	
	Exportaciones	Importaciones	Exportaciones	Importaciones
<b>Países OCDE</b>	<b>1.243.477</b>	<b>550.819</b>	<b>8.281.512</b>	<b>4.623.861</b>
Unión Europea (UE)	976.952	359.543	6.841.103	3.568.771
Europa no UE	50.442	69.438	436.823	264.526
América	91.568	95.869	783.789	555.968
Asia	123.821	754	189.627	174.182
Oceania	694	25.215	30.170	60.415
<b>OPEP</b>	<b>36.601</b>	<b>1.689.966</b>	<b>280.935</b>	<b>5.069.207</b>
<b>Nuevos países industrializados</b>	<b>15.136</b>	<b>1.102</b>	<b>131.159</b>	<b>46.598</b>
<b>Resto de países</b>	<b>142.639</b>	<b>641.666</b>	<b>1.514.317</b>	<b>2.390.097</b>
Europa	26.036	64.669	401.877	668.205
América	21.627	275.907	391.798	519.696
África	53.435	244.832	304.822	815.632
Asia	25.205	56.257	192.695	381.551
Oceania	6	-	2.155	4.481
Otros	16.330	-	220.969	533
<b>Total</b>	<b>1.437.853</b>	<b>2.883.553</b>	<b>10.207.924</b>	<b>12.129.763</b>

FUENTE: IEA. Intercambios comerciales de Andalucía con el extranjero

\*Datos provisionales.



## 10.5. Importaciones y exportaciones por grupos de productos. Año 2000

(miles de euros)

	Exportaciones		Importaciones	
	Huelva	Andalucía	Huelva	Andalucía
Animales vivos y productos del reino animal	17.089	208.771	146.512	397.221
Productos del reino vegetal	289.848	2.147.839	49.486	423.467
Grasas y aceites animales o vegetales	711	667.721	62	60.683
Productos de las industrias alimentarias	19.245	715.108	96.532	591.106
Productos minerales	444.736	1.707.718	2.219.075	6.640.207
Productos de las industrias químicas	336.442	551.276	239.361	664.159
Materias plásticas y manufacturas de caucho y plástico	5.622	136.825	4.656	188.431
Pieles; cueros; peletería y manufacturas de estas materias	73	59.344	284	50.225
Madera y corcho	13.108	71.616	57.035	163.016
Papel, cartón y sus aplicaciones	127.769	209.037	7.752	174.242
Materias textiles y sus manufacturas	1.040	187.974	1.325	195.663
Calzado, sombrerería	1.434	7.656	1.122	13.219
Manufacturas de piedra, yeso, cemento	4.490	66.700	890	86.925
Perlas finas o cultivadas, piedras preciosas, metales preciosos	435	62.317	1	42.027
Metales comunes y manufacturas de estos metales	90.631	1.306.206	23.293	796.528
Máquinas y aparatos, material eléctrico y sus partes	3.245	552.379	23.389	972.941
Material de transporte	7.384	926.000	2.840	430.643
Instrumentos y aparatos de óptica, fotografía, precisión, relojería	526	183.357	2.110	68.732
Armas y municiones, sus partes y accesorios	-	87	18	44
Mercancías y productos diversos	1.078	108.825	955	90.371
Objetos de arte, de colección o de antigüedad	2	306	3	1.261
Otros	75.453	330.861	7.014	78.651
<b>Total</b>	<b>1.440.363</b>	<b>10.207.924</b>	<b>2.883.715</b>	<b>12.129.763</b>

FUENTE: IEA. Intercambios comerciales de Andalucía con el extranjero

**Intercambios comerciales de Andalucía con el extranjero.** Esta información es elaborada por el IEA a partir de los datos que mensualmente proporciona el Departamento de Aduanas e Impuestos Especiales. Los datos mostrados se refieren únicamente a los

intercambios comerciales de bienes o mercancías con otros países, dado que la inexistencia de 'aduanas regionales' impide conocer los flujos comerciales que tienen lugar entre las distintas comunidades autónomas españolas.

## 10.6. Infraestructura turística. Año 2000

	Número		Plazas	
	Huelva	Andalucía	Huelva	Andalucía
<b>Establecimientos hoteleros</b>				
Hoteles	56	989	7.956	136.030
Hoteles-apartamentos	6	65	2.976	15.378
Pensiones	80	1.374	1.781	31.346
<b>Apartamentos turísticos</b>	15	408	1.163	46.413
<b>Campamentos turísticos</b>	19	174	21.723	92.489
<b>Restaurantes</b>	641	6.714	47.465	466.060
<b>Cafeterías</b>	61	1.130	3.333	60.873
<b>Agencias de viaje*</b>				
Mayoristas	-	30		
Minoristas	10	672		
Mayoristas-minoristas	18	366		

FUENTE: Consejería de Turismo y Deporte

\* Establecimientos con título concedido en Andalucía y fuera de Andalucía.

## 10.7. Movimiento turístico. Año 2000

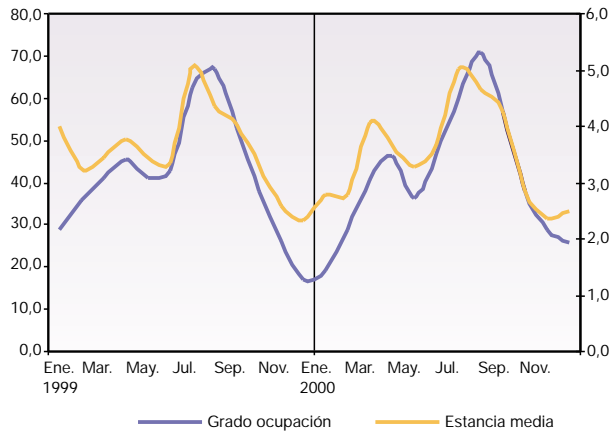
	Huelva	Andalucía	Variación 2000-1999 (%)	
			Huelva	Andalucía
<b>Viajeros alojados en establecimientos hoteleros</b>				
Espanoles	395.763	5.943.161	9,53	3,77
Extranjeros	76.794	5.247.655	-5,16	6,12
<b>Pernoctaciones</b>				
De españoles	1.237.221	15.080.540	6,05	3,40
De extranjeros	491.026	19.478.212	7,88	3,10
<b>Grado de ocupación**a (%)</b>				
Por plazas	41,49	55,53	-0,12	-0,30
Por habitaciones	45,63	59,91	-2,00	-0,14
<b>Estancia media**a (días)</b>				
De españoles	3,13	2,54	-1,88	0,01
De extranjeros	6,39	3,71	12,70	-0,07
<b>Gasto diario medio ponderado (euros)*</b>	30,00	43,33	11,11	0,02

FUENTES: IEA. Encuesta de Ocupación Hotelera  
IEA. Encuesta de Coyuntura Turística de Andalucía

\*\*Media anual.

\*\*aVariación calculada como diferencia sobre el mismo periodo del año anterior.

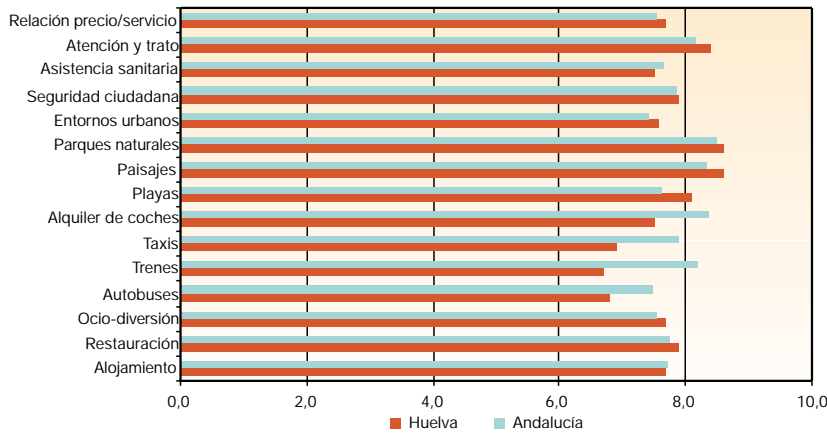
### 10.8. Evolución del grado de ocupación y de la estancia media en establecimientos hoteleros. Periodo 1999-2000 (porcentaje, días)



**Encuesta de Ocupación Hotelera.** Esta operación estadística es realizada mensualmente por el INE. Su objetivo general es la obtención de índices sintéticos que permitan evaluar la actividad del sector turístico así como realizar previsiones de la misma en el corto plazo.

FUENTE: IEA. Encuesta de Ocupación Hotelera

### 10.9. Índice de percepción de los servicios turísticos. Año 2000\*



FUENTE: IEA. Encuesta de Coyuntura Turística de Andalucía

\*Media anual.

**Encuesta de Coyuntura Turística de Andalucía.** Es una operación que el IEA realiza con periodicidad trimestral. Su objetivo es básicamente conocer el perfil del turista que visita Andalucía, así como recabar

información sobre el gasto realizado y la satisfacción obtenida con motivo de su viaje.

# 11 Actividad financiera y empresarial

## 11.1. Establecimientos con actividad económica, según tramo de empleo y condición jurídica del titular. Año 2001\*

	Sin empleo conocido	De 0-5	De 6-19	De 20-49	De 50-99	100 y más	Total Huelva	Total Andalucía
Sociedad anónima y sociedad anónima laboral	439	760	379	146	45	40	1.809	27.447
Sociedad limitada	1.977	3.666	1.063	201	34	7	6.948	112.850
Sociedad en comunidad de bienes	172	391	31	2	-	-	596	9.387
Sociedad en cooperativa	161	347	96	26	6	-	636	7.280
Sociedad civil	134	433	36	20	4	1	628	14.131
Persona física	8	12.305	142	8	1	-	12.464	209.168
Otras formas jurídicas	13	27	12	13	2	2	69	1.055
Forma jurídica desconocida	9	25	-	-	-	-	34	414
<b>Total Huelva</b>	<b>2.913</b>	<b>17.954</b>	<b>1.759</b>	<b>416</b>	<b>92</b>	<b>50</b>	<b>23.184</b>	
<b>Total Andalucía</b>	<b>43.186</b>	<b>297.356</b>	<b>31.102</b>	<b>7.393</b>	<b>1.798</b>	<b>897</b>		<b>381.732</b>

FUENTE: IEA. Directorio de establecimientos con actividad económica en Andalucía

\*Datos a 1 de enero de 2001.

**Directorio de establecimientos con actividad económica en Andalucía.** Se trata de una base de datos que elabora y mantiene el IEA, y cuyo objetivo es conocer los datos básicos de los centros de producción de bienes y servicios existentes en la Comunidad Autónoma de Andalucía. Constituye por tanto un marco de referencia para la realización de censos, encuestas por muestreo y elevación de datos, siempre que las unidades investigadas realicen una

actividad económica.

Los datos que incluye para cada establecimiento son los que se refieren a su identificación, ubicación, y clasificación según el número de personas ocupadas, actividad económica y forma jurídica. Este directorio se confecciona a partir de fuentes administrativas y ficheros estadísticos, complementados con otras informaciones procedentes de las operaciones estadísticas propias del IEA.

### 11.2. Establecimientos con actividad económica según actividad principal. Año 2001\*

	Huelva	Andalucía
Industrias extractivas	85	933
Industria manufacturera	1.806	34.235
Producción y distribución de energía eléctrica, gas y agua	59	695
Construcción	2.854	41.508
Comercio	9.808	153.214
Hostelería	2.582	40.991
Transporte, almacenamiento y comunicaciones	1.958	35.659
Intermediación financiera	577	8.777
Actividades inmobiliarias y de alquiler, servicios empresariales	1.861	36.097
Educación	266	5.513
Actividades sanitarias y veterinarias, servicios sociales	213	4.763
Otras actividades sociales, servicios personales	1.115	19.347
<b>Total</b>	<b>23.184</b>	<b>381.732</b>

FUENTE: IEA. Directorio de establecimientos con actividad económica en Andalucía

\*Datos a 1 de enero de 2001.

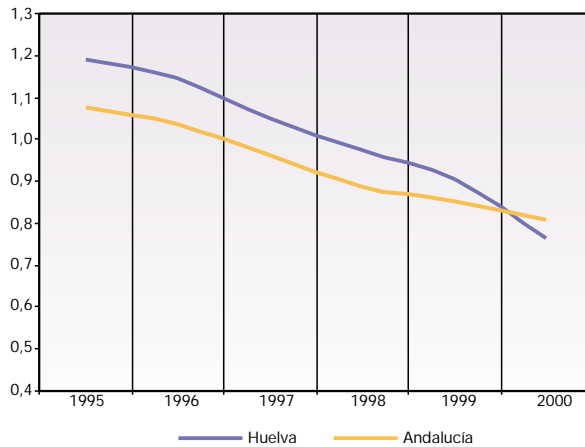
### 11.3. Características y actividad\* del sistema bancario. Diciembre de 2000 (millones de euros)

	Huelva	Andalucía
<b>Oficinas bancarias</b>		
Bancos	100	1.864
Cajas de ahorro	185	2.812
Cooperativas de crédito	79	885
<b>Total</b>	<b>364</b>	<b>5.561</b>
<b>Depósitos</b>		
Bancos	702	16.634
Cajas de ahorro	1.481	27.416
Cooperativas de crédito	631	6.653
<b>Total</b>	<b>2.814</b>	<b>50.703</b>
<b>Créditos</b>		
Bancos	1.312	27.951
Cajas de ahorro	1.643	28.364
Cooperativas de crédito	734	6.305
<b>Total</b>	<b>3.689</b>	<b>62.620</b>

FUENTE: Banco de España

\*Actividad referida al sector privado.

#### 11.4. Evolución de la tasa de ahorro\*. Periodo 1995-2000 (porcentaje)



FUENTE: Banco de España

\*Tasa de ahorro: Cociente, expresado en porcentaje entre los depósitos y los créditos.

**Banco de España.** El Banco de España, a través de su publicación *Boletín Estadístico* muestra un compendio de información sobre todos los aspectos de la actividad financiera en España, tanto los que afectan a la estructura y funcionamiento del sistema propiamente dicho, como a la actividad de las distintas instituciones financieras.

**Estadística de Hipotecas.** Esta estadística, elaborada por el INE, ofrece mensualmente el número de bienes hipotecados y la cuantía de los préstamos concedidos por las diferentes entidades a partir de la información facilitada por los Registros de la Propiedad y Registros Mercantiles de todo el territorio nacional. La información

obtenida se refiere a hipotecas mobiliarias (establecimientos mercantiles y otros), inmobiliarias (fincas de secano, regadío, viviendas construidas, solares, viviendas proyectadas y otros) y buques (mercantes y pesqueros).

#### 11.5. Otros indicadores financieros y empresariales. Año 2000 (importe en millones de euros)

	Número		Importe	
	Huelva	Andalucía	Huelva	Andalucía
<b>Hipotecas constituidas</b>				
Rústicas	307	6.326	36,25	636,29
Urbanas	9.530	119.602	544,12	7.424,94
<b>Sociedades mercantiles*</b>				
Creadas	803	16.572	21,13	706,14
Que amplían capital	200	4.385	49,17	1.938,27
<b>Sociedades disueltas</b>	35	837		
<b>Suspensiones de pago</b>	1	27		
Activo			2,73	300,40
Pasivo			1,27	202,76
<b>Declaraciones de quiebra</b>	-	15		
Activo			-	4,75
Pasivo			-	4,12

FUENTES: INE. Estadística de Hipotecas  
INE. Estadística de Sociedades Mercantiles  
INE. Estadística de Suspensiones de Pagos y Declaraciones de Quiebras

\*El importe expresa el capital social suscrito.

**Estadísticas de Sociedades Mercantiles.**

Elaborada por el INE, tiene por objetivo medir la demografía de las sociedades. Esta estadística ofrece información mensual de las sociedades creadas, de las sociedades disueltas y de aquellas en las que se ha producido modificaciones de capital, a partir de los datos suministrados por el Registro Mercantil Central, que recoge información de todo el territorio nacional.

**Estadística de Suspensiones de Pago y Declaraciones de Quiebra.**

Elaborada por el INE, recoge información sobre el número de expedientes de suspensiones de pagos y declaraciones de quiebra que se inician en los Juzgados de Primera Instancia e Instrucción en el territorio nacional, siendo la fecha de referencia la del mes en que se inicia el expediente.

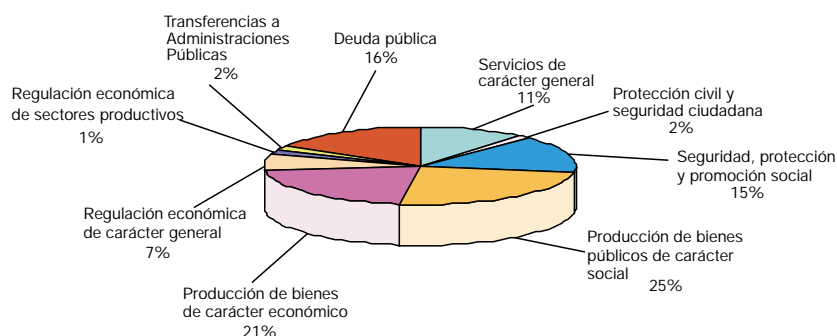
# 12 Cuentas de las administraciones públicas

## 12.1. Presupuesto de gasto de la Diputación Provincial de Huelva. Año 1999 (millones de euros)

	Huelva	Todas las Diputaciones
<b>Operaciones corrientes</b>		
Remuneraciones de personal	25,14	321,54
Compra de bienes corrientes y servicios	20,79	125,46
Gastos financieros	6,02	69,82
Transferencias corrientes	6,36	104,49
<b>Total</b>	<b>58,31</b>	<b>621,30</b>
<b>Operaciones de capital</b>		
Inversiones reales	22,57	244,29
Transferencias de capital	0,31	148,74
<b>Total</b>	<b>22,88</b>	<b>393,03</b>
<b>Operaciones financieras</b>		
Activos financieros	0,40	13,46
Pasivos financieros	8,82	153,99
<b>Total</b>	<b>9,23</b>	<b>167,44</b>
<b>Total</b>	<b>90,42</b>	<b>1.181,78</b>

FUENTE: Ministerio de Hacienda. Presupuesto de las entidades locales

## 12.2. Distribución del presupuesto de gastos de la Diputación Provincial de Huelva según funciones. Año 1999 (porcentaje)



FUENTE: Ministerio de Hacienda. Presupuesto de las entidades locales



**12.3. Presupuesto de ingresos de la Diputación Provincial de Huelva.**  
**Año 1999** (millones de euros)

	Huelva	Todas las Diputaciones
<b>Operaciones corrientes</b>		
Impuestos directos	1,75	35,78
Impuestos indirectos	-	-
Tasas y otros ingresos	12,87	76,91
Transferencias corrientes	51,83	639,41
Ingresos patrimoniales	1,00	11,35
<b>Total</b>	<b>67,46</b>	<b>763,45</b>
<b>Operaciones de capital</b>		
Enajenación de inversiones reales	-	35,06
Transferencias de capital	9,41	154,81
<b>Total</b>	<b>9,41</b>	<b>189,87</b>
<b>Operaciones financieras</b>		
Activos financieros	0,40	12,81
Pasivos financieros	13,14	216,02
<b>Total</b>	<b>13,55</b>	<b>228,84</b>
<b>Total</b>	<b>90,42</b>	<b>1.182,15</b>

FUENTE: Ministerio de Hacienda. Presupuesto de las entidades locales

# 13 Protección social

## 13.1. Trabajadores afiliados del régimen general y minería del carbón según grupo de cotización y sexo. Diciembre de 2000

	Mujeres		Hombres		No consta	
	Huelva	Andalucía	Huelva	Andalucía	Huelva	Andalucía
Ingenieros y licenciados	2.046	32.606	3.435	57.206	6	78
Ingenieros técnicos peritos	3.267	51.730	2.934	42.703	6	72
Jefes administrativos	591	9.083	2.212	35.597	2	57
Ayudantes no titulados	549	9.045	2.525	30.403	2	42
Oficiales administrativos	3.283	61.730	4.054	86.575	5	133
Subalternos	2.201	34.452	2.342	41.961	6	85
Auxiliares administrativos	6.095	122.603	3.896	75.034	7	116
Oficiales de 1ª y 2ª	1.946	34.575	18.677	281.421	13	274
Oficiales de 3ª y especialistas	1.880	48.707	6.306	100.735	4	92
Peones	6.038	107.918	11.248	192.331	9	146
Trabajadores menores de 18 años	63	2.011	219	5.883	-	1
No consta grupo de cotización	4	28	25	1.041	-	1
<b>Total</b>	<b>27.963</b>	<b>514.488</b>	<b>57.873</b>	<b>950.890</b>	<b>60</b>	<b>1.097</b>

FUENTE: Ministerio de Trabajo y Asuntos Sociales

**Sistema de la Seguridad Social.** Constituye un conjunto de regímenes a través de los cuales el Estado garantiza a la personas comprendidas en su campo de aplicación la protección adecuada en las contingencias y situaciones que la ley define. Las cifras que se ofrecen sobre trabajadores afiliados a los distintos regímenes de la Seguridad Social no

se corresponden necesariamente con el número de trabajadores, sino con el de situaciones que generan obligación de cotizar; es decir, una misma persona se contabiliza tantas veces como situaciones de cotización tenga, ya sea porque tiene varias actividades laborales en un mismo régimen o en varios.

### 13.2. Pensiones de incapacidad permanente, de jubilación y de viudedad e importe medio por sexo. Año 2000\* (importe: euros/mes)

	Mujeres		Hombres	
	Huelva	Andalucía	Huelva	Andalucía
<b>Incapacidad permanente</b>				
Nº de pensiones	3.333	46.348	9.389	126.279
Importe medio	369,7	408,3	531,9	554,8
<b>Jubilación</b>				
Nº de pensiones	9.263	193.963	30.855	453.569
Importe medio	389,7	381,9	578,6	547,8
<b>Viudedad</b>				
Nº de pensiones	21.051	297.213	1.576	27.373
Importe medio	344,7	327,9	309,8	288,5

FUENTE: Ministerio de Trabajo y Asuntos Sociales

\*Pensiones en vigor a 31 de diciembre.

### 13.3. Número de beneficiarios\* e importe medio de las prestaciones familiares por hijo a cargo según modalidad. Año 2000\*

(importe: miles de euros/año)

	Huelva	Andalucía
<b>Contributivas</b>		
Nº beneficiarios	14.020	218.573
Importe medio	10.095,8	161.589,3
<b>No contributivas</b>		
Nº beneficiarios	2.218	36.078
Importe medio	2.036,2	21.926,7

FUENTE: Ministerio de Trabajo y Asuntos Sociales

\*Media anual.

Se denominan pensiones a las prestaciones periódicas vitalicias o de duración indeterminada. Excepcionalmente también se llaman pensiones a las de orfandad, limitadas en tiempo, salvo que el beneficiario esté incapacitado para todo el trabajo con anterioridad al hecho causante de la prestación.

Las clases de pensiones contributivas son las siguientes: incapacidad permanente, jubilación, viudedad, orfandad y a favor de familiares. El conjunto

de las tres últimas se denomina pensiones de muerte y supervivencia.

Se llaman pensiones no contributivas a las prestaciones concedidas a favor de aquellas personas que no han cotizado nunca al sistema de la Seguridad Social o que lo han hecho durante un tiempo insuficiente para alcanzar prestaciones de nivel contributivo.

### 13.4. Centros y plazas en centros de atención social según colectivos. Año 2000

	Centros		Plazas	
	Huelva	Andalucía	Huelva	Andalucía
Comunitarios	9	198	-	-
Mayores	23	278	549	6.111
Discapacitados	13	231	337	6.446
Primera Infancia	18	161	1.352	13.407
Mujer	21	206	42	479
Juventud	47	375	508	3.776
<b>Total</b>	<b>131</b>	<b>1.449</b>	<b>2.788</b>	<b>30.219</b>

FUENTE: Consejería de Asuntos Sociales

### 13.5. Menores en centros de protección según tipos. Año 2000

	Huelva	Andalucía
Centros de acogida inmediata	21	309
Residencia	104	882
Casa-hogar	62	868
Centros de educación especial	1	136
<b>Total</b>	<b>188</b>	<b>2.195</b>

FUENTE: Consejería de Asuntos Sociales

### 13.6. Acogimientos familiares y adopciones. Año 2000

	Huelva	Andalucía
Acogimientos tramitados	62	643
Acogimientos formalizados	28	298
Adopciones propuestas	24	434
Adopciones constituidas	21	286

FUENTE: Consejería de Asuntos Sociales

**Consejería de Asuntos Sociales.** En las Estadísticas Básicas sobre Asuntos Sociales se ofrecen datos relativos a las distintas prestaciones, programas y servicios gestionados por la Consejería de Asuntos Sociales y las corporaciones locales en el ámbito de los servicios sociales comunitarios. La información se

estructura en torno a los siguientes aspectos: servicios sociales comunitarios, menores, familias, personas mayores, personas con minusvalías, drogodependencias, migraciones, zonas con especial problemática social y colectivos en situación especial.

# 14 Participación

## 14.1. Diputados del Parlamento de Andalucía<sup>a</sup> y diputados provinciales<sup>b</sup> según partidos políticos y sexo

	Mujeres		Hombres	
	Huelva	Andalucía	Huelva	Andalucía
<b>Diputados al Parlamento</b>				
IULV	-	1	-	5
PA	-	-	-	5
PP	1	14	4	32
PSOE	3	24	3	28
<b>Total</b>	<b>4</b>	<b>39</b>	<b>7</b>	<b>70</b>
<b>Diputados provinciales</b>				
GIL	-	-	-	5
IP	-	3	-	20
IU-LV	-	3	3	20
PA	1	3	-	8
PP	2	12	6	8
PSOE	5	32	6	55
<b>Total</b>	<b>8</b>	<b>53</b>	<b>15</b>	<b>116</b>

FUENTES: Parlamento de Andalucía  
Consejería de Gobernación

<sup>a</sup>Sexta Legislatura.  
<sup>b</sup>Año 2000.

**Parlamento de Andalucía.** Es posible obtener información pormenorizada de la composición del Parlamento de Andalucía a través de su página web en [www.parlamento-and.es](http://www.parlamento-and.es), donde se detallan relaciones nominativas por partido político, de

parlamentarios andaluces de la quinta y sexta legislatura. Asimismo se recogen los componentes de las Comisiones y Grupos de Trabajo de las legislaturas quinta y sexta.

## 14.2. Fedatarios públicos por sexo. Año 2000

	Mujeres		Hombres	
	Huelva	Andalucía	Huelva	Andalucía
Registradores mercantiles	2	32	5	106
Corredores de comercio	-	14	5	89
Notarios	6	72	22	379

FUENTES: Colegio de Registradores de la Propiedad y Mercantiles de España  
Colegio Oficial de Corredores de Comercio  
Colegio Oficial de Notarios

### 14.3. Efectivos del Cuerpo Nacional de la Policía y de la Guardia Civil por sexo. Año 2000

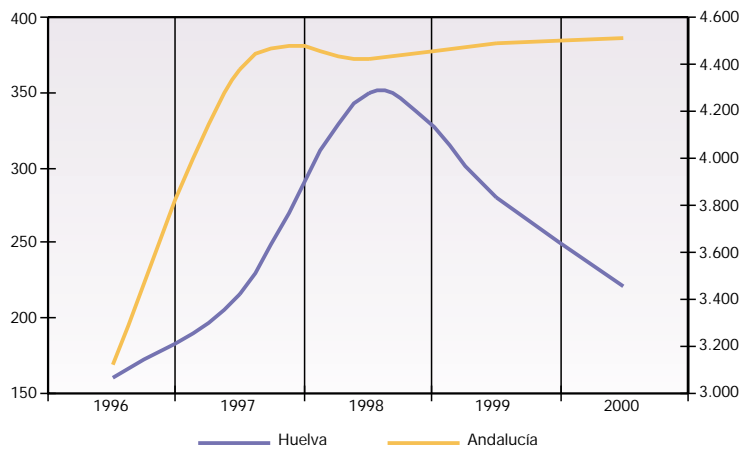
	Mujeres		Hombres	
	Huelva	Andalucía	Huelva	Andalucía
Cuerpo Nacional de la Policía	1	96	511	7.393
Guardia Civil	17	153	1.179	11.184

FUENTES: Ministerio de Defensa  
Ministerio del Interior

**Ministerio de Defensa y Ministerio del Interior.** Tanto la Policía Nacional como la Guardia Civil dependen del Ministerio del Interior. Es la Dirección

General del Gabinete de Coordinación quien aporta los datos necesarios para la confección de esta estadística.

### 14.4. Evolución del número de quejas al Defensor del Pueblo. Periodo 1996-2000



FUENTE: Defensor del Pueblo Andaluz

### 14.5. Delitos según su naturaleza. Año 1998

	Huelva	Andalucía
Homicidios y formas	72	776
Contra la libertad	6	91
Contra la libertad sexual	15	175
Omisión del deber de socorro	2	6
Contra la intimidad	3	23
Contra el honor	-	13
Contra las relaciones familiares	6	320
Contra el patrimonio	612	9.802
Contra el medio ambiente y la ordenación del territorio	-	53
Contra la seguridad colectiva	2	25
Contra la salud pública	166	2.553
Contra la seguridad del tráfico	277	4.873
De falsedades	17	358
Contra la administración pública	6	46
Contra la administración de justicia	89	823
Contra la Constitución	-	43
Contra el orden público	20	791
Contra la paz e independencia	-	34
Contra la comunidad internacional	-	-
Concurso de delitos	92	1.401
No consta	6	79
<b>Total</b>	<b>1.391</b>	<b>22.285</b>

FUENTE: INE. Estadísticas Judiciales de España

**Estadísticas Judiciales de España.** A través de esta publicación, el INE recoge anualmente y con detalle provincial la actividad de los juzgados y tribunales de los distintos órdenes judiciales, con excepción de lo social. La información se extiende a

numerosas variables: número de movimientos de asuntos, sentencias, tipo de delito, penas impuestas, etc. La información se recoge mediante boletines que con periodicidad mensual, trimestral o semestral cumplimentan los juzgados y tribunales.

# 15 Cultura y tiempo libre

## 15.1. Bibliotecas según tipo y fondos existentes en las mismas. Año 1998

	Huelva	Andalucía
<b>Nacionales y otras importantes no especializadas</b>		
Número	1	9
Fondos	51.084	822.675
Libros	42.027	721.293
Otros fondos	9.057	101.382
<b>Especializadas</b>		
Número	5	143
Fondos	53.540	2.331.854
Libros	40.400	1.622.291
Otros fondos	13.140	709.563
<b>Públicas</b>		
Número	56	691
Fondos	348.435	5.750.174
Libros	317.181	4.791.449
Otros fondos	31.254	958.725
<b>Instituciones de enseñanza superior</b>		
Número	1	86
Fondos	143.043	6.365.195
Libros	132.752	5.932.518
Otros fondos	10.291	432.677
<b>Total</b>		
<b>Número</b>	<b>63</b>	<b>929</b>
<b>Fondos</b>	<b>596.102</b>	<b>15.269.898</b>
<b>Libros</b>	<b>532.360</b>	<b>13.067.551</b>
<b>Otros fondos</b>	<b>63.742</b>	<b>2.202.347</b>

FUENTE: INE. Estadística de Bibliotecas

**Estadística de Bibliotecas.** Se trata de una operación que realiza el INE con periodicidad bianual, y que se extiende a todas las bibliotecas, a excepción de las privadas y escolares. Su objetivo es conocer

el número de bibliotecas existentes en España, así como sus fondos y movimientos, equipamiento, personal, actividad y gastos.



## 15.2. Bienes inmuebles sometidos a algún régimen de protección legal según interés cultural. Diciembre de 2000

	Huelva	Andalucía
<b>Declarados como Bienes de Interés Cultural</b>		
Monumentos	57	1.387
Conjuntos históricos	8	74
Zonas arqueológicas	3	45
Sitios históricos	1	6
Jardines históricos	-	13
<b>Total</b>	<b>69</b>	<b>1.525</b>
<b>Expedientes incoados para declaración como Bienes de Interés Cultural</b>		
Monumentos	30	270
Conjuntos históricos	11	58
Zonas arqueológicas	4	74
Sitios históricos	-	3
Jardines históricos	-	2
<b>Total</b>	<b>45</b>	<b>407</b>
<b>Con expedientes incoados para su inscripción en el Catálogo Gral. del Patrimonio Histórico de Andalucía</b>		
Monumentos	2	20
Conjuntos históricos	1	161
Zonas arqueológicas	-	22
Sitios históricos	-	5
<b>Total</b>	<b>3</b>	<b>208</b>
<b>Inscritos en el Catálogo General del Patrimonio Histórico de Andalucía</b>		
Genérica	11	63
Sitios históricos	-	1
Monumentos	1	28
Zonas arqueológicas	-	6
Lugares de interés etnológico	-	1
<b>Total</b>	<b>12</b>	<b>99</b>

FUENTE: Consejería de Cultura

**Consejería de Cultura.** La unidad estadística de esta consejería proporciona estadísticas que permiten conocer, en lo que a equipamiento cultural se refiere, las características principales de las bibliotecas, archivos, museos, conjuntos monumentales y de los servicios que prestan. Asimismo, en lo que respecta a actividades

culturales, produce estadísticas que permiten conocer la utilización de los equipamientos culturales y de las actividades que en ellos se desarrollan, así como los grados de accesibilidad, cobertura y frecuencia de uso de los mismos.

### 15.3. Producción editorial según tipo. Año 2000

	Huelva	Andalucía
Libros	164	3.558
Folletos	46	921
Publicaciones periódicas	31	406
Hojas sueltas <sup>a</sup>	-	210
Casetes	6	338
Mapas	-	103
Postales	1	296
CD	4	415
Carteles	13	464
Disquetes	7	19
Otros <sup>b</sup>	4	109
<b>Total</b>	<b>276</b>	<b>6.839</b>

FUENTES: Consejería de Cultura. Depósito legal de Andalucía  
INE. Estadística de la producción editorial de libros

<sup>a</sup> Incluye hojas, dípticos, trípticos y polípticos.

<sup>b</sup> Incluye vídeos, pegatinas, partituras, láminas, almanaques, etc.

**Estadística de la producción editorial.** Es una estadística realizada anualmente por el INE, que abarca las publicaciones no periódicas impresas y editadas en el país y las impresas en España procedentes de editoriales extranjeras, puestas a

disposición del público, es decir, de carácter exclusivamente comercial, para lo que ha sido necesario la concesión del correspondiente ISBN.

### 15.4. Espectáculos taurinos. Año 2000

	Huelva	Andalucía
Corridos de toros	12	187
Novilladas con picadores	6	87
Novilladas sin picadores	2	109
Becerradas	3	75
Espectáculos cómicos	6	47
Festivales taurinos	5	82
Espectáculos con rejones	17	176
Festejos populares	15	353
<b>Total</b>	<b>66</b>	<b>1.116</b>

FUENTE: Consejería de Gobernación

### 15.5. Espectáculos y recaudación en las salas de proyección. Año 1999

	Huelva	Andalucía
<b>Espectadores</b>		
De películas nacionales	71.639	2.044.544
De películas extranjeras	629.643	15.551.909
<b>Total</b>	<b>701.282</b>	<b>17.596.453</b>
<b>Recaudación (miles de euros)</b>		
Por películas nacionales	229,12	6.516,54
Por películas extranjeras	2.089,06	49.504,71
<b>Total</b>	<b>2.318,19</b>	<b>56.021,29</b>
<b>Gasto medio por espectador (euros)</b>		
En películas nacionales	3,20	3,19
En películas extranjeras	3,32	3,19
En general	3,31	3,19

FUENTE: INE. Cinematografía

### 15.6. Volumen de juego según tipo. Año 1999

(millones de euros)

	Huelva	Andalucía
Casinos	-	186,18
Bingos	47,55	556,19
Máquinas tipo B	89,86	1.123,83
Loterías y apuestas del Estado	43,33	867,42

FUENTES: Consejería de Gobernación  
Ministerio de Hacienda. Organismo Nacional de Loterías y Apuestas del Estado

### 15.7. Licencias federativas de las principales actividades deportivas. Año 2000

	Huelva	Andalucía
Federación andaluza de baloncesto	700	33.027
Federación andaluza de balonmano	266	16.353
Federación andaluza de caza	13.632	108.366
Federación andaluza de fútbol	5.368	86.503
Federación andaluza de fútbol sala	2.063	16.744
Federación andaluza de golf	1.365	27.333
Federación andaluza de karate	192	5.999
Federación andaluza de pesca deportiva	953	10.623
Federación andaluza de tenis	125	5.484
Federación andaluza de tiro olímpico	354	8.147
Federación andaluza de vela	301	11.255
<b>Total*</b>	<b>28.999</b>	<b>396.849</b>

FUENTE: Consejería de Turismo y Deporte

\* Incluye el total de licencias federativas en Andalucía.

**Consejería de Turismo y Deporte.** Proporciona estadísticas de la actividad deportiva de la población andaluza, registrando los hábitos deportivos, las características principales de las instalaciones

deportivas públicas y privadas, así como las condiciones de acceso y frecuencia en el uso de las mismas.

# 16 Grandes cifras de la economía

## 16.1. Evolución del Valor Añadido Bruto (VAB) a precios básicos por sectores. Periodo 1995-1999 (precios corrientes, millones de euros)

	1995	1996	1997*	1998*	1999 <sup>a</sup>
Agricultura, ganadería y pesca	368	438	419	424	467
Industria incluida la energía y la construcción	1.015	972	1.035	1.116	1.244
Energía	122	114	127	132	138
Industria	604	580	611	643	691
Construcción	290	277	298	341	415
Actividades de los servicios	2.362	2.474	2.613	2.563	2.731
Servicios de mercado	1.818	1.874	1.937	1.818	1.970
Servicios de no mercado	544	600	676	745	761
SIFMI <sup>b</sup>	-167	-156	-163	-159	-160
<b>VAB total Huelva</b>	<b>3.579</b>	<b>3.727</b>	<b>3.903</b>	<b>3.945</b>	<b>4.283</b>
<b>Variación anual (%)</b>	<b>..</b>	<b>4,15</b>	<b>4,72</b>	<b>1,06</b>	<b>8,56</b>
<b>VAB total Andalucía</b>	<b>54.108</b>	<b>57.369</b>	<b>60.400</b>	<b>63.373</b>	<b>67.903</b>
<b>Variación anual (%)</b>	<b>..</b>	<b>6,03</b>	<b>5,28</b>	<b>4,92</b>	<b>7,15</b>

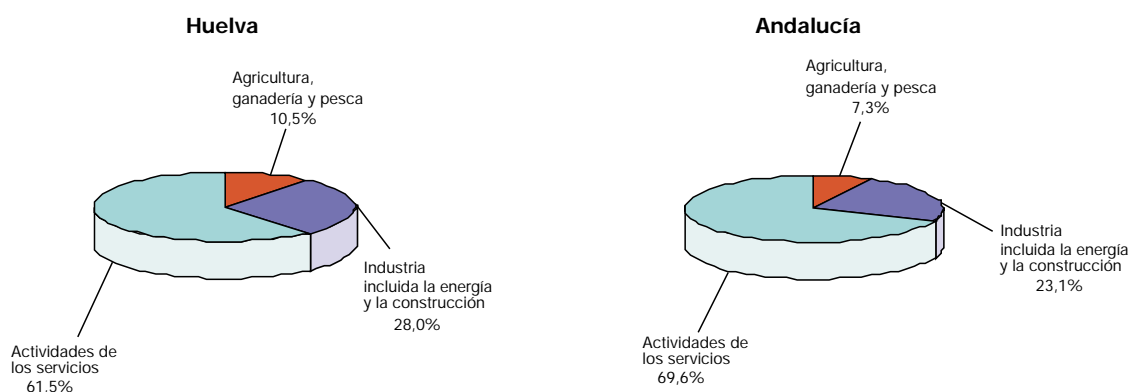
FUENTE: INE. Contabilidad Regional de España, base 1995. Serie 1995-2000

\*Resultados provisionales.

<sup>a</sup>Avance de resultados.

<sup>b</sup>Servicios de intermediación financiera medidos indirectamente.

## 16.2. Distribución del VAB por sectores. Año 1999\* (porcentaje)



FUENTE: INE. Contabilidad Regional de España, base 1995. Serie 1995-2000

\*Avance de resultados.

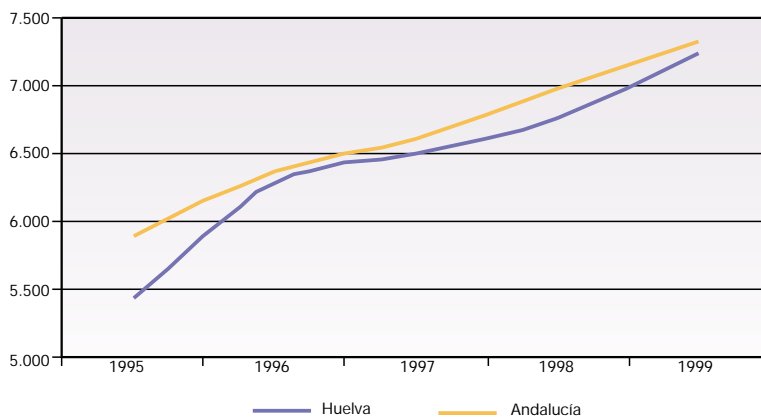
### 16.3. Evolución de la cuenta de renta de los hogares\*. Período 1995-1999 (millones de euros)

	1995	1996	1997	1998	1999
<b>Empleos</b>					
Impuestos corrientes sobre la renta, patrimonio, etc.	227	240	235	241	220
Cotizaciones sociales	525	563	603	638	697
Otras transferencias corrientes	225	241	243	245	260
Renta disponible bruta	2.497	2.860	2.956	3.065	3.310
<b>Recursos</b>					
Excedente de explotación bruto/rentas mixtas	934	1.020	1.023	1.067	1.130
Remuneración de los asalariados	1.828	1.903	2.028	2.098	2.279
Rentas de la propiedad	22	28	15	13	4
Prestaciones sociales distintas de las transferencias sociales en especie	713	746	772	784	831
Otras transferencias corrientes	194	206	200	225	244

FUENTE: INE. Contabilidad Regional de España, base 1995.

\*Los datos de 1995 a 1998 son provisionales. Los de 1999 tienen el carácter de avance de datos.

### 16.4. Evolución de la renta bruta disponible per cápita. Período 1995-1999 (millones de euros)



FUENTE: INE. Contabilidad Regional de España, base 1995

**Contabilidad Regional de España.** Es una operación estadística que el INE viene realizando desde el año 1986 y cuyo principal objetivo es ofrecer una descripción cuantificada, sistemática y lo más completa posible de la actividad económica regional en España (comunidades autónomas y provincias),

durante el período de referencia considerado.

La información que proporciona permite analizar y evaluar la estructura y evolución de las economías regionales, y sirve de base estadística para el diseño, ejecución y seguimiento de las políticas regionales.

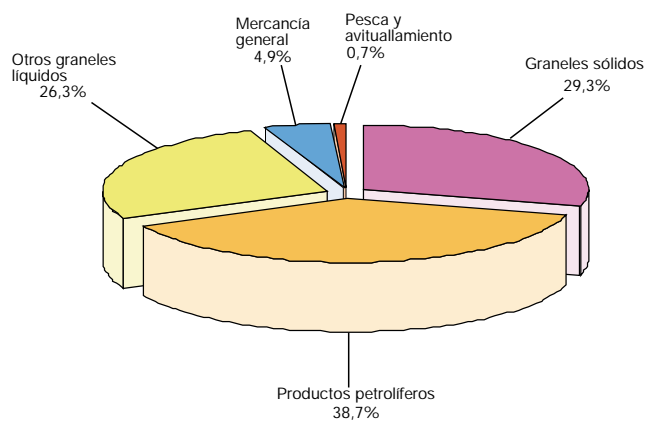
# 17 Información específica

## 17.1. Actividad del puerto de Huelva. Años 2000 y 2001

	2000	2001	Variación (%)
<b>Tráfico de mercancías (toneladas)</b>			
Graneles sólidos	5.207.146	5.477.275	5,2
Productos petrolíferos	6.783.287	7.232.112	6,6
Otros graneles líquidos	4.881.959	4.904.575	0,5
Mercancía general	912.729	915.276	0,3
Pesca fresca	5.996	6.333	5,6
Pesca congelada	21.045	24.467	16,3
Avituallamiento	58.351	103.544	77,5
<b>Total</b>	<b>17.870.513</b>	<b>18.663.582</b>	<b>4,4</b>
<b>Pesca fresca desembarcada (miles de euros)</b>	16.101	16.492	2,4
<b>Pasajeros</b>	20.552	17.735	-13,7

FUENTE: Autoridad portuaria de Huelva

## 17.2. Puerto de Huelva. Tráfico de mercancías 2001



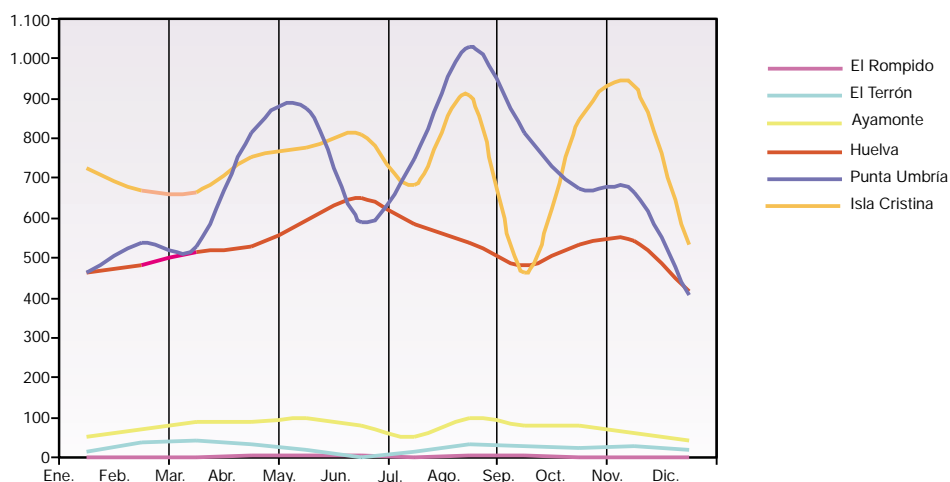
FUENTE: Autoridad portuaria de Huelva

### 17.3. Pesca desembarcada y movimiento de pasajeros en los puertos de Huelva de gestión autonómica. Años 2000 y 2001

	2000	2001	Variación (%)
<b>Pesca fresca desembarcada (toneladas)</b>			
Ayamonte	869,9	887,3	2,0
Isla Cristina	7.607,3	8.774,6	15,3
Punta Umbria	5.071,5	8.155,9	60,8
El Rompido	62,8	35,8	-43,0
El Terrón	178,7	278,0	55,6
<b>Total</b>	<b>13.790,2</b>	<b>18.131,6</b>	<b>31,5</b>
<b>Pesca fresca desembarcada (miles de euros)</b>			
Ayamonte	5.621,9	5.575,7	-0,8
Isla Cristina	17.966,4	21.541,8	19,9
Punta Umbria	7.220,3	12.000,3	66,2
El Rompido	191,4	198,3	3,6
El Terrón	214,4	532,6	-
<b>Total</b>	<b>31.214,5</b>	<b>39.848,8</b>	<b>27,7</b>
<b>Tráfico de pasajeros</b>	7.495	7.561	0,88

FUENTE: Empresa Pública de Puertos de Andalucía

### 17.4. Pesca fresca desembarcada por meses. Año 2001 (toneladas)



FUENTE: Empresa Pública de Puertos de Andalucía

### 17.5. Producción industrial de Huelva. Años 2000 y 2001 (toneladas)

	2000	2001	Variación (%)
Pasta de papel	351.705	345.691	-1,71
Cobre electrolítico	257.593	235.288	-8,66
Fenol	301.557	280.692	-6,92
Tripoliformato sódico	187.500	247.582	32,04
Ácido fosfórico	322.450	463.727	43,81
Bióxido de titanio	75.948	72.000	-5,20
Crudo procesado	4.544.579	4.681.250	3,01
Sosa cáustica 100%	93.747	87.100	-7,09

FUENTE: Consejería de Empleo y Desarrollo Tecnológico



## Anexo. Datos municipales

	Extensión superficial. Año 2001	Población de derecho total. Año 2001	Población de derecho: Mujeres Año 2000	Población < de 20 años. Año 1999	Población > de 65 años. Año 1999	Población extranjera residente. Año 1999	Saldo migratorio. Año 1999	Nacimientos. Año 1999	Defunciones. Año 1999	Viviendas de nueva planta. Año 2000	Superficie de cultivos herbáceos y barbecho. Año 1999
<b>Huelva (Provincia)</b>	<b>10.148</b>	<b>461.730</b>	<b>231.984</b>	<b>25,56</b>	<b>14,98</b>	<b>3.267</b>	<b>266</b>	<b>4.719</b>	<b>4.210</b>	<b>10.498</b>	<b>174.708</b>
Alájar	41	789	384	24,56	23,55	33	-11	8	19	1	662
Aljaraque	34	11.626	5.392	30,10	7,53	110	337	111	54	194	828
Almendro (El)	171	851	416	24,83	18,99	11	-8	5	9	4	3.182
Almonaster la Real	322	1.938	1.003	19,39	26,90	19	-12	17	27	7	905
Almonte	861	17.687	8.670	28,25	11,77	48	55	183	160	940	8.655
Alosno	193	4.792	2.510	20,90	23,11	7	95	37	67	50	4.536
Aracena	185	6.672	3.469	25,00	18,03	22	69	77	61	168	1.449
Aroche	499	3.446	1.765	25,31	22,46	9	-22	40	48	5	4.011
Arroyomolinos de León	87	1.135	563	22,57	27,09	0	-3	1	11	1	406
Ayamonte	142	17.084	8.617	25,28	13,56	255	53	169	135	966	1.606
Beas	144	4.085	2.062	22,74	20,58	15	-28	34	55	20	3.648
Berrocal	126	394	208	13,35	36,17	1	7	3	6	1	82
Bollullos Par del Condado	50	12.872	6.444	23,14	18,17	36	22	128	139	147	898
Bonares	66	5.233	2.513	25,76	15,56	63	65	46	56	29	1.411
Cabezas Rubias	109	956	464	22,19	23,84	8	2	5	12	0	1.893
Cala	84	1.404	710	24,78	21,62	3	-35	15	24	21	122
Calañas	283	4.646	2.410	22,00	26,06	25	-83	3	36	5	1.520
Campillo (El)	91	2.402	1.261	23,27	20,83	11	-15	25	21	34	126
Campofrío	48	832	416	20,91	20,09	4	-5	6	11	1	339
Cañaveral de León	35	489	261	21,36	25,05	0	-5	3	8	2	443
Cartaya	226	12.970	6.293	28,57	12,78	192	209	143	90	459	3.521
Castaño del Robledo	13	200	94	24,15	23,19	3	-8	2	1	2	168
Cerro de Andévalo (El)	287	2.719	1.404	21,34	26,67	3	11	24	31	2	5.718
Chucena	26	1.931	975	26,26	19,75	1	-7	31	25	59	1.016
Corteconcepción	49	678	333	22,76	24,61	4	-27	3	7	0	339
Cortegana	174	5.075	2.565	24,30	20,83	43	-27	50	72	17	1.189
Cortelazor	40	312	159	19,57	20,80	0	6	2	7	0	691
Cumbres de Enmedio	14	61	31	9,52	47,62	0	0	0	0	0	312
Cumbres de San Bartolomé	145	557	289	17,66	35,66	0	3	5	9	0	874
Cumbres Mayores	122	2.085	1.080	22,53	22,25	3	-3	15	28	4	1.397
Encinasola	178	1.772	913	17,29	34,69	4	-1	9	42	3	1.693
Escacena del Campo	136	2.174	1.096	25,11	20,07	2	3	21	30	21	5.695
Fuenteheridos	11	627	316	25,43	20,93	4	-12	11	10	9	295
Galaroza	22	1.617	834	22,88	21,19	15	3	17	18	8	303
Gibraleón	328	10.818	5.332	25,79	14,80	37	17	90	86	156	10.030
Granada de Río-Tinto (La)	44	218	107	19,28	22,87	2	-3	0	0	0	103
Granado (El)	98	653	302	18,36	23,49	51	-7	2	6	0	2.481
Higuera de la Sierra	24	1.269	624	19,68	26,90	5	14	15	19	4	283
Hinojales	27	417	214	22,25	20,41	6	-1	2	4	0	179
Hinojós	321	3.544	1.757	25,03	16,01	2	14	14	27	52	1.802

Superficie dedicada a cultivos leñosos. Año 2000	Consumo de energía eléctrica. Año 2000	Número de líneas telefónicas. Año 2000	Número de vehículos turismos. Año 1999	Número de hoteles y pensiones. Año 2000	Establecimientos con actividad económica. Año 2001		Paro registrado. Año 2000	Trabajadores eventuales agrarios subsidiados. Año 2000	IBI urbana. Número de recibos. Año 2000	Renta neta media declarada. Año 1999	
					Actividad predominante en función del empleo	Empleo que genera					
<b>56.631</b>	<b>2.935.861</b>	<b>138.887</b>	<b>141.554</b>	<b>146</b>	<b>Sección F</b>	<b>13.995</b>	<b>17.364</b>	<b>17.066</b>	<b>291.322</b>	<b>11.954,44</b>	<b>Huelva (Provincia)</b>
55	1.060	198	195	1	Sección H	22	27	27	611	7.358,13	Alajar
98	23.751	3.473	3.630	3	Sección F	322	337	93	4.874	17.561,80	Aljaraque
227	1.929	169	191	0	Sección F	24	15	74	582	8.863,60	Almendro (El)
440	4.704	599	532	2	Sección D	41	91	78	1.880	8.282,84	Almonaster la Real
5.729	85.521	6.001	4.768	19	Sección F	909	437	1.044	23.286	9.789,14	Almonte
190	12.591	1.210	1.111	0	Sección C	227	116	218	2.556	9.087,28	Alosno
542	19.498	2.261	2.055	5	Sección F	235	316	150	3.790	10.686,92	Aracena
1.129	4.306	730	612	1	Sección D	31	85	533	2.299	6.118,36	Aroche
907	1.246	291	250	0	Sección F	15	32	59	945	4.512,26	de León
1.148	39.038	4.606	4.577	8	Sección F	534	415	469	9.470	10.171,64	Ayamonte
1.943	7.252	1.266	1.299	0	Sección I	98	102	217	3.364	9.782,59	Beas
20	421	118	87	0	Sección J	3	21	5	456	8.012,67	Berrocal
2.729	22.412	3.448	3.710	1	Sección D	307	314	1.735	6.465	8.553,69	Bollullos Par del Condado
576	6.345	1.331	1.368	0	Sección F	152	92	277	2.616	10.588,66	Bonares
3	979	200	235	0	Sección I	9	14	100	477	10.067,20	Cabezas Rubias
423	25.982	412	401	0	Sección C	133	63	39	805	9.263,58	Cala
43	66.971	1.394	1.098	0	Sección D	351	241	82	3.082	9.348,95	Calañas
591	11.646	699	736	0	Sección D	81	160	18	1.467	10.599,46	Campillo (El)
0	1.021	200	289	0	Sección D	13	61	8	595	9.121,85	Campofrío
398	488	130	103	0	Sección J	3	12	60	379	4.940,38	Cañaveral de León
2.506	47.697	3.299	3.476	5	Sección F	409	208	641	7.709	12.226,23	Cartaya
23	458	82	52	0	Sección D	4	14	5	276	7.594,75	Castaño del Robledo
6	2.912	655	496	0	Sección F	28	115	172	1.721	7.817,11	Cerro de Andévalo (El)
1.303	3.886	434	480	0	Sección D	30	52	331	781	7.245,75	Chucena
146	1.949	235	189	0	Sección D	37	26	11	518	10.064,45	Corteconcepción
301	7.220	1.340	1.296	2	Sección D	149	226	172	2.877	8.854,60	Cortegana
68	482	98	76	0	Sección F	10	17	13	377	7.616,15	Cortelazor
26	76	28	20	0	...	...	2	5	87	8.105,67	Cumbres de Enmedio
123	623	153	132	0	Sección D	35	7	59	495	7.981,18	San Bartolomé
562	5.112	621	531	2	Sección D	144	135	76	1.338	7.698,77	Cumbres Mayores
1.176	1.819	536	328	0	Sección F	29	43	132	1.515	8.630,08	Encinasola
295	6.727	528	571	0	Sección F	31	76	310	969	7.302,72	Escacena del Campo
59	2.141	242	184	2	Sección F	32	21	33	511	9.636,41	Fuenteheridos
196	2.491	458	484	3	Sección D	44	60	59	1.141	7.602,75	Galaroza
5.707	25.048	2.663	2.749	2	Sección F	565	282	195	4.989	10.168,15	Gibraleón
0	300	69	62	0	Sección D	2	21	7	171	5.839,06	Granada de Río-Tinto (La)
25	45.459	152	176	0	Sección J	4	16	38	318	6.387,01	Granado (El)
225	1.828	410	376	0	Sección F	98	46	48	807	7.359,32	Higuera de la Sierra
308	355	120	123	0	Sección H	4	7	42	371	4.801,34	Hinojales
2.906	6.996	953	1.012	0	Sección D	115	74	389	1.778	9.586,43	Hinojos

CONTINÚA ➔

## Anexo. Datos municipales

	Extensión superficial. Año 2001	Población de derecho total. Año 2001	Población de derecho: Mujeres Año 2000	Población < de 20 años. Año 1999	Población > de 65 años. Año 1999	Población extranjera residente. Año 1999	Saldo migratorio. Año 1999	Nacimientos. Año 1999	Defunciones. Año 1999	Viviendas de nueva planta. Año 2000	Superficie de cultivos herbáceos y barbecho. Año 1999
Huelva	149	141.334	72.908	24,98	12,74	483	-368	1.532	1.158	1.974	4.107
Isla Cristina	50	18.435	9.081	30,18	11,74	342	-22	220	141	1.012	1.354
Jabugo	25	2.546	1.274	27,17	18,45	14	-15	20	33	23	408
Lepe	129	19.583	9.302	29,98	10,37	430	79	253	134	2.210	2.486
Linares de la Sierra	29	307	163	25,24	23,30	0	10	0	3	0	342
Lucena del Puerto	69	2.175	1.070	26,97	13,91	65	11	23	16	18	1.442
Manzanilla	40	2.518	1.267	23,69	18,03	0	7	22	29	0	2.545
Marines (Los)	10	324	166	18,10	24,54	10	3	0	2	30	188
Minas de Riotinto	24	4.825	2.563	23,35	20,73	8	-90	45	53	18	2
Moguer	204	14.731	7.065	28,39	9,91	151	230	170	97	149	3.250
Nava (La)	62	311	152	20,86	27,61	4	-7	0	1	3	445
Nerva	55	6.291	3.307	23,17	21,20	1	-68	59	82	0	215
Niebla	225	3.879	1.909	25,97	15,37	8	-15	36	41	66	5.055
Palma del Condado (La)	61	9.777	4.897	26,42	15,18	17	-2	115	94	42	3.733
Palos de la Frontera	50	7.337	3.477	29,76	9,29	27	-84	97	42	229	1.584
Paterna del Campo	132	3.864	1.903	24,45	20,24	0	6	37	36	15	4.298
Paymogo	214	1.289	648	24,70	23,00	13	21	20	16	12	7.355
Puebla de Guzmán	337	3.220	1.605	23,78	19,90	65	-7	31	43	8	9.367
Puerto Moral	20	250	129	23,11	19,12	0	1	3	3	0	79
Punta Umbria	38	12.296	5.906	28,66	8,99	144	-24	144	66	568	110
Rociana del Condado	73	6.302	3.075	25,22	16,51	102	-51	58	62	110	2.521
Rosal de la Frontera	210	1.827	972	20,81	24,45	49	-2	13	24	11	2.687
San Bartolomé de la Torre	57	2.965	1.455	24,61	13,98	28	39	29	18	39	2.350
San Juan del Puerto	45	5.961	2.972	26,81	11,20	23	10	60	54	296	3.162
San Silvestre de Guzmán	49	668	327	17,46	26,19	15	-13	6	8	0	1.834
Santlúcar de Guadiana	97	381	200	17,88	32,24	12	11	5	10	0	2.873
Santa Ana la Real	27	489	270	19,26	27,43	0	-4	2	2	1	356
Santa Bárbara de Casa	147	1.312	665	22,51	22,66	20	-8	11	20	7	3.089
Santa Olalla del Cala	204	2.203	1.117	26,03	19,59	0	-21	22	37	7	1.256
Trigueros	119	7.197	3.617	25,69	15,76	37	-32	65	72	123	5.607
Valdelarco	15	268	143	16,48	29,30	0	3	5	4	1	165
Valverde del Camino	219	12.477	6.428	23,49	18,31	28	6	113	151	36	704
Villablanca	98	2.060	993	24,78	18,72	34	31	18	30	44	1.933
Villalba del Alcor	62	3.530	1.809	24,05	16,38	11	-16	43	40	3	3.486
Villanueva de las Cruces	34	429	221	17,67	24,19	2	-4	0	1	29	731
Villanueva de los Castillejos	264	2.672	1.363	22,79	19,95	51	-6	4	21	0	10.129
Villarrasa	72	2.103	1.048	20,76	20,09	5	25	27	27	7	3.090
Zalamea la Real	240	3.547	1.762	21,68	23,16	3	-10	23	53	10	943
Zufre	341	1.017	499	22,48	24,73	4	-20	16	15	5	1.879
<b>Andalucía</b>	<b>87.597</b>	<b>7.403.968</b>	<b>3.730.640</b>	<b>25,82</b>	<b>14,24</b>	<b>110.078</b>	<b>7.676</b>	<b>78.768</b>	<b>62.163</b>	<b>139.781</b>	<b>2.395.688</b>

CONTINUACIÓN

Superficie dedicada a cultivos leñosos. Año 2000	Consumo de energía eléctrica. Año 2000	Número de líneas telefónicas. Año 2000	Número de vehículos turismos. Año 1999	Número de hoteles y pensiones. Año 2000	Establecimientos con actividad económica. Año 2001		Paro registrado. Año 2000	Trabajadores eventuales agrarios subsidiados. Año 2000	IBI urbana: Número de recibos. Año 2000	Renta neta media declarada. Año 1999	
					Actividad predominante en función del empleo	Empleo que genera					
46	914.296	46.851	53.465	12	Sección K	5.144	7.048	647	80.561	14.480,34	Huelva
1.404	53.592	4.278	4.164	7	Sección F	445	500	726	14.150	10.546,24	Isla Cristina
83	20.401	820	709	1	Sección D	601	181	3	1.444	8.794,16	Jabugo
1.927	55.600	6.043	5.205	14	Sección F	790	346	1.178	15.867	11.041,16	Lepe
51	407	82	80	0	Sección H	5	13	9	314	8.115,12	Linares de la Sierra
534	5.512	565	580	0	Sección I	69	32	160	989	12.060,59	Lucena del Puerto
718	1.085	610	519	0	Sección D	31	52	406	1.293	6.856,39	Manzanilla
10	1.357	125	102	1	Sección F	12	12	27	328	6.677,36	Marines (Los)
6	169.718	1.640	1.756	3	Sección D	177	263	12	2.473	12.533,37	Minas de Riotinto
1.196	52.002	4.735	4.284	9	Sección F	536	383	601	8.230	13.344,87	Moguer
269	478	99	98	0	Sección F	8	14	6	276	7.193,33	Nava (La)
538	8.924	1.859	1.810	2	Sección D	61	522	18	3.477	10.246,38	Nerva
1.842	58.297	1.023	1.218	1	Sección D	176	137	160	2.075	11.177,89	Niebla
818	23.116	2.637	2.605	3	Sección D	233	408	486	4.024	10.068,12	Palma del Condado (La)
136	913.161	2.237	2.657	9	Sección D	2.255	225	273	3.650	15.068,68	Palos de la Frontera
2.106	7.414	970	986	0	Sección F	43	80	689	1.967	7.885,04	Paterna del Campo
482	1.370	346	254	1	Sección F	8	31	163	777	9.270,46	Paymogo
30	4.421	731	774	1	Sección D	30	107	258	1.652	9.083,23	Puebla de Guzmán
149	393	75	57	0	Sección F	17	13	14	173	6.326,24	Puerto Moral
155	37.613	5.632	2.731	10	Sección F	441	362	38	17.742	12.585,92	Punta Umbria
1.223	7.050	1.384	1.757	0	Sección F	418	91	729	2.963	8.323,43	Rociana del Condado
188	2.927	481	491	3	Sección F	26	53	159	1.106	8.505,64	Rosal de la Frontera
1.104	5.520	779	902	1	Sección F	68	109	144	1.627	9.627,46	San Bartolomé de la Torre
274	22.688	1.721	2.019	3	Sección F	352	183	204	3.014	11.017,92	San Juan del Puerto
193	1.724	162	169	1	Sección H	4	16	47	397	6.259,27	San Silvestre de Guzmán
378	856	150	116	1	Sección H	7	15	5	375	8.234,56	Sanlúcar de Guadiana
72	682	153	153	1	Sección K	9	35	19	421	7.677,76	Santa Ana la Real
34	2.425	331	338	0	Sección F	10	25	166	748	8.428,84	Santa Bárbara de Casa
496	2.747	644	553	1	Sección D	34	80	188	1.304	9.057,86	Santa Olalla del Cala
709	10.992	1.933	2.408	1	Sección F	235	247	261	3.657	9.785,24	Trigueros
22	457	94	65	0	Sección H	7	5	21	381	6.848,98	Valdelarco
49	21.499	3.853	4.281	1	Sección D	597	845	141	6.497	10.223,58	Valverde del Camino
1.103	3.976	410	604	0	Sección F	66	39	177	942	8.332,66	Villablanca
1.003	4.464	800	847	0	Sección F	96	144	345	1.595	7.115,74	Villalba del Alcor
11	427	103	112	0	Sección I	10	7	11	276	8.219,99	Villanueva de las Cruces
826	5.786	730	837	1	Sección F	59	52	176	1.484	8.921,95	Villanueva de los Castillejos
1.128	6.163	538	498	0	Sección D	37	64	287	1.056	7.660,04	Villarrasa
339	4.871	1.145	1.062	1	Sección F	85	193	18	2.396	10.408,91	Zalamea la Real
602	1.710	306	223	1	Sección D	6	33	70	873	6.957,87	Zufre
<b>1.794.290</b>	<b>24.977.279</b>	<b>2.425.912</b>	<b>2.551.576</b>	<b>2.446</b>	<b>Sección F</b>	<b>213.106</b>	<b>353.700</b>	<b>195.470</b>	<b>4.288.170</b>	<b>11.971,71</b>	<b>Andalucía</b>

# Fuentes de los datos municipales

## **Extensión superficial**

FUENTE: Instituto de Cartografía de Andalucía. Consejería de Obras Públicas y Transportes. Año 2001  
- Unidad de Medida: kilómetros cuadrados.

## **Población de derecho**

FUENTE: INE. Revisión del Padrón Municipal de Habitantes a 1 de enero de 2001  
- Unidad de Medida: habitantes.

## **Porcentaje de población menor de 20 años**

FUENTE: INE. Revisión del Padrón Municipal de Habitantes a 1 de enero de 1999  
- Unidad de Medida: %.

## **Porcentaje de población mayor de 65 años**

FUENTE: INE. Revisión del Padrón Municipal de Habitantes a 1 de enero de 1999  
- Unidad de Medida: %.

## **Población extranjera residente**

FUENTE: INE. Revisión del Padrón Municipal de Habitantes a 1 de enero de 1999  
- Unidad de Medida: extranjeros.

## **Saldo migratorio**

FUENTE: IEA. Migraciones en Andalucía 1999

## **Nacimientos según lugar de residencia de la madre**

FUENTE: INE. Movimiento natural de la población 1999  
- Unidad de Medida: nacimientos.

## **Defunciones por lugar de residencia**

FUENTE: INE. Movimiento natural de la población 1999  
- Unidad de Medida: defunciones.

## **Viviendas de nueva planta**

FUENTE: Consejería de Obras Públicas y Transportes. Año 2000  
- Unidad de Medida: viviendas.

## **Superficie dedicada a cultivos herbáceos y barbecho**

FUENTE: Consejería de Agricultura y Pesca. Año 2000  
- Unidad de Medida: hectáreas.

## **Superficie dedicada a cultivos leñosos**

FUENTE: Consejería de Agricultura y Pesca. Año 2000  
- Unidad de Medida: hectáreas.

## **Consumo de energía eléctrica**

FUENTE: Compañía Sevillana de Electricidad. Año 2000  
- Unidad de Medida: megavatios por hora.

## **Número de líneas telefónicas**

FUENTE: Telefónica. Año 2000  
- Unidad de Medida: líneas telefónicas.

## **Número de vehículos turismos**

FUENTE: IEA. Estadísticas del parque de vehículos. Año 1999  
- Unidad de Medida: vehículos.

## **Número de hoteles y pensiones**

FUENTE: Dirección General de Turismo. Año 2000  
- Unidad de Medida: establecimientos hoteleros

## **Establecimientos con actividad económica**

FUENTE: IEA. Base de Datos de establecimientos con actividad económica en Andalucía. Año 2001  
- Unidad de Medida: sección de actividad que predomina en función del empleo y número de empleos generados por dicha actividad.

Nota: La sección G (comercio; reparación de vehículos de motor, motocicletas y ciclomotores y artículos personales y de uso doméstico), por aglutinar actividades razonablemente predominantes en la mayoría de los municipios, se ha excluido ya que su inclusión eliminaría el componente de diversidad y de peculiaridad que se pretende mostrar de la actividad económica.

Así, las secciones que se tienen en cuenta son:

Sección C: Industrias extractivas

Sección D: Industria manufacturera

Sección E: Producción y distribución de energía eléctrica, gas y agua

Sección F: Construcción

Sección H: Hostelería

Sección I: Transporte, almacenamiento y comunicaciones

Sección J: Intermediación financiera

Sección K: Actividades inmobiliarias y de alquiler, servicios empresariales

Sección M: Educación

Sección M: Actividades sanitarias y veterinarias, servicios sociales  
Sección O: Otras actividades sociales y de servicios prestados a la comunidad; servicios personales

**Paro registrado**

FUENTE: INEM. Estadísticas de paro registrado por municipios. Año 2000  
- Unidad de Medida: parados (media anual)

**Trabajadores eventuales agrarios subsidiados**

FUENTE: INEM. Año 2000  
- Unidad de Medida: trabajadores.

**I.B.I. de naturaleza urbana. Número de recibos**

FUENTE: Dirección General del Catastro. Impuesto sobre bienes inmuebles. Bienes de naturaleza Urbana. Año 2000  
- Unidad de Medida: recibos.

**Renta neta media declarada**

FUENTE: Agencia Tributaria. Año 1999  
- Unidad de Medida: euros.