



## INFORMACIÓN ESTADÍSTICA

### Tipos de información estadística



**Siglas**

IECA. Instituto de Estadística y Cartografía de Andalucía

SECA. Sistema Estadístico y Cartográfico de Andalucía

INE. Instituto Nacional de Estadística


## INTRODUCCIÓN

La información estadística disponible tiene una temática muy variada. Hoy en día es necesario cuantificarlo todo: los recursos naturales, las poblaciones humanas, animales y vegetales, el patrimonio histórico y cultural, la producción económica, los gastos e ingresos de las administraciones públicas, y un largo etcétera de variables de vital importancia para el conocimiento del mundo que nos rodea y la toma de decisiones.

Vamos a restringirnos a la información que se ofrece en la web oficial del IECA, que se corresponde con toda la estadística generada por el SECA, es decir, toda la información estadística oficial relativa a nuestra comunidad autónoma, y que se agrupa en 18 temas:

<b>Administración y servicios públicos</b>	<b>Cultura</b>	<b>Participación y usos del tiempo</b>
<b>Agricultura, ganadería y pesca</b>	<b>Educación</b>	<b>Población</b>
<b>Comercio y servicios</b>	<b>Empresas</b>	<b>Salud</b>
<b>Condiciones de vida, consumo y bienestar social</b>	<b>I+D+I y sociedad de la información</b>	<b>Transporte e infraestructura</b>
<b>Cuentas económicas</b>	<b>Industria</b>	<b>Turismo</b>
	<b>Medio ambiente y territorio</b>	<b>Vivienda, urbanismo y construcción</b>
	<b>Mercado de trabajo</b>	

Algunos de estos temas generales se desagregan a su vez en subtemas. Vamos a hacer un recorrido por este árbol temático, así como por las estadísticas coyunturales y de síntesis que elabora el IECA. Toda esta información se presenta en una página accesible pinchando en la opción “Estadística”.



Instituto de Estadística y Cartografía de Andalucía  
CONSEJERÍA DE ECONOMÍA, INNOVACIÓN, CIENCIA Y EMPLEO


[Calendario](#)  
[Contacto](#)  
[English](#)

[Instituto](#) | [Estadística](#) | [Georreferenciación](#) | [Cartografía](#) | [Servicios](#)


¿No encuentra la información que necesita?

Póngase en contacto con nosotros

**ESTADÍSTICA**




**GEORREFERENCIACIÓN**




**CARTOGRAFÍA**







Sistema de Información Multiterritorial



Sistema de Información Geoestadística



Infraestructura de Datos Espaciales



Callejero Digital de Andalucía Unificado



Descarga de mapas y ortofotografías

**Noticias** | [Ir a principales indicadores](#)

**17/04/2015** Aumentan las defunciones, los matrimonios y los nacimientos en Andalucía en el tercer trimestre de 2014 [\[Nota de Prensa\]](#) [\[Datos\]](#)

**16/04/2015** El número de afiliaciones sube un 4,2% en marzo respecto al año anterior [\[Nota de Prensa\]](#) [\[Datos\]](#)

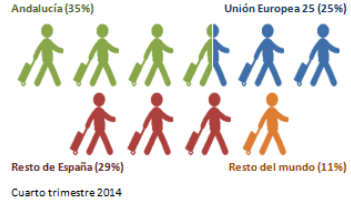
**15/04/2015** Aumenta la confianza de los empresarios andaluces en la mejora de la situación económica [\[Nota de Prensa\]](#) [\[Datos\]](#)

**14/04/2015** Se actualiza el Boletín de Coyuntura Provincial con referencia temporal marzo de 2015 [\[Datos\]](#)

**14/04/2015** La tasa de variación interanual del IPC en Andalucía en el mes de marzo de 2015 asciende tres décimas respecto al mes anterior situándose en el -0,8% [\[Datos\]](#)


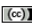
**14/04/2015** Aumenta el número de cadáveres en el extranjero y baja el número de cadáveres...

**Distribución de la procedencia de los turistas**



Cuarto trimestre 2014

[Mapa web](#) | [Suscripción](#) | [Aviso legal](#) | [Tu opinión](#) | [Accesibilidad](#)

[www.juntadeandalucia.es/institutodeestadisticaycartografia/ieagen/contacto.html](http://www.juntadeandalucia.es/institutodeestadisticaycartografia/ieagen/contacto.html)

Pabellón de Nueva Zelanda,  
C/ Leonardo Da Vinci, nº 21. Isla de La Cartuja, 41071-SEVILLA.  
Tlf.: 900 101 407/955 033 800 | Fax: 955 033 816

## Organización de la información estadística en la web del IECA



**Estadísticas de síntesis**



**Estadísticas de coyuntura**



**Estadísticas por temas**



**Administración y servicios públicos**

**Agricultura, ganadería y pesca**

**Comercio y servicios**

**Condiciones de vida, consumo y bienestar social**

**Cuentas económicas**

**Cultura**

**Educación**

**Empresas**

**I+D+I y sociedad de la información**

**Industria**

**Medio ambiente y territorio**

**Mercado de trabajo**

**Participación y usos del tiempo**

**Población**

**Salud**

**Transporte e infraestructura**

**Turismo**

**Vivienda, urbanismo y construcción**



**Estadísticas no actualizables**



**Descarga de microdatos**

## ESTADÍSTICAS DE SÍNTESIS

Las estadísticas de síntesis recogen información de muy diversa temática y fuentes, y no necesariamente procedente de estadística oficial.

Las estadísticas de síntesis que elabora el IECA son:

- ✓ Sistema de Información Multiterritorial de Andalucía (SIMA)
- ✓ Andalucía Pueblo a Pueblo
- ✓ Anuarios
- ✓ Sistema de Información GeoEstadística de Andalucía (SIGEA)
- ✓ Datos Básicos
- ✓ Atlas Estadístico de Andalucía
- ✓ Indicadores Andalucía y Provincias
- ✓ Sistema de Indicadores de Desarrollo Sostenible de Andalucía
- ✓ Inventario de Fuentes de Información Administrativa de Andalucía

Además, el listado de estadísticas de síntesis temáticas comprende:

- ✓ Sistema de Información Demográfica de Andalucía
- ✓ Estadísticas sobre Población Extranjera
- ✓ Mercado de Trabajo en Andalucía
- ✓ Indicadores Sociales de Andalucía
- ✓ Sistema de Indicadores de Competitividad e Iniciativa Empresarial en Andalucía

Vemos con más detalle algunas de estas estadísticas:

### Sistema de Información Multiterritorial de Andalucía (SIMA)

Es un banco de datos que ofrece gran cantidad de datos estadísticos multitemáticos y multiterritoriales de periodicidad anual. Permite acceder a datos del entorno físico, demográfico, económico y social de cualquier ámbito territorial de la Comunidad Autónoma de Andalucía, ya sea regional, provincial, municipal, entidad de población, capital e incluso distritos y secciones censales. También incorpora información relativa a otras comunidades autónomas y a países y regiones de la Unión Europea.

El producto puede encontrarse en su versión web (Acceso al banco de datos web) o a través de SIMA\_aplicación, una aplicación instalable que permite, además de hacer consultas, obtener gráficos y mapas a medida.

### Andalucía pueblo a pueblo

Se trata de una colección de **fichas**, una por cada uno de los **municipios andaluces**, que presentan los principales indicadores estadísticos relativos a entorno físico, población, sociedad, economía, agricultura, establecimientos con actividad empresarial, transportes y hacienda. Esta información procede del Sistema de Información Multiterritorial de Andalucía.

Índice de las fichas municipales de la provincia de Almería y muestra de la ficha del municipio de Abia

Provincia de Almería

Seleccione un municipio del listado o en el mapa.

A

- Abia
- Abrucena
- Adra
- Albánchez
- Alboloduy
- Albox
- Alcolea
- Alcántar
- Alcudia
- Monteagud
- Alhabia
- Alhama
- Almería
- Alcín
- Almería
- Almócita
- Alsodux
- Antas
- Arboleas
- Armuña
- Almanzora

B

- Bacares
- Bayárcal
- Bayarque
- Bédar
- Beires
- Benahadux
- Benitagla

F

- Felix
- Fines
- Fiñana
- Fondón

G

- Gádor
- Gallardos (Los)
- Garrucha
- Gérgal

H

- Huécija
- Huércal de Almería
- Huércal-Overa

I

- Illar
- Instinción

L

- Laroya
- Laujar de Andarax
- Lijar
- Lubrin
- Lucainena de las Torres
- Lúcar

P

- Padules
- Partalaoa
- Paterna del Río
- Pechina
- Pulpí
- Purchena

R


- Rágol
- Rioja
- Roquetas de Mar

S

- Santa Cruz de Marchena
- Santa Fe de Mondújar
- Senés
- Serón
- Sierro
- Somontín
- Sorbas
- Sullí

T

- Tabernas
- Taberno
- Tahal




Provincia de Almería

Abia

Ver núcleos de población

Territorio

Extensión superficial. 2015	45,2
Perímetro. 2015	46.584,84
Altitud sobre el nivel del mar. 2015	844
Coordenadas núcleo principal. 2015	37.141149,-2.78013
Número de núcleos que componen el municipio. 2014	3



Población

Población total. 2014	1.426	Número de extranjeros. 2014	158
Población. Hombres. 2014	744	Principal procedencia de los extranjeros residentes. 2014	Rumania
Población. Mujeres. 2014	682	Porcentaje que representa respecto total de extranjeros. 2014	80,38
Población en núcleos. 2014	1.384	Emigraciones. 2013	55
Población en diseminados. 2014	42	Inmigraciones. 2013	43
Porcentaje de población menor de 20 años. 2014	15,64	Nacidos vivos por residencia materna. 2013	4
Porcentaje de población mayor de 65 años. 2014	24,68	Defunciones por lugar de residencia. 2013	20
Incremento relativo de la población en diez años. 2014	-3,78	Matrimonios por lugar donde fijan la residencia. 2013	2

Sociedad

Centros de Infantil. 2012	2	Centros de salud. 2012	1
Centros de Primaria. 2012	1	Consultorios. 2012	0

Existe la opción de descargar todos esos datos que se incluyen en las fichas en un fichero Excel que contiene los de todos los municipios de la Comunidad Autónoma.

8



## Anuarios

Los anuarios han sido tradicionalmente la **obra de referencia** entre la producción de los institutos y oficinas de estadística. Como su propio nombre indica, los anuarios se venían elaborando cada año con información estadística generalmente con periodicidad también anual y que abarcaba temática muy variada y detallada. Su publicación en papel daba lugar a unos libros muy extensos.

Los anuarios han evolucionado debido a las nuevas necesidades y medios tecnológicos, sobre todo en cuanto a su formato, se sustituyó el papel por ficheros en DVD y descargables vía web, aprovechando esta circunstancia para realizar actualizaciones de contenido de manera prácticamente **continua**, en lugar de publicar la información una sola vez al año.

El Anuario Estadístico de Andalucía recoge los aspectos más relevantes de la situación medioambiental, demográfica, social y económica de Andalucía.

## Atlas Estadístico de Andalucía

El Atlas Estadístico de Andalucía es una obra **muy visual**, donde se representa información estadística a través de mapas, complementándose la estadística y la cartografía: la representación espacial de los datos estadísticos ayuda a entender e interpretar mejor los mismos, y al mismo tiempo ayudan a comprender cómo se configura el territorio.

## Sistema de Indicadores de Desarrollo Sostenible de Andalucía

Este sistema de indicadores toma como marco de referencia los Indicadores de Desarrollo Sostenible definidos por la Oficina Estadística Europea, EUROSTAT, para el seguimiento de la Estrategia Europea de Desarrollo Sostenible; lo que proporciona una necesaria solidez metodológica, cumpliendo con el objetivo de homogeneidad y comparabilidad.

Es un instrumento para medir la evolución de nuestra Comunidad Autónoma en relación con el desarrollo sostenible y poder compararla con los países de la Unión Europea (UE). La información se presenta mediante tablas y mapas, que permiten la comparabilidad de Andalucía con el ámbito nacional y europeo, y gráficos que facilitan la comprensión de las tendencias hacia la sostenibilidad de nuestra sociedad.

## Indicadores Andalucía y provincias

Presenta una síntesis de indicadores que ofrecen información demográfica, económica, social, laboral, educativa y medio ambiental de Andalucía y cada una de las provincias andaluzas tomando como **referencia el año 1980** (debido a la importancia del referéndum que se produjo con motivo del proceso autonómico en dicha fecha) y **el año más actual**.



## Indicadores Estadísticos de Andalucía (INDEA)










Es un banco de datos que contiene información sobre **indicadores coyunturales** a nivel provincial, autonómico y nacional. Permite obtener **series temporales completas** de dichos indicadores y se actualiza de forma **continua**.

### Acceso temático, menú y salida de muestra de INDEA

Fecha de última actualización: 16 de abril de 2015

**Selección Temática**

El banco de datos de Indicadores Estadísticos de Andalucía es un instrumento de trabajo para los interesados en el análisis coyuntural de la realidad andaluza, en sus vertientes económica, demográfica y social. Acceda directamente a la serie histórica del indicador de su interés a través de los menús de selección.

-  Magnitudes Macroeconómicas
-  Actividad y Demanda
-  Inversión
-  Sector Exterior
-  Mercado de Trabajo
-  Precios y Salarios
-  Indicadores Monetarios y Financieros
-  Sector Público - Recaudación Tributaria
-  Población

**Indicadores seleccionados:**

Eliminar Ver datos

Marque un indicador para ver su evolución

	Año	Periodo	Matriculación de turismos
Andalucía	1979	Enero	6.476
Andalucía	1979	Febrero	4.609
Andalucía	1979	Marzo	6.191
Andalucía	1979	Abril	5.930
Andalucía	1979	Mayo	7.232
Andalucía	1979	Junio	6.174
Andalucía	1979	Julio	5.661
Andalucía	1979	Agosto	5.418
Andalucía	1979	Septiembre	5.263
Andalucía	1979	Octubre	5.136
Andalucía	1979	Noviembre	7.266
Andalucía	1979	Diciembre	5.088
Andalucía	1980	Enero	4.455

	Provincial	Comunidad	Nacional
Actividad y Demanda. Matriculación de vehículos. Matriculación total de vehículos.	<input type="checkbox"/>	<input type="checkbox"/>	<input type="checkbox"/>
Actividad y Demanda. Matriculación de vehículos. Matriculación de turismos.	<input type="checkbox"/>	<input type="checkbox"/>	<input type="checkbox"/>
Actividad y Demanda. Matriculación de vehículos. Matriculación de motocicletas.	<input type="checkbox"/>	<input type="checkbox"/>	<input type="checkbox"/>

Aceptar

## Datos al día

Los Datos al día en realidad no son una operación estadística en sí, sino un nombre bajo el que se agrupan las actividades estadísticas que dan información mensual o trimestral sobre la coyuntura demográfica, social y económica. Más concretamente, la relativa al movimiento natural de la población, el mercado de trabajo, la inflación, la actividad empresarial, industrial, comercial y macroeconómica, y el sector turístico.

## Últimos datos

Es un resumen de indicadores sobre Andalucía y España, presentados tanto en valores absolutos como en variación interanual. Da una visión general de la situación de la actividad económica y social de la Comunidad Autónoma y su comparación con España. Disponible también en versión descargable.

## ESTADÍSTICAS POR TEMAS

Las estadísticas por temas, como habíamos visto, clasifican la información estadística publicada por el SECA en 18 temas. Haremos un recorrido superficial por los mismos incidiendo en las actividades con más demanda o importancia.

Las dos actividades estadísticas más importantes dentro de las estadísticas demográficas son probablemente el **Padrón Municipal de Habitantes**, que proporciona las cifras oficiales de población a nivel municipal, y el **Movimiento Natural de la Población**, que trata datos sobre nacimientos, matrimonios y defunciones. Ambas se verán con detalle en la unidad siguiente.



El **Sistema de Información Demográfica de Andalucía** también resulta fundamental en este campo, ya que está formado por indicadores muy utilizados con series temporales muy largas, relativos a tasas de natalidad, mortalidad y nupcialidad, esperanza de vida, edad media a la maternidad y al matrimonio, índices de dependencia, número medio de hijos por mujer,...

El **Nomenclátor de Entidades y Núcleos de Población de Andalucía** desagrega la información de la población municipal en entidades colectivas y singulares de población, así como en núcleos y diseminados de estas últimas.

Unas estadísticas que tienen menos utilidad desde el punto de vista práctico pero que gozan de la atención del gran público son la **Estadística de Nombres y Apellidos de los Andaluces** y la **Estadística de Nombres de los Recién Nacidos Andaluces**. Aparte de ofrecer listados con los más frecuentes, ambas incluyen diversos motores de búsqueda.

Se le presta especial atención a la movilidad de las personas. Con **Andaluces en el Exterior** es posible conocer la población nacida y/o inscrita en Andalucía que reside en el resto de España o en el extranjero. La **Estadística de Variaciones Residenciales en Andalucía** muestra para cada año información sobre los movimientos migratorios que tienen lugar por cambios residenciales y afectan a municipios andaluces, incluyendo los movimientos con origen o destino tanto en territorio nacional como en el extranjero. El conocimiento de la población inmigrante queda cubierto con las **Estadísticas sobre Población Extranjera**, para las que se obtiene información estadística sobre las características demográficas, socioculturales y económicas de la población extranjera que reside o está vinculada a la Comunidad Autónoma de Andalucía, así como sobre sus tendencias de evolución.

La temática sobre territorio queda principalmente representada por el **Atlas Estadístico de Andalucía**. En cuanto al medio ambiente, se genera una gran cantidad de información mediante actividades estadísticas muy específicas. No obstante, la manera más práctica de consultar información medioambiental es a través del producto de difusión **Medio Ambiente en Andalucía. Informe anual**. Es una herramienta interactiva donde se centraliza toda la información a modo de una estadística de síntesis específica para esta temática. El índice agrupa los datos en subtemáticas y da la posibilidad de especificar los que queremos en la tabla, configurar y visualizar gráficos interactivos y exportar a Excel o pdf.



### Medio ambiente en Andalucía. Informe anual

IMA 2013

CONSEJERÍA DE MEDIO AMBIENTE Y ORDENACIÓN DEL TERRITORIO

Tema: Energía Subtema: Energías renovables

Producción de energías renovables en Andalucía, 2001-2012.

Fuente: Instituto para la Diversificación y el Ahorro de la Energía (IDAE), 2014.

Comunidad Autónoma	Tipo	2001 Producción
Andalucía	Biogás	7,35
Andalucía	Biomasa	719,00
Andalucía	Eólica	34,40
Andalucía	Geotermia	1,08
Andalucía	Hidráulica	115,50
Andalucía	Solar fotovoltaica	0,31
Andalucía	Solar térmica	10,93
Andalucía	Solar Termoelectrica	-
Andalucía	Mixtas	0,03
Andalucía	Total	888,60

1 - 10 de 10 resultados

Encontramos varios temas sobre economía, tanto generales como información sobre sectores concretos tales como la agricultura, ganadería y pesca, industria, construcción, comercio o turismo.

El **Directorio de Empresas y Establecimientos con Actividad Económica en Andalucía** es muy solicitado por todo tipo de usuarios, ya que proporciona información relativa a las empresas y establecimientos que desarrollan su actividad económica en Andalucía, su número y características fundamentales: ubicación física, sector de actividad económica, tramo de empleo y forma jurídica del titular.



Tanto la **Contabilidad Regional Trimestral de Andalucía** como la **Anual** son fundamentales para el seguimiento del comportamiento de la economía andaluza. Estiman los principales agregados de la actividad económica y así se puede conocer su evolución y perfil cíclico. En el mismo subtema se publican las **Cuentas Satélite** de la cultura, del turismo, de la pesca y de las Administraciones Públicas de Andalucía; lo que responde a una tendencia a tratar de cuantificar específicamente la producción económica de ciertos sectores estratégicos.

El sector primario tiene una gran importancia en Andalucía, su alto nivel de producción de datos estadísticos así lo refleja. Podemos encontrar varios productos de síntesis: el **Anuario de Estadísticas Agrarias y Pesqueras de Andalucía**, el **Manual de Estadísticas Agrarias y Pesqueras de Andalucía**, el **Boletín de Información Agraria y Pesquera** y el **Boletín Semanal de Información Agraria**.



La **Estadística de Superficies y Producciones de los Cultivos Agrícolas en Andalucía** da lugar a una información muy útil, pero que hay que tomar con precaución, debido a que se trata de una estimación anual de superficies y producciones agrícolas que se proporciona mensualmente para diferentes tipos de cultivos. Es decir, los datos que aporta cada mes no se corresponden con la superficie o producción del cultivo concreto en ese mes, sino que es una estimación de la superficie dedicada al cultivo o su producción durante todo el año, estimación que se hace cada mes. Por eso los primeros meses del año proporciona pocos datos y conforme avanzan los meses se van completando y las cifras van haciéndose más estables y fiables. Se cita este aspecto debido a que es un error común pensar que se trata de la estimación del mes, incluso en algún medio de comunicación han aparecido datos erróneos al no haber hecho una interpretación correcta. Esto pone de manifiesto la importancia de leer las notas metodológicas y comprender bien los datos que tenemos delante para poder interpretarlos correctamente y no cometer errores.

Los **Censos Ganaderos** recogen información anual sobre el número de ejemplares de ganado bovino, ovino, porcino, caprino y equino, así como datos relativos a cunicultura. Las **Producciones Ganaderas** dan información sobre la producción anual de carne, leche, huevos, lana, miel y cera.

En la misma línea que las cuentas satélite, se elabora la actividad **Macromagnitudes Agrarias**, a través de esta actividad es posible conocer la estimación de la renta agraria de Andalucía y del resto de macromagnitudes agrarias, alcanzando una desagregación detallada por tipos de productos.



En el sector industrial hay dos grandes encuestas: la **Encuesta Industrial Anual de Empresas**, que proporciona información estadística sobre características de las empresas industriales en general y variables económicas relevantes, por grupos y sectores de actividad; y la **Encuesta Industrial Anual de Productos**, que ofrece información sobre un conjunto de productos industriales que cubren una parte importante del sector industrial andaluz, comparándose con los datos nacionales en cantidad y precio, individualmente para cada producto.

La estadística coyuntural de referencia en el sector industrial es el **Índice de Producción Industrial de Andalucía**. Al tratarse de un índice, no da valores absolutos de la producción, sino que mide la oferta de bienes producidos mensualmente por la industria andaluza desde un punto de vista relativo, indicando la evolución mensual que experimenta la parte del Valor Añadido Bruto (VAB) que tiene su origen en el sector industrial con respecto a un período anterior denominado período base.

Unos índices muy similares se aplican en la medición de la actividad comercial: el **Índice de Comercio al por Menor de Andalucía**, donde se mide la evolución mensual de la actividad del comercio al por menor mediante el seguimiento del volumen de ventas y empleo en este tipo de establecimientos; y el **Índice de Ventas en Grandes Superficies de Andalucía**, indicador de carácter también mensual que permite medir la variación experimentada en las ventas de las grandes superficies comerciales.



La información relativa al sector exterior, importaciones y exportaciones, la podemos encontrar en la **Estadística de Intercambios de Bienes entre Estados de la Unión Europea y Comercio Extracomunitario**. El nivel de detalle es muy alto, permite conocer qué productos se importan o exportan, su valor, e incluso cuales son los países de origen o destino de dichos productos.

El turismo es uno de los pilares fundamentales de la economía andaluza y nacional, por tanto, son muchos los esfuerzos que se hacen por saber lo máximo posible sobre su evolución y resultados. El IECA elabora trimestralmente la **Encuesta de Coyuntura Turística de Andalucía**, que busca el conocimiento de la demanda turística que se genera en Andalucía, fundamentalmente en lo que se refiere a número, distribución y características de los turistas que recibe Andalucía, el gasto que realizan, sus

motivaciones para viajar a nuestra comunidad y su opinión sobre la oferta turística y los servicios recibidos durante su estancia.



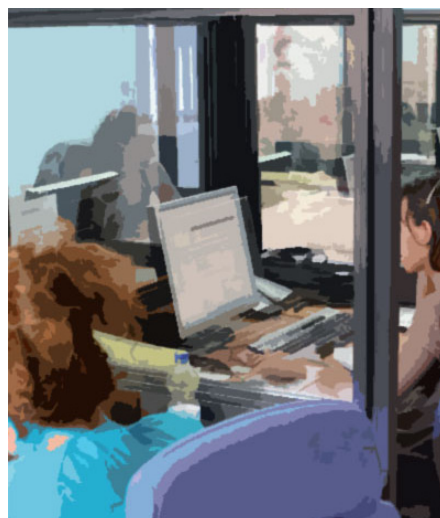
La **Encuesta de Ocupación en Campings** y la **Encuesta de Ocupación Hotelera** contabilizan viajeros, pernoctaciones, grado de ocupación, estancia media y empleo en campings y establecimientos hoteleros de Andalucía, respectivamente.

Algunas actividades estadísticas acerca del turismo se enfocan sobre determinados aspectos. La **Encuesta a los Segmentos Turísticos** investiga los grupos de turistas que responden a una misma motivación con el objetivo de adaptar mejor la oferta y las políticas turísticas. Se puede encontrar información relativa a turismo de reuniones, de camping, de líneas de bajo coste, salud y belleza, turismo náutico, de golf, de sol y playa, de flamenco, cultural, rural, de ciudad, de litoral o de interior. En esta línea también se elabora el **Turismo de Eventos**, donde se recoge información de turismo relacionado con eventos como el Gran Premio de Motociclismo de Jerez, torneos de golf y tenis o la Bienal de Flamenco.

En lo que concierne a la actividad empresarial, las actividades de mayor seguimiento por parte de los usuarios son los **Indicadores de Confianza Empresarial de Andalucía** y la **Estadística sobre Sociedades Mercantiles de Andalucía**. La primera se crea con el objetivo de conocer la percepción de los empresarios sobre la situación actual de la economía andaluza y sus perspectivas a corto plazo. Y la Estadística sobre Sociedades Mercantiles ofrece información mensual y anual sobre las sociedades mercantiles constituidas, así como de las sociedades que amplían y reducen capital, desembolsan dividendos pasivos, que presentan concurso de acreedores, sociedades disueltas y extinguidas, transformaciones de sociedades, escisiones y fusiones.

Por otra parte, la **Demografía Empresarial de Andalucía** proporciona información sobre la evolución de los establecimientos y empresas con actividad económica en Andalucía, y realiza un análisis detallado de los procesos de creación y desaparición de centros de producción de bienes y servicios.

Podemos destacar una última estadística relacionada con la actividad empresarial, el **Sistema de Indicadores de Competitividad e Iniciativa Empresarial en Andalucía**, formado por un conjunto de indicadores macroeconómicos y microeconómicos que permiten evaluar el nivel de





competitividad de Andalucía y sus factores condicionantes, con especial énfasis en la iniciativa empresarial.

En relación a infraestructura y transporte, tenemos la **Estadística de Inspección Técnica de Vehículos de Andalucía** donde se da a conocer cuál es la situación del parque de automóviles de Andalucía y las condiciones de seguridad de los distintos sistemas mecánicos y componentes de los vehículos; o la **Estadística de la Agencia Pública de Puertos de Andalucía**, donde se ofrecen datos estadísticos mensuales de pesca fresca, avituallamientos de hielo y combustible, tráfico comercial de buques mercantes y de pasajeros y ocupación de embarcaciones en puertos deportivos.

Resulta difícil destacar alguna estadística sobre educación, ya que entre todas abarcan todos los aspectos que resultan de interés tanto para la educación universitaria como en niveles inferiores, ya sea en relación con el alumnado, profesorado, recursos, resultados, becas y ayudas, implantación de las tecnologías en las aulas,... Por su novedad y al tratarse de una actividad de investigación especial y puntual, se puede resaltar la **Encuesta Social 2010. Educación y Hogares en Andalucía**, dirigida al conjunto de viviendas familiares andaluzas con menores nacidos en 1994 y en 1998, con el objetivo de encontrar los factores que influyen en su rendimiento escolar. Para ello se realizaron entrevistas a padres e hijos. Los resultados ofrecen información tanto de viviendas como de menores, presentándose de forma independiente para cada una de las cohortes, y en cuanto a: las principales características sociodemográficas de la población de estudio, actitudes y prácticas educativas en el hogar, relación de los padres con el sistema educativo y con el centro al que asisten sus hijos, actitudes y opiniones de los hijos sobre su día a día en la escuela, y las relaciones y actividades sociales que trascienden las situaciones del ámbito familiar y escolar.

En el mercado de trabajo, la actividad más demandada con diferencia es la **Encuesta de Población Activa**. El IECA realiza una explotación específica y más detallada para Andalucía de la Encuesta de Población Activa que realiza el INE. En la unidad siguiente se verá en profundidad. En **El Mercado de Trabajo en Andalucía. Datos Estructurales** se sintetiza información de muchas fuentes, estructurada en los capítulos: población, actividad, empleo, duración del trabajo, paro, salarios y coste del trabajo, accidentes,

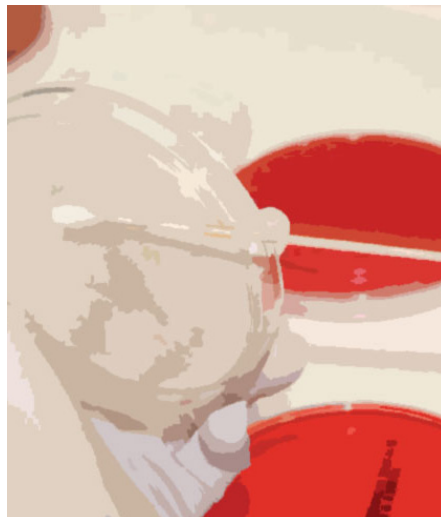


conflictos y convenios, situación laboral en los hogares, flujos del mercado de trabajo, y jubilación. También podemos acudir al **Cuaderno de Estadísticas Socio-Laborales**, donde encontraremos datos relativos a convenios colectivos, conflictos laborales, expedientes sancionadores y de regulación de empleo, accidentes de trabajo y enfermedades profesionales. Para consultar la situación de las personas con discapacidad en relación al mercado laboral disponemos de las actividades **Empleo de las Personas con Discapacidad y Demanda de Empleo y Contratos Registrados a Personas con Discapacidad en Andalucía**.

## Tipos de información estadística

En el campo de la salud, la **Memoria Estadística de la Consejería de Salud** aúna datos relativos a demografía, morbilidad, mortalidad, recursos, asistencia sanitaria, programas de salud y garantías de derechos.

Para información más específica disponemos de, por ejemplo, la **Estadística de Actuaciones en Materia de Consumo**, con datos sobre reclamaciones por sectores de actividad, número de actuaciones inspectoras y sancionadoras, grupos de productos en la red de alerta, solicitudes de arbitraje por sectores de actividad, y subvenciones; la **Estadística de Enfermedades de Declaración Obligatoria en Andalucía**, que informa sobre su número para el total de Andalucía, por provincia, por distritos sanitarios y por enfermedad, los casos de la semana, de las cuatro semanas anteriores y las 52 anteriores; la **Estadística de Interrupción Voluntaria del Embarazo en Andalucía**, con el objetivo de identificar y describir el perfil demográfico y social de las andaluzas que recurren a la IVE y las áreas geográficas de mayor demanda; o la **Estadística sobre Admisiones a Tratamiento del Plan Andaluz sobre Drogas**, que desagrega las admisiones por tipo de sustancia o patología y define el perfil de las personas admitidas.



En cultura se distinguen la **Estadística de Archivos de Andalucía**, que proporciona información referente a ingresos de documentos, préstamos y consultas en los archivos incluidos en el Sistema Andaluz de Archivos; la **Estadística de Bibliotecas Públicas de Andalucía**, que suministra información sobre la población usuaria y el uso que hace de las bibliotecas públicas; la **Estadística de Museos Públicos de Andalucía**, que permite conocer el funcionamiento de los museos y la evolución de sus visitantes; la **Estadística de Patrimonio Histórico de Andalucía**, que ofrece información sobre el



volumen de bienes muebles e inmuebles integrantes del patrimonio histórico de Andalucía; la **Estadística de Producción Editorial de Andalucía**, mediante la que se puede conocer el volumen de producción de la industria editorial de Andalucía, desagregada en documentos textuales, gráficos, sonoros, audiovisuales y electrónicos, y publicaciones mixtas; o la **Estadística de la Red de Espacios Culturales de Andalucía**, que recoge el número de visitas recibidas, el perfil de los visitantes, el tipo de visita y su distribución semanal, y el número de actividades culturales realizadas y asistentes.

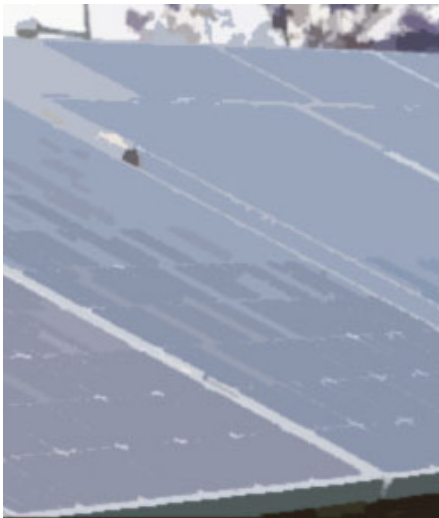
La actividad estadística con mayor demanda de todas las que ofrece el IECA, es el **Índice de Precios de Consumo**. Mide la evolución del nivel de precios de los bienes y servicios de consumo adquiridos por los hogares residentes en Andalucía y España. Este indicador es elaborado por el INE y sus aplicaciones son numerosas y de gran

importancia en el ámbito socioeconómico: medida de la inflación, revisión de los contratos de arrendamiento de inmuebles, referencia en la negociación salarial, fijación de las pensiones, actualización de las primas de seguros y otros tipos de contrato, deflactor en la Contabilidad Nacional,...

En cuanto a la medición de las condiciones de vida, destacan la **Encuesta de Presupuestos Familiares**, sobre la naturaleza y destino de los gastos de consumo de las familias y características relativas a las condiciones de vida de los hogares; y la **Encuesta de Condiciones de Vida**, donde se presenta información relativa a la renta, el nivel y composición de la pobreza, vivienda, condiciones de vida, enseñanza y formación, y cuidado de menores.



Por su magnitud e importancia en su momento, citamos la Encuesta de Redes Familiares que realizó el IECA durante el año 2005 y que dio lugar a la actividad **Dependencia y Solidaridad en las Redes Familiares**. Ofrece datos sobre los parentescos, el tamaño y características sociodemográficas de las redes familiares, las relaciones en las mismas, la necesidad de ayudas y cuidados, y sobre los cuidadores y cuidadoras.



En I+D+i y Sociedad de la información se proporciona información sobre el proceso de innovación tecnológica, el entorno económico en el área de las nuevas tecnologías, la penetración de las nuevas tecnologías en la sociedad, y los recursos económicos y humanos destinados a la ciencia, la investigación y el desarrollo.

Esto se hace a través de varias encuestas: la **Encuesta sobre Equipamiento y Uso de Tecnologías de la Información y Comunicación en los Hogares** muestra una serie de indicadores sobre televisión, equipamiento y acceso informático, acceso a Internet, fax, vídeo, DVD, equipos musicales, radio y teléfono fijo o móvil, distinguiendo en el uso entre población adulta y niños; la **Encuesta sobre el Uso de TIC y Comercio Electrónico en las Empresas** ofrece información sobre su uso por sectores, tipo de actividad y tamaño de la empresa; la **Encuesta sobre Innovación en las Empresas** analiza información directa sobre el proceso de innovación tecnológica en las empresas, elaborando indicadores que permiten conocer los distintos aspectos del proceso (impacto económico, actividades innovadoras, coste,...); y la **Estadística sobre Actividades de I+D** mide el esfuerzo en este tipo de actividades a través del estudio de los recursos económicos y humanos destinados a investigación por todos los sectores económicos.