



6.

La ciudad y sus habitantes

## La ciudad y sus habitantes

Las ciudades son algo más que edificios, manzanas, calles, avenidas, plazas y equipamientos, también son las personas que las habitan y que con sus actividades dan sentido y razón de ser a todos los elementos estructurales que la componen. Los seres humanos con nuestra forma de pensar, sentir, actuar, hablar, querer o expresar creamos cultura. Este conjunto de valores, creencias y costumbres determina unos modos de comportamiento y de interacción en el medio. Por tanto, no es posible comprender ni explicar el medio urbano en su integridad sin conocer las costumbres y tradiciones que caracterizan a sus habitantes.

Pero las tradiciones y costumbres cambian con el paso del tiempo debido a la incorporación de las nuevas experiencias y conocimientos de la sociedad, las necesidades de adaptación al medio y la influencia de otros grupos sociales. Estos cambios han operado con el tiempo importantes transformaciones en la manera de ocupar el territorio. Así, a lo largo de la Historia, la población ha vivido principalmente en medios rurales, sin embargo en los dos últimos siglos ha crecido la población de las ciudades muy rápidamente, de manera que podemos afirmar que las sociedades actuales son fundamentalmente urbanas. Este paulatino crecimiento de la población urbana conforma ciudades cada vez más grandes, urbanizadas y, por tanto, complejas.



## La consideración de ciudad por el número de habitantes genera controversia

Es difícil conformar y precisar una definición de ciudad que incluya todos los aspectos y variables que intervienen en este fenómeno complejo. La aproximación, aparentemente más simple, es la que establece un determinado número de habitantes. Según el Congreso Internacional de Estadísticas, esta cifra se estima en 2.000 habitantes. Sin embargo, este umbral estadístico no es único, sino que varía de acuerdo a diversos factores, situaciones, criterios o realidades, e incluso, de acuerdo a diversos momentos históricos.

En cualquier caso, atendiendo sólo a cuantificaciones demográficas no existe unanimidad de criterios a nivel administrativo. Mientras en España se considera ciudad a los municipios o localidades que tienen más de 10.000 habitantes, en otros países se aplican cifras muy diferentes. Así, por ejemplo, para Islandia, y los países nórdicos el mínimo se establece entre los 200 y 300 habitantes; para Canadá y Escocia en 1.000; para

Francia, Argentina, Portugal y Holanda en 2.000, para EEUU en 2.500; para Bélgica y Australia en 5.000; para Rusia en 12.000; y para Japón se establece en los 30.000 habitantes. Unificar criterios en este sentido es realmente difícil, ya que la consideración de ciudad trae consigo una serie de consecuencias administrativas importantes, como por ejemplo la dotación de determinados servicios, y, por tanto, está sujeta a consideraciones políticas.

En cualquier caso, la simplificación del concepto de ciudad es objeto de cuestionamientos por la importancia asignada al número de habitantes, dejando de lado otros aspectos funcionales, estructurales, económicos, sociales y culturales que tienen tanta o más relevancia que los meramente numéricos.

## No todas las ciudades crecen en población de la misma manera

El crecimiento espectacular de las ciudades en los países desarrollados se produjo como consecuencia del fenómeno de la industrialización ocurrido en los siglos XIX y XX. La demanda de mano de obra para satisfacer la actividad industrial y el sector servicios así como la mecanización del campo, provocaron un fuerte movimiento migratorio desde los asentamientos rurales a las ciudades. Hoy este crecimiento es más lento en esta parte del mundo y apenas existe migración interior, sin embargo se ha producido un aumento considerable de la inmigración exterior o extranjera.

Las circunstancias son bien diferentes en los países poco desarrollados. La urbanización es mucho más rápida y la migración desde el campo a la ciudad es muy activa, si bien en estos casos no se debe tanto a un proceso de industrialización sino a la extrema pobreza que existe en los asentamientos rurales. Por tanto, el crecimiento de las ciudades es descontrolado y problemático (chabolismo, marginación, economía sumergida, explotación, delincuencia, insatisfacción, etc.) ya que no va aparejado a una demanda real de mano de obra.



## Factores diversos intervienen en el crecimiento de la población.

En principio, el crecimiento de la población viene determinado por el número de nacimientos y muertes en un lugar y tiempo determinados. En los estudios demográficos se utilizan los conceptos de **tasa de natalidad** (número de nacidos en un año dividido por la población total y multiplicado por mil) y **tasa de mortalidad** (número de fallecidos en un año dividido por la población total y multiplicado por mil), de manera que la diferencia entre ambos indicadores da como resultado el **crecimiento natural o vegetativo** de la población. Cuando la tasa de natalidad es mayor la población crece y en caso contrario la población desciende.

$$\text{Crecimiento vegetativo} = \frac{\text{nº de nacidos} - \text{nº de fallecidos}}{\text{nº de habitantes}} \times 1.000$$

Sin embargo, para calcular el **crecimiento real** de la población hay que tener en cuenta el factor de la **migración** que suma o resta efectivos al crecimiento natural. Se habla de **emigración** cuando la población se va de un determinado lugar y de **inmigración** cuando llega.

$$\text{Crecimiento real} = \frac{\text{nº nacidos} + \text{nº inmigrantes} - \text{nº fallecidos} - \text{nº emigrantes}}{\text{nº de habitantes}} \times 1.000$$





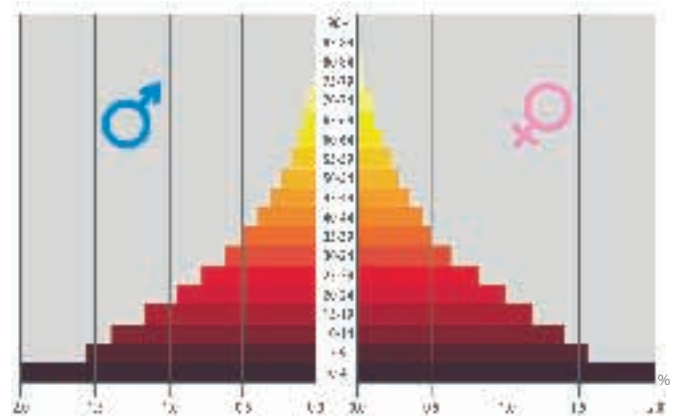
## La población se estructura por edad, sexo y actividad económica

Determinar la estructura de la población de un lugar y momento determinado implica conocer su composición y para ello es necesario saber, entre otras cosas, la edad y el sexo. Los datos relativos a la edad se suelen presentar en porcentajes diferenciados según distintos tramos de edad (niños, jóvenes, adultos y ancianos). En el caso del sexo, se diferencia entre mujeres y hombres según su número total o porcentaje.

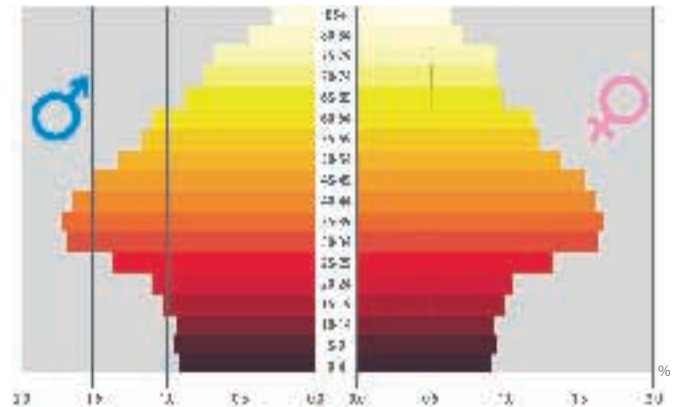
Para representar la estructura de la población se utiliza el instrumento gráfico de la **pirámide de población**. Ésta pone en relación los datos de edad y sexo, por lo que permite analizar de manera sencilla la situación demográfica de un determinado territorio.

Pero la población, independientemente de su edad o sexo, se puede estructurar en función de aspectos económicos como el tipo de actividad que desarrolla. Para esta variable se establece una primera agrupación entre la población activa, o en edad de trabajar, e inactiva en la que se incluyen niños, jóvenes y ancianos. Después, dentro del primer grupo se clasifica la población según el sector de actividad al que se dedica: Sector Primario (agricultura, ganadería y pesca), Sector Secundario (industria y construcción) y Sector Terciario (servicios)

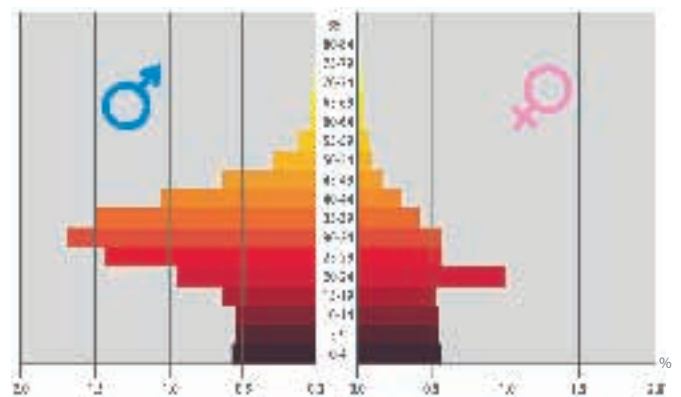
Conocer todos estos datos y, en consecuencia, la estructura de la población, es importante en el ámbito político para planificar y tomar decisiones y medidas que inciden en el campo laboral, educativo, asistencial o urbanístico.



Pirámide de población en rápido crecimiento.



Pirámide de población en fase de envejecimiento. España.



Pirámide de población descompensada (fuerte inmigración)

## La población andaluza se reparte por el territorio de manera desigual

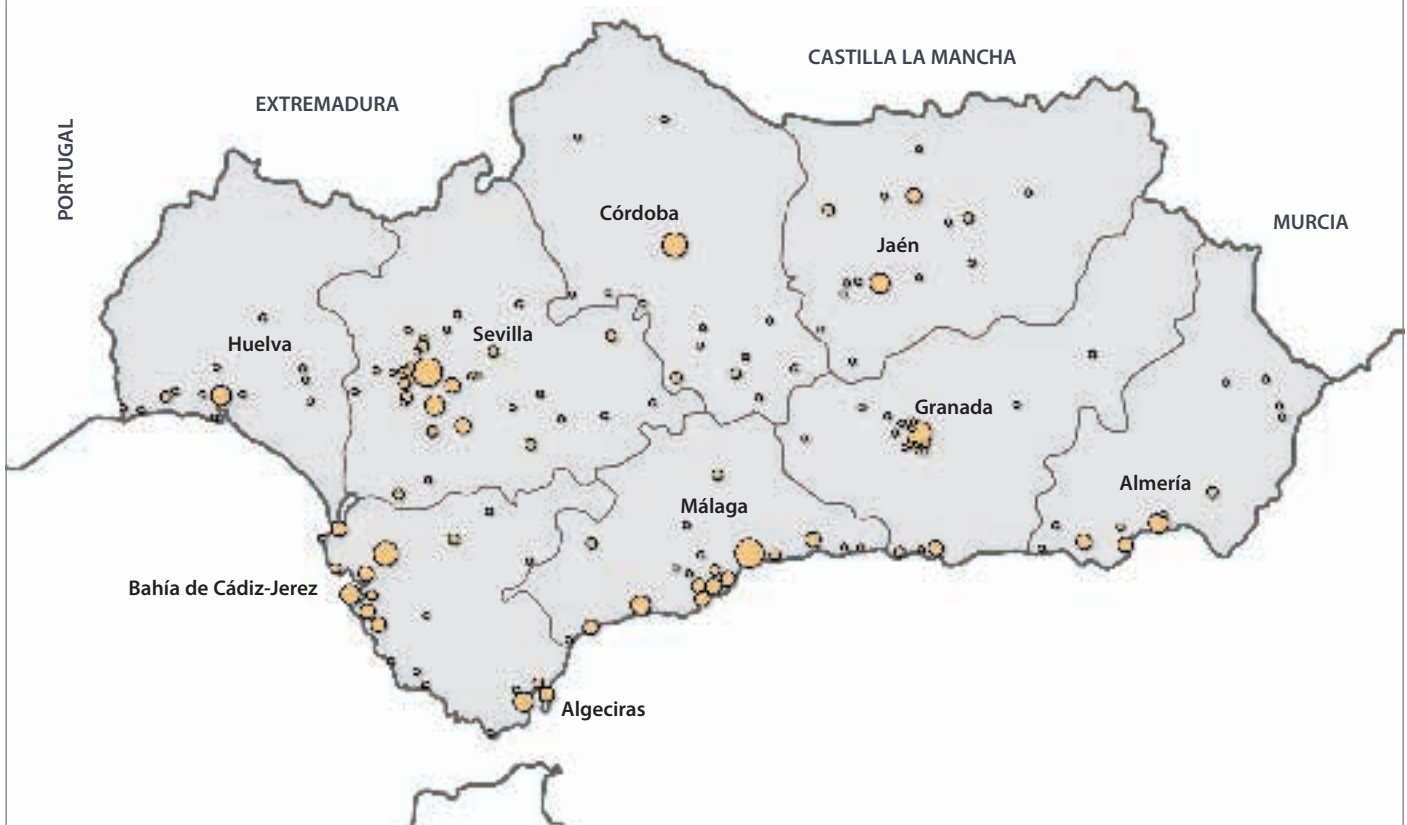
Analizando cómo se distribuye la población en el territorio andaluz se observa que no hay homogeneidad. Existen zonas con un poblamiento más denso y concentrado en el centro, principalmente en las campiñas, la vega del Guadalquivir, las grandes hoyas (Guadix y Baza) y las altiplanicies (Antequera y

Granada), así como en el litoral. Por el contrario, en Sierra Morena, la densidad de población es baja. Entre medias, las sierras mediterráneas (Sistema Penibético) están salpicadas de numerosos núcleos de población en valles y laderas pero existe una baja densidad de población global.

## Andalucía es un país de ciudades

La región andaluza se caracteriza por tener una cultura urbana desde muy temprano. A lo largo de la historia ha contado con un intenso proceso de urbanización que se ha prolongado hasta nuestros días. Ya en época romana se sentaron las bases de un territorio ordenado y organizado en torno a dos importantes vías de urbanización, la Augusta y la de la Costa. Después, durante el periodo de al-Andalus, se produce un gran crecimiento urbano hasta completar la red urbana más amplia y densa de toda Europa. Desde entonces permanecen algunas grandes ciudades que, en un momento u otro, alcanzaron un rango urbano relevante a escala global, continental o peninsular (Cádiz, Córdoba, Sevilla, Granada o Málaga).

Más allá de las grandes metrópolis, el fenómeno urbano que más distingue a Andalucía es la existencia de muchas ciudades medias y pequeñas. Éstas conforman una densa trama de agrocidades que viven fundamentalmente del campo o de la industria agropecuaria. Al menos 150 localidades tienen la consideración de ciudad por sobrepasar los 10.000 habitantes, además núcleos de más de 5.000 habitantes se reparten por todo el territorio andaluz equilibrando la región en su destacado papel de engarce entre las grandes ciudades y el espacio rural. Esta estructura territorial, que se ha venido forjando a lo largo de la historia y que diferencia e identifica a la región andaluza, queda patente en el enunciado "Andalucía es un país de ciudades" acuñado por el historiador Antonio Domínguez Ortiz.



Núcleos de población andaluces con de más de 10.000 habitantes.

# Objetivos



## Primaria

Entender que las personas dan sentido a las ciudades.

Reconocer las costumbres de la ciudadanía.

Entender que las costumbres cambian con el tiempo.

Comprender que la población de la ciudad varía con el tiempo.

Comprender que las poblaciones son diferentes en cuanto a número, sexo y edad.

Aprender a calcular las tasas de mortalidad y natalidad.

Conocer distintas actividades económicas a las que se dedica la población y su distribución espacial.



## Secundaria

Entender que las personas dan sentido a las ciudades.

Analizar y reconocer las costumbres de la ciudadanía.

Entender que las costumbres cambian con el tiempo.

Comprender cómo evoluciona la población de la ciudad.

Identificar algunas causas que determinan la distribución de la población.

Interpretar mapas temáticos de población.

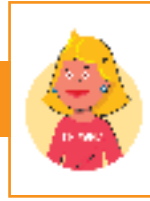
Aprender a relacionar los datos de población y calcular las tasas de mortalidad y natalidad, así como los crecimientos vegetativo y real.

Descubrir cómo es la estructura de la población del municipio.

Identificar los distintos sectores económicos de la ciudad y conocer su distribución.



## ¿Qué quedaría sin nosotros?



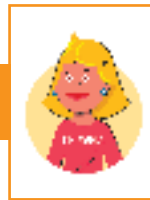
Proponed un pequeño ejercicio de imaginación partiendo de una situación hipotética en la que todas las personas de la ciudad son abducidas por seres de otro planeta. La ciudad se quedaría totalmente vacía de personas pero ¿qué cosas desaparecerían de la ciudad?, ¿qué cosas permanecerían?, ¿qué nuevas cosas aparecerían?

Dinamizad una puesta en común en la que se den respuesta a estas tres preguntas y anotad en la pizarra las diferentes ocurrencias; por ejemplo:

- Cosas que desaparecen: actividad económica, tertulias, fiestas, espectáculos, deportes, música, cultura, voces, palabras, movimiento de vehículos, ruidos, humos, nuevas construcciones, emociones, sentimientos,...

- Cosas que permanecerían: sol, viento, lluvia, edificios, plantas, suelo, ríos, calles, objetos,...
- Cosas nuevas que aparecerían: otras plantas, otros animales, nuevos sonidos de la naturaleza,...
- Finalmente, concluid con una reflexión sobre la inherente vinculación de las ciudades a las personas que las habitan con sus costumbres y sus tradiciones.

## Cuestión de costumbres



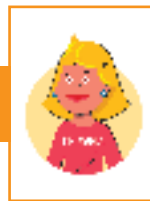
Proponed al alumnado que averigüe algunos aspectos de las costumbres y tradiciones de su ciudad. Para ello, deberán entrevistar a dos personas adultas de su familia, haciéndoles las siguientes preguntas:

- ¿A qué dedicas tu tiempo libre?
- ¿A qué dedicas tus vacaciones?
- ¿Participas en las fiestas de la ciudad?, ¿en cuáles?
- ¿Qué costumbres de tu ciudad te gustan más?, ¿y cuáles menos?

Una vez en el aula, dividid al alumnado en grupos de 4 ó 5 personas para analizar las respuestas obtenidas en sus encuestas. Para cada pregunta se establecerán grupos de respuestas similares y se calcularán los porcentajes de cada uno de ellos.

Después, dinamizad una puesta en común anotando en la pizarra aquellos aspectos más significativos y plantead una reflexión sobre si las costumbres detectadas son o no variables en el tiempo.

## ¿Y de población cómo andamos?



Para realizar esta actividad será necesario disponer de cifras sobre el número de habitantes de los municipios de la provincia en distintos años. Estos datos se pueden descargar e imprimir desde el sitio web del Instituto de Estadística y Cartografía de Andalucía en el apartado de Población, en el Padrón municipal de habitantes.

Organizad al alumnado en parejas y asignad a cada una el nombre de un municipio de la provincia, incluyendo el propio. Entregad a cada pareja una copia de los datos de población de la provincia de un determinado año para que tomen nota del número de habitantes del municipio que les corresponde y de la fecha. A continuación, solicited que intercambien los lista-

dos y realicen el mismo procedimiento, y así sucesivamente hasta que todos los listados sean consultados por todas las parejas.

Una vez que las parejas recopilen todos los datos y los ordenen por fechas deberán analizar cómo se ha comportado la población a lo largo de los años: ¿ha crecido, ha decrecido o se ha estancado?, ¿en qué años ha habido picos de crecimiento o decrecimiento?, ¿qué causas pueden explicar dicha evolución?, etc.

Para terminar, plantead una puesta en común para reforzar la idea de que la población cambia con el tiempo y que existen causas diversas (económicas, sociales, políticas, sanitarias, etc.) que determinan dicha evolución.

## La población en los mapas



Formad grupos de 4 ó 5 personas y entregad a cada uno de ellos mapas de Andalucía de la evolución de la población y de la evolución de la población activa por sectores económicos. Éstos se pueden obtener del Atlas de la Historia del Territorio de Andalucía en el capítulo 2, "Demografía Histórica" (ver Fuentes Cartográficas).

Solicitad que cada grupo analice y extraiga conclusiones sobre la información que se incluye en dichos mapas, planteándose cuestiones tales como: ¿qué poblaciones crecen y cuáles decrecen en la provincia?, ¿qué tipo de crecimiento o

decrecimiento tiene la ciudad?, ¿cuáles pueden ser las causas de este tipo de crecimiento?, ¿cómo se distribuye la población en Andalucía?, ¿cuál es el principal sector económico al que se dedicaba la población activa andaluza, a mediados del siglo pasado?, ¿y en la actualidad?, ¿a qué se debe este cambio?, etc.

A continuación, realizad una puesta en común en la que se recojan los aspectos más destacados de la distribución y evolución de la población en Andalucía, en general, y en la propia ciudad en particular.



## ¡Una de población a la tasa!



Antes de iniciar la actividad habrá que recopilar algunos datos de población anuales del municipio (cuanto más recientes mejor): número de habitantes, número de nacimientos, número de fallecimientos, número de emigrantes y número de inmigrantes. Todos ellos se pueden solicitar en el ayuntamiento o bien se pueden descargar desde el sitio web del Instituto de Estadística y Cartografía de Andalucía.

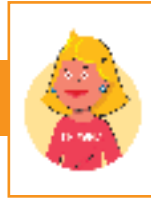
Iniciad la actividad explicando los conceptos de tasa de natalidad y mortalidad, el crecimiento vegetativo y el creci-

miento real. Escribid en la pizarra las fórmulas que permiten el cálculo de estas variables y los datos anuales de población del municipio recopilados.

Solicitad al alumnado que por parejas calculen las tasas de natalidad y mortalidad de su municipio, y averigüen cual es el crecimiento natural y real de la población. Después, plantead una puesta en común para comparar resultados y debatir sobre la forma de crecimiento de la población del municipio en cuestión.



## Mis vecinos en una pirámide



Pedid al alumnado que en sus casas, y con ayuda de sus padres, averigüen y anoten el número de personas de su edificio según su edad y sexo. Por lo que deberán rellenar la siguiente ficha:

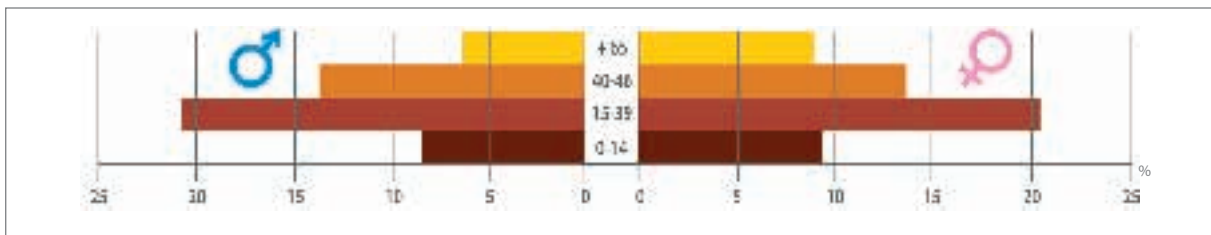
	Mujeres	Hombres	Total
0-14 años			
15-39 años			
40-64 años			
65 ó más años			
Total			

Ya en el aula, explicad que la población se puede estructurar según la edad y el sexo. Después, dibujad dos tablas como la anterior en la pizarra y rellenad las casillas de una de ellas con la suma de los datos correspondientes recogidos por el alumnado. A partir de esta tabla rellenad la otra pasando las cifras absolutas a porcentajes o valores relativos (multiplicar

por 100 y dividir por el total de personas de ambos sexos). A continuación, dibujad en la pizarra y explicad paso a paso como se construiría una pirámide de población:

- Dibujar un eje vertical doble y rotular los grupos de edad de abajo arriba y de menos a más.
- Dibujad un eje horizontal a la izquierda y otro a la derecha de cada eje vertical. Rotulad cada uno con los mismos valores de porcentaje pero en sentido opuesto, teniendo en cuenta el valor máximo a representar. En el eje horizontal de la izquierda se representarán los porcentajes correspondientes a la población masculina, y, en el de la derecha, los de la población femenina.

Una vez construida la pirámide de población abrid un debate sobre la interpretación de la gráfica y la información que se puede obtener al cruzar ambas variables de edad y sexo. Finalmente, comparad la gráfica realizada con otras pirámides de población de otros lugares con distinto nivel de desarrollo y obtened algunas conclusiones.



Pirámide de población

## Nuestra pirámide de población

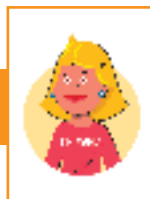


Para la realización de esta actividad será necesario disponer de los datos más actualizados del padrón del municipio por sexo y edad. Éstos datos se pueden obtener en el sitio web del Instituto de Estadística y Cartografía de Andalucía, en el apartado de Población, Padrón municipal de habitantes.

Como ayuda, también podéis consultar en las "pirámides municipales" del censo de población de todos los municipios andaluces.

Iniciad la actividad explicando cómo se construye una pirámide de población. Después organizad al alumnado por parejas, entregad a cada una los datos de población obtenidos previamente y solicitadles que elaboren la pirámide de población de su ciudad siguiendo las indicaciones dadas anteriormente. Una vez elaborados estos gráficos, organizad una puesta en común para comparar los resultados y obtener conclusiones sobre la composición y estructura de la población. Finalmente, comparad el dibujo de la pirámide de población de la ciudad con las de otros lugares del mundo más y menos desarrollados.

## ¿Estudias o trabajas?



Para esta actividad será necesario disponer de un plano de la ciudad colocado sobre un panel de corcho, agujas señalizadoras de tres colores y los datos del censo de población del municipio según la actividad económica (se pueden descargar desde la página web del Instituto de Estadística y Cartografía de Andalucía). Pedid al alumnado que en sus casas pregunten a sus padres cuál es su actividad profesional o laboral y dónde la realizan.

Una vez en clase colocad el plano de la ciudad sobre un lugar visible y asignad a cada color de las agujas señalizadoras un determinado sector productivo (primario, secundario o terciario). Después, explicad el concepto de población activa y solicited a cada persona que diga en qué trabajan sus padres y dónde lo hacen. En cada caso, colocad una aguja señalizadora del color y en el lugar correspondientes.

Teniendo como referencia este mapa, abrid un debate sobre la estructura de la población en función de la actividad que desarrolla (¿cuál es el sector productivo predominante?, ¿y cuál es el que menos población activa tiene?). Comparad los datos obtenidos en esta pequeña muestra con los correspondientes de la población total del municipio obtenidos del último censo de población. Incorporad también en el debate la variable espacial dando respuesta a cuestiones como ¿dónde se localizan las actividades en el territorio?, ¿existe algún patrón de distribución determinado?, ¿hay actividades que sólo se realizan en lugares concretos?

