



Población y poblamiento

[06]

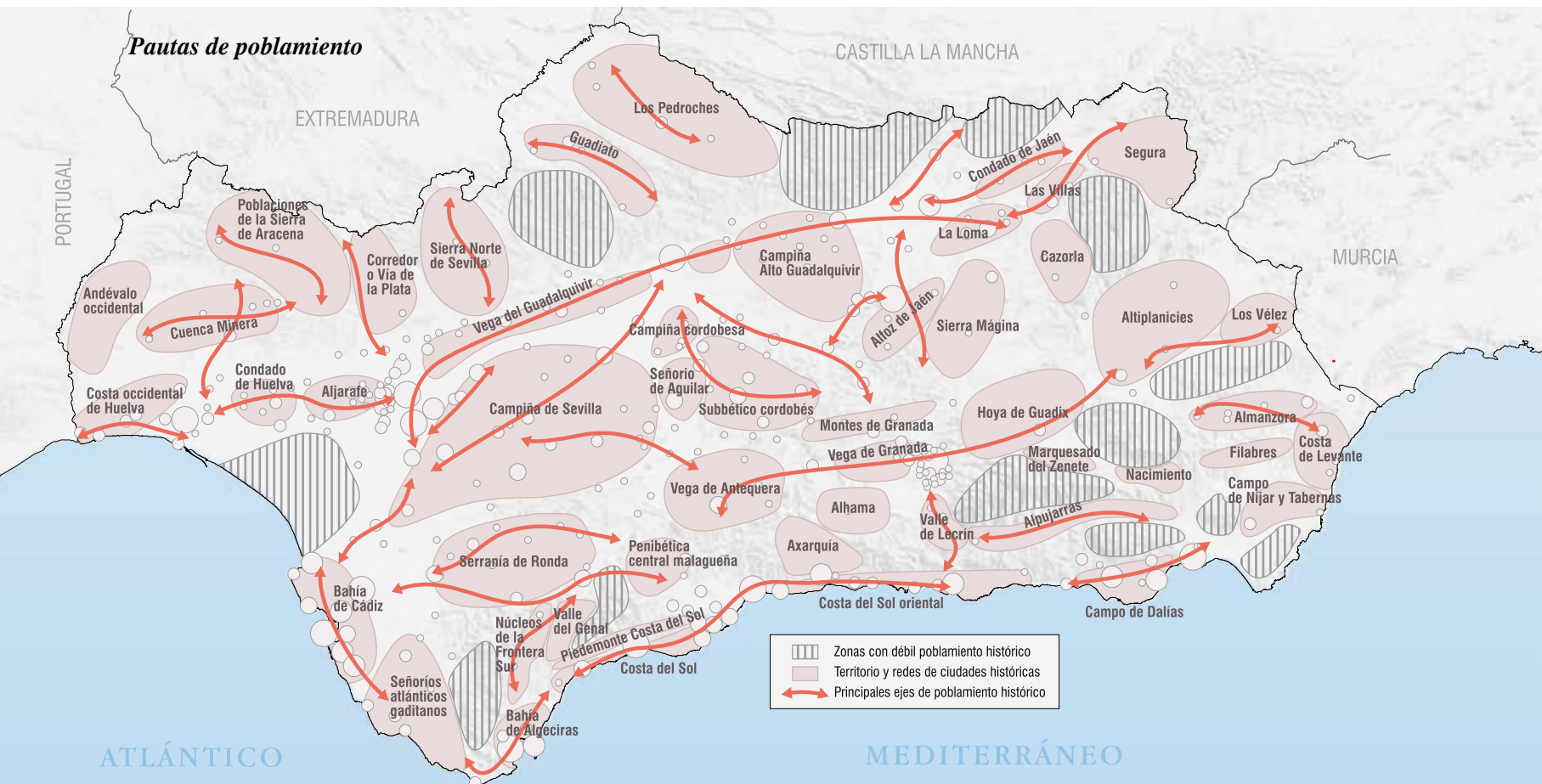
Desde épocas históricas determinadas áreas del territorio andaluz se mostraron propicias para los asentamientos humanos, principalmente las grandes llanuras cultivables, algunas riberas fluviales y el frente litoral.

Espacio humanizado desde antiguo, el actual territorio andaluz ha mantenido ciertas pautas de poblamiento de manera constante a lo largo de la historia: una banda serrana, al norte, de baja densidad humana; un gran ámbito central, coincidente con las campiñas y la vega del Guadalquivir, asiento de un poblamiento más denso y concentrado; unas características no muy diferentes del poblamiento de las Sierras Subbéticas, al menos en su sector central cordobés y jiennense, más al sur, las grandes hoyas y altiplanicies y sus centros urbanos históricos (Antequera,

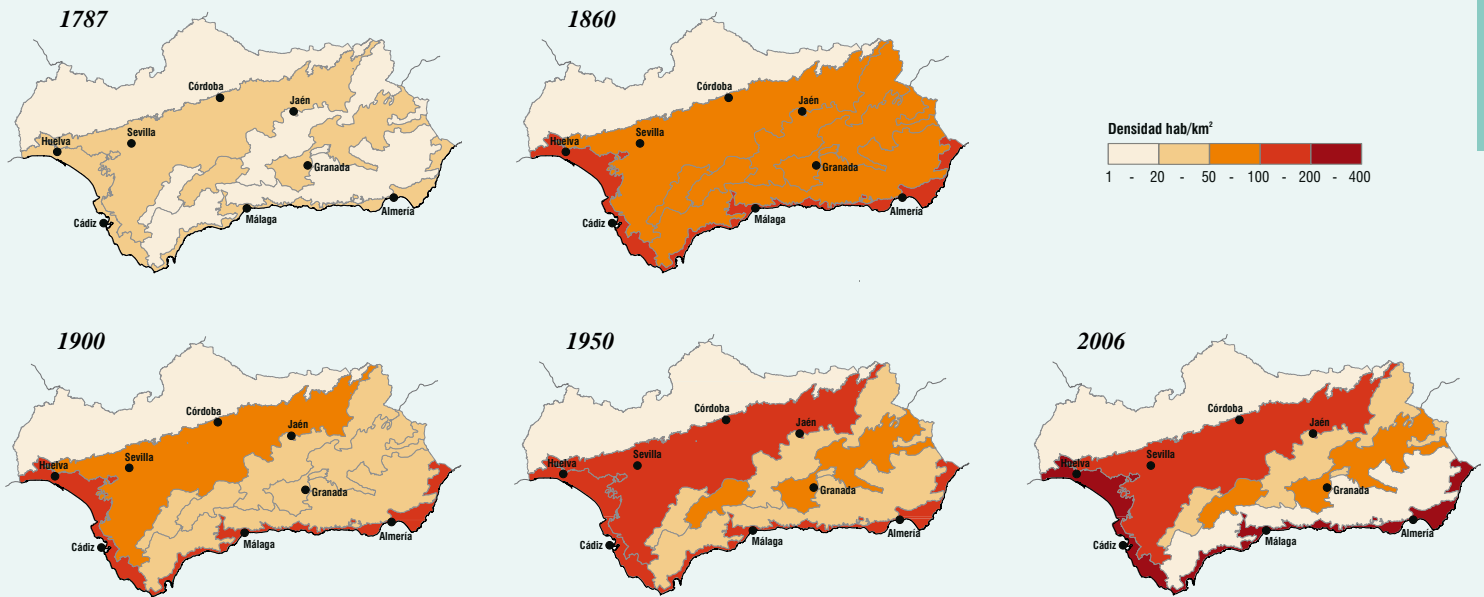
Granada, Guadix, Baza); tras ellas, el mundo penibético de montañas mediterráneas, con débiles densidades globales pero con numerosas redes de pequeños núcleos de población en valles y laderas; finalmente el frente litoral, desempeñando papeles cambiantes a lo largo de la historia, funcionando alternativamente como espacio de riesgo o de oportunidad para el asentamiento humano.

Las transformaciones sociales y económicas contemporáneas no han alterado esas pautas seculares, pero sí han intensificado al máximo los contrastes entre los di-

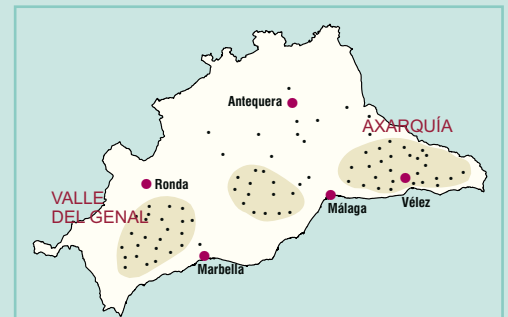
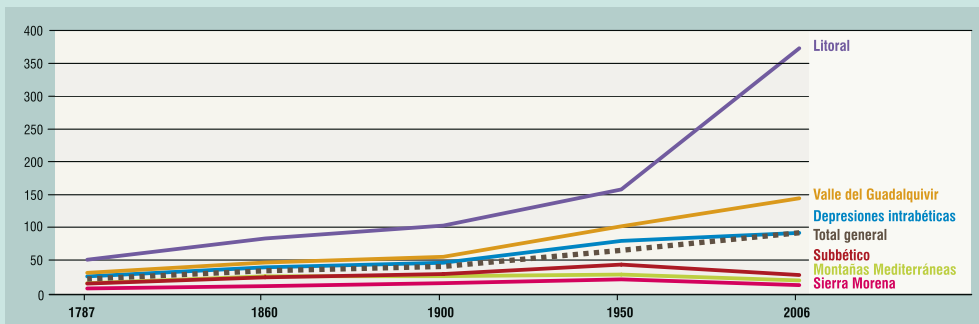
ferentes ámbitos de Andalucía. La crisis de la montaña, sobre todo a partir de los años sesenta del siglo XX, ha supuesto la intensificación del despoblamiento de los núcleos serranos, tanto de Sierra Morena como las Sierras Béticas. Por el contrario, el proceso de concentración de la población en las ciudades del Valle se ha acentuado. Pero, sin duda, la transformación más acusada de los últimos decenios es el desplazamiento hacia el litoral atlántico y mediterráneo de la población andaluza.



Densidades de población 1787-2006 por grandes áreas geográficas



Evolución de la densidad de población (hab/km²)



Poblaciones desaparecidas

Las pautas generales del poblamiento regional no pueden ocultar la diversidad de procesos comarcales o locales que han alterado profundamente el sistema de asentamientos de muchas zonas andaluzas. El esquema malagueño, que representa a los pueblos desaparecidos desde la Baja Edad Media (especialmente llamativos son los casos de las comarcas de la Axarquía o Valle del Genal), da una idea de la intensidad de las transformaciones de la ocupación humana del territorio observadas a menor escala (que más recientemente puede ejemplificarse en la drástica disminución del hábitat disperso tradicional).

Evolución de la población 1787-2006 por municipios

