



Historia geológica

[01]

El territorio que conocemos es el producto de una larga sucesión de acontecimientos registrados en distintos momentos de la escala geológica del tiempo. El solar es tan complejo como lo ha sido su génesis.

Las tres grandes unidades morfológicas que se suelen diferenciar en Andalucía (Sierra Morena, Depresión del Guadalquivir y Sierras Béticas) revelan con claridad las distintas etapas de su génesis y las profundas transformaciones que se produjeron en cada una de ellas.

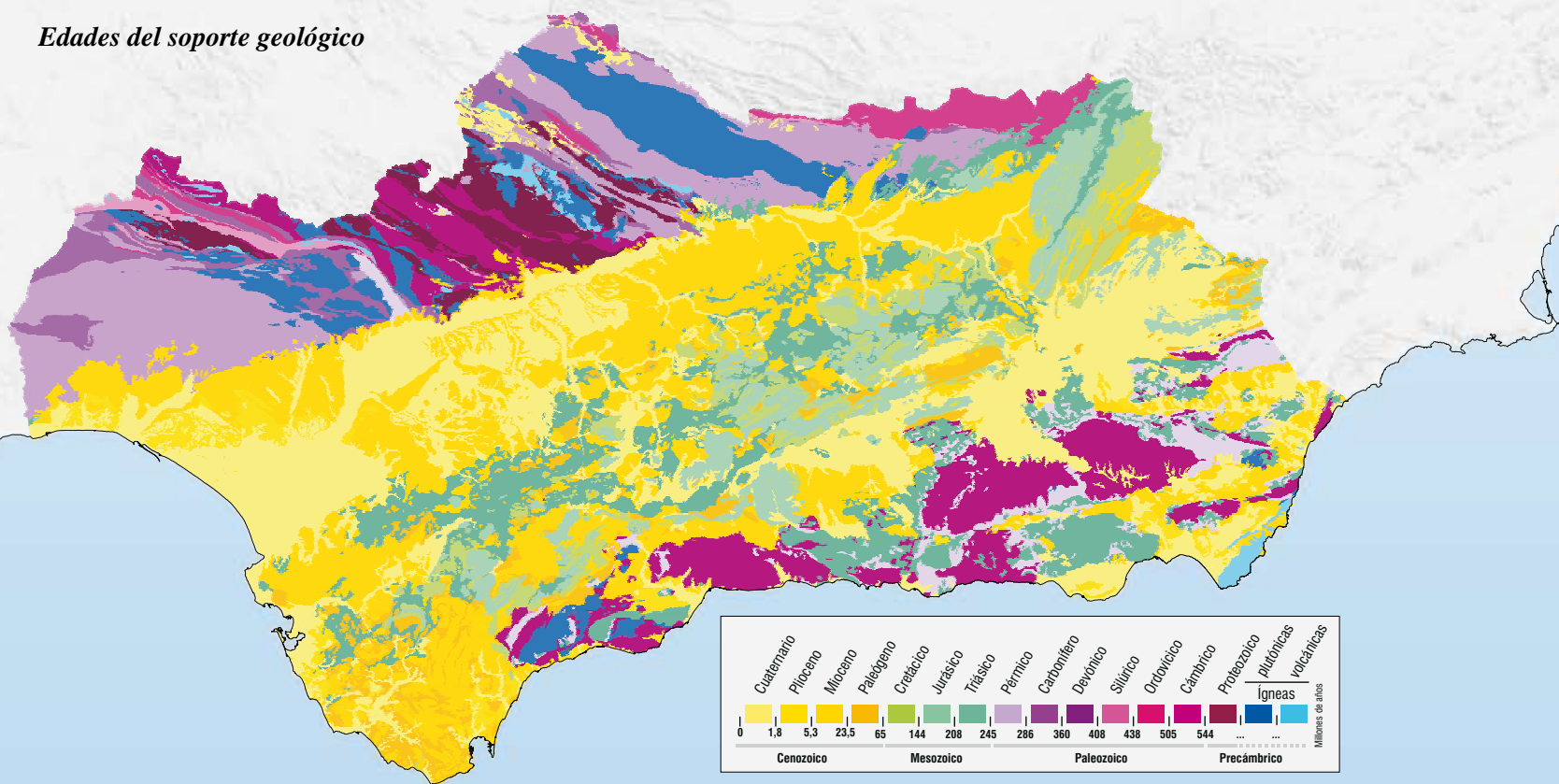
En Sierra Morena están los materiales geológicos de mayor antigüedad, ya que emergió en el Paleozoico Superior como zona extrema, o costera, del macizo que hoy conocemos como Meseta Ibérica. Posteriormente fue fracturada y levantada por

el empuje de orogenia alpina (hace unos 30 millones de años), la misma que hizo emerger los macizos calizos Béticos. Entre uno y otro bloque quedó un corredor marino por el que se comunicaba el océano y el naciente mar Mediterráneo, que progresivamente se cerró y colmató, dando lugar a la tercera macrounidad que es la Depresión del Guadalquivir.

La litología o tipos de rocas es también distinta en cada una de estas unidades. El Macizo Hespérico lo forman rocas ígneas y metamórficas; la Depresión del Guadal-

quivir rocas sedimentarias; mientras que las de las Cordilleras Béticas son sedimentarias, metamórficas e ígneas. El relieve es una expresión más de la historia geológica, estrechamente ligado a la procedencia de los materiales y los procesos orogénicos y erosivos. Así se explican las trazas enérgicas de las sierras del sur, las más jóvenes, que contrastan con las de Sierra Morena, ya desgastadas por el paso del tiempo y la perseverancia de los agentes erosivos. Y entre ambos sistemas montañosos, las llanuras de la amplia depresión del Guadalquivir.

Edades del soporte geológico



ATLÁNTICO

MEDITERRÁNEO

La génesis del solar



Hace unos 50 millones de años.



Hace unos 25 millones de años.

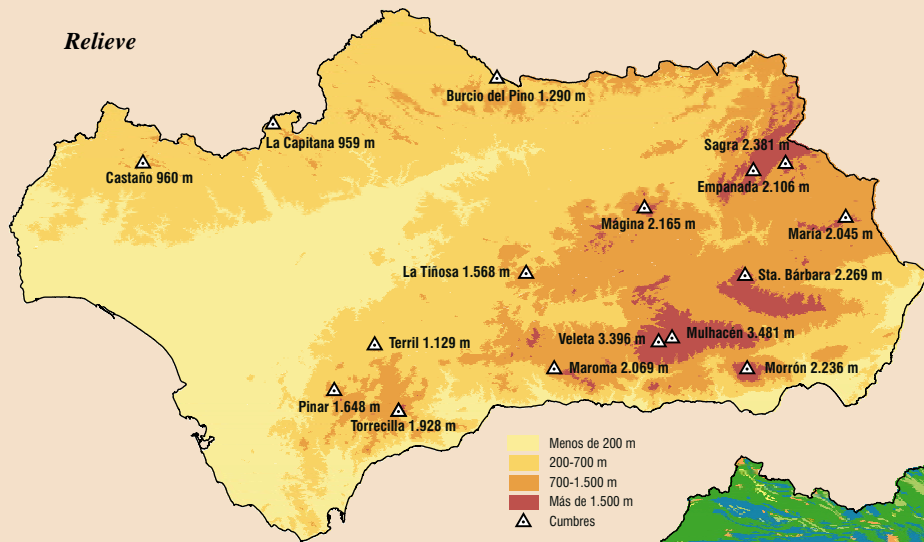


Hace unos 5,5 millones de años.

Antes de la orogenia alpina del Terciario, lo que hoy es territorio andaluz aún no había emergido, salvo Sierra Morena. Cuando se levantan los macizos béticos se estrecha la comunicación entre el Atlántico y el Mar de Thetis o antiguo Mediterráneo, hasta interrumpirse, lo que lo reduce a un mar de sedimentos y lagunas

hipersalinas. La quiebra del alto de Gibraltar, que origina una gran cascada, es el último acontecimiento trascendental en la formación geológica de Europa. Así, desde antes del Cuaternario el territorio andaluz presentaba ya en lo fundamental sus rasgos actuales.

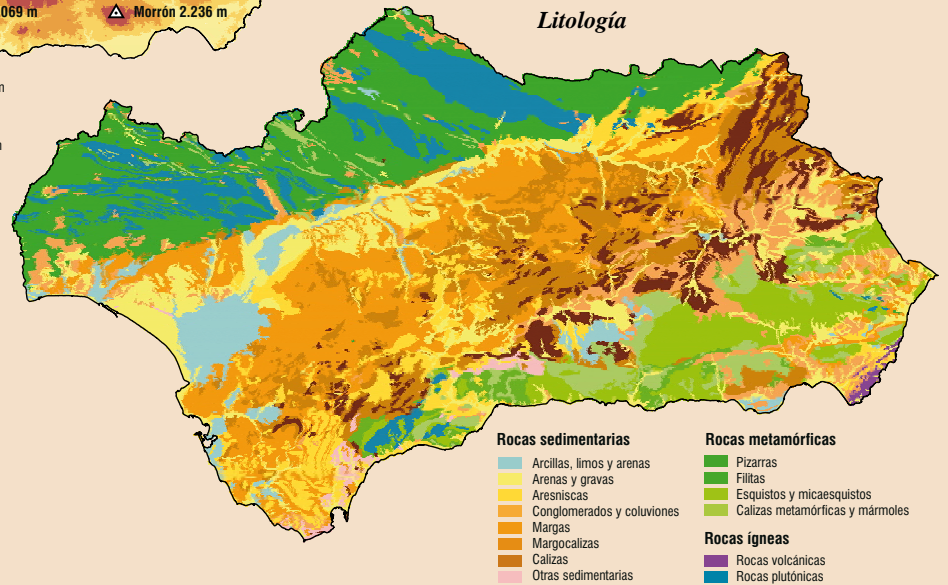
Relieve



La superficie

La historia humana se ha desarrollado en un escenario geológico que es esencialmente el mismo que hoy se mantiene. La superficie o corteza mineral es hoy prácticamente la misma que encontraron los primeros pobladores, aunque su aspecto haya cambiado radicalmente por las profundas transformaciones en la capa vegetal y en los suelos.

Litología



El Lacus Ligustinus 2.000 años atrás

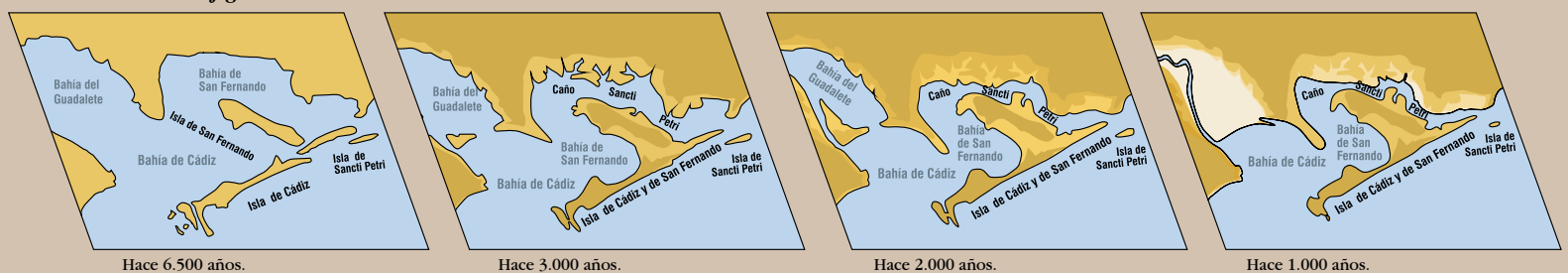


Representación del Lacus Ligustinus sobre el territorio actual.

Evolución del litoral

En los últimos seis millones de años impera una gran estabilidad geológica, quedando los ríos como principales modeladores del terreno. Su labor es especialmente visible en zonas del litoral y áreas deprimidas que han sido colmatadas con sus depósitos.

Proceso de configuración de la Bahía de Cádiz



Hace 6.500 años.

Hace 3.000 años.

Hace 2.000 años.

Hace 1.000 años.