

8. Marginación y violencia doméstica

Índice del capítulo 8

Introducción.....	533
Fuentes y metodología	535
8.1. Detenidos	537
8.1.1. Evolución de las detenciones por infracción, sexo y provincia. Años 2002-2004.....	537
8.1.2. Evolución de las detenciones según infracción y tipo por sexo en Andalucía. Años 2002-2004	538
8.1.3.G. Índice de feminización de las detenciones según infracción en Andalucía. Año 2004	539
8.2. Población reclusa	540
8.2.1. Población reclusa según centro por situación procesal penal y sexo. Año 2004	540
8.2.2. Menores ingresados bajo tutela con medidas duraderas según la naturaleza de la infracción cometida en Andalucía. Año 2003	542
8.3. Condenados.....	543
8.3.1. Evolución de los condenados por lugar donde cometieron los delitos, sexo y provincia. Años 1999-2003.	543
8.3.2. Evolución de los condenados reincidentes por lugar donde cometieron los delitos, sexo y provincia. Años 1999-2003	544
8.4. Violencia doméstica	545
8.4.1. Evolución de las víctimas de violencia en el ámbito familiar por sexo y provincia. Años 2002-2004.....	545
8.4.2. Evolución de las víctimas de violencia en el ámbito familiar según delitos y faltas por sexo y provincia. Años 2002-2004	546
8.4.3. Evolución de las víctimas de violencia por su pareja o expareja por sexo y provincia. Años 2002-2004	547
8.4.4. Evolución de las víctimas de violencia por su pareja o expareja según delitos y faltas por sexo y provincia. Años 2002-2004	548
8.4.5. Evolución del número de personas muertas en el ámbito familiar por sexo de la víctima, autor/autora y provincia. Años 2002-2004	549

Introducción

Este capítulo, que aporta información desagregada por sexos acerca de algunos de los aspectos que caracterizan el fenómeno de la marginación y de la violencia doméstica, se estructura en cuatro subcapítulos.

El primero, "Detenidos", incorpora datos relativos a los detenidos y detenidas en Andalucía clasificados según el tipo de delito o falta.

El segundo subcapítulo, "Población reclusa", aporta información acerca de la distribución de los reclusos por sexo en los centros penitenciarios de Andalucía, así como de los menores ingresados bajo tutela por la comisión de infracciones.

Bajo el epígrafe "Condenados", el subcapítulo tercero aporta datos desagregados por sexos sobre los condenados en las audiencias provinciales y los juzgados de lo penal.

Finalmente, el cuarto subcapítulo, "Violencia doméstica", proporciona información sobre el fenómeno de la violencia en el ámbito familiar al ofrecer datos desagregados por sexos acerca de las víctimas de lesiones y malos tratos en el entorno familiar. Así mismo, se complementa esta información con datos relativos al ámbito de la violencia de género: las víctimas de malos tratos por su cónyuge.

Fuentes y metodología

Ministerio del Interior

La información que se ofrece sobre población reclusa ha sido suministrada por el Gabinete Técnico de la Dirección General de Instituciones Penitenciarias del Ministerio del Interior. Los datos presentados se clasifican según la situación procesal, que permite distinguir entre población reclusa preventiva y penada, refiriéndose esta última a la que ya ha sido juzgada y condenada.

A su vez, las tablas relativas a detenidos se han elaborado a partir de los datos suministrados por el Gabinete de Coordinación y Estudios de la Secretaría de Estado de Seguridad del Ministerio del Interior. En dichas tablas tanto los delitos como las faltas corresponden a infracciones criminales, radicando la distinción entre ellas en la gravedad de los hechos. Bajo el apartado 'Otros' se recogen los detenidos para los que aún no se ha determinado la gravedad de la infracción. En el artículo 153 del Código Penal se regulan los delitos y faltas correspondientes al subcapítulo "Violencia doméstica".

Instituto Andaluz de la Mujer

Las tablas relativas a violencia en el ámbito familiar y de género que se ofrecen en el subcapítulo "Violencia doméstica" han sido elaboradas a partir de los datos suministrados por el Instituto Andaluz de la Mujer, que tienen su origen en la información que a este organismo proporciona el Gabinete de Coordinación y Estudios de la Secretaría de Estado de Seguridad del Ministerio del Interior.

Estadísticas judiciales. INE

Las estadísticas judiciales, que elabora el INE desde 1959, tienen una periodicidad anual y ofrecen información, con detalle provincial, de la actividad en los juzgados y tribunales de los distintos órdenes judiciales, con excepción de lo social.

A partir de estos datos se ha elaborado el subcapítulo "Condenados".

Otras fuentes estadísticas

- Ministerio del Interior. Anuario estadístico.

8. Marginación y violencia doméstica

8.1. Detenidos

8.1.1. Evolución de las detenciones por infracción, sexo y provincia. Años 2002-2004

	Delitos			Faltas			Otros			Total		
	Mujeres	Hombres	IF*	Mujeres	Hombres	IF*	Mujeres	Hombres	IF*	Mujeres	Hombres	IF*
Año 2002												
Almería	261	3.527	7,40	7	67	10,45	710	4.151	17,10	978	7.745	12,63
Cádiz	817	7.500	10,89	23	258	8,91	411	3.018	13,62	1.251	10.776	11,61
Córdoba	176	3.301	5,33	9	105	8,57	145	111	130,63	330	3.517	9,38
Granada	284	3.715	7,64	11	72	15,28	73	1.104	6,61	368	4.891	7,52
Huelva	102	3.200	3,19	4	69	5,80	23	189	12,17	129	3.458	3,73
Jaén	130	1.967	6,61	1	21	4,76	42	207	20,29	173	2.195	7,88
Málaga	1.251	9.824	12,73	95	565	16,81	464	2.069	22,43	1.810	12.458	14,53
Sevilla	707	9.621	7,35	20	197	10,15	345	1.332	25,90	1.072	11.150	9,61
Andalucía	3.728	42.655	8,74	170	1.354	12,56	2.213	12.181	18,17	6.111	56.190	10,88
Año 2003												
Almería	250	3.404	7,34	8	58	13,79	661	5.258	12,57	919	8.720	10,54
Cádiz	874	7.753	11,27	30	239	12,55	418	2.824	14,80	1.322	10.816	12,22
Córdoba	175	2.081	8,41	10	177	5,65	153	212	72,17	338	2.470	13,68
Granada	277	3.546	7,81	11	60	18,33	95	2.330	4,08	383	5.936	6,45
Huelva	133	2.681	4,96	3	40	7,50	59	294	20,07	195	3.015	6,47
Jaén	161	1.868	8,62	5	29	17,24	94	340	27,65	260	2.237	11,62
Málaga	1.266	9.471	13,37	99	550	18,00	563	2.619	21,50	1.928	12.640	15,25
Sevilla	751	8.967	8,38	23	185	12,43	692	1.850	37,41	1.466	11.002	13,32
Andalucía	3.887	39.771	9,77	189	1.338	14,13	2.735	15.727	17,39	6.811	56.836	11,98
Año 2004												
Almería	345	3.927	8,79	12	50	24,00	749	4.647	16,12	1.106	8.624	12,82
Cádiz	935	8.182	11,43	23	173	13,29	380	1.687	22,53	1.338	10.042	13,32
Córdoba	193	2.194	8,80	22	211	10,43	231	205	112,68	446	2.610	17,09
Granada	354	4.201	8,43	14	71	19,72	185	3.082	6,00	553	7.354	7,52
Huelva	133	2.665	4,99	3	30	10,00	103	433	23,79	239	3.128	7,64
Jaén	175	2.417	7,24	1	26	3,85	152	734	20,71	328	3.177	10,32
Málaga	1.453	11.194	12,98	120	547	21,94	561	3.413	16,44	2.134	15.154	14,08
Sevilla	907	10.444	8,68	12	167	7,19	669	1.917	34,90	1.588	12.528	12,68
Andalucía	4.495	45.224	9,94	207	1.275	16,24	3.030	16.118	18,80	7.732	62.617	12,35

FUENTE: Ministerio del Interior. Secretaría de Estado de Seguridad. Gabinete de Coordinación y Estudios

*Índice de Feminización.

8. Marginación y violencia doméstica

8.1.2. Evolución de las detenciones según infracción y tipo por sexo en Andalucía. Años 2002-2004

	Mujeres	Hombres	IF*
Año 2002			
Delitos	3.728	42.655	8,74
Personas	146	2.630	5,55
Libertad	130	1.744	7,45
Libertad e indemnidad sexual	45	716	6,28
Relaciones familiares	32	48	66,67
Patrimonio	1.775	19.644	9,04
Seguridad colectiva	981	12.130	8,09
Falsedades	223	938	23,77
Administración pública	2	45	4,44
Administración justicia	50	760	6,58
Orden público	278	3.407	8,16
Legislación especial	1	38	2,63
Resto delitos	65	555	11,71
Faltas	170	1.354	12,56
Personas	53	534	9,93
Patrimonio	107	744	14,38
Orden público	10	74	13,51
Intereses generales	-	2	-
Otras	2.213	12.181	18,17
Total	6.111	56.190	10,88
Año 2003			
Delitos	3.887	39.771	9,77
Personas	191	3.460	5,52
Libertad	152	1.731	8,78
Libertad e indemnidad sexual	68	814	8,35
Relaciones familiares	39	61	63,93
Patrimonio	1.711	17.563	9,74
Seguridad colectiva	1.064	9.932	10,71
Falsedades	250	1.203	20,78
Administración pública	2	44	4,55
Administración justicia	76	1.102	6,90
Orden público	234	3.198	7,32
Legislación especial	-	20	-
Resto delitos	100	643	15,55
Faltas	189	1.338	14,13
Personas	30	488	6,15
Patrimonio	152	769	19,77
Orden público	7	74	9,46
Intereses generales	-	7	-
Otras	2.735	15.727	17,39
Total	6.811	56.836	11,98

CONTINUA →

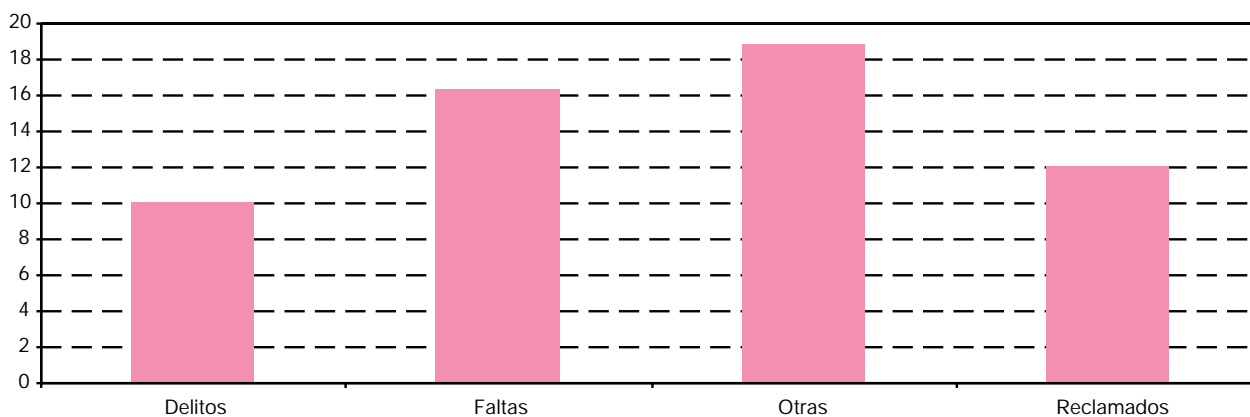
8.1.2. Evolución de las detenciones según infracción y tipo por sexo en Andalucía. Años 2002-2004 CONTINUACIÓN

	Mujeres	Hombres	IF*
Año 2004			
Delitos	4.495	45.224	9,94
Personas	412	7.449	5,53
Libertad	198	2.719	7,28
Libertad e indemnidad sexual	69	894	7,72
Relaciones familiares	30	96	31,25
Patrimonio	1.954	17.812	10,97
Seguridad colectiva	1.055	8.932	11,81
Falsedades	191	1.181	16,17
Administración pública	5	67	7,46
Administración justicia	139	1.951	7,12
Orden público	309	3.446	8,97
Legislación especial	1	31	3,23
Resto delitos	132	646	20,43
Faltas	207	1.275	16,24
Personas	32	411	7,79
Patrimonio	162	788	20,56
Orden público	13	73	17,81
Intereses generales	-	3	-
Otras	3.030	16.118	18,80
Total	7.732	62.617	12,35

FUENTE: Ministerio del Interior. Secretaría de Estado de Seguridad. Gabinete de Coordinación y Estudios

*Índice de Feminización.

8.1.3.G. Índice de feminización de las detenciones según infracción en Andalucía. Año 2004



FUENTE: Ministerio del Interior. Secretaría de Estado de Seguridad. Gabinete de Coordinación y Estudios

8. Marginación y violencia doméstica

8.2. Población reclusa

8.2.1. Población reclusa según centro por situación procesal penal y sexo. Año 2004

(datos a 31 de diciembre)

	Penados											
	Prisión			Arrestos fin de semana			Impago de multa			Medidas de seguridad		
	Mujeres	Hombres	Total	Mujeres	Hombres	Total	Mujeres	Hombres	Total	Mujeres	Hombres	Total
Andalucía												
Albolote	120	1.166	1.286	-	7	7	5	33	38	-	-	-
Alcalá Guadaira	118	-	118	-	-	-	-	-	-	-	-	-
Algeciras	102	1.034	1.136	-	-	-	-	-	-	-	-	-
Almería	38	586	624	-	2	2	-	-	-	-	-	-
Cádiz (Puerto I)	-	270	270	-	-	-	-	-	-	-	-	-
Cádiz (Puerto II)	31	364	395	1	4	5	-	-	-	-	-	-
Córdoba	82	1.409	1.491	-	3	3	-	-	-	-	-	-
Huelva	88	1.402	1.490	-	-	-	-	-	-	-	-	-
Jaén	40	477	517	-	-	-	-	-	-	-	-	-
Málaga	82	818	900	-	4	4	-	-	-	-	-	-
Sevilla	148	1.026	1.174	-	1	1	-	-	-	-	-	-
Sevilla psiquiátrico	-	3	3	-	-	-	-	-	-	-	144	144
Total	849	8.555	9.404	1	21	22	5	33	38	-	144	144
España	3.378	42.006	45.384	7	83	90	6	67	73	28	492	520

FUENTE: Ministerio del Interior. Dirección General de Instituciones Penitenciarias. Gabinete Técnico

Preventivos			Tránsitos			Total			
Mujeres	Hombres	Total	Mujeres	Hombres	Total	Mujeres	Hombres	Total	
26	193	219	-	1	1	151	1.400	1.551	Andalucía
4	-	4	-	-	-	122	-	122	Albolote
29	395	424	-	-	-	131	1.429	1.560	Alcalá Guadaíra
18	389	407	-	-	-	56	977	1.033	Algeciras
-	19	19	-	-	-	-	289	289	Almería
26	275	301	2	24	26	60	667	727	Cádiz (Puerto I)
7	113	120	-	-	-	89	1.525	1.614	Cádiz (Puerto II)
12	112	124	-	-	-	100	1.514	1.614	Córdoba
8	81	89	-	-	-	48	558	606	Huelva
68	580	648	-	-	-	150	1.402	1.552	Jaén
28	292	320	-	-	-	176	1.319	1.495	Málaga
-	12	12	-	3	3	-	162	162	Sevilla
									Sevilla psiquiátrico
226	2.461	2.687	2	28	30	1.083	11.242	12.325	Total
1.149	11.963	13.112	2	194	196	4.570	54.805	59.375	España

8. Marginación y violencia doméstica

8.2.2. Menores ingresados bajo tutela con medidas duraderas según la naturaleza de la infracción cometida en Andalucía. Año 2003

	Mujeres	Hombres	No consta	IF*
Homicidio	2	9	-	22,22
Aborto	-	2	-	-
Lesiones	60	477	7	12,58
Contra la libertad	7	49	-	14,29
Contra la libertad sexual	-	44	1	-
Hurto	17	389	2	4,37
Robo	56	1.746	26	3,21
Robo y hurto de vehiculos	8	414	7	1,93
Estafa	3	11	-	27,27
Daños	7	144	1	4,86
Contra la salud pública	12	129	-	9,30
Contra la seguridad del tráfico	-	86	-	-
Falsedades	-	7	-	-
Atentados, resistencia y desobediencia	8	191	-	4,19
Otras	42	424	3	9,91
No consta	1	32	2	3,13
Total	223	4.154	49	5,37

FUENTE: INE

*Índice de Feminización.

8.3. Condenados

8.3.1. Evolución de los condenados por lugar donde cometieron los delitos, sexo y provincia. Años 1999-2003

	Capitales			Provincias*			No consta			Total		
	Mujeres	Hombres	No consta	Mujeres	Hombres	No consta	Mujeres	Hombres	No consta	Mujeres	Hombres	No consta
Año 1999												
Almería	29	555	2	21	700	11	1	71	3	51	1.326	16
Cádiz	37	432	2	324	3.362	48	22	164	4	383	3.958	54
Córdoba	38	732	18	20	471	4	1	12	-	59	1.215	22
Granada	73	1.224	10	43	1.245	13	-	18	1	116	2.487	24
Huelva	33	349	3	17	235	2	-	6	-	50	590	5
Jaén	17	293	9	22	703	11	-	16	1	39	1.012	21
Málaga	154	1.784	7	153	1.993	14	17	245	2	324	4.022	23
Sevilla	194	3.127	84	52	1.011	28	31	326	2	277	4.464	114
Andalucía	575	8.496	135	652	9.720	131	72	858	13	1.299	19.074	279
Año 2000												
Almería	32	615	3	18	490	3	-	17	-	50	1.122	6
Cádiz	27	409	2	238	3.278	20	19	187	6	284	3.874	28
Córdoba	42	818	8	21	535	3	1	15	-	64	1.368	11
Granada	73	1.138	4	31	1.021	3	1	16	-	105	2.175	7
Huelva	22	328	-	11	215	-	-	1	-	33	544	-
Jaén	23	295	5	35	651	12	-	8	-	58	954	17
Málaga	194	2.044	5	185	2.262	5	19	234	1	398	4.540	11
Sevilla	191	3.037	39	44	908	8	5	44	-	240	3.989	47
Andalucía	604	8.684	66	583	9.360	54	45	522	7	1.232	18.566	127
Año 2001												
Almería	31	560	3	18	426	2	-	10	-	49	996	5
Cádiz	32	474	8	259	3.454	54	3	39	1	294	3.967	63
Córdoba	42	830	9	22	511	5	-	12	-	64	1.353	14
Granada	71	1.293	8	55	1.287	7	-	24	-	126	2.604	15
Huelva	38	345	3	7	239	1	-	1	-	45	585	4
Jaén	17	418	5	35	774	9	-	4	-	52	1.196	14
Málaga	172	2.162	13	211	2.369	8	3	41	1	386	4.572	22
Sevilla	173	2.957	77	38	906	8	16	145	2	227	4.008	87
Andalucía	576	9.039	126	645	9.966	94	22	276	4	1.243	19.281	224
Año 2002												
Almería	35	593	3	56	870	2	1	4	-	92	1.467	5
Cádiz	31	512	3	264	3.462	15	1	22	1	296	3.996	19
Córdoba	35	884	27	16	444	13	2	17	-	53	1.345	40
Granada	77	1.567	8	50	1.247	7	-	10	-	127	2.824	15
Huelva	20	232	-	12	148	-	7	15	-	39	395	-
Jaén	23	371	8	29	601	3	2	3	-	54	975	11
Málaga	208	2.445	18	168	2.134	9	18	142	-	394	4.721	27
Sevilla	181	2.786	71	42	743	4	13	78	-	236	3.607	75
Andalucía	610	9.390	138	637	9.649	53	44	291	1	1.291	19.330	192
Año 2003												
Almería	25	686	-	43	993	10	-	1	-	68	1.680	10
Cádiz	52	513	3	375	4.531	26	27	149	3	454	5.193	32
Córdoba	53	1.110	8	15	597	7	1	25	1	69	1.732	16
Granada	104	1.635	14	33	1.041	4	2	12	-	139	2.688	18
Huelva	21	245	1	9	276	1	1	22	-	31	543	2
Jaén	9	543	6	33	775	19	-	12	-	42	1.330	25
Málaga	243	3.099	19	184	2.158	6	6	41	-	433	5.298	25
Sevilla	225	3.192	59	45	933	15	2	43	2	272	4.168	76
Andalucía	732	11.023	110	737	11.304	88	39	305	6	1.508	22.632	204

FUENTE: INE. Estadísticas judiciales

*Provincias sin capital.

8. Marginación y violencia doméstica

8.3.2. Evolución de los condenados reincidentes por lugar donde cometieron los delitos, sexo y provincia. Años 1999-2003

	Capitales			Provincias*			No consta			Total		
	Mujeres	Hombres	No consta	Mujeres	Hombres	No consta	Mujeres	Hombres	No consta	Mujeres	Hombres	No consta
Año 1999												
Almería	3	135	-	1	135	2	-	2	1	4	272	3
Cádiz	6	102	-	49	686	16	4	45	2	59	833	18
Córdoba	6	247	5	2	119	-	-	3	-	8	369	5
Granada	11	370	4	4	227	3	-	3	-	15	600	7
Huelva	3	122	2	3	54	1	-	-	-	6	176	3
Jaén	6	77	2	5	115	3	-	2	-	11	194	5
Málaga	31	604	2	27	537	3	2	36	1	60	1.177	6
Sevilla	42	988	24	11	276	4	7	90	1	60	1.354	29
Andalucía	108	2.645	39	102	2.149	32	13	181	5	223	4.975	76
Año 2000												
Almería	4	157	1	1	113	-	-	2	-	5	272	1
Cádiz	5	93	-	31	627	6	2	39	-	38	759	6
Córdoba	6	224	3	-	120	-	-	1	-	6	345	3
Granada	11	323	3	2	219	2	-	6	-	13	548	5
Huelva	3	83	-	-	48	-	-	-	-	3	131	-
Jaén	2	73	1	5	110	5	-	1	-	7	184	6
Málaga	50	733	2	52	608	1	3	43	-	105	1.384	3
Sevilla	50	906	8	11	245	3	1	12	-	62	1.163	11
Andalucía	131	2.592	18	102	2.090	17	6	104	-	239	4.786	35
Año 2001												
Almería	4	129	1	4	78	-	-	-	-	8	207	1
Cádiz	6	97	1	40	550	9	-	5	-	46	652	10
Córdoba	10	257	4	3	105	-	-	2	-	13	364	4
Granada	13	361	2	7	261	2	-	2	-	20	624	4
Huelva	15	120	2	-	58	-	-	-	-	15	178	2
Jaén	1	90	2	4	165	-	-	-	-	5	255	2
Málaga	46	780	3	53	604	2	1	9	-	100	1.393	5
Sevilla	37	766	28	9	240	3	5	49	-	51	1.055	31
Andalucía	132	2.600	43	120	2.061	16	6	67	-	258	4.728	59
Año 2002												
Almería	7	106	-	5	118	-	-	1	-	12	225	-
Cádiz	5	137	1	27	595	1	1	3	-	33	735	2
Córdoba	5	307	8	1	113	4	1	7	-	7	427	12
Granada	18	414	2	11	298	1	-	4	-	29	716	3
Huelva	4	84	-	2	33	-	2	6	-	8	123	-
Jaén	4	81	1	4	140	2	-	-	-	8	221	3
Málaga	51	766	4	34	541	1	3	19	-	88	1.326	5
Sevilla	40	821	20	3	235	1	2	21	-	45	1.077	21
Andalucía	134	2.716	36	87	2.073	10	9	61	-	230	4.850	46
Año 2003												
Almería	6	190	-	2	188	1	-	-	-	8	378	1
Cádiz	13	125	-	49	933	4	-	19	-	62	1.077	4
Córdoba	14	374	1	4	156	-	-	7	-	18	537	1
Granada	13	426	3	6	251	-	1	3	-	20	680	3
Huelva	5	66	1	-	62	-	-	-	-	5	128	1
Jaén	1	132	2	5	175	4	-	2	-	6	309	6
Málaga	56	848	3	22	463	2	1	7	-	79	1.318	5
Sevilla	38	898	22	7	245	2	-	15	-	45	1.158	24
Andalucía	146	3.059	32	95	2.473	13	2	53	-	243	5.585	45

FUENTE: INE. Estadísticas judiciales

*Provincias sin capital.

8.4. Violencia doméstica

8.4.1. Evolución de las víctimas de violencia en el ámbito familiar por sexo y provincia. Años 2002-2004

	2002			2003			2004		
	Mujeres	Hombres	Total	Mujeres	Hombres	Total	Mujeres	Hombres	Total
Almería	1.240	368	1.608	1.322	403	1.725	1.584	459	2.043
Cádiz	1.840	597	2.437	2.309	715	3.024	2.735	869	3.604
Córdoba	950	351	1.301	1.189	400	1.589	1.470	494	1.964
Granada	1.399	495	1.894	1.709	533	2.242	1.919	520	2.439
Huelva	742	280	1.022	840	324	1.164	1.100	343	1.443
Jaén	686	258	944	865	320	1.185	958	285	1.243
Málaga	1.827	618	2.445	2.208	588	2.796	3.330	771	4.101
Sevilla	2.983	1.064	4.047	3.208	1.220	4.428	3.521	1.201	4.722
Andalucía	11.667	4.031	15.698	13.650	4.503	18.153	16.617	4.942	21.559

FUENTE: Ministerio del Interior

8. Marginación y violencia doméstica

8.4.2. Evolución de las víctimas de violencia en el ámbito familiar según delitos y faltas por sexo y provincia. Años 2002-2004

	Delitos			Faltas			Total		
	Mujeres	Hombres	Total	Mujeres	Hombres	Total	Mujeres	Hombres	Total
Año 2002									
Andalucía									
Almería	300	53	353	940	315	1.255	1.240	368	1.608
Cádiz	454	102	556	1.386	495	1.881	1.840	597	2.437
Córdoba	90	30	120	860	321	1.181	950	351	1.301
Granada	336	75	411	1.063	420	1.483	1.399	495	1.894
Huelva	130	26	156	612	254	866	742	280	1.022
Jaén	124	28	152	562	230	792	686	258	944
Málaga	573	147	720	1.254	471	1.725	1.827	618	2.445
Sevilla	601	147	748	2.382	917	3.299	2.983	1.064	4.047
Total	2.608	608	3.216	9.059	3.423	12.482	11.667	4.031	15.698
España	13.954	3.035	16.989	42.399	15.444	57.843	56.353	18.479	74.832
Año 2003									
Andalucía									
Almería	432	73	505	890	330	1.220	1.322	403	1.725
Cádiz	747	162	909	1.562	553	2.115	2.309	715	3.024
Córdoba	197	31	228	992	369	1.361	1.189	400	1.589
Granada	425	85	510	1.284	448	1.732	1.709	533	2.242
Huelva	168	37	205	672	287	959	840	324	1.164
Jaén	226	43	269	639	277	916	865	320	1.185
Málaga	820	155	975	1.388	433	1.821	2.208	588	2.796
Sevilla	857	223	1.080	2.351	997	3.348	3.208	1.220	4.428
Total	3.872	809	4.681	9.778	3.694	13.472	13.650	4.503	18.153
España	18.955	3.472	22.427	45.092	15.878	60.970	64.047	19.350	83.397
Año 2004									
Andalucía									
Almería	1.029	158	1.187	555	301	856	1.584	459	2.043
Cádiz	1.803	341	2.144	932	528	1.460	2.735	869	3.604
Córdoba	853	150	1.003	617	344	961	1.470	494	1.964
Granada	1.153	161	1.314	766	359	1.125	1.919	520	2.439
Huelva	569	98	667	531	245	776	1.100	343	1.443
Jaén	638	91	729	320	194	514	958	285	1.243
Málaga	2.448	357	2.805	882	414	1.296	3.330	771	4.101
Sevilla	1.833	366	2.199	1.688	835	2.523	3.521	1.201	4.722
Total	10.326	1.722	12.048	6.291	3.220	9.511	16.617	4.942	21.559
España	48.415	7.919	56.334	25.730	13.192	38.922	74.145	21.111	95.256

FUENTE: Ministerio del Interior

8.4.3. Evolución de las víctimas de violencia por su pareja o expareja por sexo y provincia. Años 2002-2004

	2002			2003			2004		
	Mujeres	Hombres	Total	Mujeres	Hombres	Total	Mujeres	Hombres	Total
Almería	950	134	1.084	1025	166	1.191	1.246	201	1.447
Cádiz	1.367	193	1.560	1.779	259	2.038	2.005	366	2.371
Córdoba	709	137	846	900	175	1.075	1.088	200	1.288
Granada	1.073	189	1.262	1.329	188	1.517	1.430	210	1.640
Huelva	543	125	668	630	138	768	812	160	972
Jaén	538	113	651	670	148	818	719	76	795
Málaga	1.426	295	1.721	1.804	264	2.068	2.616	340	2.956
Sevilla	2.242	457	2.699	2.366	525	2.891	2.505	455	2.960
Andalucía	8.848	1.643	10.491	10.503	1.863	12.366	12.421	2.008	14.429

FUENTE: Ministerio del Interior

8. Marginación y violencia doméstica

8.4.4. Evolución de las víctimas de violencia por su pareja o expareja según delitos y faltas por sexo y provincia. Años 2002-2004

	Delitos			Faltas			Total		
	Mujeres	Hombres	Total	Mujeres	Hombres	Total	Mujeres	Hombres	Total
Año 2002									
Andalucía									
Almería	227	10	237	723	124	847	950	134	1.084
Cádiz	346	17	363	1.021	176	1.197	1.367	193	1.560
Córdoba	70	4	74	639	133	772	709	137	846
Granada	262	16	278	811	173	984	1.073	189	1.262
Huelva	96	4	100	447	121	568	543	125	668
Jaén	101	12	113	437	101	538	538	113	651
Málaga	450	58	508	976	237	1.213	1.426	295	1.721
Sevilla	431	41	472	1.811	416	2.227	2.242	457	2.699
Total	1.983	162	2.145	6.865	1.481	8.346	8.848	1.643	10.491
España	11.047	984	12.031	32.266	7.232	39.498	43.313	8.216	51.529
Año 2003									
Andalucía									
Almería	327	19	346	698	147	845	1.025	166	1.191
Cádiz	602	51	653	1.177	208	1.385	1.779	259	2.038
Córdoba	157	11	168	743	164	907	900	175	1.075
Granada	349	24	373	980	164	1.144	1.329	188	1.517
Huelva	130	14	144	500	124	624	630	138	768
Jaén	182	11	193	488	137	625	670	148	818
Málaga	699	57	756	1.105	207	1.312	1.804	264	2.068
Sevilla	641	56	697	1.725	469	2.194	2.366	525	2.891
Total	3.087	243	3.330	7.416	1.620	9.036	10.503	1.863	12.366
España	15.464	1.232	16.696	34.626	7.629	42.255	50.090	8.861	58.951
Año 2004									
Andalucía									
Almería	885	73	958	361	128	489	1.246	201	1.447
Cádiz	1.444	142	1.586	561	224	785	2.005	366	2.371
Córdoba	721	58	779	367	142	509	1.088	200	1.288
Granada	948	80	1.028	482	130	612	1.430	210	1.640
Huelva	447	45	492	365	115	480	812	160	972
Jaén	534	22	556	185	54	239	719	76	795
Málaga	2.066	147	2.213	550	193	743	2.616	340	2.956
Sevilla	1.425	103	1.528	1.080	352	1.432	2.505	455	2.960
Total	8.470	670	9.140	3.951	1.338	5.289	12.421	2.008	14.429
España	40.518	3.527	44.045	17.009	5.991	23.000	57.527	9.518	67.045

FUENTE: Ministerio del Interior

8.4.5. Evolución del número de personas muertas en el ámbito familiar por sexo de la víctima, autor/autora y provincia. Años 2002-2004

	Mujeres			Hombres			Total
	Cónyuge o similar	Otros parientes	Total	Cónyuge o similar	Otros parientes	Total	
Año 2002							
Andalucía							
Almería	2	1	3	-	1	1	4
Cádiz	2	-	2	-	-	-	2
Córdoba	1	1	2	-	-	-	2
Granada	3	3	6	1	3	4	10
Huelva	1	-	1	-	1	1	2
Jaén	1	-	1	-	-	-	1
Málaga	1	1	2	1	3	4	6
Sevilla	-	-	-	-	-	-	-
Total	11	6	17	2	8	10	27
España	52	25	77	16	33	49	126
Año 2003							
Andalucía							
Almería	2	-	2	-	1	1	3
Cádiz	3	1	4	1	1	2	6
Córdoba	-	-	-	-	-	-	-
Granada	1	1	2	-	2	2	4
Huelva	1	-	1	-	-	-	1
Jaén	3	-	3	1	-	1	4
Málaga	2	1	3	1	1	2	5
Sevilla	2	2	4	1	1	2	6
Total	14	5	19	4	6	10	29
España	65	19	84	13	36	49	135
Año 2004							
Andalucía							
Almería	1	-	1	1	-	2	3
Cádiz	3	-	3	-	-	-	3
Córdoba	4	-	4	1	-	1	5
Granada	3	-	3	1	-	1	4
Huelva	1	-	1	-	-	-	1
Jaén	-	-	1	-	1	1	2
Málaga	1	-	1	1	3	4	4
Sevilla	4	2	6	-	1	1	7
Total	17	2	19	4	5	10	29
España	61	18	79	9	22	31	110

FUENTE: Ministerio del Interior. Anuario estadístico