

7. Participación

Índice del capítulo 7

Introducción.....	489
Fuentes y metodología	491
7.1. Participación política	495
7.1.1. Senadores en Andalucía según grupo parlamentario por sexo. Años 1996, 2000 y 2004	495
7.1.2. Diputados andaluces en el Congreso según partido político por sexo. Año 2004.....	495
7.1.3. Candidaturas al Parlamento de Andalucía según partido político por sexo y provincia. Años 1996, 2000 y 2004	496
7.1.4. Diputados al Parlamento de Andalucía según partido político por sexo y provincia. Legislaturas quinta, sexta y séptima	498
7.1.5. Miembros de las comisiones y grupos de trabajo del Parlamento de Andalucía por sexo. Legislaturas quinta, sexta y séptima	500
7.1.6. Composición del Consejo Económico y Social por sexo. Año 2004	500
7.1.7. Composición del Tribunal de Cuentas y de la Cámara de Cuentas de Andalucía por sexo. Año 2004	500
7.1.8. Altos cargos de la Junta de Andalucía según consejería por sexo. Año 2004	501
7.1.9. Diputados provinciales según partido político por sexo y provincia. Año 2003	502
7.1.10. Alcaldes según partido político por sexo y provincia. Año 2003.....	503
7.1.11. Evolución del ejercicio de los derechos de petición y de iniciativa ciudadana por autores en Andalucía. Años 1995-2003	504
7.2. Participación pública	505
7.2.1. Equipos directivos del Consejo Superior de Investigaciones Científicas por sexo y provincia. Año 2004.....	505
7.2.2. Personal científico-técnico del Consejo Superior de Investigaciones Científicas por sexo y provincia. Año 2004	505
7.2.3. Órganos unipersonales de gobierno de las universidades. Año 2004	506
7.2.4. Registradores de la propiedad y mercantiles por sexo y provincia. Año 2004	506
7.2.5. Notarios por sexo y provincia. Año 2004	507
7.2.6.G. Índice de feminización de los fedatarios públicos. Año 2004	507
7.2.7. Miembros de los órganos judiciales por sexo y provincia. Año 2003.....	508
7.2.8. Tribunal Superior de Justicia de Andalucía. Año 2004	508
7.2.9. Personal de la Junta de Andalucía según sexo y grupo de edad por provincia. Año 2003	509
7.3. Seguridad y defensa	510
7.3.1. Evolución de los efectivos del Cuerpo Nacional de Policía por sexo y provincia. Años 2001-2003	510
7.3.2. Evolución de los efectivos de la Guardia Civil por sexo y provincia. Años 2000-2002	510
7.3.3. Efectivos del ejército por sexo. Año 2003.....	511

7.4.	Otras formas de participación	512
7.4.1.	Evolución de las quejas presentadas al Defensor del Pueblo Andaluz por sexo y provincia. Años 1998-2003	512
7.4.2.G.	Evolución del número de quejas presentadas al Defensor del Pueblo Andaluz según sexo. Años 1996-2003	513
7.4.3.G.	Evolución del número de quejas presentadas al Defensor del Pueblo Andaluz por sexo y provincia. Años 1996-2003	514
7.4.4.	Evolución de las quejas presentadas al Defensor del Pueblo Andaluz según materia por sexo. Años 1998-2003	515
7.4.5.G.	Índice de feminización según materia de las quejas presentadas al Defensor del Pueblo Andaluz. Años 2002-2003	517
7.4.6.	Cámaras de Comercio, Industria y Navegación. Año 2004	517
7.4.7.	Asociaciones femeninas en activo por provincia. Año 2003	518
7.4.8.	Personal de Radio Televisión de Andalucía por sexo. Año 2004	519

Introducción

El estudio de los indicadores estadísticos que miden la participación ciudadana en los distintos ámbitos y procesos a través de los cuales se configura la vida comunitaria resulta vital para el conocimiento de una sociedad.

Este capítulo se presenta organizado en cuatro subcapítulos. El primero, “Participación política”, proporciona información desagregada por sexo en torno a la participación de los ciudadanos y ciudadanas andaluces en los órganos e instituciones políticas. Así se presenta la distribución por sexo y grupo parlamentario o partido político de los senadores y diputados por Andalucía al Senado y al Congreso nacional, respectivamente. Con referencia al Parlamento Andaluz, se incorpora información sobre los candidatos, parlamentarios y miembros de las comisiones y grupos de trabajo, a la par que se recoge la composición tanto del Consejo Económico y Social nacional y andaluz, como del Tribunal de Cuentas y la Cámara de Cuentas de Andalucía, todos ellos órganos emanados de los parlamentos nacional y andaluz. Continúa este subcapítulo con la clasificación por sexo y consejerías de los altos cargos de la Junta de Andalucía, así como con la presentación de datos relativos a las corporaciones locales, concretamente acerca de las diputaciones provinciales y las alcaldías. Finalmente, el primer subcapítulo se cierra con un epígrafe dedicado a las relaciones con el Parlamento, en el que se recoge información relativa al ejercicio de los derechos de petición y de iniciativa ciudadana.

El segundo subcapítulo, “Participación pública”, aporta datos sobre los niveles de participación en órganos públicos de decisión e influencia en la sociedad. Así se recoge la distribución por sexo de los miembros de los centros del Consejo Superior de Investigaciones Científicas en Andalucía, de los órganos de gobierno de las universidades andaluzas, de los miembros de los cuerpos de fedatarios públicos (registradores mercantiles y notarios), de los miembros de los órganos judiciales y del Tribunal Superior de Justicia de Andalucía, así como del personal de la Junta de Andalucía.

El tercer subcapítulo, “Seguridad y defensa”, dedicado a las Fuerzas y Cuerpos de Seguridad del Estado y al Ejército, proporciona información sobre los efectivos del Cuerpo Nacional de Policía, Guardia Civil y Ejército diferenciados por género.

Recogidos bajo el epígrafe de “Otras formas de participación”, en el cuarto subcapítulo se presentan datos relativos al número de quejas presentadas ante el Defensor del Pueblo Andaluz, clasificadas según el sexo del reclamante y la materia de la queja, así como información sobre el número de asociaciones femeninas en activo, los cargos directivos de las Cámaras de Comercio, Industria y Navegación y el personal de Radio Televisión de Andalucía.

Fuentes y metodología

Senado

La elección de los senadores se hace por sistema mayoritario, obteniendo los escaños (4 por provincia) aquellos candidatos que recojan mayor número de votos. Por otra parte, las comunidades autónomas designarán un Senador y otro más por cada millón de habitantes de su respectivo territorio. La designación corresponde a la asamblea legislativa o, en su defecto, al órgano colegiado superior de la Comunidad Autónoma, de acuerdo con lo que establezcan los Estatutos, que asegurarán, en todo caso, la adecuada representación proporcional. El referente que sirve de base para determinar el número concreto de senadores que corresponde a cada Comunidad Autónoma es el censo de población de derecho vigente en el momento de celebrarse las últimas elecciones al Senado.

Los grupos parlamentarios son agrupaciones producidas por afinidades políticas o ideológicas. Aunque no es un requisito necesario, los grupos parlamentarios suelen ser reflejo dentro de la Cámara de los partidos políticos o coaliciones de partidos que han concurrido a las elecciones, al estar integrado cada Grupo por parlamentarios pertenecientes a un mismo partido o coalición.

Congreso de los Diputados

La Constitución establece que el Congreso contará con un mínimo de 300 y un máximo de 400 diputados, debiendo la ley electoral concretar este número. La normativa vigente (Ley Orgánica del Régimen Electoral General de 19 de junio de 1985) ha fijado en 350 el número de miembros de la Cámara.

Todos los diputados son elegidos por sufragio universal, libre, igual, directo y secreto. La circunscripción electoral es la provincia. La ley electoral asigna dos escaños a cada una de ellas y distribuye los demás en proporción a la población respectiva. Las ciudades de Ceuta y Melilla eligen un representante cada una.

A su vez, dentro de cada circunscripción la elección se verifica por un sistema proporcional, de tal forma que cada lista obtiene un número de escaños en función de los votos recibidos.

Parlamento de Andalucía

Las candidaturas se presentan en listas cerradas y bloqueadas. La atribución del escaño se realiza por sistema proporcional en cada circunscripción. A cada provincia le corresponde un número variable de escaños, en función de la población correspondiente, del número mínimo establecido para cada circunscripción y del tamaño fijado para el Parlamento de Andalucía.

En la página web del Parlamento de Andalucía, www.parlamento-and.es, se recogen las relaciones nominativas, por Grupo Parlamentario, de los parlamentarios andaluces en la quinta, sexta y séptima Legislatura.

Igualmente, se relacionan los componentes de las comisiones y grupos de trabajo de las citadas legislaturas.

El IEA, en su publicación *Estadística de elecciones en Andalucía*, ofrece una relación nominativa de los candidatos al Parlamento de Andalucía en las elecciones de 2000. Así mismo, en el número 18 del BOJA de 6 de febrero de 1996 se publica una relación nominativa de los candidatos al Parlamento de Andalucía en las elecciones de 1996.

Consejo Económico y Social

El Consejo Económico y Social (CES) fue creado por la Ley 21/1991, de 17 de junio (BOE de 18 de junio de 1991), para el cumplimiento de la función constitucional de reforzar la participación de los agentes económicos y sociales en la vida económica y social, reafirmando su papel en el desarrollo del Estado Social y Democrático de Derecho. Es un órgano consultivo del Gobierno en materia socioeconómica y laboral. Tiene personalidad jurídica propia, plena capacidad y autonomía orgánica y funcional para el cumplimiento de sus fines. El Consejo Económico y Social se compone de 61 miembros, nombrados por el Gobierno y distribuidos de la siguiente manera: el Presidente, veinte consejeros que forman el Grupo Primero -designados por las organizaciones sindicales más representativas, en proporción a su representatividad, de acuerdo con lo dispuesto en los artículos 6.2. y 7.1. de la Ley Orgánica 11/1985, de 2 de agosto, de Libertad Sindical-, veinte consejeros que forman el Grupo Segundo -designados por las organizaciones empresariales

más representativas, en proporción a su representatividad, de acuerdo con lo dispuesto en la disposición adicional sexta de la Ley 8/1980, de 10 de marzo, del Estatuto de los Trabajadores, según la redacción dada por la Ley 32/1984, de 2 de agosto-, y otros veinte consejeros, de los cuales, catorce están integrados en el Grupo Tercero y son propuestos, en cada caso, por las organizaciones del sector agrario, sector marítimo-pesquero, sector de consumidores y usuarios y sector de la economía social, mientras que los restantes seis consejeros son expertos nombrados por el Gobierno de la Nación.

Por su parte, el Consejo Económico y Social de Andalucía se crea por la Ley 5/1997, de 26 de noviembre, como cauce permanente de participación y diálogo de los interlocutores sociales en el debate de asuntos socioeconómicos y laborales, siendo un órgano colegiado de carácter consultivo del Gobierno de la Comunidad Autónoma en materia económica y social que actúa con total autonomía e independencia en el ejercicio de sus funciones.

Tribunal de Cuentas

La vigente Constitución Española de 1978 regula la institución del Tribunal de Cuentas, en su artículo 136, del siguiente modo:

“El Tribunal de Cuentas es el supremo órgano fiscalizador de las cuentas y de la gestión económica del Estado, así como del sector público. Dependerá directamente de las Cortes Generales y ejercerá sus funciones por delegación de ellas en el examen y comprobación de la Cuenta General del Estado.”

Cámara de Cuentas de Andalucía

La Cámara de Cuentas de Andalucía se crea por la Ley 1/1988, de 17 de marzo, como el órgano técnico dependiente del Parlamento de Andalucía al que corresponde la fiscalización externa de la gestión económica, financiera y contable de los fondos públicos de la Comunidad Autónoma. Desde la reforma establecida por la Ley 2/96, el Pleno de la Cámara de Cuentas está compuesto por siete consejeros, elegidos por el Parlamento con una mayoría de tres quintos, para un mandato de seis años, renovándose cada tres años por tres y cuatro séptimas partes sucesivamente. Actualmente la Cámara se estructura en tres departamentos de Fiscalización, uno de Coordinación y la Secretaría General. Al frente de cada Departamento de Fiscalización hay dos consejeros y sus ámbitos de actuación son los tres siguientes: Administración General de la Junta de Andalucía, Corporaciones Locales, Organismos y Empresas Públicas.

Consejería de Gobernación

Ha aportado los datos referidos a las diputaciones provinciales, así como una relación nominativa, por partido político y provincia de los alcaldes.

Consejo Superior de Investigaciones Científicas

El Consejo Superior de Investigaciones Científicas (CSIC) es un organismo público de investigación, autónomo, de carácter multisectorial y multidisciplinar, adscrito a la Secretaría de Estado de Universidades e Investigación del Ministerio de Educación y Ciencia, con personalidad jurídica, patrimonio propio y con implantación en todo el territorio nacional. Es una

institución abierta a colaborar con las administraciones (estatal, autonómica y local), con otras instituciones de investigación (universidades, organismos públicos y privados de investigación) y con los agentes sociales y económicos, nacionales o extranjeros, a los que aporta su capacidad investigadora y sus recursos humanos y materiales en el desarrollo de proyectos de investigación, o bajo la forma de asesoría y apoyo científico y técnico.

Universidades

Se han elaborado las tablas a partir de los datos recogidos en las páginas webs de las universidades andaluzas: www.ual.es, www.uca.es, www.uco.es, www.ugr.es, www.uhu.es, www.ujaen.es, www.uma.es, www.us.es, www.upo.es, www.uia.es.

Consejo General del Poder Judicial

El Consejo General del Poder Judicial es el órgano de gobierno autónomo del Poder Judicial, con competencia en todo el territorio nacional. A efectos judiciales, el Estado se organiza territorialmente en partidos, provincias y comunidades autónomas, sobre los que ejercen la función jurisdiccional los juzgados de Primera Instancia e Instrucción, de lo Penal, de lo Contencioso-Administrativo, de lo Social, de Vigilancia Penitenciaria, de Menores y de Paz, las audiencias provinciales y los tribunales superiores de justicia. Sobre todo el territorio estatal ejercen la función judicial la Audiencia Nacional y el Tribunal Supremo.

El Tribunal Supremo, con sede en Madrid y jurisdicción en toda España, es el órgano judicial superior de todos los órdenes, salvo lo dispuesto en materia de garantías constitucionales, y tiene atribuidas las más altas funciones jurisdiccionales. El Tribunal Supremo se compone por las siguientes salas, dentro de las cuales pueden constituirse distintas secciones:

- Sala Primera: De lo Civil.
- Sala Segunda: De lo Penal.
- Sala Tercera: De lo Contencioso-Administrativo.
- Sala Cuarta: De lo Social.
- Sala Quinta: De lo Militar, que se regirá por su legislación específica y, supletoriamente, por el ordenamiento común a las demás salas del Tribunal Supremo.

La Audiencia Nacional, con sede en Madrid, ejerce también su jurisdicción en toda España y extiende su conocimiento a asuntos de excepcional relevancia, sobre todo en el ámbito penal. Está constituida por las siguientes salas, en las que asimismo pueden constituirse diferentes secciones:

- De lo Penal.
- De lo Contencioso-Administrativo.
- De lo Social.

En la Audiencia Nacional se integran los *Juzgados centrales de instrucción*, competentes para la instrucción de las causas cuyo enjuiciamiento corresponde a la Sala de lo Penal de la Audiencia Nacional, y los *Juzgados centrales de lo penal*, con competencia para el conocimiento de aquellos asuntos penales que las leyes le atribuyen.

Los Tribunales superiores de justicia culminan la organización judicial en el ámbito territorial de cada comunidad autónoma, de la que toman su nombre y sobre cuyo territorio

extienden su competencia, sin perjuicio de la jurisdicción del Tribunal Supremo. Constituyen la última instancia judicial en la aplicación del Derecho Autonómico.

Los Tribunales superiores de justicia están integrados por las siguientes salas, en las que también pueden constituirse diversas secciones:

- Sala de lo Civil y Penal.
- Sala de lo Contencioso-Administrativo.
- Sala de lo Social.

Las *Audiencias provinciales*, con competencias en materia civil y penal, tienen su sede en la capital de la provincia de la que toman su nombre y a cuyo territorio extienden su jurisdicción. También en cada provincia, y con sede en su capital, pueden existir uno o varios *Juzgados de lo penal, de lo contencioso-administrativo, de lo social, de vigilancia penitenciaria y de menores*. Los referidos juzgados pueden extender su jurisdicción a uno o más partidos de la provincia o, incluso, a varias provincias de una misma Comunidad Autónoma, cuando el volumen de asuntos así lo aconseje.

En cada partido judicial existen uno o más *Juzgados de primera instancia e instrucción*, con sede en la capital del partido y competencia en todo su ámbito territorial. Toman su designación del municipio de su sede y pueden articularse como órganos distintos juzgados de primera instancia y juzgados de instrucción en aquellos partidos en que su número lo hiciera conveniente.

Además de lo anterior, en los municipios donde no existan juzgados de primera instancia e instrucción, y con competencia en el término correspondiente, ejercen las funciones jurisdiccionales los *Juzgados de paz*.

Defensor del Pueblo Andaluz

El Defensor del Pueblo Andaluz es un Comisionado del Parlamento de Andalucía para la protección de los derechos y

libertades constitucionales de los ciudadanos. Para desarrollar esta tarea, la Institución tiene la facultad de supervisar la actividad de la administración. El Defensor del Pueblo Andaluz puede intervenir en los casos en los que cualquier ciudadano haya sufrido alguna lesión o menoscabo a sus derechos en sus relaciones con las administraciones públicas. A estos efectos, podrá supervisar las actuaciones de la Administración Autonómica, Local y de Justicia. El Defensor del Pueblo Andaluz no puede interferir en aquellos casos que están siendo juzgados por los tribunales de justicia. Tampoco puede intervenir en asuntos privados entre particulares.

Cámaras de Comercio, Industria y Navegación

La Ley 3/1993, que actualmente rige a las cámaras de Comercio, continúa la tradición legislativa continental, al definir las como corporaciones de Derecho Público y reconoce la importancia de su labor como instituciones intermedias en la representación, promoción y defensa de los intereses generales del comercio, la industria y la navegación, y en la consolidación del tejido económico del país. Bajo la tutela de las administraciones públicas, el Consejo Superior y las cámaras desarrollan las funciones que les son encomendadas por Ley.

Otras fuentes

- Consejería de la Presidencia
- Colegio de Registradores de la Propiedad y Mercantiles de España
- Consejo General del Notariado
- Ilustres colegios de abogados de Granada y Málaga
- Consejería de Justicia y Administración Pública
- Ministerio del Interior
- Ministerio de Defensa
- Radio Televisión de Andalucía

7. Participación

7.1. Participación política

7.1.1. Senadores en Andalucía según grupo parlamentario por sexo. Años 1996, 2000 y 2004

	Mujeres	Hombres	Total
Año 1996			
Popular	-	14	14
Socialista	8	21	29
Mixto	-	1	1
Total	8	36	44
Año 2000			
Popular	6	11	17
Socialista	6	16	22
Mixto	-	1	1
Total	12	28	40
Año 2004			
Popular	2	6	8
Socialista	10	14	24
Mixto	-	-	-
Total	12	20	32

FUENTE: Senado. WEB

7.1.2. Diputados andaluces en el Congreso según partido político por sexo. Año 2004

	Mujeres	Hombres	Total
Izquierda Unida - Los Verdes	-	-	-
Partido Andalucista	-	-	-
Partido Popular	8	15	23
Partido Socialista Obrero Español	18	20	38
Total	26	35	61

FUENTE: IEA. Anuario Estadístico de Andalucía

7. Participación

7.1.3. Candidaturas al Parlamento de Andalucía según partido político por sexo y provincia. Años 1996, 2000 y 2004

	Almería		Cádiz		Córdoba		Granada	
	Mujeres	Hombres	Mujeres	Hombres	Mujeres	Hombres	Mujeres	Hombres
Año 1996								
Izquierda Unida - Los Verdes	5	6	5	10	5	8	4	9
Partido Andalucista	4	7	1	14	3	10	3	10
Partido Popular	4	7	5	10	5	8	4	9
Partido Socialista Obrero Español	5	6	6	9	6	7	4	9
Otros ^b	16	28	17	58	15	37	16	49
Total	34	54	34	101	34	70	31	86
Año 2000								
Izquierda Unida - Los Verdes	5	6	6	9	6	7	6	7
Partido Andalucista	5	6	7	8	7	6	6	7
Partido Popular	4	7	6	9	6	7	5	8
Partido Socialista Obrero Español	5	6	9	6	7	6	7	6
Otros ^c	16	49	28	62	22	56	23	42
Total	35	74	56	94	48	82	47	70
Año 2004								
Izquierda Unida - Los Verdes	6	5	6	9	6	7	5	8
Partido Andalucista	2	9	6	9	5	8	4	9
Partido Popular	4	7	7	8	5	8	6	7
Partido Socialista Obrero Español	5	6	6	9	7	6	7	6
Otros ^d	32	45	48	87	37	54	26	52
Total	49	72	73	122	60	83	48	82

FUENTE: Consejería de Gobernación

^aÍndice de Feminización.

^bFalange Española, Nación Andaluza, Partido Comunista, Partido Humanista, Unión Andaluza Democrática, Unión Centrista-Cent.

^cAlternativa Ecológica Verde de Marbella y San Pedro de Alcántara, Asamblea de Andalucía, Falange Española Independiente.

^dFA, A-IZ, PSA, A, FE-JONS, PTPRE, PH, IR, NIVA, PSDA, OTRADEM, UN.

Huelva		Jaén		Málaga		Sevilla		Andalucía		IF ^a	
Mujeres	Hombres	Mujeres	Hombres	Mujeres	Hombres	Mujeres	Hombres	Mujeres	Hombres		
Año 1996											
4	7	5	7	5	10	9	10	42	67	62,69	Izquierda Unida - Los Verdes
2	9	2	10	2	13	5	14	22	87	25,29	Partido Andalucista
4	7	4	8	5	10	8	11	39	70	55,71	Partido Popular
4	7	4	8	4	11	8	11	41	68	60,29	Partido Socialista Obrero
13	31	17	43	32	58	24	71	150	375	40,00	Español
											Otros ^b
27	61	32	76	48	102	54	117	294	667	44,08	Total
Año 2000											
5	6	6	6	8	8	9	9	51	58	87,93	Izquierda Unida - Los Verdes
6	5	6	6	9	7	9	9	55	54	101,85	Partido Andalucista
5	6	4	8	7	9	8	10	45	64	70,31	Partido Popular
5	6	5	7	7	9	7	11	52	57	91,23	Partido Socialista Obrero
21	34	21	39	43	69	52	110	226	461	49,02	Español
											Otros ^c
42	57	42	66	74	102	85	149	429	694	61,82	Total
Año 2004											
4	7	6	6	8	8	8	10	49	60	81,67	Izquierda Unida - Los Verdes
5	6	6	6	6	10	8	10	42	67	62,69	Partido Andalucista
4	7	5	7	9	7	9	9	49	60	81,67	Partido Popular
6	5	6	6	6	10	9	9	52	57	91,23	Partido Socialista Obrero
33	55	25	35	36	92	37	107	274	527	51,99	Español
											Otros ^d
52	80	48	60	65	127	71	145	466	771	60,44	Total

7. Participación

7.1.4. Diputados al Parlamento de Andalucía según partido político por sexo y provincia. Legislaturas quinta, sexta y séptima

	Almería		Cádiz		Córdoba		Granada	
	Mujeres	Hombres	Mujeres	Hombres	Mujeres	Hombres	Mujeres	Hombres
Quinta legislatura								
Izquierda Unida - Los Verdes	-	1	1	1	1	2	-	1
Partido Andalucista	-	-	-	2	-	-	-	-
Partido Popular	3	2	1	4	2	2	2	3
Partido Socialista Obrero Español	1	4	3	3	3	3	2	5
Total	4	7	5	10	6	7	4	9
Sexta legislatura								
Izquierda Unida - Los Verdes	-	-	-	1	-	1	-	1
Partido Andalucista	-	-	-	2	-	1	-	-
Partido Popular	2	4	3	3	2	3	1	5
Partido Socialista Obrero Español	3	2	3	3	3	3	2	4
Total	5	6	6	9	5	8	3	10
Séptima legislatura								
Izquierda Unida - Los Verdes	-	-	-	1	-	1	-	1
Partido Andalucista	-	-	-	1	-	1	-	-
Partido Popular	2	3	2	3	2	2	1	4
Partido Socialista Obrero Español	3	3	4	4	4	3	4	3
Total	5	6	6	9	6	7	5	8

FUENTE: Parlamento de Andalucía. WEB. Elaboración propia

*Índice de Feminización.

Huelva		Jaén		Málaga		Sevilla		Andalucía		IF*	
Mujeres	Hombres	Mujeres	Hombres	Mujeres	Hombres	Mujeres	Hombres	Mujeres	Hombres		
-	1	-	1	-	2	1	1	3	10	30,00	Quinta legislatura
-	-	-	-	-	1	-	1	-	4	-	Izquierda Unida - Los Verdes
1	3	2	3	1	5	1	5	13	27	48,15	Partido Andalucista
1	5	2	4	2	4	4	6	18	34	52,94	Partido Popular
2	9	4	8	3	12	6	13	34	75	45,33	Partido Socialista Obrero Español
											Total
-	-	-	1	-	1	1	-	1	5	20,00	Sexta legislatura
-	-	-	-	-	1	-	1	-	5	-	Izquierda Unida - Los Verdes
1	4	1	4	3	4	1	5	14	32	43,75	Partido Andalucista
3	3	3	3	3	4	4	6	24	28	85,71	Partido Popular
4	7	4	8	6	10	6	12	39	70	55,71	Partido Socialista Obrero Español
											Total
-	-	-	1	-	1	1	-	1	5	20,00	Séptima legislatura
-	1	-	-	-	1	-	1	-	5	-	Izquierda Unida - Los Verdes
-	3	1	3	3	3	1	4	12	25	48,00	Partido Andalucista
3	4	4	3	3	5	5	6	30	31	96,77	Partido Popular
3	8	5	7	6	10	7	11	43	66	65,15	Partido Socialista Obrero Español
											Total

7. Participación

7.1.5. Miembros de las comisiones y grupos de trabajo del Parlamento de Andalucía por sexo. Legislaturas quinta, sexta y séptima

	Presidente		Vicepresidente		Secretario		Portavoz		Vocal		Total		IF*
	Mujeres	Hombres	Mujeres	Hombres	Mujeres	Hombres	Mujeres	Hombres	Mujeres	Hombres	Mujeres	Hombres	
Quinta legislatura													
Comisiones legislativas	3	7	2	8	1	9	11	28	43	58	60	110	54,55
Comisiones no legislativas	2	5	1	10	4	7	4	13	13	23	24	58	41,38
Grupos de trabajo	1	4	-	6	1	5	-	-	7	22	9	37	24,32
Sexta Legislatura													
Comisiones legislativas	1	9	5	5	3	7	12	35	50	52	71	108	65,74
Comisiones no legislativas	1	7	3	9	4	8	6	21	15	35	29	80	36,25
Grupos de trabajo	1	3	2	2	2	2	-	-	8	27	13	34	38,24
Séptima Legislatura													
Comisiones legislativas	4	10	6	8	8	6	12	38	74	88	104	150	69,33
Comisiones no legislativas	4	4	5	7	3	9	4	8	20	40	36	68	52,94
Grupos de trabajo	1	-	1	-	1	-	-	-	5	6	8	6	133,33

FUENTE: Parlamento de Andalucía. WEB. Elaboración propia

*Índice de Feminización.

7.1.6. Composición del Consejo Económico y Social por sexo. Año 2004

(datos a 6 de julio)

	Órganos unipersonales			Comisión permanente			Consejeros		
	Mujeres	Hombres	IF*	Mujeres	Hombres	IF*	Mujeres	Hombres	IF*
Andalucía	1	3	33,33	1	6	16,67	3	33	9,09
España	-	4	-	2	18	11,11	9	51	17,65

FUENTES: Consejo Económico y Social de Andalucía. Elaboración propia

Consejo Económico y Social de España. Elaboración propia

*Índice de Feminización.

7.1.7. Composición del Tribunal de Cuentas y de la Cámara de Cuentas de Andalucía por sexo. Año 2004

(datos a 8 de julio)

	Mujeres	Hombres	IF*
Tribunal de Cuentas			
Consejeros	1	11	9,09
Departamentos	-	10	-
Total	1	21	4,76
Cámara de Cuentas de Andalucía			
Consejeros	2	5	40,00
Departamentos	6	11	54,55
Total	8	16	50,00

FUENTES: Tribunal de Cuentas. WEB. Elaboración propia

Cámara de Cuentas de Andalucía. WEB. Elaboración propia

*Índice de Feminización.

7.1.8. Altos cargos de la Junta de Andalucía según consejería por sexo. Año 2004

(datos a 29 de junio)

	Consejero	Viceconsejero	Secretario General	Secretario General Técnico	Director General	Delegados	Total	IF*
Presidencia								
Mujeres	-	-	1	1	1	1	4	66,67
Hombres	1	1	2	-	1	1	6	
Gobernación								
Mujeres	1	-	-	-	3	1	5	38,46
Hombres	-	1	-	1	4	7	13	
Economía y Hacienda								
Mujeres	-	1	-	-	5	2	8	57,14
Hombres	1	-	2	1	4	6	14	
Justicia y Administración Pública								
Mujeres	1	-	-	1	2	4	8	80,00
Hombres	-	1	2	-	3	4	10	
Innovación, Ciencia y Empresa								
Mujeres	-	-	2	-	1	3	6	40,00
Hombres	1	1	2	1	5	5	15	
Obras Públicas y Transportes								
Mujeres	1	-	-	1	1	1	4	30,77
Hombres	-	1	1	-	4	7	13	
Empleo								
Mujeres	-	-	-	-	3	-	3	21,43
Hombres	1	1	-	1	3	8	14	
Turismo, Comercio y Deporte								
Mujeres	-	-	-	-	3	4	7	63,64
Hombres	1	1	1	1	3	4	11	
Agricultura y Pesca								
Mujeres	-	-	1	-	2	1	4	26,67
Hombres	1	1	-	1	5	7	15	
Salud								
Mujeres	1	-	-	1	2	2	6	60,00
Hombres	-	1	1	-	2	6	10	
Educación								
Mujeres	1	-	-	1	2	4	8	80,00
Hombres	-	1	-	-	5	4	10	
Igualdad y Bienestar Social								
Mujeres	1	-	-	1	2	6	10	166,67
Hombres	-	1	-	-	3	2	6	
Cultura								
Mujeres	1	-	-	1	-	5	7	100,00
Hombres	-	1	-	-	3	3	7	
Medio Ambiente								
Mujeres	1	-	-	-	3	4	8	72,73
Hombres	-	1	3	1	2	4	11	
Total								
Mujeres	8	1	4	7	30	38	88	56,77
Hombres	6	13	14	7	47	68	155	
IF*	133,33	7,69	28,57	100,00	63,83	55,88	56,77	

FUENTE: Consejería de la Presidencia. Agenda de la Comunicación

*Índice de Feminización.

7. Participación

7.1.9. Diputados provinciales según partido político por sexo y provincia. Año 2003

	Mujeres	Hombres	Total
Almería			
Izquierda Unida los Verdes - Coalición por Andalucía	1	-	1
Partido Andalucista	-	-	-
Partido Popular	3	11	14
Partido Socialista Obrero Español	4	7	11
Otros	-	1	1
Cádiz			
Izquierda Unida los Verdes - Coalición por Andalucía	-	1	1
Partido Andalucista	-	2	2
Partido Popular	3	9	12
Partido Socialista Obrero Español	5	8	13
Otros	1	2	3
Córdoba			
Izquierda Unida los Verdes - Coalición por Andalucía	3	5	8
Partido Andalucista	-	-	-
Partido Popular	1	5	6
Partido Socialista Obrero Español	7	6	13
Otros	-	-	-
Granada			
Izquierda Unida los Verdes - Coalición por Andalucía	-	2	2
Partido Andalucista	-	-	-
Partido Popular	1	10	11
Partido Socialista Obrero Español	6	8	14
Otros	-	-	-
Huelva			
Izquierda Unida los Verdes - Coalición por Andalucía	-	2	2
Partido Andalucista	-	1	1
Partido Popular	2	7	9
Partido Socialista Obrero Español	5	8	13
Otros	-	-	-
Jaén			
Izquierda Unida los Verdes - Coalición por Andalucía	-	2	2
Partido Andalucista	-	-	-
Partido Popular	1	8	9
Partido Socialista Obrero Español	7	9	16
Otros	-	-	-
Málaga			
Izquierda Unida los Verdes - Coalición por Andalucía	1	1	2
Partido Andalucista	-	1	1
Partido Popular	3	10	13
Partido Socialista Obrero Español	6	8	14
Otros	-	1	1
Sevilla			
Izquierda Unida los Verdes - Coalición por Andalucía	-	4	4
Partido Andalucista	2	1	3
Partido Popular	1	5	6
Partido Socialista Obrero Español	7	11	18
Otros	-	-	-
Andalucía			
Izquierda Unida los Verdes - Coalición por Andalucía	5	17	22
Partido Andalucista	2	5	7
Partido Popular	15	65	80
Partido Socialista Obrero Español	47	65	112
Otros	1	4	5
Total	70	156	226

FUENTE: Consejería de Gobernación

7.1.10. Alcaldes según partido político por sexo y provincia. Año 2003

	Mujeres	Hombres	Total
Almería			
Izquierda Unida los Verdes - Coalición por Andalucía	1	2	3
Partido Andalucista	-	5	5
Partido Popular	1	36	37
Partido Socialista Obrero Español	6	45	51
Otros	2	4	6
Total	10	92	102
Cádiz			
Izquierda Unida los Verdes - Coalición por Andalucía	-	6	6
Partido Andalucista	-	4	4
Partido Popular	2	4	6
Partido Socialista Obrero Español	2	24	26
Otros	-	2	2
Total	4	40	44
Córdoba			
Izquierda Unida los Verdes - Coalición por Andalucía	3	11	14
Partido Andalucista	1	5	6
Partido Popular	3	4	7
Partido Socialista Obrero Español	6	36	42
Otros	1	5	6
Total	14	61	75
Granada			
Izquierda Unida los Verdes - Coalición por Andalucía	1	7	8
Partido Andalucista	1	5	6
Partido Popular	4	41	45
Partido Socialista Obrero Español	12	85	97
Otros	1	11	12
Total	19	149	168
Huelva			
Izquierda Unida los Verdes - Coalición por Andalucía	1	4	5
Partido Andalucista	1	13	14
Partido Popular	2	9	11
Partido Socialista Obrero Español	5	44	49
Otros	-	-	-
Total	9	70	79
Jaén			
Izquierda Unida los Verdes - Coalición por Andalucía	-	5	5
Partido Andalucista	1	2	3
Partido Popular	2	15	17
Partido Socialista Obrero Español	13	55	68
Otros	1	3	4
Total	17	80	97

CONTINÚA →

7. Participación

7.1.10. Alcaldes según partido político por sexo y provincia. Año 2003

CONTINUACIÓN

	Mujeres	Hombres	Total
Málaga			
Izquierda Unida los Verdes - Coalición por Andalucía	4	20	24
Partido Andalucista	-	2	2
Partido Popular	3	16	19
Partido Socialista Obrero Español	7	42	49
Otros	-	6	6
Total	14	86	100
Sevilla			
Izquierda Unida los Verdes - Coalición por Andalucía	-	18	18
Partido Andalucista	-	6	6
Partido Popular	3	5	8
Partido Socialista Obrero Español	12	57	69
Otros	-	4	4
Total	15	90	105
Andalucía			
Izquierda Unida los Verdes - Coalición por Andalucía	10	73	83
Partido Andalucista	4	42	46
Partido Popular	20	130	150
Partido Socialista Obrero Español	63	388	451
Otros	5	35	40
Total	102	668	770

FUENTE: Consejería de Gobernación

7.1.11. Evolución del ejercicio de los derechos de petición y de iniciativa ciudadana por autores en Andalucía. Años 1995-2003

	Ejercicio del derecho de petición				Ejercicio del derecho de iniciativa ciudadana			
	Mujeres	Hombres	Colectivo	IF*	Mujeres	Hombres	Colectivo	IF*
1995	10	34	7	29,41	1	6	9	16,67
1996	4	21	3	19,05	1	4	61	25,00
1997	3	30	2	10,00	2	1	12	200,00
1998	1	4	2	25,00	-	2	10	-
1999	-	4	4	-	-	1	8	-
2000	1	2	5	50,00	-	-	3	np
2001	-	8	2	-	-	1	14	-
2002	2	5	6	40,00	-	3	5	-
2003	2	10	4	20,00	1	4	1	25,00

FUENTE: Parlamento de Andalucía

*Índice de Feminización.

7.2. Participación pública

7.2.1. Equipos directivos del Consejo Superior de Investigaciones Científicas por sexo y provincia. Año 2004

	Director		Vicedirector		Gerente		Total		IF*
	Mujeres	Hombres	Mujeres	Hombres	Mujeres	Hombres	Mujeres	Hombres	
Almería	1	-	-	1	1	-	2	1	200,00
Cádiz	1	-	-	1	1	-	2	1	200,00
Córdoba	-	2	-	2	1	1	1	5	20,00
Granada	1	4	4	3	3	2	8	9	88,89
Málaga	-	1	-	1	-	1	-	3	-
Sevilla	2	9	2	7	7	5	11	21	52,38
Andalucía	5	16	6	15	13	9	24	40	60,00

FUENTE: Consejo Superior de Investigaciones Científicas. WEB

*Índice de Feminización.

7.2.2. Personal científico-técnico del Consejo Superior de Investigaciones Científicas por sexo y provincia. Año 2004

	Plantilla (sin becarios)			Becarios			Total		
	Mujeres	Hombres	IF*	Mujeres	Hombres	IF*	Mujeres	Hombres	IF*
Almería	8	16	50,00	6	9	66,67	14	25	56,00
Cádiz	5	11	45,45	3	6	50,00	8	17	47,06
Córdoba	28	39	71,79	16	25	64,00	44	64	68,75
Granada	58	113	51,33	64	69	92,75	122	182	67,03
Málaga	8	15	53,33	5	6	83,33	13	21	61,90
Sevilla	87	209	41,63	114	128	89,06	201	337	59,64
Andalucía	194	403	48,14	208	243	85,60	402	646	62,23

FUENTE: Consejo Superior de Investigaciones Científicas. WEB. Elaboración propia

*Índice de Feminización.

7. Participación

7.2.3. Órganos unipersonales de gobierno de las universidades. Año 2004

(datos a 29 de julio)

	Rector		Vicerrector		Secretario General		Gerente		Gobierno		IF*
	Mujeres	Hombres	Mujeres	Hombres	Mujeres	Hombres	Mujeres	Hombres	Mujeres	Hombres	
Almería	-	1	-	7	-	1	-	1	-	10	-
Cádiz	-	1	1	6	1	-	-	1	2	8	25,00
Córdoba	-	1	1	8	-	1	1	-	2	10	20,00
Granada	-	1	2	8	-	1	-	1	2	11	18,18
Huelva	-	1	2	6	-	1	-	1	2	9	22,22
Jaén	-	1	1	6	1	-	-	1	2	8	25,00
Málaga	1	-	3	7	-	1	-	1	4	9	44,44
Sevilla	-	1	1	8	-	1	-	1	1	11	9,09
Pablo de Olavide	-	1	1	6	-	1	-	1	1	9	11,11
Universidad Internacional de Andalucía	-	1	-	4	-	1	1	2	1	8	12,50
Andalucía	1	9	12	66	2	8	2	10	17	93	18,28

FUENTE: Universidades andaluzas. WEB

*Índice de Feminización.

7.2.4. Registradores de la propiedad y mercantiles por sexo y provincia. Año 2004

(datos a 10 de agosto)

	Mujeres	Hombres	IF*
Almería	4	11	36,36
Cádiz	6	16	37,50
Córdoba	6	14	42,86
Granada	10	11	90,91
Huelva	3	5	60,00
Jaén	4	11	36,36
Málaga	6	27	22,22
Sevilla	7	21	33,33
Andalucía	46	116	39,66

FUENTE: Colegio de Registradores de la Propiedad y Mercantiles de España. WEB. Elaboración propia

*Índice de Feminización.

7.2.5. Notarios^a por sexo y provincia. Año 2004

(datos a 10 de agosto)

	Mujeres	Hombres	IF ^b
Almería	5	39	12,82
Cádiz	11	51	21,57
Córdoba	19	41	46,34
Granada	11	41	26,83
Huelva	8	24	33,33
Jaén	20	27	74,07
Málaga	9	71	12,68
Sevilla	15	77	19,48
Andalucía	98	371	26,42

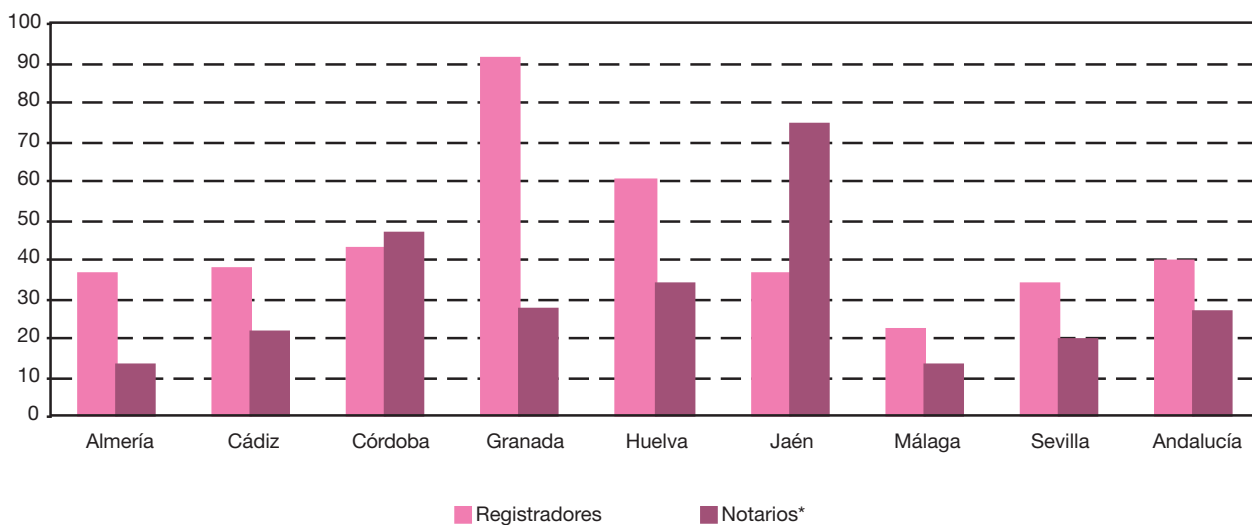
FUENTE: Consejo General del Notariado en España. WEB. Elaboración propia

^aSegún el Real Decreto 1643/2000, de 22 de septiembre, quedan integrados los Cuerpos de Corredores de Comercio Colegiados y de Notarios en un Cuerpo único de Notarios.

^bÍndice de Feminización.

7.2.6.G. Índice de feminización de los fedatarios públicos. Año 2004

(datos a 10 de agosto)



FUENTES: Colegio de Registradores de la Propiedad y Mercantiles de España. WEB. Elaboración propia
Consejo General del Notariado en España. WEB. Elaboración propia

^aSegún el Real Decreto 1643/2000, de 22 de septiembre, quedan integrados los Cuerpos de Corredores de Comercio Colegiados y de Notarios en un Cuerpo único de Notarios.

7. Participación

7.2.7. Miembros de los órganos judiciales por sexo y provincia. Año 2003

	Mujeres	Hombres	IF*
Almería	264	169	156,21
Cádiz	523	395	132,41
Córdoba	270	257	105,06
Granada	485	337	143,92
Huelva	241	154	156,49
Jaén	239	222	107,66
Málaga	684	607	112,69
Sevilla	898	624	143,91
Andalucía	3.604	2.765	130,34

FUENTE: Consejería de Justicia y Administración Pública

*Índice de Feminización.

7.2.8. Tribunal Superior de Justicia de Andalucía. Año 2004

(datos a 10 de agosto)

	Mujeres	Hombres	IF*
Presidente	-	1	-
Secretario	-	1	-
Sala de lo Contencioso-Administrativo			
Presidente	-	2	-
Secretario	-	2	-
Magistrados	2	8	25,00
Sala de lo Social			
Presidente	-	3	-
Secretario	-	2	-
Magistrados	-	11	-
Sala de lo Civil y lo Penal			
Presidente	-	1	-
Secretario	1	-	np
Magistrados	-	2	-
Total	3	33	9,09

FUENTES: Ilustre colegio de abogados de Granada. WEB
Ilustre colegio de abogados de Málaga. WEB

*Índice de Feminización.

7.2.9. Personal de la Junta de Andalucía según sexo y grupo de edad por provincia. Año 2003

	Almería	Cádiz	Córdoba	Granada	Huelva	Jaén	Málaga	Sevilla	Andalucía	Sin provincializar
Mujeres										
Menos de 30 años	54	96	97	63	110	81	134	341	976	-
De 30 a 41 años	826	1.179	944	942	781	987	1.214	3.532	10.405	3
De 42 a 54 años	1.047	1.642	1.284	1.382	902	1.077	1.500	3.705	12.539	1
De 54 y más años	273	388	324	302	192	193	358	754	2.784	-
Total	2.200	3.305	2.649	2.689	1.985	2.338	3.206	8.332	26.704	4
Hombres										
Menos de 30 años	74	50	53	49	47	57	85	218	633	-
De 30 a 41 años	482	690	564	614	469	694	652	2.118	6.283	4
De 42 a 54 años	729	1.128	1.002	1.061	719	950	1.016	2.915	9.520	5
De 54 y más años	285	408	494	439	281	378	431	1.102	3.818	2
Total	1.570	2.276	2.113	2.163	1.516	2.079	2.184	6.353	20.254	11
IF*										
Menos de 30 años	72,97	192,00	183,02	128,57	234,04	142,11	157,65	156,42	154,19	-
De 30 a 41 años	171,37	170,87	167,38	153,42	166,52	142,22	186,20	166,76	165,61	75,00
De 42 a 54 años	143,62	145,57	128,14	130,25	125,45	113,37	147,64	127,10	131,71	20,00
De 54 y más años	95,79	95,10	65,59	68,79	68,33	51,06	83,06	68,42	72,92	-
Total	140,13	145,21	125,37	124,32	130,94	112,46	146,79	131,15	131,85	36,36

FUENTE: Consejería de Justicia y Administración Pública

*Índice de Feminización.

7. Participación

7.3. Seguridad y defensa

7.3.1. Evolución de los efectivos del Cuerpo Nacional de Policía por sexo y provincia. Años 2001-2003

	2001			2002			2003		
	Mujeres	Hombres	IF*	Mujeres	Hombres	IF*	Mujeres	Hombres	IF*
Almería	11	387	2,84	18	392	4,59	21	418	5,02
Cádiz	30	1.285	2,33	36	1.237	2,91	52	1.321	3,94
Córdoba	1	457	0,22	7	452	1,55	11	476	2,31
Granada	5	699	0,72	15	700	2,14	11	702	1,57
Huelva	2	214	0,93	5	208	2,40	5	209	2,39
Jaén	3	334	0,90	3	318	0,94	3	294	1,02
Málaga	38	1.752	2,17	59	1.739	3,39	71	1.805	3,93
Sevilla	25	1.706	1,47	39	1.673	2,33	54	1.693	3,19
Andalucía	115	6.834	1,68	182	6.719	2,71	228	6.918	3,30

FUENTE: Ministerio del Interior. Secretaría de Estado de Seguridad. Gabinete de Coordinación y Estudios

*Índice de Feminización.

7.3.2. Evolución de los efectivos de la Guardia Civil por sexo y provincia. Años 2000-2002

	2000			2001			2002		
	Mujeres	Hombres	IF*	Mujeres	Hombres	IF*	Mujeres	Hombres	IF*
Almería	22	1.047	2,10	24	1.173	2,05	23	1.153	1,99
Cádiz	40	1.982	2,02	40	1.976	2,02	46	2.039	2,26
Córdoba	7	982	0,71	8	1.056	0,76	11	957	1,15
Granada	20	1.353	1,48	21	1.350	1,56	26	1.407	1,85
Huelva	17	1.179	1,44	19	1.167	1,63	25	1.144	2,19
Jaén	3	1.002	0,30	6	990	0,61	7	989	0,71
Málaga	17	1.773	0,96	24	1.699	1,41	28	1.696	1,65
Sevilla	17	1.479	1,15	48	1.959	2,45	52	2.195	2,37
Plana mayor zona	10	387	2,58	-	-	-	-	-	-
Andalucía	153	11.184	1,37	190	11.370	1,67	218	11.580	1,88

FUENTE: Ministerio del Interior. Secretaría de Estado de Seguridad. Gabinete de Coordinación y Estudios

*Índice de Feminización.

7.3.3. Efectivos del ejército por sexo. Año 2003

	Cuadros de mando			Militares profesionales de tropa y marinería			Total		IF*
	Mujeres	Hombres	Total	Mujeres	Hombres	Total	Mujeres	Hombres	
Andalucía									
Tierra	20	3.538	3.558	928	6.912	7.840	948	10.450	9,07
Armada	19	3.117	3.136	903	5.343	6.246	922	8.460	10,90
Aire	13	1.041	1.054	220	1.679	1.899	233	2.720	8,57
Comunes FAS	66	427	493	-	-	-	66	427	15,46
Total	118	8.123	8.241	2.051	13.934	15.985	2.169	22.057	9,83
España									
Tierra	203	25.665	25.868	6.984	37.578	44.562	7.187	63.243	11,36
Armada	58	8.109	8.167	1.918	10.320	12.238	1.976	18.429	10,72
Aire	144	9.651	9.795	2.060	9.710	11.770	2.204	19.361	11,38
Comunes FAS	524	3.202	3.726	-	-	-	524	3.202	16,36
Total	929	46.627	47.556	10.962	57.608	68.570	11.891	104.235	11,41

FUENTE: Ministerio de Defensa

*Índice de Feminización.

7. Participación

7.4. Otras formas de participación

7.4.1. Evolución de las quejas presentadas al Defensor del Pueblo Andaluz por sexo y provincia. Años 1998-2003

	Mujeres	Hombres	No consta	Total
Año 1998				
Almería	62	106	5	173
Cádiz	225	363	14	602
Córdoba	165	211	2	378
Granada	211	244	7	462
Huelva	137	206	6	349
Jaén	79	160	6	245
Málaga	233	379	5	617
Sevilla	590	868	32	1.490
Otras provincias	18	88	1	107
Total	1.720	2.625	78	4.423
Año 1999				
Almería	80	137	19	236
Cádiz	344	483	17	844
Córdoba	112	152	7	271
Granada	479	419	12	910
Huelva	103	169	8	280
Jaén	69	175	7	251
Málaga	185	300	11	496
Sevilla	378	699	54	1.131
Otras provincias	17	51	2	70
Total	1.767	2.585	137	4.489
Año 2000				
Almería	63	94	8	165
Cádiz	535	715	18	1.268
Córdoba	124	244	13	381
Granada	131	244	15	390
Huelva	67	134	20	221
Jaén	70	165	11	246
Málaga	158	331	10	499
Sevilla	473	727	72	1.272
Otras provincias	18	50	1	69
Total	1.639	2.704	168	4.511
Año 2001				
Almería	58	114	8	180
Cádiz	253	381	26	660
Córdoba	138	342	9	489
Granada	135	240	20	395
Huelva	84	141	13	238
Jaén	62	133	16	211
Málaga	168	345	19	532
Sevilla	774	841	77	1.692
Otras provincias	65	90	4	159
Total	1.737	2.627	192	4.556
Año 2002				
Almería	102	144	10	256
Cádiz	212	394	26	632
Córdoba	87	208	17	312
Granada	122	212	18	352
Huelva	90	189	13	292
Jaén	91	160	14	265
Málaga	202	371	22	595
Sevilla	481	908	86	1.475
Otras provincias	67	101	451	619
Extranjero	13	18	2	33
Total	1.467	2.705	659	4.831
Año 2003				
Almería	151	192	17	360
Cádiz	292	433	43	768
Córdoba	104	183	12	299
Granada	127	228	21	376
Huelva	97	161	22	280
Jaén	122	180	14	316
Málaga	237	411	19	667
Sevilla	533	803	106	1.442
Otras provincias	132	245	16	393
Extranjero	9	26	6	41
Total	1.804	2.862	276	4.942

FUENTE: Defensor del Pueblo Andaluz

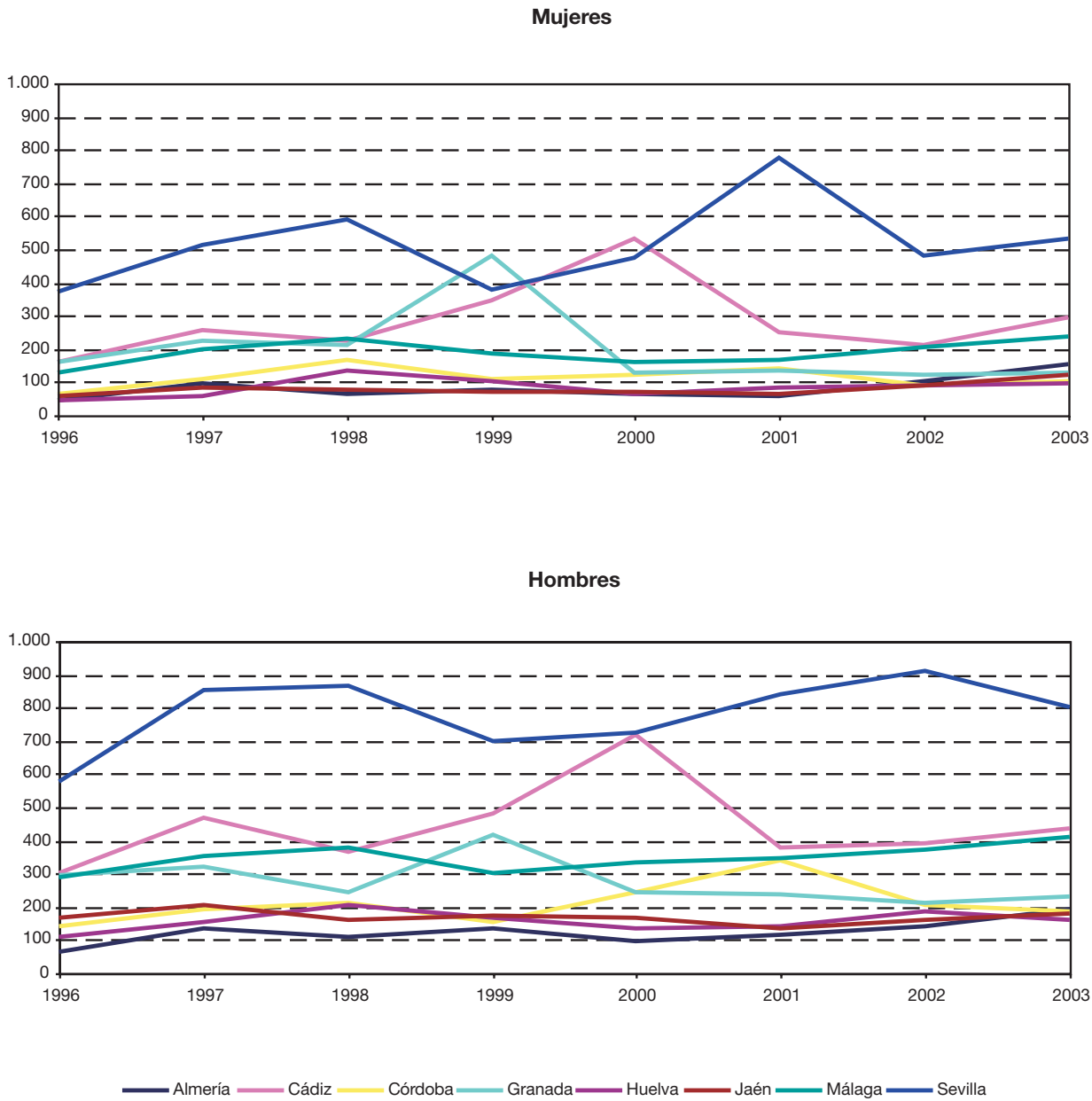
7.4.2.G. Evolución del número de quejas presentadas al Defensor del Pueblo Andaluz según sexo. Años 1996-2003



FUENTE: Defensor del Pueblo Andaluz

7. Participación

7.4.3.G. Evolución del número de quejas presentadas al Defensor del Pueblo Andaluz por sexo y provincia. Años 1996-2003



FUENTE: Defensor del Pueblo Andaluz

7.4.4. Evolución de las quejas presentadas al Defensor del Pueblo Andaluz según materia por sexo. Años 1998-2003

	Mujeres		Hombres		No consta	
	Frecuencia	Porcentaje	Frecuencia	Porcentaje	Frecuencia	Porcentaje
Año 1998						
Agricultura y Pesca	1	0,06	24	0,91	1	1,28
Cultura y Deporte	5	0,29	26	0,99	5	6,41
Ayuntamientos y Diputaciones	81	4,71	249	9,49	2	2,56
Educación	245	14,24	297	11,31	9	11,54
Fomento, Turismo, Industria, Energía	31	1,80	56	2,13	1	1,28
Gobernación	74	4,30	100	3,81	2	2,56
Economía y Hacienda	61	3,55	171	6,51	3	3,85
Información y atención al ciudadano	7	0,41	10	0,38	-	-
Justicia	234	13,60	453	17,26	16	20,51
Medio Ambiente	36	2,09	143	5,45	6	7,69
Menores	9	0,52	5	0,19	-	-
Obras Públicas y Transportes	203	11,80	438	16,69	18	23,08
Presidencia y Relaciones con el Parlamento	2	0,12	9	0,34	1	1,28
Servicios Sociales	106	6,16	128	4,88	4	5,13
Salud	549	31,92	400	15,24	9	11,54
Trabajo	76	4,42	116	4,42	1	1,28
Total	1.720	100,00	2.625	100,00	78	100,00
Año 1999						
Agricultura y Pesca	7	0,40	31	1,20	-	-
Cultura y Deporte	1	0,06	17	0,66	4	2,92
Ayuntamientos y Diputaciones	70	3,96	205	7,93	10	7,30
Educación	655	37,07	550	21,28	31	22,63
Fomento, Turismo, Industria, Energía	7	0,40	29	1,12	1	0,73
Gobernación	69	3,90	105	4,06	4	2,92
Economía y Hacienda	64	3,62	174	6,73	2	1,46
Información y atención al ciudadano	3	0,17	6	0,23	1	0,73
Justicia	184	10,41	377	14,58	16	11,68
Medio Ambiente	29	1,64	105	4,06	13	9,49
Menores	27	1,53	31	1,20	6	4,38
Obras Públicas y Transportes	203	11,49	355	13,73	32	23,36
Presidencia y Relaciones con el Parlamento	125	7,07	146	5,65	4	2,92
Servicios Sociales	107	6,06	124	4,80	4	2,92
Salud	160	9,05	205	7,93	7	5,11
Trabajo	56	3,17	125	4,84	2	1,46
Total	1.767	100,00	2.585	100,00	137	100,00
Año 2000						
Agricultura y Pesca	1	0,06	24	0,89	-	-
Cultura y Deporte	7	0,43	20	0,74	1	0,60
Ayuntamientos y Diputaciones	67	4,09	206	7,62	12	7,14
Educación	576	35,14	642	23,74	27	16,07
Fomento, Turismo, Industria, Energía	9	0,55	23	0,85	-	-
Gobernación	72	4,39	108	3,99	3	1,79
Economía y Hacienda	41	2,50	168	6,21	3	1,79
Información y atención al ciudadano	-	-	1	0,04	-	-
Justicia	217	13,24	481	17,79	38	22,62
Medio Ambiente	36	2,20	118	4,36	15	8,93
Menores	57	3,48	52	1,92	10	5,95
Obras Públicas y Transportes	244	14,89	397	14,68	33	19,64
Presidencia y Relaciones con el Parlamento	3	0,18	15	0,55	2	1,19
Servicios Sociales	97	5,92	125	4,62	8	4,76
Salud	160	9,76	230	8,51	13	7,74
Trabajo	52	3,17	94	3,48	3	1,79
Total	1.639	100,00	2.704	100,00	168	100,00

CONTINÚA →

7. Participación

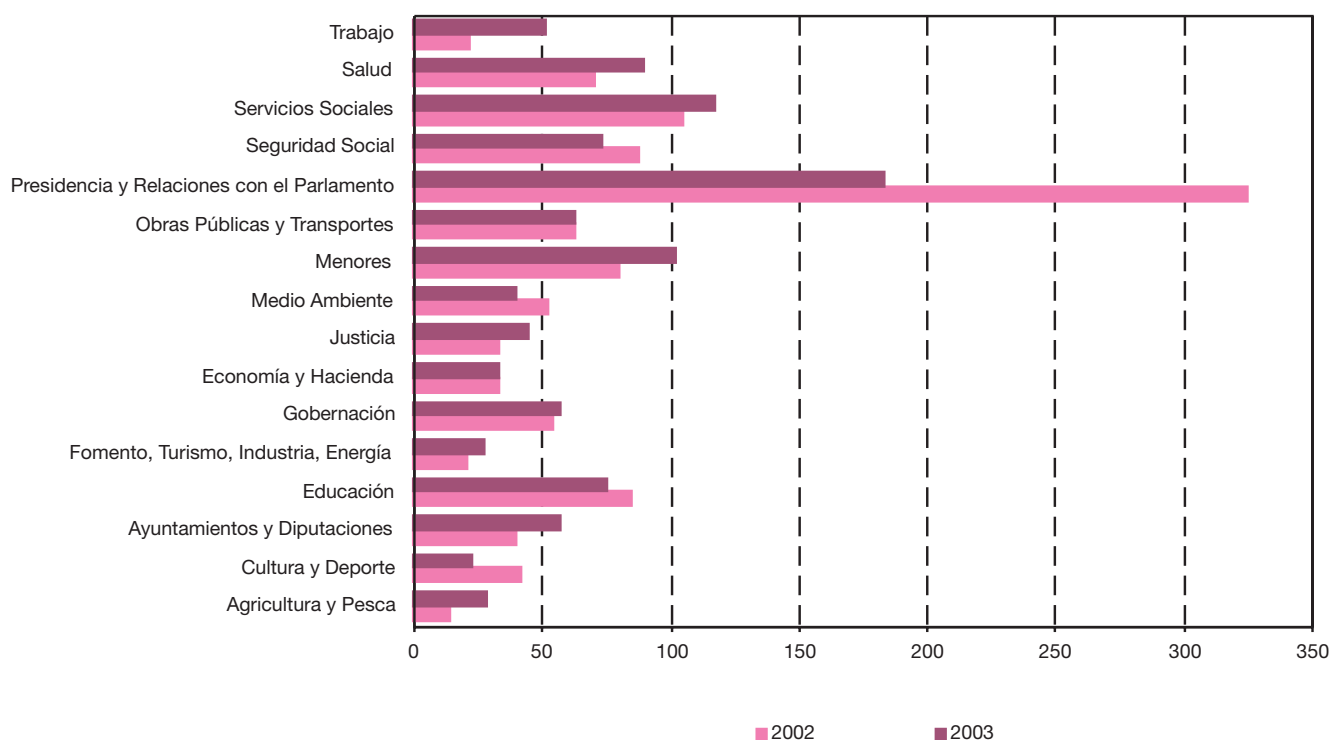
7.4.4. Evolución de las quejas presentadas al Defensor del Pueblo Andaluz según materia por sexo. Años 1998-2003

CONTINUACIÓN

	Mujeres		Hombres		No consta	
	Frecuencia	Porcentaje	Frecuencia	Porcentaje	Frecuencia	Porcentaje
Año 2001						
Agricultura y Pesca	5	0,29	17	0,65	-	-
Cultura y Deporte	8	0,46	18	0,69	5	2,60
Ayuntamientos y Diputaciones	80	4,61	179	6,81	14	7,29
Educación	193	11,11	256	9,74	27	14,06
Fomento, Turismo, Industria, Energía	11	0,63	28	1,07	1	0,52
Gobernación	53	3,05	110	4,19	6	3,13
Economía y Hacienda	44	2,53	137	5,22	2	1,04
Información y atención al ciudadano	-	0,00	1	0,04	-	-
Justicia	208	11,97	482	18,35	36	18,75
Medio Ambiente	100	5,76	137	5,22	26	13,54
Menores	67	3,86	46	1,75	14	7,29
Obras Públicas y Transportes	494	28,44	535	20,37	33	17,19
Presidencia y Relaciones con el Parlamento	6	0,35	10	0,38	2	1,04
Seguridad Social	25	1,44	26	0,99	-	-
Servicios Sociales	84	4,84	94	3,58	12	6,25
Salud	282	16,23	341	12,98	12	6,25
Trabajo	77	4,43	210	7,99	2	1,04
Total	1.737	100,00	2.627	100,00	192	100,00
Año 2002						
Agricultura y Pesca	3	0,20	21	0,78	1	0,15
Cultura y Deporte	8	0,55	19	0,70	4	0,61
Ayuntamientos y Diputaciones	123	8,38	306	11,31	17	2,58
Educación	213	14,52	249	9,21	29	4,40
Fomento, Turismo, Industria, Energía	4	0,27	19	0,70	-	-
Gobernación	51	3,48	94	3,48	4	0,61
Economía y Hacienda	45	3,07	135	4,99	2	0,30
Información y atención al ciudadano	-	-	1	0,04	-	-
Justicia	242	16,50	732	27,06	51	7,74
Medio Ambiente	78	5,32	147	5,43	456	69,20
Menores	53	3,61	66	2,44	20	3,03
Obras Públicas y Transportes	224	15,27	354	13,09	32	4,86
Presidencia y Relaciones con el Parlamento	13	0,89	4	0,15	1	0,15
Seguridad Social	38	2,59	43	1,59	-	-
Servicios Sociales	111	7,57	106	3,92	17	2,58
Salud	249	16,97	354	13,09	23	3,49
Trabajo	12	0,82	55	2,03	2	0,30
Total	1.467	100,00	2.705	100,00	659	100,00
Año 2003						
Agricultura y Pesca	6	0,33	21	0,73	3	1,09
Cultura y Deporte	8	0,44	35	1,22	8	2,90
Ayuntamientos y Diputaciones	207	11,47	361	12,61	23	8,33
Educación	204	11,31	271	9,47	53	19,20
Fomento, Turismo, Industria, Energía	13	0,72	47	1,64	1	0,36
Gobernación	57	3,16	99	3,46	4	1,45
Economía y Hacienda	43	2,38	128	4,47	3	1,09
Justicia	272	15,08	611	21,35	55	19,93
Medio Ambiente	59	3,27	147	5,14	21	7,61
Menores	125	6,93	122	4,26	31	11,23
Obras Públicas y Transportes	265	14,69	421	14,71	32	11,59
Presidencia y Relaciones con el Parlamento	22	1,22	12	0,42	1	0,36
Seguridad Social	55	3,05	75	2,62	1	0,36
Servicios Sociales	93	5,16	79	2,76	9	3,26
Salud	354	19,62	392	13,70	24	8,70
Trabajo	21	1,16	41	1,43	7	2,54
Total	1.804	100,00	2.862	100,00	276	100,00

FUENTE: Defensor del Pueblo Andaluz

7.4.5.G. Índice de feminización según materia de las quejas presentadas al Defensor del Pueblo Andaluz. Años 2002-2003



FUENTE: Defensor del Pueblo Andaluz

7.4.6. Cámaras de Comercio, Industria y Navegación. Año 2004

(datos a 23 de julio)

	Presidente		Secretario		Total	
	Mujeres	Hombres	Mujeres	Hombres	Mujeres	Hombres
Andalucía						
Almería	-	1	-	1	-	2
Cádiz	-	3	-	3	-	6
Córdoba	-	1	-	1	-	2
Granada	-	2	-	2	-	4
Huelva	-	2	1	1	1	3
Jaén	-	3	1	2	1	5
Málaga	-	1	-	1	-	2
Sevilla	-	1	-	1	-	2
Total	-	14	2	12	2	26
España	3	81	13	72	16	153

FUENTE: Cámaras de Comercio, Industria y Navegación. WEB

7. Participación

7.4.7. Asociaciones femeninas en activo por provincia. Año 2003

	Asociaciones			Federaciones			Asociaciones juveniles			Total		
	Femeninas	Porcentaje	Total	Femeninas	Porcentaje	Total	Femeninas	Porcentaje	Total	Femeninas	Porcentaje	Total
Andalucía												
Almería	10	4,57	219	-	-	2	-	-	15	10	4,24	236
Cádiz	13	4,28	304	-	-	4	-	-	22	13	3,94	330
Córdoba	10	4,13	242	-	-	5	1	5,26	19	11	4,14	266
Granada	20	9,52	210	-	-	1	-	-	14	20	8,89	225
Huelva	6	5,22	115	-	-	2	-	-	4	6	4,96	121
Jaén	5	3,36	149	-	np	-	-	-	14	5	3,07	163
Málaga	14	3,38	414	1	100,00	1	-	-	15	15	3,49	430
Sevilla	23	4,29	536	-	-	13	-	-	34	23	3,95	583
Total	101	4,61	2.189	1	3,57	28	1	0,73	137	103	4,38	2.354
España	450	3,57	12.597	8	5,97	134	4	0,54	735	462	3,43	13.466

FUENTE: Ministerio del Interior. Registro Nacional de Asociaciones

7.4.8. Personal de Radio Televisión de Andalucía por sexo^a. Año 2004

(datos a 22 de julio)

	Mujeres	Hombres	IF ^b
Consejo de administración de RTVA	3	11	27,27
Directores territoriales de RTVA			
Almería	-	1	-
Cádiz	-	1	-
Córdoba	1	-	np
Granada	-	1	-
Huelva	-	1	-
Jaén	-	1	-
Málaga	-	1	-
Sevilla	-	-	np
Andalucía	1	6	16,67
Coordinadores territoriales de RTVA			
Almería	1	1	100,00
Cádiz	-	2	-
Córdoba	1	1	100,00
Granada	-	2	-
Huelva	-	1	-
Jaén	-	-	np
Málaga	1	2	50,00
Sevilla	-	-	np
Andalucía	3	9	33,33
Redactores/presentadores territoriales de RTVA			
Almería	7	6	116,67
Cádiz	8	6	133,33
Córdoba	3	11	27,27
Granada	6	7	85,71
Huelva	5	9	55,56
Jaén	6	8	75,00
Málaga	8	9	88,89
Sevilla	7	6	116,67
Andalucía	50	62	80,65
Comisión de control parlamentario de RTVA			
Grupo Socialista	8	2	400,00
Grupo Popular	1	5	20,00
Grupo Andalucista	-	1	-
Grupo IU-LV-CA	1	-	np
Total	10	8	125,00
Radio Televisión de Andalucía			
Directores	-	11	-
Jefes	1	3	33,33
Canal Sur Televisión			
Directores	-	2	-
Jefes	1	2	50,00
Andalucía Televisión			
Directores	-	1	-
Coordinadores	1	2	50,00
Canal 2 Andalucía			
Directores	1	-	np
Jefes/Coordinadores	-	2	-
Canal Sur Radio			
Directores	-	1	-
Jefes	1	2	50,00
Total			
Directores	1	15	6,67
Jefes/Coordinadores	4	11	36,36

FUENTE: Radio Televisión de Andalucía. WEB

^aSevilla es la única provincia que no tiene dirección territorial de RTVA porque en ella radican los servicios centrales.

^bÍndice de Feminización.