

8. Marginación

Índice del capítulo 8

Introducción.....	583
Fuentes y metodología	585
8.1. Detenidos	587
8.1.1. Evolución de las detenciones por infracción, sexo y provincia. Años 2000-2002.....	587
8.1.2. Evolución de las detenciones según infracción y tipo por sexo en Andalucía. Años 2000-2002	588
8.1.3.G. Índice de feminización de las detenciones según infracción en Andalucía. Año 2002	589
8.2. Población reclusa	590
8.2.1. Población reclusa según centro por situación procesal penal y sexo. Año 2002	590
8.2.2. Menores ingresados bajo tutela con medidas duraderas según la naturaleza de la infracción cometida en Andalucía. Años 2000-2001	592
8.3. Malos tratos.....	593
8.3.1. Evolución de las víctimas de lesiones/malos tratos en el ámbito familiar por sexo y provincia. Años 1998-2002	593
8.3.2. Evolución de las víctimas de lesiones/malos tratos en el ámbito familiar por infracción, sexo y provincia. Años 1997-2002	593
8.3.3. Evolución de las víctimas de lesiones/malos tratos por su cónyuge o análogo por sexo y provincia. Años 1998-2002	595
8.3.4. Evolución de las víctimas de lesiones/malos tratos por su cónyuge o análogo por infracción, sexo y provincia. Años 1997-2002	595
8.3.5. Evolución del número de personas muertas en el ámbito familiar según sexo de la víctima por autor/autora y provincia. Años 1997-2002	597
8.4. Condenados.....	599
8.4.1. Evolución de los condenados por lugar donde cometieron los delitos, sexo y provincia. Años 1997-2001.....	599
8.4.2. Evolución de los condenados reincidentes por lugar donde cometieron los delitos, sexo y provincia. Años 1997-2001	600

Introducción

Este capítulo, que aporta información desagregada por sexos acerca de algunos de los aspectos que caracterizan el fenómeno de la marginación, se estructura en cuatro subcapítulos.

El primero, "Detenidos", incorpora datos relativos a los detenidos y detenidas en Andalucía clasificados según el tipo de delito o falta.

El segundo subcapítulo, "Población reclusa", aporta información acerca de la distribución de los reclusos por sexo en los centros penitenciarios de Andalucía, así como de los menores ingresados bajo tutela por la comisión de infracciones.

Bajo el epígrafe "Malos tratos", el subcapítulo tercero proporciona información sobre el fenómeno de la violencia doméstica al ofrecer datos desagregados por sexos acerca de las víctimas de lesiones y malos tratos en el entorno familiar. Así mismo, se complementa esta información con datos relativos al ámbito de la violencia de género: las víctimas de malos tratos por su cónyuge.

Finalmente, el cuarto subcapítulo, "Condenados", aporta datos desagregados por sexos sobre los condenados en las audiencias provinciales y los juzgados de lo penal.

Fuentes y metodología

Ministerio del Interior

La información que se ofrece sobre población reclusa ha sido suministrada por el Gabinete Técnico de la Dirección General de Instituciones Penitenciarias del Ministerio del Interior. Los datos presentados se clasifican según la situación procesal, que permite distinguir entre población reclusa preventiva y penada, refiriéndose esta última a la que ya ha sido juzgada y condenada.

A su vez, las tablas relativas a detenidos se han elaborado a partir de los datos suministrados por el Gabinete de Coordinación y Estudios de la Secretaría de Estado de Seguridad del Ministerio del Interior. En dichas tablas tanto los delitos como las faltas corresponden a infracciones criminales, radicando la distinción entre ellas en la gravedad de los hechos. Bajo el apartado 'Otros' se recogen los detenidos para los que aún no se ha determinado la gravedad de la infracción. En el artículo 153 del Código Penal se regulan los delitos y faltas correspondientes al subcapítulo "Malos tratos".

Instituto Andaluz de la Mujer

Las tablas relativas a violencia doméstica y de género que se ofrecen en el subcapítulo "Malos tratos" han sido elaboradas a partir de los datos suministrados por el Instituto Andaluz de la Mujer, que tienen su origen en la información que a este organismo proporciona el Gabinete de Coordinación y Estudios de la Secretaría de Estado de Seguridad del Ministerio del Interior.

Estadísticas judiciales. INE

Las estadísticas judiciales, que elabora el INE desde 1959, tienen una periodicidad anual y ofrecen información, con detalle provincial, de la actividad en los juzgados y tribunales de los distintos órdenes judiciales, con excepción de lo social.

A partir de estos datos se ha elaborado el subcapítulo "Condenados"

8. Marginación

8.1. Detenidos

8.1.1. Evolución de las detenciones por infracción, sexo y provincia. Años 2000-2002

	Delitos			Faltas			Otros			Total		
	Mujeres	Hombres	IF*	Mujeres	Hombres	IF*	Mujeres	Hombres	IF*	Mujeres	Hombres	IF*
Año 2000												
Almería	276	3.873	7,13	3	32	9,38	146	2.551	5,72	425	6.456	6,58
Cádiz	750	7.192	10,43	19	166	11,45	578	10.054	5,75	1.347	17.412	7,74
Córdoba	197	3.386	5,82	3	26	11,54	57	331	17,22	257	3.743	6,87
Granada	271	3.975	6,82	22	100	22,00	84	1.049	8,01	377	5.124	7,36
Huelva	146	2.440	5,98	2	14	14,29	69	751	9,19	217	3.205	6,77
Jaén	172	2.403	7,16	-	7	-	38	321	11,84	210	2.731	7,69
Málaga	918	8.527	10,77	75	422	17,77	378	3.223	11,73	1.371	12.172	11,26
Sevilla	778	11.407	6,82	31	216	14,35	269	1.908	14,10	1.078	13.531	7,97
Andalucía	3.508	43.203	8,12	155	983	15,77	1.619	20.188	8,02	5.282	64.374	8,21
Año 2001												
Almería	264	3.713	7,11	2	41	4,88	473	4.295	11,01	739	8.049	9,18
Cádiz	761	7.461	10,20	14	226	6,19	754	9.750	7,73	1.529	17.437	8,77
Córdoba	203	3.729	5,44	3	46	6,52	123	316	38,92	329	4.091	8,04
Granada	271	3.869	7,00	10	78	12,82	138	2.779	4,97	419	6.726	6,23
Huelva	92	2.740	3,36	2	38	5,26	68	552	12,32	162	3.330	4,86
Jaén	119	1.896	6,28	-	27	-	42	314	13,38	161	2.237	7,20
Málaga	1.070	8.878	12,05	103	509	20,24	662	4.118	16,08	1.835	13.505	13,59
Sevilla	738	9.790	7,54	20	178	11,24	295	2.066	14,28	1.053	12.034	8,75
Andalucía	3.518	42.076	8,36	154	1.143	13,47	2.555	24.190	10,56	6.227	67.409	9,24
Año 2002												
Almería	261	3.527	7,40	7	67	10,45	1097	7311	15,00	1.365	10.905	12,52
Cádiz	817	7.500	10,89	23	258	8,91	1469	8348	17,60	2.309	16.106	14,34
Córdoba	176	3.301	5,33	9	105	8,57	209	404	51,73	394	3.810	10,34
Granada	284	3.715	7,64	11	72	15,28	207	2628	7,88	502	6.415	7,83
Huelva	102	3.200	3,19	4	69	5,80	71	757	9,38	177	4.026	4,40
Jaén	130	1.967	6,61	1	21	4,76	67	511	13,11	198	2.499	7,92
Málaga	1.251	9.824	12,73	95	565	16,81	874	5039	17,34	2.220	15.428	14,39
Sevilla	707	9.621	7,35	20	197	10,15	537	3071	17,49	1.264	12.889	9,81
Andalucía	3.728	42.655	8,74	170	1.354	12,56	4.531	28.069	16,14	8.429	72.078	11,69

FUENTE: Ministerio del Interior. Secretaría de Estado de Seguridad. Gabinete de Coordinación y Estudios

*Índice de Feminización.

8. Marginación

8.1.2. Evolución de las detenciones según infracción y tipo por sexo en Andalucía. Años 2000-2002

	Mujeres	Hombres	IF*
Año 2000			
Delitos	3.508	43.203	8,12
Personas	102	2.082	4,90
Libertad	106	1.702	6,23
Libertad e indemnidad sexual	27	689	3,92
Relaciones familiares	11	62	17,74
Patrimonio	1.598	17.160	9,31
Seguridad colectiva	1.162	16.254	7,15
Falsedades	153	830	18,43
Administración pública	3	57	5,26
Administración justicia	51	494	10,32
Orden público	193	2.964	6,51
Legislación especial	13	171	7,60
Resto delitos	89	738	12,06
Faltas	155	983	15,77
Personas	12	271	4,43
Patrimonio	128	572	22,38
Orden público	7	38	18,42
Intereses generales	-	1	-
Otras	8	101	7,92
Otros	1.619	20.188	8,02
Total	5.282	64.374	8,21
Año 2001			
Delitos	3.518	42.076	8,36
Personas	119	2.228	5,34
Libertad	105	1.623	6,47
Libertad e indemnidad sexual	43	672	6,40
Relaciones familiares	21	64	32,81
Patrimonio	1.729	19.222	8,99
Seguridad colectiva	1.011	13.036	7,76
Falsedades	153	968	15,81
Administración pública	3	33	9,09
Administración justicia	43	579	7,43
Orden público	206	2.894	7,12
Legislación especial	7	54	12,96
Resto delitos	78	703	11,10
Faltas	154	1.143	13,47
Personas	27	354	7,63
Patrimonio	115	623	18,46
Orden público	6	60	10,00
Intereses generales	-	4	-
Libertad	5	98	5,10
Otras	1	4	25,00
Otros	2.555	24.190	10,56
Total	6.227	67.409	9,24

CONTINUA →

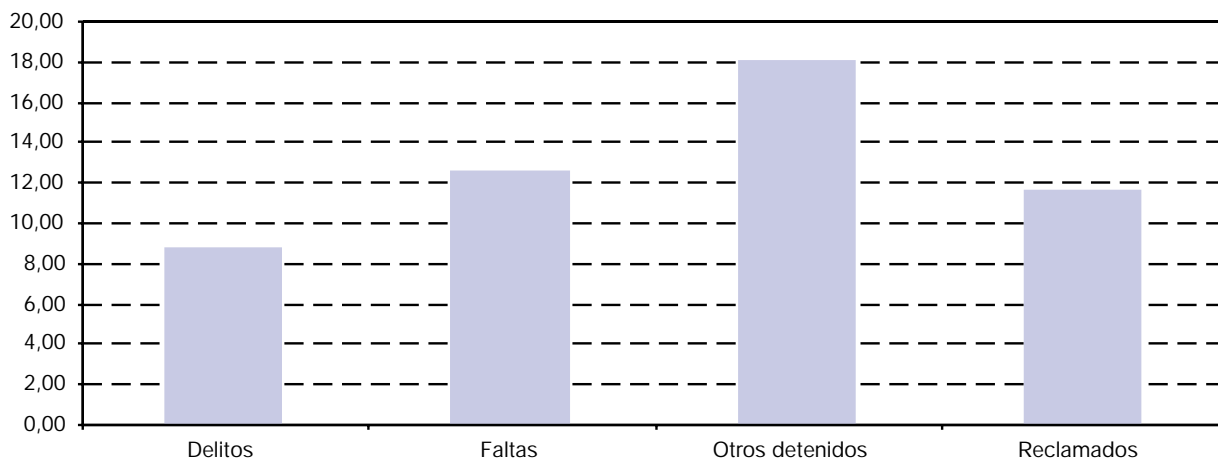
8.1.2. Evolución de las detenciones según infracción y tipo por sexo en Andalucía. Años 2000-2002 CONTINUACIÓN

	Mujeres	Hombres	IF*
Año 2002			
Delitos	3.728	42.655	8,74
Personas	146	2.630	5,55
Libertad	130	1.744	7,45
Libertad e indemnidad sexual	45	716	6,28
Relaciones familiares	32	48	66,67
Patrimonio	1.775	19.644	9,04
Seguridad colectiva	981	12.130	8,09
Falsedades	223	938	23,77
Administración pública	2	45	4,44
Administración justicia	50	760	6,58
Orden público	278	3.407	8,16
Legislación especial	1	38	2,63
Resto delitos	65	555	11,71
Faltas	170	1.354	12,56
Personas	53	534	9,93
Patrimonio	107	744	14,38
Orden público	10	74	13,51
Intereses generales	-	2	-
Otros	4.531	28.069	16,14
Total	8.429	72.078	11,69

FUENTE: Ministerio del Interior. Secretaría de Estado de Seguridad. Gabinete de Coordinación y Estudios

*Índice de Feminización.

8.1.3.G. Índice de feminización de las detenciones según infracción en Andalucía. Año 2002



FUENTE: Ministerio del Interior. Secretaría de Estado de Seguridad. Gabinete de Coordinación y Estudios

8. Marginación

8.2. Población reclusa

8.2.1. Población reclusa según centro por situación procesal penal y sexo. Año 2002

	Penados											
	Prisión			Arrestos fin de semana			Impago de multa			Medidas de seguridad		
	Mujeres	Hombres	Total	Mujeres	Hombres	Total	Mujeres	Hombres	Total	Mujeres	Hombres	Total
Andalucía												
Albolote	112	1.107	1.219	-	5	5	4	38	42	-	-	-
Alcalá Guadaíra	118	-	118	-	-	-	-	-	-	-	-	-
Algeciras	99	952	1.051	-	1	1	-	-	-	-	-	-
Almería	29	427	456	-	7	7	-	-	-	-	-	-
Cádiz (Puerto I)	-	256	256	-	-	-	-	-	-	-	-	-
Cádiz (Puerto II)	32	431	463	-	3	3	-	-	-	-	-	-
Córdoba	80	1.342	1.422	-	4	4	-	-	-	-	-	-
Huelva	90	1.330	1.420	-	4	4	-	-	-	-	-	-
Jaén	30	399	429	-	-	-	-	-	-	-	-	-
Málaga	77	800	877	1	11	12	-	-	-	-	-	-
Sevilla	129	964	1.093	-	7	7	-	-	-	-	-	-
Sevilla psiquiátrico	-	1	1	-	-	-	-	-	-	-	137	137
Total	796	8.009	8.805	1	42	43	4	38	42	-	137	137
España	3.092	35.940	39.032	29	343	372	6	62	68	17	441	458

FUENTE: Ministerio del Interior. Dirección General de Instituciones Penitenciarias. Gabinete Técnico

Preventivos			Tránsitos			Total			
Mujeres	Hombres	Total	Mujeres	Hombres	Total	Mujeres	Hombres	Total	
16	173	189	-	-	-	132	1.323	1.455	Andalucía
4	-	4	-	-	-	122	-	122	Albolote
26	466	492	-	-	-	125	1.419	1.544	Alcalá Guadaira
17	497	514	-	-	-	46	931	977	Algeciras
-	14	14	-	-	-	-	270	270	Almería
31	230	261	2	26	28	65	690	755	Cádiz (Puerto I)
10	79	89	-	1	1	90	1.426	1.516	Cádiz (Puerto II)
5	95	100	-	-	-	95	1.429	1.524	Córdoba
4	117	121	-	-	-	34	516	550	Huelva
35	535	570	-	-	-	113	1.346	1.459	Jaén
20	316	336	-	-	-	149	1.287	1.436	Málaga
-	10	10	-	6	6	-	154	154	Sevilla
									Sevilla psiquiátrico
168	2.532	2.700	2	33	35	971	10.791	11.762	Total
986	10.824	11.810	2	140	142	4.132	47.750	51.882	España

8. Marginación

8.2.2. Menores ingresados bajo tutela con medidas duraderas según la naturaleza de la infracción cometida en Andalucía. Años 2000-2001

	Mujeres	Hombres	No consta	IF*
Año 2000				
Homicidio	-	-	-	np
Aborto	-	-	-	np
Lesiones	61	235	2	25,96
Contra la libertad	2	13	-	15,38
Contra la libertad sexual	-	31	1	-
Hurto	33	270	3	12,22
Robo	27	481	1	5,61
Robo y hurto de vehículos	3	77	-	3,90
Estafa	-	2	-	-
Daños	14	130	-	10,77
Contra la salud pública	2	8	-	25,00
Contra la seguridad del tráfico	3	18	-	16,67
Falsedades	-	6	-	-
Atentados, resistencia y desobediencia	-	26	-	-
Otras	20	151	2	13,25
No consta	5	8	1	62,50
Total	170	1.456	10	11,68
Año 2001				
Homicidio	3	17	1	17,65
Aborto	-	-	-	np
Lesiones	27	177	2	15,25
Contra la libertad	-	8	-	-
Contra la libertad sexual	-	37	1	-
Hurto	9	174	4	5,17
Robo	18	603	22	2,99
Robo y hurto de vehículos	2	119	22	1,68
Estafa	-	6	-	-
Daños	2	101	3	1,98
Contra la salud pública	5	30	1	16,67
Contra la seguridad del tráfico	1	36	-	2,78
Falsedades	-	5	-	-
Atentados, resistencia y desobediencia	-	24	-	-
Otras	10	71	1	14,08
No consta	1	13	2	7,69
Total	78	1.421	59	5,49

FUENTE: INE

*Índice de Feminización.

8.3. Malos tratos

8.3.1. Evolución de las víctimas de lesiones/malos tratos* en el ámbito familiar por sexo y provincia. Años 1998-2002

	1998			1999			2000			2001			2002		
	Mujeres	Hombres	Total	Mujeres	Hombres	Total	Mujeres	Hombres	Total	Mujeres	Hombres	Total	Mujeres	Hombres	Total
Almería	465	155	620	629	201	830	603	177	780	707	200	907	912	236	1.148
Cádiz	1.077	349	1.426	995	333	1.328	1.093	343	1.436	1.117	322	1.439	1.331	415	1.746
Córdoba	609	205	814	645	216	861	580	186	766	537	138	675	736	226	962
Granada	609	168	777	754	234	988	764	270	1.034	792	225	1.017	1.008	287	1.295
Huelva	328	160	488	437	162	599	426	187	613	405	163	568	502	185	687
Jaén	381	151	532	439	174	613	470	150	620	457	142	599	537	159	696
Málaga	1.167	317	1.484	1.083	318	1.401	980	261	1.241	960	297	1.257	1.302	436	1.738
Sevilla	1.275	529	1.804	1.590	539	2.129	1.710	607	2.317	1.980	701	2.681	2.308	700	3.008
Andalucía	5.911	2.034	7.945	6.572	2.177	8.749	6.626	2.181	8.807	6.955	2.188	9.143	8.636	2.644	11.280

FUENTE: Ministerio del Interior

*Se incluyen delitos y faltas de lesiones, malos tratos, trato degradante e injurias dentro del ámbito familiar.

8.3.2. Evolución de las víctimas de lesiones/malos tratos* en el ámbito familiar por infracción, sexo y provincia. Años 1997-2002

	Delitos			Faltas			Total		
	Mujeres	Hombres	Total	Mujeres	Hombres	Total	Mujeres	Hombres	Total
Año 1997									
Andalucía									
Almería	67	22	89	361	125	486	428	147	575
Cádiz	96	35	131	859	342	1.201	955	377	1.332
Córdoba	38	14	52	448	194	642	486	208	694
Granada	75	15	90	395	122	517	470	137	607
Huelva	27	9	36	267	128	395	294	137	431
Jaén	34	12	46	271	145	416	305	157	462
Málaga	113	23	136	873	304	1.177	986	327	1.313
Sevilla	136	55	191	1.163	517	1.680	1.299	572	1.871
Total	586	185	771	4.637	1.877	6.514	5.223	2.062	7.285
España	4.343	1.046	5.389	20.271	7.832	28.103	24.614	8.878	33.492
Año 1998									
Andalucía									
Almería	167	28	195	298	127	425	465	155	620
Cádiz	171	53	224	906	296	1.202	1.077	349	1.426
Córdoba	64	15	79	545	190	735	609	205	814
Granada	145	17	162	464	151	615	609	168	777
Huelva	70	14	84	258	146	404	328	160	488
Jaén	62	13	75	319	138	457	381	151	532
Málaga	230	38	268	937	279	1.216	1.167	317	1.484
Sevilla	243	73	316	1.032	456	1.488	1.275	529	1.804
Total	1.152	251	1.403	4.759	1.783	6.542	5.911	2.034	7.945
España	6.864	1.380	8.244	20.046	7.603	27.649	26.910	8.983	35.893

CONTINUA →

8. Marginación

8.3.2. Evolución de las víctimas de lesiones/malos tratos* en el ámbito familiar por infracción, sexo y provincia. Años 1997-2002

CONTINUACIÓN

	Delitos			Faltas			Total		
	Mujeres	Hombres	Total	Mujeres	Hombres	Total	Mujeres	Hombres	Total
Año 1999									
Andalucía									
Almería	180	50	230	449	151	600	629	201	830
Cádiz	194	42	236	801	291	1.092	995	333	1.328
Córdoba	77	10	87	568	206	774	645	216	861
Granada	167	26	193	587	208	795	754	234	988
Huelva	97	18	115	340	144	484	437	162	599
Jaén	53	13	66	386	161	547	439	174	613
Málaga	208	40	248	875	278	1.153	1.083	318	1.401
Sevilla	302	73	375	1.288	466	1.754	1.590	539	2.129
Total	1.278	272	1.550	5.294	1.905	7.199	6.572	2.177	8.749
España	8.155	1.539	9.694	21.250	7.939	29.189	29.405	9.478	38.883
Año 2000									
Andalucía									
Almería	173	36	209	430	141	571	603	177	780
Cádiz	191	38	229	902	305	1.207	1.093	343	1.436
Córdoba	57	12	69	523	174	697	580	186	766
Granada	148	47	195	616	223	839	764	270	1.034
Huelva	136	32	168	290	155	445	426	187	613
Jaén	75	16	91	395	134	529	470	150	620
Málaga	186	35	221	794	226	1.020	980	261	1.241
Sevilla	299	58	357	1.411	549	1.960	1.710	607	2.317
Total	1.265	274	1.539	5.361	1.907	7.268	6.626	2.181	8.807
España	7.744	1.403	9.147	22.525	8.057	30.582	30.269	9.460	39.729
Año 2001									
Andalucía									
Almería	154	28	182	553	172	725	707	200	907
Cádiz	183	36	219	934	286	1.220	1.117	322	1.439
Córdoba	42	7	49	495	131	626	537	138	675
Granada	184	42	226	608	183	791	792	225	1.017
Huelva	62	8	70	343	155	498	405	163	568
Jaén	64	14	78	393	128	521	457	142	599
Málaga	253	41	294	707	256	963	960	297	1.257
Sevilla	339	79	418	1.641	622	2.263	1.980	701	2.681
Total	1.281	255	1.536	5.674	1.933	7.607	6.955	2.188	9.143
España	7.323	1.351	8.674	24.793	8.202	32.995	32.116	9.553	41.669
Año 2002									
Andalucía									
Almería	210	35	245	702	201	903	912	236	1.148
Cádiz	269	53	322	1.062	362	1.424	1.331	415	1.746
Córdoba	42	10	52	694	216	910	736	226	962
Granada	203	38	241	805	249	1.054	1.008	287	1.295
Huelva	79	13	92	423	172	595	502	185	687
Jaén	83	17	100	454	142	596	537	159	696
Málaga	365	91	456	937	345	1.282	1.302	436	1.738
Sevilla	401	87	488	1.907	613	2.520	2.308	700	3.008
Total	1.652	344	1.996	6.984	2.300	9.284	8.636	2.644	11.280
España	8.735	1.635	10.370	30.656	9.708	40.364	39.391	11.343	50.734

FUENTE: Ministerio del Interior

*Se incluyen delitos y faltas de lesiones, malos tratos, trato degradante e injurias dentro del ámbito familiar.

8.3.3. Evolución de las víctimas de lesiones/malos tratos* por su cónyuge o análogo por sexo y provincia. Años 1998-2002

	1998			1999			2000			2001			2002		
	Mujeres	Hombres	Total	Mujeres	Hombres	Total	Mujeres	Hombres	Total	Mujeres	Hombres	Total	Mujeres	Hombres	Total
Almería	348	42	390	478	61	539	443	54	497	540	78	618	734	82	816
Cádiz	751	101	852	761	93	854	818	114	932	829	90	919	1.028	157	1.185
Córdoba	462	78	540	490	86	576	440	63	503	425	53	478	568	86	654
Granada	486	74	560	579	80	659	596	81	677	625	78	703	811	117	928
Huelva	217	41	258	277	41	318	289	59	348	274	48	322	364	77	441
Jaén	287	47	334	331	50	381	359	46	405	354	47	401	428	56	484
Málaga	856	100	956	786	84	870	759	86	845	717	92	809	1.034	204	1.238
Sevilla	900	164	1.064	1.132	149	1.281	1.190	201	1.391	1.379	244	1.623	1.789	302	2.091
Andalucía	4.307	647	4.954	4.834	644	5.478	4.894	704	5.598	5.143	730	5.873	6.756	1.081	7.837

FUENTE: Ministerio del Interior

*Se incluyen delitos y faltas de lesiones, malos tratos, trato degradante e injurias dentro del ámbito familiar.

8.3.4. Evolución de las víctimas de lesiones/malos tratos* por su cónyuge o análogo por infracción, sexo y provincia. Años 1997-2002

	Delitos			Faltas			Total		
	Mujeres	Hombres	Total	Mujeres	Hombres	Total	Mujeres	Hombres	Total
Año 1997									
Andalucía									
Almería	54	3	57	252	39	291	306	42	348
Cádiz	72	7	79	577	101	678	649	108	757
Córdoba	33	1	34	320	62	382	353	63	416
Granada	58	3	61	291	37	328	349	40	389
Huelva	13	1	14	164	36	200	177	37	214
Jaén	28	3	31	193	35	228	221	38	259
Málaga	90	4	94	601	106	707	691	110	801
Sevilla	100	11	111	796	170	966	896	181	1.077
Total	448	33	481	3.194	586	3.780	3.642	619	4.261
España	3.367	259	3.626	14.220	2.536	16.756	17.587	2.795	20.382
Año 1998									
Andalucía									
Almería	133	7	140	215	35	250	348	42	390
Cádiz	133	10	143	618	91	709	751	101	852
Córdoba	49	4	53	413	74	487	462	78	540
Granada	120	7	127	366	67	433	486	74	560
Huelva	57	4	61	160	37	197	217	41	258
Jaén	51	3	54	236	44	280	287	47	334
Málaga	198	14	212	658	86	744	856	100	956
Sevilla	186	15	201	714	149	863	900	164	1.064
Total	927	64	991	3.380	583	3.963	4.307	647	4.954
España	5.592	408	6.000	14.030	2.631	16.661	19.622	3.039	22.661

CONTINUA →

8. Marginación

8.3.4. Evolución de las víctimas de lesiones/malos tratos* por su cónyuge o análogo por infracción, sexo y provincia. Años 1997-2002

CONTINUACIÓN

	Delitos			Faltas			Total		
	Mujeres	Hombres	Total	Mujeres	Hombres	Total	Mujeres	Hombres	Total
Año 1999									
Andalucía									
Almería	148	14	162	330	47	377	478	61	539
Cádiz	164	6	170	597	87	684	761	93	854
Córdoba	64	1	65	426	85	511	490	86	576
Granada	131	3	134	448	77	525	579	80	659
Huelva	75	4	79	202	37	239	277	41	318
Jaén	42	1	43	289	49	338	331	50	381
Málaga	163	10	173	623	74	697	786	84	870
Sevilla	235	9	244	897	140	1.037	1.132	149	1.281
Total	1.022	48	1.070	3.812	596	4.408	4.834	644	5.478
España	6.654	400	7.054	15.128	2.677	17.805	21.782	3.077	24.859
Año 2000									
Andalucía									
Almería	131	10	141	312	44	356	443	54	497
Cádiz	141	8	149	677	106	783	818	114	932
Córdoba	47	-	47	393	63	456	440	63	503
Granada	109	6	115	487	75	562	596	81	677
Huelva	101	11	112	188	48	236	289	59	348
Jaén	63	2	65	296	44	340	359	46	405
Málaga	156	6	162	603	80	683	759	86	845
Sevilla	230	8	238	960	193	1.153	1.190	201	1.391
Total	978	51	1.029	3.916	653	4.569	4.894	704	5.598
España	6.231	383	6.614	16.176	2.888	19.064	22.407	3.271	25.678
Año 2001									
Andalucía									
Almería	115	4	119	425	74	499	540	78	618
Cádiz	142	9	151	687	81	768	829	90	919
Córdoba	33	1	34	392	52	444	425	53	478
Granada	150	10	160	475	68	543	625	78	703
Huelva	51	2	53	223	46	269	274	48	322
Jaén	49	5	54	305	42	347	354	47	401
Málaga	202	11	213	515	81	596	717	92	809
Sevilla	255	19	274	1.124	225	1.349	1.379	244	1.623
Total	997	61	1.058	4.146	669	4.815	5.143	730	5.873
España	5.987	389	6.376	18.176	3.046	21.222	24.163	3.435	27.598
Año 2002									
Andalucía									
Almería	174	6	180	560	76	636	734	82	816
Cádiz	230	12	242	798	145	943	1.028	157	1.185
Córdoba	38	-	38	530	86	616	568	86	654
Granada	174	9	183	637	108	745	811	117	928
Huelva	61	4	65	303	73	376	364	77	441
Jaén	71	9	80	357	47	404	428	56	484
Málaga	305	35	340	729	169	898	1.034	204	1.238
Sevilla	309	30	339	1.480	272	1.752	1.789	302	2.091
Total	1.362	105	1.467	5.394	976	6.370	6.756	1.081	7.837
España	7.330	597	7.927	23.518	4.340	27.858	30.848	4.937	35.785

FUENTE: Ministerio del Interior

*Se incluyen delitos y faltas de lesiones, malos tratos, trato degradante e injurias dentro del ámbito familiar.

8.3.5. Evolución del número de personas muertas en el ámbito familiar por sexo de la víctima, autor/autora y provincia. Años 1997-2002

	Mujeres			Hombres			Total
	Cónyuge o similar	Otros parientes	Total	Cónyuge o similar	Otros parientes	Total	
Año 1997							
Andalucía							
Almería	-	-	-	-	1	1	1
Cádiz	-	-	-	-	-	-	-
Córdoba	-	-	-	-	-	-	-
Granada	2	3	5	-	1	1	6
Huelva	1	2	3	-	1	1	4
Jaén	1	1	2	-	1	1	3
Málaga	2	-	2	1	1	2	4
Sevilla	..	1	1	-	3	3	4
Total	6	7	13	1	8	9	22
España	33	19	52	3	37	40	92
Año 1998							
Andalucía							
Almería	2	-	2	-	1	1	3
Cádiz	1	-	1	-	-	-	1
Córdoba	-	-	-	1	-	1	1
Granada	-	-	-	-	2	2	2
Huelva	-	-	-	-	-	-	-
Jaén	1	-	1	-	1	1	2
Málaga	-	-	-	-	-	-	-
Sevilla	1	-	1	-	-	-	1
Total	5	-	5	1	4	5	10
España	35	15	50	10	34	44	94
Año 1999							
Andalucía							
Almería	-	-	-	-	1	1	1
Cádiz	3	2	5	-	2	2	7
Córdoba	1	-	1	-	1	1	2
Granada	-	-	-	-	1	1	1
Huelva	-	-	-	-	-	-	-
Jaén	-	-	-	-	1	1	1
Málaga	3	2	5	-	-	-	5
Sevilla	5	1	6	1	1	2	8
Total	12	5	17	1	7	8	25
España	42	14	56	10	27	37	93

CONTINUA →

8. Marginación

8.3.5. Evolución del número de personas muertas en el ámbito familiar por sexo de la víctima, autor/autora y provincia. Años 1997-2002

CONTINUACION

	Mujeres			Hombres			Total
	Cónyuge o similar	Otros parientes	Total	Cónyuge o similar	Otros parientes	Total	
Año 2000							
Andalucía							
Almería	1	1	2	-	-	-	2
Cádiz	-	1	1	-	-	-	1
Córdoba	-	1	1	-	1	1	2
Granada	-	3	3	-	3	3	6
Huelva	2	-	2	-	-	-	2
Jaén	-	-	-	-	1	1	1
Málaga	4	-	4	-	4	4	8
Sevilla	-	-	-	1	2	3	3
Total	7	6	13	1	11	12	25
España	43	24	67	6	38	44	111
Año 2001							
Andalucía							
Almería	-	-	-	-	-	-	-
Cádiz	2	-	2	-	-	-	2
Córdoba	1	-	1	-	-	-	1
Granada	2	-	2	-	-	-	2
Huelva	1	1	2	-	-	-	2
Jaén	2	1	3	-	-	-	3
Málaga	1	4	5	2	2	4	9
Sevilla	-	-	-	-	3	3	3
Total	9	6	15	2	5	7	22
España	42	26	68	3	35	38	106
Año 2002							
Andalucía							
Almería	2	1	3	-	1	1	4
Cádiz	2	-	2	-	-	-	2
Córdoba	1	1	2	-	-	-	2
Granada	3	3	6	1	3	4	10
Huelva	1	-	1	-	1	1	2
Jaén	1	-	1	-	-	-	1
Málaga	1	1	2	-	3	3	5
Sevilla	-	-	-	-	-	-	-
Total	11	6	17	1	8	9	26
España	52	25	77	10	33	43	129

FUENTE: Ministerio del Interior

8.4. Condenados

8.4.1. Evolución de los condenados por lugar donde cometieron los delitos, sexo y provincia. Años 1997-2001

	Capitales			Provincias			No consta			Total		
	Mujeres	Hombres	No consta	Mujeres	Hombres	No consta	Mujeres	Hombres	No consta	Mujeres	Hombres	No consta
Año 1997												
Almería	5	187	1	6	132	1	2	8	-	13	327	2
Cádiz	3	244	5	37	802	15	-	13	-	40	1.059	20
Córdoba	15	331	5	4	173	2	-	4	1	19	508	8
Granada	11	277	2	9	208	1	-	46	-	20	531	3
Huelva	13	260	6	9	169	1	-	4	-	22	433	7
Jaén	2	94	-	1	244	3	-	5	-	3	343	3
Málaga	62	843	6	54	676	6	1	32	1	117	1.551	13
Sevilla	23	854	4	4	349	4	6	130	4	33	1.333	12
Andalucía	134	3.090	29	124	2.753	33	9	242	6	267	6.085	68
Año 1998												
Almería	33	511	9	19	832	14	-	34	-	52	1.377	23
Cádiz	57	607	6	346	3.489	58	2	37	-	405	4.133	64
Córdoba	39	800	18	17	639	5	-	14	1	56	1.453	24
Granada	78	1.077	12	54	1.099	16	17	383	2	149	2.559	30
Huelva	74	747	3	25	524	1	1	15	1	100	1.286	5
Jaén	13	276	3	27	614	11	-	27	-	40	917	14
Málaga	183	1.922	9	180	2.162	12	14	233	-	377	4.317	21
Sevilla	152	2.622	29	54	1.212	14	46	741	13	252	4.575	56
Andalucía	629	8.562	89	722	10.571	131	80	1.484	17	1.431	20.617	237
Año 1999												
Almería	29	555	2	21	700	11	1	71	3	51	1.326	16
Cádiz	37	432	2	324	3.362	48	22	164	4	383	3.958	54
Córdoba	38	732	18	20	471	4	1	12	-	59	1.215	22
Granada	73	1.224	10	43	1.245	13	-	18	1	116	2.487	24
Huelva	33	349	3	17	235	2	-	6	-	50	590	5
Jaén	17	293	9	22	703	11	-	16	1	39	1.012	21
Málaga	154	1.784	7	153	1.993	14	17	245	2	324	4.022	23
Sevilla	194	3.127	84	52	1.011	28	31	326	2	277	4.464	114
Andalucía	575	8.496	135	652	9.720	131	72	858	13	1.299	19.074	279
Año 2000												
Almería	32	615	3	18	490	3	-	17	-	50	1.122	6
Cádiz	27	409	2	238	3.278	20	19	187	6	284	3.874	28
Córdoba	42	818	8	21	535	3	1	15	-	64	1.368	11
Granada	73	1.138	4	31	1.021	3	1	16	-	105	2.175	7
Huelva	22	328	-	11	215	-	-	1	-	33	544	-
Jaén	23	295	5	35	651	12	-	8	-	58	954	17
Málaga	194	2.044	5	185	2.262	5	19	234	1	398	4.540	11
Sevilla	191	3.037	39	44	908	8	5	44	-	240	3.989	47
Andalucía	604	8.684	66	583	9.360	54	45	522	7	1.232	18.566	127
Año 2001												
Almería	31	560	3	18	426	2	-	10	-	49	996	5
Cádiz	32	474	8	259	3.454	54	3	39	1	294	3.967	63
Córdoba	42	830	9	22	511	5	-	12	-	64	1.353	14
Granada	71	1.293	8	55	1.287	7	-	24	-	126	2.604	15
Huelva	38	345	3	7	239	1	-	1	-	45	585	4
Jaén	17	418	5	35	774	9	-	4	-	52	1.196	14
Málaga	172	2.162	13	211	2.369	8	3	41	1	386	4.572	22
Sevilla	173	2.957	77	38	906	8	16	145	2	227	4.008	87
Andalucía	576	9.039	126	645	9.966	94	22	276	4	1.243	19.281	224

FUENTE: INE. Estadísticas judiciales

8. Marginación

8.4.2. Evolución de los condenados reincidentes por lugar donde cometieron los delitos, sexo y provincia. Años 1997-2001

	Capitales			Provincias			No consta			Total		
	Mujeres	Hombres	No consta	Mujeres	Hombres	No consta	Mujeres	Hombres	No consta	Mujeres	Hombres	No consta
Año 1997												
Almería	31	606	9	45	988	13	6	115		82	1.709	22
Cádiz	62	806	10	290	3.375	45	6	39	2	358	4.220	57
Córdoba	61	879	13	25	603	6	3	19	3	89	1.501	22
Granada	58	874	9	48	843	8	16	326	1	122	2.043	18
Huelva	95	897	17	33	714	8	2	17	-	129	1.639	25
Jaén	20	378	6	38	903	9	1	28	2	62	1.414	17
Málaga	211	2.114	11	223	2.628	15	4	133	-	452	5.250	26
Sevilla	116	2.246	19	45	1.252	10	18	508	10	217	4.683	39
Andalucía	654	8.800	94	747	11.306	114	56	1.185	18	1.511	22.459	226
Año 1998												
Almería	4	124	1	1	121	2	-	3	-	5	248	3
Cádiz	10	171	2	52	773	11	-	4	-	62	948	13
Córdoba	15	310	7	4	212	3	-	3	-	19	525	10
Granada	18	437	4	9	271	1	3	29	1	30	737	6
Huelva	15	271	2	2	140	-	-	3	-	17	414	2
Jaén	3	75	-	3	109	3	-	1	-	6	185	3
Málaga	45	644	2	29	487	2	2	42	-	76	1.173	4
Sevilla	37	923	11	8	355	3	14	262	2	59	1.540	16
Andalucía	147	2.955	29	108	2.468	25	19	347	3	274	5.770	57
Año 1999												
Almería	3	135	-	1	135	2	-	2	1	4	272	3
Cádiz	6	102	-	49	686	16	4	45	2	59	833	18
Córdoba	6	247	5	2	119	-	-	3	-	8	369	5
Granada	11	370	4	4	227	3	-	3	-	15	600	7
Huelva	3	122	2	3	54	1	-	-	-	6	176	3
Jaén	6	77	2	5	115	3	-	2	-	11	194	5
Málaga	31	604	2	27	537	3	2	36	1	60	1.177	6
Sevilla	42	988	24	11	276	4	7	90	1	60	1.354	29
Andalucía	108	2.645	39	102	2.149	32	13	181	5	223	4.975	76
Año 2000												
Almería	4	157	1	1	113	-	-	2	-	5	272	1
Cádiz	5	93	-	31	627	6	2	39	-	38	759	6
Córdoba	6	224	3	-	120	-	-	1	-	6	345	3
Granada	11	323	3	2	219	2	-	6	-	13	548	5
Huelva	3	83	-	-	48	-	-	-	-	3	131	-
Jaén	2	73	1	5	110	5	-	1	-	7	184	6
Málaga	50	733	2	52	608	1	3	43	-	105	1.384	3
Sevilla	50	906	8	11	245	3	1	12	-	62	1.163	11
Andalucía	131	2.592	18	102	2.090	17	6	104	-	239	4.786	35
Año 2001												
Almería	4	129	1	4	78	-	-	-	-	8	207	1
Cádiz	6	97	1	40	550	9	-	5	-	46	652	10
Córdoba	10	257	4	3	105	-	-	2	-	13	364	4
Granada	13	361	2	7	261	2	-	2	-	20	624	4
Huelva	15	120	2	-	58	-	-	-	-	15	178	2
Jaén	1	90	2	4	165	-	-	-	-	5	255	2
Málaga	46	780	3	53	604	2	1	9	-	100	1.393	5
Sevilla	37	766	28	9	240	3	5	49	-	51	1.055	31
Andalucía	132	2.600	43	120	2.061	16	6	67	-	258	4.728	59

FUENTE: INE. Estadísticas judiciales