

## 5. Salud y sanidad

# Índice del capítulo 5

Introducción .....	441
Fuentes y metodología .....	443
Conceptos y definiciones .....	447
<b>5.1. Recursos humanos .....</b>	<b>449</b>
5.1.1. Evolución de los profesionales sanitarios colegiados según tipo y sexo. Años 1994-2000. ....	449
5.1.2. Profesionales sanitarios colegiados según tipo y sexo por provincia. Año 2000. ....	450
5.1.3. Personal del Servicio Andaluz de Salud según grupo y sexo por provincia. Año 2002 .....	451
5.1.4. Personal de la Consejería de Salud según sexo por categoría y provincia. Año 2002 .....	453
5.1.5. Dotación de personal sanitario y no sanitario en los hospitales andaluces según categoría profesional y sexo por provincia. Año 2000. ....	454
5.1.6. Estructura del personal de las empresas públicas hospitalarias de Andalucía según categoría profesional por sexo. Año 2002. ....	456
5.1.7. Distribución de los donantes de órganos por grupo de edad, sexo y provincia. Año 2002. ....	457
5.1.8. Distribución de los donantes de sangre según grupo de edad y sexo por provincia. Año 2002 .....	457
<b>5.2. Patrones de morbilidad .....</b>	<b>458</b>
5.2.1. Casos registrados de enfermedades de declaración obligatoria según tipo y sexo por provincia. Año 2002 .....	458
5.2.2.G. Evolución del número de casos de SIDA diagnosticados en Andalucía por sexo y año de diagnóstico. Años 1986-2002 .....	461
5.2.3.G. Evolución del índice de feminización en el número de casos de SIDA diagnosticados en Andalucía por año de diagnóstico. Años 1986-2002 .....	461
5.2.4. Casos de SIDA diagnosticados en Andalucía según categoría de transmisión y sexo por provincia. Año 2002 .....	462
5.2.5. Casos de SIDA diagnosticados en Andalucía según grupo de edad y sexo por provincia. Año 2002. ....	463
5.2.6. Casos admitidos a tratamiento según droga de consumo principal por grupo de edad y sexo en Andalucía. Año 2001 .....	463
5.2.7.G. Evolución de la cobertura del programa de detección precoz del cáncer de mama en Andalucía. Años 1995-2002 .....	464
5.2.8. Cobertura del programa de planificación familiar por provincia. Años 2001-2002 .....	464
5.2.9. Evolución de la cobertura de embarazo, parto y puerperio por programa y provincia. Años 1998-2002 .....	465
5.2.10.G. Evolución de la cobertura de embarazo, parto y puerperio en Andalucía. Años 1991-2002 .....	466
5.2.11. Evolución de la interrupción voluntaria del embarazo por nivel de instrucción y provincia de residencia. Años 1996-2002 .....	466
5.2.12. Evolución de la interrupción voluntaria del embarazo por grupo de edad y provincia de residencia. Años 1996-2002 .....	468
5.2.13. Evolución de la tasa bruta de interrupción voluntaria del embarazo por provincia. Años 1991-2002 .....	470
5.2.14. Actividad asistencial tocoginecológica en los hospitales del SAS por provincia. Años 2001-2002 .....	470

5.2.15.	Pacientes dados de alta en hospitales del SAS según grupo de edad y sexo por provincia. Años 2001-2002 .....	471
5.2.16.	Pacientes dados de alta en hospitales del SAS según grupo de diagnóstico y sexo por provincia. Años 2001-2002 .....	472
5.2.17.	Evolución de la incapacidad permanente según grupo de edad por sexo y provincia. Años 1998-2002 .....	476
<b>5.3.</b>	<b>Patrones de mortalidad .....</b>	<b>479</b>
5.3.1.	Evolución de la tasa bruta de mortalidad por sexo y provincia de residencia. Años 1997-2001 .....	479
5.3.2.	Evolución de los años potenciales de vida perdidos por sexo y provincia. Años 1997-2001 .....	479
5.3.3.G.	Evolución de los años potenciales de vida perdidos por sexo en Andalucía. Años 1994-2001 .....	480
5.3.4.	Defunciones según sexo y causa de muerte por provincia de residencia. Años 2000-2001 .....	480
5.3.5.	Víctimas de accidentes de circulación según grupo de edad por sexo y gravedad en Andalucía. Año 2001 .....	482
5.3.6.	Evolución de los suicidios según grado de ejecución y sexo. Años 1998-2001 .....	483
5.3.7.	Suicidios por grado de ejecución, sexo y provincia. Años 2001-2002 .....	483
5.3.8.	Evolución de los suicidios según grupo de edad y sexo. Años 1998-2002 .....	484
5.3.9.	Suicidios según grupo de edad y sexo por provincia. Años 2001-2002 .....	485
5.3.10.	Evolución de los suicidios según situación profesional y sexo. Años 1998-2002 .....	485
5.3.11.	Suicidios según situación profesional y sexo por provincia. Años 2001-2002 .....	487
5.3.12.	Evolución de la esperanza de vida al nacer y a los 65 años según sexo por provincia de residencia. Años 1976-2001 .....	488

# Introducción

La permanente mejora de la eficacia de un sistema de salud constituye uno de los factores fundamentales para el mantenimiento de un nivel digno de bienestar y calidad de vida en cualquier sociedad desarrollada. Para orientar esta mejora se hace indispensable disponer de fuentes de conocimiento acerca del estado de salud de la población y la sanidad que, además, aporten información desagregada por sexos.

En su vertiente pública, el sistema sanitario en Andalucía está gestionado por el Servicio Andaluz de Salud (SAS) y se encuentra organizado, en lo que respecta a los usuarios, en centros de atención primaria, atención especializada (hospitales y centros periféricos de especialidades) y centros de transfusión.

Por su parte, el sistema de salud promovido por la iniciativa privada está constituido por los diferentes servicios que se prestan a los ciudadanos en los distintos centros de prevención y/o tratamiento: mutuas, consultas, clínicas, etc., entre otros.

La aproximación al sistema de salud andaluz se aborda en este capítulo a través de tres subcapítulos: "Recursos humanos", "Patrones de morbilidad" y "Patrones de mortalidad", en los que la desagregación de los datos por

sexos permite advertir las diferencias existentes en la participación de hombres y mujeres en el sistema sanitario, así como observar perfiles específicos en sus patrones de morbi-mortalidad.

El subcapítulo "Recursos humanos" proporciona información sobre profesionales sanitarios colegiados, personal del Servicio Andaluz de Salud y de la Consejería de Salud, personal sanitario y no sanitario en los hospitales andaluces y en las empresas públicas hospitalarias, así como la distribución de los donantes, tanto de sangre como de órganos, en Andalucía.

En el segundo subcapítulo, "Patrones de morbilidad", se ofrece información sobre enfermedades de declaración obligatoria, SIDA, admisiones a tratamiento por consumo de drogas, programas de atención a la mujer, interrupción voluntaria del embarazo, pacientes dados de alta en hospitales del SAS y evolución de la incapacidad permanente.

En lo que respecta al tercer subcapítulo, "Patrones de mortalidad", se proporciona información sobre tasas de mortalidad, años potenciales de vida perdidos, causas de muerte, accidentes de circulación, suicidios y evolución de la esperanza de vida.

# Fuentes y metodología

Las principales fuentes para la obtención de datos estadísticos acerca de la utilización y distribución de los recursos en el área de la salud en Andalucía proceden fundamentalmente de la Consejería de Salud y del Servicio Andaluz de Salud.

En primer lugar, la Estadística de actividad asistencial en atención primaria en Andalucía, que elabora el SAS, proporciona información sobre los recursos del primer nivel de los cuidados sanitarios.

Por otra parte, la Estadística de actividad asistencial en atención especializada en Andalucía, que también realiza el SAS, suministra información sobre los hospitales que conforman su red pública.

Estas fuentes sólo ofrecen datos relativos a centros y servicios de gestión pública. Para contar con información sobre la actividad asistencial desarrollada en Andalucía en los centros privados hay que acudir a varias fuentes complementarias.

Entre ellas cabe hacer mención a la Estadística de Establecimientos Sanitarios con Régimen de Internado de Andalucía (EESRI).

Existen, además de éstas, otras fuentes específicas que proporcionan datos acerca de la utilización de determinados centros y servicios sanitarios, como trasplantes de órganos, donaciones de sangre, interrupciones voluntarias del embarazo, etc.

En lo que se refiere a los patrones de morbilidad y mortalidad, estos se definen a partir de dos tipos de información: la relativa a las enfermedades y la referida a la mortalidad y a las causas que la ocasionan.

Los datos sobre las enfermedades se obtienen a partir de un conjunto de estadísticas elaboradas por la Consejería de Salud y denominadas: Estadísticas de enfermedades de declaración obligatoria en Andalucía, Estadísticas de tuberculosis de Andalucía y Estadísticas de SIDA en Andalucía.

La información sobre la mortalidad y las causas de muerte la proporcionan las estadísticas que, a partir del Registro de Mortalidad, elaboran conjuntamente el Instituto de Estadística de Andalucía y la Consejería de Salud.

Con un mayor nivel de detalle, y siguiendo en gran medida el orden en que se presenta la información estadística a lo largo de este capítulo, se especifican a continuación las fuentes utilizadas:

## **Anuario Estadístico de España. INE**

El Anuario Estadístico de España es una obra de información estadística general, recopilatoria de datos provenientes de diversas fuentes, internas y externas al INE, que tiene como objetivo ofrecer un reflejo cuantitativo de la realidad económica, social y demográfica de España, con abundante riqueza de contenido. Se trata de una de las obras más emblemáticas del INE, que se viene editando casi ininterrumpidamente desde el año 1858.

De esta publicación se han recogido los datos relativos a profesionales sanitarios colegiados.

## **Servicio Andaluz de Salud**

Ha facilitado directamente al IEA la información relativa a personal del SAS a través de la Dirección General de Personal y Servicios. Asimismo, la Dirección General de Asistencia Sanitaria ha proporcionado la información relativa a donantes de órganos y de sangre en Andalucía.

## **Consejería de Salud**

Ha facilitado directamente al IEA la información relativa a personal de la Consejería de Salud. Por otra parte, la Dirección General de Salud Pública y Participación ha proporcionado los datos relativos a los casos de SIDA diagnosticados en Andalucía.

## **Estadística de establecimientos sanitarios con régimen de internado en Andalucía. Consejería de Salud**

Esta actividad recoge información de todos los establecimientos sanitarios con régimen de internado en la Comunidad Autónoma de Andalucía (hospitales), ya sean estos de gestión pública o privada. Precisamente por esto último constituye una fuente de referencia obligada, por única, para la obtención de información de los centros hospitalarios de carácter privado.

Además de información sobre la actividad asistencial y docente en los centros hospitalarios, incluye datos relativos a los recursos materiales, humanos y económicos de los hospitales públicos y privados de Andalucía.

Concretamente, facilita la siguiente información de cada uno de ellos: dotación, personal, actividad asistencial en cada

área hospitalaria, enfermos según régimen económico, gasto, ingresos y fuentes de financiación.

### **Estadísticas de enfermedades de declaración obligatoria en Andalucía. Consejería de Salud**

Su objetivo es facilitar información sobre un conjunto de enfermedades cuya incidencia debe ser por ley comunicada por los médicos en ejercicio a las autoridades sanitarias.

Desde el año 1997, la declaración de los casos por parte de los médicos, además de numérica, debe ser nominal, es decir, identificada con los datos personales del paciente. Esta circunstancia puede haber ocasionado variaciones significativas en el número de casos declarados a partir de dicho año.

Asimismo se ha modificado parcialmente la relación de enfermedades consideradas de declaración obligatoria, lo que ha provocado una ruptura en la serie de datos temporal relativa a este fenómeno.

### **Consejería de Asuntos Sociales**

El Comisionado para las Drogodependencias, dependiente de la Consejería de Asuntos Sociales, proporciona la información relativa a las drogas de mayor consumo en Andalucía a partir de los casos admitidos a tratamiento en la red de centros de atención al drogodependiente.

### **Estadística de actividad asistencial de los distritos de atención primaria en Andalucía. SAS**

Esta actividad proporciona mensualmente información sobre los distintos tipos de actividad asistencial y promoción de la salud llevada a cabo en los distritos de atención primaria de salud de Andalucía. Asimismo ofrece datos sobre el número de profesionales en cada área y las actividades que estos realizan, dentro y fuera del centro sanitario.

La información de esta estadística se recaba principalmente del Sistema de Información para la Gestión de Atención Primaria (SIGAP), en el que se graban los datos recogidos en los centros asistenciales y en la dirección de los distritos sanitarios.

Del SIGAP proceden los datos estadísticos que se ofrecen sobre programas de atención a la mujer (detección precoz de cáncer de mama, planificación familiar y cobertura de embarazo, parto y puerperio).

### **Estadística de interrupción voluntaria del embarazo en Andalucía. Consejería de Salud.**

A través de esta estadística, la Consejería de Salud proporciona información que permite elaborar el perfil sociodemográfico de las mujeres que realizan interrupciones voluntarias del embarazo.

Algunos de los datos que se ofrecen en esta estadística son los relativos a la convivencia con la pareja, nivel de instrucción y situación laboral de la afectada, ingresos económicos, número de hijos, abortos voluntarios anteriores, semanas de gestación, motivo de la interrupción, entre otros.

### **Estadística de actividad asistencial en atención especializada en Andalucía. SAS**

Esta actividad proporciona información de todo el conjunto de hospitales dependientes y gestionados por el Servicio Andaluz

de Salud. Permite conocer el grado de utilización de los recursos, productividad y actividad asistencial de los hospitales y centros periféricos de especialidades.

Las dos fuentes de datos primarios utilizadas en esta estadística son:

Por un lado, el Sistema de información del programa de cita previa, que posibilita el control y seguimiento de la actividad desarrollada en las consultas externas no jerarquizadas de los centros periféricos de especialidades andaluzes.

Por otro, el Sistema de información interhospitalares (INIHOS), que permite analizar la utilización por parte de la población de los recursos y servicios asistenciales, así como la productividad y rendimiento de los hospitales considerados. De este sistema de información proceden los datos que se ofrecen sobre actividad asistencial tocoginecológica.

### **Conjunto mínimo básico de datos al alta hospitalaria. SAS**

El Conjunto Mínimo Básico de Datos (CMBD) del paciente asistido en un centro hospitalario del Servicio Andaluz de Salud es un conjunto de variables obtenidas desde el ingreso, durante su estancia, y en el momento del alta, que proporcionan datos demográficos sobre el paciente, la institución y servicio que lo atiende y su proceso asistencial.

El CMBD extrae la información del paciente en su proceso asistencial recogiendo datos administrativos, clínicos y demográficos. Por ello, constituye una importante herramienta al informar sobre la casuística hospitalaria y proporcionar conocimiento sobre las características de la morbilidad asistida en las instituciones hospitalarias, su frecuencia y su distribución geográfica y por grupos de edad y sexo.

Asimismo, el CMBD sustituye y mejora la información obtenida a través de la Encuesta de Morbilidad Hospitalaria del INE al crear una base censal del 100% de las altas y desagregar la información a nivel del ámbito hospitalario en lugar del provincial.

De este sistema de información proceden los datos que se ofrecen acerca de los pacientes dados de alta en los hospitales del SAS.

### **Instituto Nacional de la Seguridad Social**

La información relativa a la incapacidad permanente procede de la Subdirección General de Estudios Económicos del Instituto Nacional de la Seguridad Social (INSS) que la obtiene mediante la explotación del fichero de gestión de las pensiones contributivas, en su modalidad de incapacidad permanente.

### **Estadísticas de mortalidad. IEA**

La información que se presenta sobre la mortalidad y las causas de muerte en Andalucía procede de las estadísticas que, a partir del Registro de Mortalidad, elaboran conjuntamente el Instituto de Estadística de Andalucía y la Consejería de Salud.

Las Estadísticas de mortalidad que publica el IEA se plasman en tres publicaciones periódicas:

*InfoIEA trimestral de Estadísticas de mortalidad* que suministra una serie de tablas de defunciones por causa de muerte, grupos de edad y sexo, y provincia de residencia. La principal virtud de esta publicación es su actualidad dada la

posibilidad de distribución de los datos unos pocos meses después de su registro.

*InfoIEA Anual de Estadísticas de mortalidad* que ofrece, con una estructura de tablas idéntica a los InfoIEA trimestrales, una primera aproximación a los resultados para un año de referencia.

*Defunciones en Andalucía* recoge el conjunto de las defunciones ocurridas durante un año en Andalucía tabuladas por residencia y causa de muerte. En esta publicación priman los niveles de detalle y desagregación frente a los de actualidad y rapidez.

#### **Ministerio del Interior**

La Dirección General de Tráfico, dependiente del Ministerio del Interior, proporciona la información estadística referente a las víctimas de accidentes de circulación.

#### **Estadísticas del suicidio en España. INE**

La estadística de suicidio se viene realizando ininterrumpidamente desde principios de siglo. Esta publicación tiene, desde el año 1986, periodicidad anual y recoge información tanto de los suicidios consumados como de las tentativas, estudiando el acto del suicidio con todas las circunstancias de tipo social que puedan tener interés.

#### **Otras fuentes**

- Registro andaluz de SIDA. Consejería de Salud
- Ministerio de Sanidad y Consumo

# Conceptos y definiciones

## **Ingresos hospitalarios**

Número de pacientes que fueron ingresados en los establecimientos sanitarios durante el año de referencia. No se incluyen los recién nacidos sanos.

## **Altas hospitalarias**

Es el número de pacientes que han tenido al menos una estancia y son dados de alta en el hospital durante el año de referencia, ya sea por curación o mejoría, traslado a otros hospitales, fallecimiento y otras causas.

## **Enfermedades de Declaración Obligatoria (EDO)**

Todas aquellas enfermedades que tienen que ser notificadas a los servicios sanitarios cuando son diagnosticadas por el profesional. Incluyen enfermedades infantiles, infecciosas,

contagio por alimentos, enfermedades de transmisión sexual, contagio por animales, etc., y otras que requieren la rápida instauración de medidas sanitarias en caso de que se produzcan. Como se ha reseñado anteriormente, desde el 1 de enero de 1997 todos los casos de EDO tienen que declararse nominalmente.

## **Años Potenciales de Vida Perdidos (APVP)**

Es un indicador de muerte prematura que permite estimar el número de años que hubieran podido vivir las personas fallecidas en un periodo determinado. Se calcula sobre la base de la edad de fallecimiento de cada una de las personas, y se aplica sólo para el rango de población comprendido entre 1 y 70 años.





## 5. Salud y sanidad

### 5.1. Recursos humanos

#### 5.1.1. Evolución de los profesionales sanitarios colegiados según tipo y sexo. Años 1994-2000

	1994		1995		1996		1997		1998		1999		2000	
	Andalucía	España	Andalucía	España	Andalucía	España	Andalucía	España	Andalucía	España	Andalucía	España	Andalucía	España
<b>Médicos</b>														
Mujeres	7.493	54.278	7.546	54.962	7.853	57.220	8.676	61.180	8.861	62.463	9.192	64.723	9.614	67.713
Hombres	18.414	107.811	18.381	107.688	18.763	108.340	18.652	107.060	18.843	109.031	19.189	110.193	19.243	111.320
IF*	40,69	50,35	41,05	51,04	41,85	52,82	46,52	57,15	47,03	57,29	47,90	58,74	49,96	60,83
<b>Odontólogos y Estomatólogos</b>														
Mujeres	534	3.912	611	4.267	685	4.795	762	5.062	797	5.585	915	6.085	1.018	6.492
Hombres	1.561	9.330	1.632	9.745	1.674	10.082	1.711	10.229	1.748	10.548	1.815	10.806	1.884	11.046
IF*	34,21	41,93	37,44	43,79	40,92	47,56	44,54	49,49	45,59	52,95	50,41	56,31	54,03	58,77
<b>Farmacéuticos</b>														
Mujeres	3.527	25.599	3.589	26.386	3.834	27.824	3.980	29.259	4.179	30.718	4.450	32.269	4.760	33.909
Hombres	2.860	14.724	2.980	15.001	3.126	15.397	3.129	15.731	3.189	16.043	3.270	16.448	3.375	16.850
IF*	123,32	173,86	120,44	175,89	122,65	180,71	127,20	186,00	131,04	191,47	136,09	196,19	141,04	201,24
<b>Veterinarios</b>														
Mujeres	458	4.395	516	4.752	547	5.064	605	5.376	662	5.674	719	6.018	776	6.317
Hombres	2.163	14.355	2.210	14.604	2.252	14.828	2.304	14.991	2.350	15.159	2.366	15.320	2.395	15.417
IF*	21,17	30,62	23,35	32,54	24,29	34,15	26,26	35,86	28,17	37,43	30,39	39,28	32,40	40,97
<b>ATS y DUE</b>														
Mujeres	18.479	132.417	19.022	136.055	19.771	141.304	20.136	145.648	20.832	163.170	21.451	159.012	21.800	164.578
Hombres	9.375	35.540	9.625	36.077	9.860	35.730	10.020	36.229	9.848	40.334	9.492	38.328	10.378	39.907
IF*	197,11	372,59	197,63	377,12	200,52	395,48	200,96	402,02	211,54	404,55	30,68	414,87	210,06	412,40
<b>Matronas</b>														
Mujeres	1.071	5.861	1.074	5.785	1.114	6.048	1.055	5.823	1.015	6.412	982	6.024	1.022	6.113
Hombres	164	244	182	287	161	266	164	272	165	287	196	320	194	326
IF*	653,05	2.402,05	590,11	2.015,68	691,93	2.273,68	643,29	2.140,81	615,15	2.234,15	501,02	1.882,50	526,80	1875,15
<b>Fisioterapeuta</b>														
Mujeres	124	1.284	144	1.315	142	989	125	1.134	126	1.280	96	949	40	917
Hombres	222	1.047	226	1.094	234	894	210	965	107	1.056	165	875	93	804
IF*	55,86	122,64	63,72	120,20	60,68	110,63	59,52	117,51	117,76	121,21	58,18	108,46	43,01	114,05
<b>ATS Analistas</b>														
Mujeres	114	1.088	117	1.070	119	869	111	1.032	106	1.148	62	860	131	1.524
Hombres	103	401	107	404	112	378	109	381	102	398	66	255	152	667
IF*	110,68	271,32	109,35	264,85	106,25	229,89	101,83	270,87	103,92	288,44	93,94	337,25	86,18	228,49
<b>ATS Radiólogo</b>														
Mujeres	415	1.298	481	1.483	480	1.239	426	1.515	521	1.857	274	1.405	707	1.894
Hombres	534	1.158	571	1.170	415	843	370	991	392	1.191	241	828	380	995
IF*	77,72	112,09	84,24	126,75	115,66	146,98	115,14	152,88	132,91	155,92	113,69	169,69	186,05	190,35

FUENTE: INE. Anuario Estadístico de España

\*Índice de Feminización.

## 5. Salud y sanidad

### 5.1.2. Profesionales sanitarios colegiados según tipo y sexo por provincia. Año 2000

	Andalucía	Almería	Cádiz	Córdoba	Granada	Huelva	Jaén	Málaga	Sevilla	España
<b>Médicos</b>										
Mujeres	9.614	587	1.317	1.009	1.319	541	596	1.633	2.612	67.713
Hombres	19.243	1.078	2.840	1.957	2.471	1.089	1.294	3.520	4.994	111.320
IF*	49,96	54,45	46,37	51,56	53,38	49,68	46,06	46,39	52,30	60,83
<b>Odontólogos y Estomatólogos</b>										
Mujeres	1.018	59	97	86	183	35	54	213	291	6.492
Hombres	1.884	94	249	180	258	77	117	459	450	11.046
IF*	54,03	62,77	38,96	47,78	70,93	45,45	46,15	46,41	64,67	58,77
<b>Farmacéuticos</b>										
Mujeres	4.760	371	597	452	730	274	391	714	1.231	33.909
Hombres	3.375	230	463	326	482	253	306	518	797	16.850
IF*	141,04	161,30	128,94	138,65	151,45	108,30	127,78	137,84	154,45	201,24
<b>Veterinarios</b>										
Mujeres	776	66	107	118	63	48	74	154	146	6.317
Hombres	2.395	151	336	487	252	159	243	341	426	15.417
IF*	32,40	43,71	31,85	24,23	25,00	30,19	30,45	45,16	34,27	40,97
<b>Diplomados en Enfermería</b>										
Mujeres	21.800	1.210	3.565	2.590	2.750	1.303	1.735	3.459	5.188	164.578
Hombres	10.378	820	1.682	816	1.031	495	927	1.386	3.221	39.907
IF*	210,06	147,56	211,95	317,40	266,73	263,23	187,16	249,57	161,07	412,40
<b>Matronas</b>										
Mujeres	1.022	53	333	51	115	33	42	180	215	6.113
Hombres	194	6	48	6	15	8	17	40	54	326
IF*	526,80	883,33	693,75	850,00	766,67	412,50	247,06	450,00	398,15	1.875,15
<b>Fisioterapeuta</b>										
Mujeres	40	-	11	4	-	-	-	-	25	917
Hombres	93	-	13	9	-	2	-	-	69	804
IF*	43,01	np	84,62	44,44	np	-	np	np	36,23	114,05
<b>ATS Analistas</b>										
Mujeres	131	-	-	22	-	-	-	-	109	1.524
Hombres	152	-	1	4	-	-	-	-	147	667
IF*	86,18	np	-	550,00	np	np	np	np	74,15	228,49
<b>ATS Radiólogo</b>										
Mujeres	707	278	49	119	190	-	-	-	71	1.894
Hombres	380	88	47	80	20	-	-	-	145	995
IF*	186,05	np	104,26	148,75	np	np	np	np	48,97	190,35

FUENTE: INE. Anuario Estadístico de España

\*Índice de Feminización.

### 5.1.3. Personal del Servicio Andaluz de Salud según grupo y sexo por provincia. Año 2002<sup>a</sup>

	Almería	Cádiz	Córdoba	Granada	Huelva	Jaén	Málaga	Sevilla	Andalucía
<b>Cargos directivos</b>									
Mujeres	10	17	20	18	7	13	27	31	<b>143</b>
Hombres	14	39	29	39	24	30	44	49	<b>268</b>
IF <sup>b</sup>	71,43	43,59	68,97	46,15	29,17	43,33	61,36	63,27	<b>53,36</b>
<b>Jefes de servicio</b>									
Mujeres	5	2	4	4	3	3	8	7	<b>36</b>
Hombres	29	51	26	54	30	44	55	84	<b>373</b>
IF <sup>b</sup>	17,24	3,92	15,38	7,41	10,00	6,82	14,55	8,33	<b>9,65</b>
<b>Jefes de sección</b>									
Mujeres	3	14	12	10	6	15	28	34	<b>122</b>
Hombres	24	100	61	130	29	85	143	233	<b>805</b>
IF <sup>b</sup>	12,50	14,00	19,67	7,69	20,69	17,65	19,58	14,59	<b>15,16</b>
<b>Facultativos especialistas de área</b>									
Mujeres	134	294	213	275	142	151	336	517	<b>2.062</b>
Hombres	251	623	439	646	298	295	691	1.093	<b>4.336</b>
IF <sup>b</sup>	53,39	47,19	48,52	42,57	47,65	51,19	48,63	47,30	<b>47,56</b>
<b>Otro personal facultativo</b>									
Mujeres	31	53	40	49	28	36	45	62	<b>344</b>
Hombres	35	81	80	115	46	55	87	85	<b>584</b>
IF <sup>b</sup>	88,57	65,43	50,00	42,61	60,87	65,45	51,72	72,94	<b>58,90</b>
<b>Médicos generales hospitalarios</b>									
Mujeres	35	37	33	32	25	19	66	57	<b>304</b>
Hombres	32	78	35	43	22	32	112	112	<b>466</b>
IF <sup>b</sup>	109,38	47,44	94,29	74,42	113,64	59,38	58,93	50,89	<b>65,24</b>
<b>Facultativos EBAP</b>									
Mujeres	180	311	219	282	134	256	466	638	<b>2.486</b>
Hombres	198	430	293	322	216	363	609	813	<b>3.244</b>
IF <sup>b</sup>	90,91	72,33	74,74	87,58	62,04	70,52	76,52	78,47	<b>76,63</b>
<b>Médicos de servicio de urgencia</b>									
Mujeres	3	4	7	4	2	-	5	28	<b>53</b>
Hombres	3	16	13	5	1	1	14	59	<b>112</b>
IF <sup>b</sup>	100,00	25,00	53,85	80,00	200,00	-	35,71	47,46	<b>47,32</b>
<b>Facultativos SDH</b>									
Mujeres	4	15	14	9	3	7	22	35	<b>109</b>
Hombres	40	58	68	46	24	23	140	145	<b>544</b>
IF <sup>b</sup>	10,00	25,86	20,59	19,57	12,50	30,43	15,71	24,14	<b>20,04</b>
<b>Facultativos residentes</b>									
Mujeres	48	152	182	296	79	87	306	510	<b>1.660</b>
Hombres	33	144	130	227	53	50	208	343	<b>1.188</b>
IF <sup>b</sup>	145,45	105,56	140,00	130,40	149,06	174,00	147,12	148,69	<b>139,73</b>
<b>Personal de enfermería</b>									
Mujeres	1.175	2.135	1.756	2.080	990	1.334	2.494	3.626	<b>15.590</b>
Hombres	309	931	470	749	341	406	942	1.009	<b>5.157</b>
IF <sup>b</sup>	380,26	229,32	373,62	277,70	290,32	328,57	264,76	359,37	<b>302,31</b>

CONTINUA →

## 5. Salud y sanidad

### 5.1.3. Personal del Servicio Andaluz de Salud según grupo y sexo por provincia. Año 2002<sup>a</sup>

CONTINUACIÓN

	Almería	Cádiz	Córdoba	Granada	Huelva	Jaén	Málaga	Sevilla	Andalucía
<b>Matronas</b>									
Mujeres	33	108	43	101	35	29	103	128	<b>580</b>
Hombres	4	13	7	23	8	8	33	27	<b>123</b>
IF <sup>b</sup>	825,00	830,77	614,29	439,13	437,50	362,50	312,12	474,07	<b>471,54</b>
<b>Fisioterapeutas</b>									
Mujeres	40	48	28	47	18	31	72	63	<b>347</b>
Hombres	13	34	17	39	13	21	45	48	<b>230</b>
IF <sup>b</sup>	307,69	141,18	164,71	120,51	138,46	147,62	160,00	131,25	<b>150,87</b>
<b>Trabajadores sociales</b>									
Mujeres	47	46	34	47	31	43	66	74	<b>388</b>
Hombres	4	7	4	9	6	6	4	6	<b>46</b>
IF <sup>b</sup>	1.175,00	657,14	850,00	522,22	516,67	716,67	1.650,00	1.233,33	<b>843,48</b>
<b>Técnicos especialistas</b>									
Mujeres	169	371	314	391	200	206	417	640	<b>2.708</b>
Hombres	40	69	45	82	30	34	86	72	<b>458</b>
IF <sup>b</sup>	422,50	537,68	697,78	476,83	666,67	605,88	484,88	888,89	<b>591,27</b>
<b>Auxiliares de enfermería</b>									
Mujeres	790	1.970	1.293	1.620	847	964	2.044	3.230	<b>12.758</b>
Hombres	63	81	55	255	37	68	130	124	<b>813</b>
IF <sup>b</sup>	1.253,97	2.432,10	2.350,91	635,29	2.289,19	1.417,65	1.572,31	2.604,84	<b>1.569,25</b>
<b>Celadores</b>									
Mujeres	180	294	251	346	140	228	426	624	<b>2.489</b>
Hombres	283	661	484	587	343	424	690	1.006	<b>4.478</b>
IF <sup>b</sup>	63,60	44,48	51,86	58,94	40,82	53,77	61,74	62,03	<b>55,58</b>
<b>Resto de personal no sanitario</b>									
Mujeres	682	1.500	1.124	1.220	770	950	1.965	2.835	<b>11.046</b>
Hombres	226	584	507	798	282	428	767	1.045	<b>4.637</b>
IF <sup>b</sup>	301,77	256,85	221,70	152,88	273,05	221,96	256,19	271,29	<b>238,21</b>
<b>Total</b>									
Mujeres	<b>3.569</b>	<b>7.371</b>	<b>5.587</b>	<b>6.831</b>	<b>3.460</b>	<b>4.372</b>	<b>8.896</b>	<b>13.139</b>	<b>53.225</b>
Hombres	<b>1.601</b>	<b>4.000</b>	<b>2.763</b>	<b>4.169</b>	<b>1.803</b>	<b>2.373</b>	<b>4.800</b>	<b>6.353</b>	<b>27.862</b>
IF <sup>b</sup>	<b>222,92</b>	<b>184,28</b>	<b>202,21</b>	<b>163,85</b>	<b>191,90</b>	<b>184,24</b>	<b>185,33</b>	<b>206,82</b>	<b>191,03</b>

FUENTE: Servicio Andaluz de Salud. Dirección General de Personal y Servicios

<sup>a</sup>Se recogen sólo las categorías profesionales más significativas desde un punto de vista numérico, descartándose aquellas que tienen poca incidencia en este aspecto.

<sup>b</sup>Índice de Feminización.

#### 5.1.4. Personal de la Consejería de Salud según sexo por categoría y provincia. Año 2002

	Funcionarios					Laborales				
	A	B	C	D	E	I	II	III	IV	V
<b>Almería</b>										
Mujeres	10	2	2	41	-	-	-	2	5	6
Hombres	19	6	10	11	4	-	-	4	1	5
IF*	52,63	33,33	20,00	372,73	-	np	np	50,00	500,00	120,00
<b>Cádiz</b>										
Mujeres	7	5	7	54	1	-	-	1	2	7
Hombres	14	6	8	19	1	-	-	2	3	13
IF*	50,00	83,33	87,50	284,21	100,00	np	np	50,00	66,67	53,85
<b>Córdoba</b>										
Mujeres	14	10	9	43	-	-	-	3	8	12
Hombres	24	5	13	23	2	1	-	5	1	4
IF*	58,33	200,00	69,23	186,96	-	-	np	60,00	800,00	300,00
<b>Granada</b>										
Mujeres	27	10	7	52	2	-	1	7	5	14
Hombres	47	7	9	25	-	-	-	5	-	5
IF*	57,45	142,86	77,78	208,00	np	np	np	140,00	np	280,00
<b>Huelva</b>										
Mujeres	17	10	3	32	1	-	-	1	-	7
Hombres	10	-	6	21	2	1	-	3	-	10
IF*	170,00	np	50,00	152,38	50,00	-	np	33,33	np	70,00
<b>Jaén</b>										
Mujeres	15	2	3	42	1	-	-	1	-	11
Hombres	16	7	6	25	-	-	-	1	1	9
IF*	93,75	28,57	50,00	168,00	np	np	np	100,00	-	122,22
<b>Málaga</b>										
Mujeres	21	9	14	55	-	-	-	4	4	9
Hombres	36	13	7	31	1	-	-	4	1	11
IF*	58,33	69,23	200,00	177,42	-	np	np	100,00	400,00	81,82
<b>Sevilla</b>										
Mujeres	39	10	8	61	-	-	-	2	5	17
Hombres	38	15	9	19	-	-	-	3	2	11
IF*	102,63	66,67	88,89	321,05	np	np	np	66,67	250,00	154,55
<b>Servicios centrales</b>										
Mujeres	39	18	14	90	-	3	2	2	5	-
Hombres	44	14	9	22	-	-	-	-	10	-
IF*	88,64	128,57	155,56	409,09	np	np	np	np	50,00	np
<b>Andalucía</b>										
Mujeres	150	58	53	380	5	-	1	21	29	83
Hombres	204	59	68	174	10	2	-	27	9	68
IF*	73,53	98,31	77,94	218,39	50,00	-	np	77,78	322,22	122,06

FUENTE: Consejería de Salud

\*Índice de Feminización.

## 5. Salud y sanidad

### 5.1.5. Dotación de personal sanitario y no sanitario en los hospitales andaluces según categoría profesional y sexo por provincia. Año 2000

	Almería	Cádiz	Córdoba	Granada	Huelva	Jaén	Málaga	Sevilla	Andalucía
<b>Personal sanitario</b>									
<b>Médicos</b>									
Mujeres	216	337	218	223	150	165	384	601	<b>2.294</b>
Hombres	430	1.136	634	915	405	511	1.258	1.893	<b>7.182</b>
IF*	50,23	29,67	34,38	24,37	37,04	32,29	30,52	31,75	<b>31,94</b>
<b>Farmacéuticos</b>									
Mujeres	11	14	9	8	9	9	17	20	<b>97</b>
Hombres	6	11	5	15	5	3	14	17	<b>76</b>
IF*	183,33	127,27	180,00	53,33	180,00	300,00	121,43	117,65	<b>127,63</b>
<b>Otros titulados superiores</b>									
Mujeres	5	15	9	17	4	17	20	35	<b>122</b>
Hombres	7	21	11	16	5	6	15	42	<b>123</b>
IF*	71,43	71,43	81,82	106,25	80,00	283,33	133,33	83,33	<b>99,19</b>
<b>Personal de enfermería</b>									
Mujeres	1.191	2.223	1.485	1.973	781	1.083	2.120	3.400	<b>14.256</b>
Hombres	315	779	383	449	237	308	854	1.308	<b>4.633</b>
IF*	378,10	285,37	387,73	439,42	329,54	351,62	248,24	259,94	<b>307,71</b>
<b>Otros titulados medios</b>									
Mujeres	1	-	-	3	2	-	10	25	<b>41</b>
Hombres	1	1	-	1	1	-	9	15	<b>28</b>
IF*	100,00	-	np	300,00	200,00	np	111,11	166,67	<b>146,43</b>
<b>Ayudantes sanitarios</b>									
Mujeres	1.189	2.772	1.557	2.207	915	1.104	2.561	4.028	<b>16.333</b>
Hombres	128	329	126	168	127	1.114	297	239	<b>2.528</b>
IF*	928,91	842,55	1.235,71	1.313,69	720,47	99,10	862,29	1.685,36	<b>646,08</b>
<b>Otros</b>									
Mujeres	-	21	-	7	-	-	52	4	<b>84</b>
Hombres	-	23	-	4	4	-	28	58	<b>117</b>
IF*	np	91,30	np	175,00	-	np	185,71	6,90	<b>71,79</b>
<b>Personal no sanitario</b>									
<b>Dirección y gestión</b>									
Mujeres	23	47	47	63	11	13	68	102	<b>374</b>
Hombres	38	95	62	79	27	38	96	128	<b>563</b>
IF*	60,53	49,47	75,81	79,75	40,74	34,21	70,83	79,69	<b>66,43</b>
<b>Asistentes sociales</b>									
Mujeres	9	17	12	17	11	13	30	36	<b>145</b>
Hombres	1	5	-	3	1	-	1	2	<b>13</b>
IF*	900,00	340,00	np	566,67	1.100,00	np	3.000,00	1.800,00	<b>1.115,38</b>
<b>Personal de oficio</b>									
Mujeres	483	1.158	658	805	371	575	1.129	1.518	<b>6.697</b>
Hombres	271	847	666	836	387	448	1.109	1.821	<b>6.385</b>
IF*	178,23	136,72	98,80	96,29	95,87	128,35	101,80	83,36	<b>104,89</b>
<b>Otros titulados superiores</b>									
Mujeres	3	4	3	2	4	8	15	14	<b>53</b>
Hombres	5	9	4	3	10	14	19	12	<b>76</b>
IF*	60,00	44,44	75,00	66,67	40,00	57,14	78,95	116,67	<b>69,74</b>

CONTINUA →

**5.1.5. Dotación de personal sanitario y no sanitario en los hospitales andaluces según categoría profesional y sexo por provincia. Año 2000**

CONTINUACION

	Almería	Cádiz	Córdoba	Granada	Huelva	Jaén	Málaga	Sevilla	Andalucía
<b>Otros titulados medios</b>									
Mujeres	1	3	1	9	2	9	7	7	<b>39</b>
Hombres	10	20	9	24	14	9	24	26	<b>136</b>
IF*	10,00	15,00	11,11	37,50	14,29	100,00	29,17	26,92	<b>28,68</b>
<b>Administrativos</b>									
Mujeres	298	677	392	576	259	257	708	1.430	<b>4.597</b>
Hombres	62	157	115	115	56	121	238	289	<b>1.153</b>
IF*	480,65	431,21	340,87	500,87	462,50	212,40	297,48	494,81	<b>398,70</b>
<b>Otros</b>									
Mujeres	-	7	-	4	4	-	23	3	<b>41</b>
Hombres	-	13	1	12	2	1	15	91	<b>135</b>
IF*	np	53,85	-	33,33	200,00	-	153,33	3,30	<b>30,37</b>

FUENTE: Consejería de Salud. Estadística de Establecimientos Sanitarios con Régimen de Internado de Andalucía (EESRI)

\*Índice de Feminización.



## 5. Salud y sanidad

### 5.1.6. Estructura del personal de las empresas públicas hospitalarias de Andalucía según categoría profesional por sexo. Año 2002

	Hospital de Poniente			Hospital Alto Guadalquivir			Hospital Costa del Sol		
	Mujeres	Hombres	IF*	Mujeres	Hombres	IF*	Mujeres	Hombres	IF*
<b>Sanitario</b>									
Médicos	52	72	72,22	23	41	56,10	45	116	38,79
Farmacéuticos	2	2	100,00	-	1	-	1	2	50,00
Otros titulados superiores	1	-	np	-	-	np	-	-	np
Personal de enfermería	151	43	351,16	65	24	270,83	174	57	305,26
Otros titulados medios	1	-	np	-	-	np	14	5	280,00
Ayudantes sanitarios	175	25	700,00	75	15	500,00	163	24	679,17
Otros	-	-	np	9	13	69,23	48	48	100,00
<b>No Sanitario</b>									
Dirección y gestión	4	15	26,67	1	4	25,00	3	6	50,00
Asistentes sociales	1	-	np	-	-	np	1	-	np
Personal de oficio	31	22	140,91	-	-	np	-	-	np
Otros titulados superiores	-	2	-	3	11	27,27	4	10	40,00
Otros titulados medios	2	3	66,67	2	6	33,33	4	30	13,33
Administrativos	53	12	441,67	16	12	133,33	46	21	219,05
Otros	-	-	np	-	-	np	-	5	-
<b>Total</b>	<b>473</b>	<b>196</b>	<b>241,33</b>	<b>194</b>	<b>127</b>	<b>152,76</b>	<b>503</b>	<b>324</b>	<b>155,25</b>

FUENTE: Consejería de Salud. Estadística de Establecimientos Sanitarios con Régimen de Internado de Andalucía (EESRI)

\*Índice de Feminización.

### 5.1.7. Distribución de los donantes de órganos por grupo de edad, sexo y provincia. Año 2002

	Menores de 15 años			De 15 a 64 años			De 65 y más años			Total		
	Mujeres	Hombres	IF*	Mujeres	Hombres	IF*	Mujeres	Hombres	IF*	Mujeres	Hombres	IF*
Almería	1	2	50,00	4	9	44,44	3	-	np	8	11	72,73
Cádiz	-	2	-	8	22	36,36	5	2	250,00	13	26	50,00
Córdoba	2	3	66,67	8	12	66,67	2	9	22,22	12	24	50,00
Granada	-	1	-	9	15	60,00	6	6	100,00	15	22	68,18
Huelva	-	-	np	-	2	-	2	1	200,00	2	3	66,67
Jaén	-	-	np	1	7	14,29	-	3	-	1	10	10,00
Málaga	1	-	np	8	21	38,10	6	3	200,00	15	24	62,50
Sevilla	-	3	-	12	22	54,55	7	10	70,00	19	35	54,29
<b>Andalucía</b>	<b>4</b>	<b>11</b>	<b>36,36</b>	<b>50</b>	<b>110</b>	<b>45,45</b>	<b>31</b>	<b>34</b>	<b>91,18</b>	<b>85</b>	<b>155</b>	<b>54,84</b>

FUENTE: Servicio Andaluz de Salud. Dirección General de Asistencia Sanitaria

\*Índice de Feminización.

### 5.1.8. Distribución de los donantes de sangre según grupo de edad y sexo por provincia. Año 2002

	Almería	Cádiz	Córdoba	Granada	Huelva	Jaén	Málaga	Sevilla	Andalucía
<b>Donantes nuevos</b>	2.237	6.122	3.634	6.761	1.369	3.526	7.097	7.427	<b>38.173</b>
<b>Donantes activos<sup>a</sup></b>	18.808	22.429	32.461	47.365	14.086	22.025	57.512	63.734	<b>278.420</b>
<b>Total donantes</b>	<b>10.343</b>	<b>33.658</b>	<b>18.462</b>	<b>41.275</b>	<b>12.583</b>	<b>15.266</b>	<b>31.730</b>	<b>34.974</b>	<b>198.291</b>
<b>Grupo de edad</b>									
De 18 a 30 años	3.146	13.451	7.377	17.976	3.973	5.536	12.547	14.140	<b>78.146</b>
De 31 a 40 años	2.768	9.143	5.457	9.998	3.875	4.082	7.885	9.922	<b>53.130</b>
De 41 a 50 años	2.250	6.918	3.766	7.761	2.710	2.889	5.878	6.712	<b>38.884</b>
De 51 a 60 años	1.657	3.319	1.547	4.274	1.410	2.089	4.235	3.449	<b>21.980</b>
Mayores de 60 años	522	827	315	1.266	615	670	1.185	751	<b>6.151</b>
<b>Sexo</b>									
Mujeres	4.838	13.220	7.653	21.354	6.274	7.766	13.831	13.357	<b>88.293</b>
Hombres	5.505	20.438	10.809	19.921	6.309	7.500	17.899	21.617	<b>109.998</b>
IF <sup>b</sup>	87,88	64,68	70,80	107,19	99,45	103,55	77,27	61,79	<b>80,27</b>

FUENTE: Servicio Andaluz de Salud. Dirección General de Asistencia Sanitaria

<sup>a</sup>Donante activo es aquella persona que ha efectuado alguna donación en los últimos tres años, no necesariamente en el año de la encuesta.

<sup>b</sup>Índice de Feminización.

## 5. Salud y sanidad

### 5.2. Patrones de morbilidad

#### 5.2.1. Casos registrados de enfermedades de declaración obligatoria según tipo y sexo por provincia. Año 2002

	Almería	Cádiz	Córdoba	Granada	Huelva	Jaén	Málaga	Sevilla	Andalucía	Sin provincializar
<b>Botulismo</b>										
Mujeres	-	-	-	-	-	-	-	-	-	-
Hombres	-	-	-	-	-	-	-	-	-	-
IF*	np	np	np	np	np	np	np	np	np	np
<b>Brucelosis</b>										
Mujeres	11	9	10	40	9	6	18	11	114	-
Hombres	42	29	20	66	19	7	60	69	313	1
IF*	26,19	31,03	50,00	60,61	47,37	85,71	30,00	15,94	36,42	-
<b>Disentería</b>										
Mujeres	1	-	-	3	-	-	1	1	6	-
Hombres	1	2	-	1	-	1	2	-	7	-
IF*	100,00	-	np	300,00	np	-	50,00	np	85,71	np
<b>Enfermedad de Lyme</b>										
Mujeres	-	-	-	-	-	-	-	-	-	-
Hombres	-	-	-	-	-	-	-	1	1	-
IF*	np	np	np	np	np	np	np	-	-	np
<b>Enf. Inv. Por H. Influenzae B</b>										
Mujeres	1	1	-	-	-	-	-	1	3	-
Hombres	-	-	-	-	-	-	-	1	1	-
IF*	np	np	np	np	np	np	np	100,00	300,00	np
<b>Enfermedad meningocócica</b>										
Mujeres	4	11	7	6	7	7	22	17	81	-
Hombres	11	17	7	13	11	7	22	18	106	-
IF*	36,36	64,71	100,00	46,15	63,64	100,00	100,00	94,44	76,42	np
<b>Fiebre exantemática mediterránea</b>										
Mujeres	9	1	-	3	2	5	3	-	23	-
Hombres	11	6	1	13	1	3	10	4	49	-
IF*	81,82	16,67	-	23,08	200,00	166,67	30,00	-	46,94	np
<b>Fiebre recurrente</b>										
Mujeres	-	-	-	-	-	1	-	1	2	-
Hombres	-	-	-	2	-	1	1	3	7	-
IF*	np	np	np	-	np	100,00	-	33,33	28,57	np
<b>Fiebre tifoidea y paratifoidea</b>										
Mujeres	-	5	6	3	-	2	2	2	20	-
Hombres	-	4	5	10	4	2	1	1	27	-
IF*	np	125,00	120,00	30,00	-	100,00	200,00	200,00	74,07	np
<b>Hepatitis A</b>										
Mujeres	-	5	1	2	3	-	7	3	21	-
Hombres	1	7	-	7	2	2	11	14	45	1
IF*	-	71,43	np	28,57	150,00	-	63,64	21,43	46,67	-
<b>Hepatitis B</b>										
Mujeres	13	3	-	6	4	3	19	7	57	2
Hombres	36	13	1	12	2	8	23	12	107	-
IF*	36,11	23,08	-	50,00	200,00	37,50	82,61	58,33	53,27	np
<b>Hepatitis C</b>										
Mujeres	7	6	1	42	1	-	27	4	89	1
Hombres	18	14	2	34	4	8	52	17	149	-
IF*	38,89	42,86	50,00	123,53	25,00	-	51,92	23,53	59,73	np

CONTINUA →

## 5.2.1. Casos registrados de enfermedades de declaración obligatoria según tipo y sexo por provincia. Año 2002

CONTINUACIÓN

	Almería	Cádiz	Córdoba	Granada	Huelva	Jaén	Málaga	Sevilla	Andalucía	Sin provincializar
<b>Hepatitis (Otras)</b>										
Mujeres	1	-	-	-	1	2	1	1	<b>6</b>	-
Hombres	-	-	-	-	1	-	-	-	<b>1</b>	-
IF*	np	np	np	np	100,00	np	np	np	<b>600,00</b>	np
<b>Herpes genital</b>										
Mujeres	-	1	-	1	-	-	3	18	<b>23</b>	-
Hombres	1	3	-	1	1	-	1	7	<b>14</b>	-
IF*	-	33,33	np	100,00	-	np	300,00	257,14	<b>164,29</b>	np
<b>Infección gonocócica</b>										
Mujeres	2	5	1	1	-	-	-	1	<b>10</b>	-
Hombres	41	9	-	2	2	1	2	45	<b>102</b>	-
IF*	4,88	55,56	np	50,00	-	-	-	2,22	<b>9,80</b>	np
<b>Legionelosis</b>										
Mujeres	1	-	-	1	-	3	5	10	<b>20</b>	-
Hombres	1	11	5	5	11	9	21	40	<b>103</b>	-
IF*	100,00	-	-	20,00	-	33,33	23,81	25,00	<b>19,42</b>	np
<b>Leishmaniasis</b>										
Mujeres	1	-	1	1	-	-	1	1	<b>5</b>	-
Hombres	-	-	-	2	-	3	3	1	<b>9</b>	-
IF*	np	np	np	50,00	np	-	33,33	100,00	<b>55,56</b>	np
<b>Listeriosis</b>										
Mujeres	-	-	-	-	-	1	-	-	<b>1</b>	-
Hombres	1	1	1	-	1	1	1	5	<b>11</b>	-
IF*	-	-	-	np	-	100,00	-	-	<b>9,09</b>	np
<b>Meningitis aséptica</b>										
Mujeres	39	17	12	12	9	9	58	16	<b>172</b>	-
Hombres	61	25	10	32	17	8	60	35	<b>249</b>	1
IF*	63,93	68,00	120,00	37,50	52,94	112,50	96,67	45,71	<b>69,08</b>	-
<b>Meningitis tuberculosa</b>										
Mujeres	-	-	-	1	-	-	-	-	<b>1</b>	-
Hombres	-	1	-	-	-	1	-	1	<b>3</b>	-
IF*	np	-	np	np	np	-	np	-	-	np
<b>Paludismo importado</b>										
Mujeres	2	-	1	2	-	2	-	1	<b>8</b>	-
Hombres	3	4	1	1	1	1	7	3	<b>21</b>	-
IF*	66,67	-	100,00	200,00	-	200,00	-	33,33	<b>38,10</b>	np
<b>Parálisis flácida</b>										
Mujeres	-	-	-	-	-	-	-	-	-	-
Hombres	1	-	-	1	-	-	1	1	<b>4</b>	-
IF*	-	np	np	-	np	np	-	-	-	np
<b>Parotiditis</b>										
Mujeres	20	10	8	22	2	7	12	25	<b>106</b>	-
Hombres	28	18	14	22	3	5	26	57	<b>174</b>	1
IF*	71,43	55,56	57,14	100,00	66,67	140,00	46,15	43,86	<b>60,92</b>	-
<b>Rubeola</b>										
Mujeres	-	1	-	-	-	-	-	2	<b>3</b>	-
Hombres	1	-	-	-	-	1	-	11	<b>13</b>	-
IF*	-	np	np	np	np	-	np	18,18	<b>23,08</b>	np

CONTINUA →

## 5. Salud y sanidad

### 5.2.1. Casos registrados de enfermedades de declaración obligatoria según tipo y sexo por provincia. Año 2002

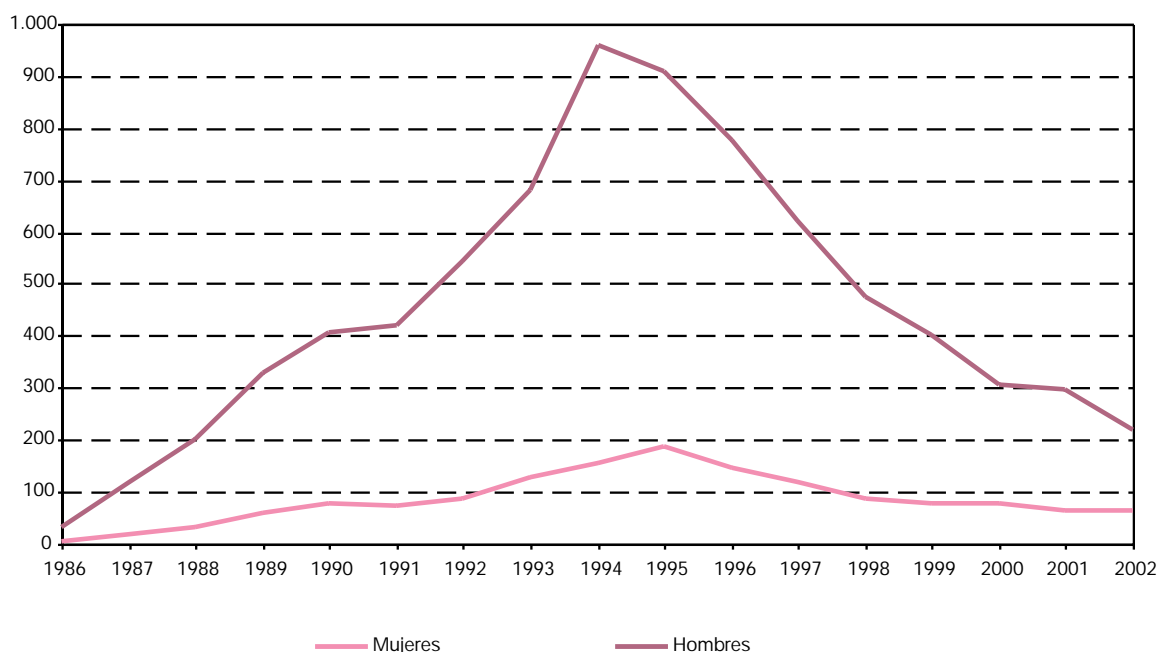
CONTINUACIÓN

	Almería	Cádiz	Córdoba	Granada	Huelva	Jaén	Málaga	Sevilla	Andalucía	Sin provincializar
<b>Sarampión</b>										
Mujeres	-	1	1	-	-	-	-	-	<b>2</b>	-
Hombres	-	-	-	-	-	-	-	1	<b>1</b>	-
IF*	np	np	np	np	np	np	np	-	<b>200,00</b>	np
<b>Sífilis</b>										
Mujeres	19	3	2	6	2	2	7	23	<b>64</b>	-
Hombres	15	9	-	3	-	3	10	32	<b>72</b>	-
IF*	126,67	33,33	np	200,00	np	66,67	70,00	71,88	<b>88,89</b>	np
<b>Sífilis congénita</b>										
Mujeres	1	-	-	-	-	1	-	3	<b>5</b>	-
Hombres	1	-	-	-	-	-	-	-	<b>1</b>	-
IF*	100,00	np	np	np	np	np	np	np	<b>500,00</b>	np
<b>Tétanos</b>										
Mujeres	-	-	-	-	-	-	-	-	-	-
Hombres	-	1	-	-	-	-	1	1	<b>3</b>	-
IF*	np	-	np	np	np	np	-	-	-	np
<b>Tosferina</b>										
Mujeres	-	5	-	-	-	3	3	3	<b>14</b>	-
Hombres	1	4	-	-	2	4	6	1	<b>18</b>	-
IF*	-	125,00	np	np	-	75,00	50,00	300,00	<b>77,78</b>	np
<b>Tuberculosis</b>										
Mujeres	31	60	10	48	12	30	62	92	<b>346</b>	1
Hombres	112	136	23	101	63	58	158	203	<b>855</b>	1
IF*	27,68	44,12	43,48	47,52	19,05	51,72	39,24	45,32	<b>40,47</b>	100,00

FUENTE: Consejería de Salud. Dirección General de Salud Pública y Participación. Registro de Enfermedades de Declaración Obligatoria

\*Índice de Feminización.

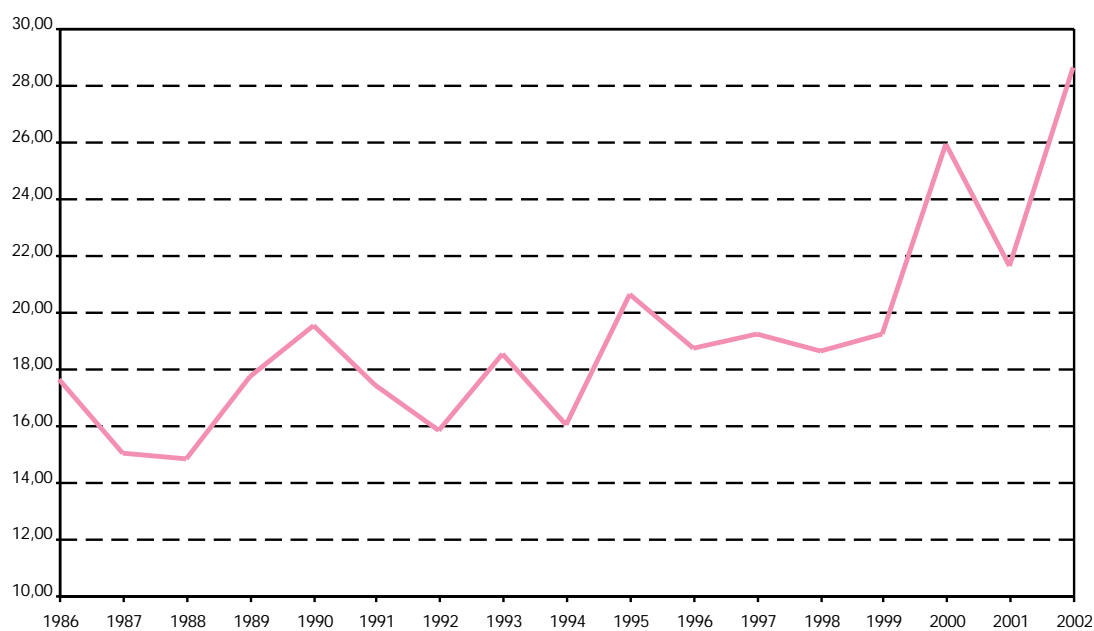
### 5.2.2.G. Evolución del número de casos de SIDA diagnosticados en Andalucía por sexo y año de diagnóstico. Años 1986-2002\*



FUENTE: Consejería de Salud. Dirección General de Salud Pública y Participación. Registro andaluz de SIDA

\*Hay 4 mujeres y 24 hombres para los que no se conoce el año de diagnóstico. Asimismo, 2 mujeres y 9 hombres diagnosticados en el año 2002 residen fuera de Andalucía.

### 5.2.3.G. Evolución del índice de feminización en el número de casos de SIDA diagnosticados en Andalucía por año de diagnóstico. Años 1986-2002\*



FUENTE: Consejería de Salud. Dirección General de Salud Pública y Participación. Registro andaluz de SIDA

\*Hay 4 mujeres y 24 hombres para los que no se conoce el año de diagnóstico. Asimismo, 2 mujeres y 9 hombres diagnosticados en el año 2002 residen fuera de Andalucía.

## 5. Salud y sanidad

### 5.2.4. Casos de SIDA diagnosticados en Andalucía según categoría de transmisión y sexo por provincia. Año 2002

	Almería	Cádiz	Córdoba	Granada	Huelva	Jaén	Málaga	Sevilla	Andalucía	Otras provincias
<b>Consumidores de droga vía parenteral<sup>a</sup></b>										
Mujeres	-	3	4	5	3	1	6	8	<b>30</b>	1
Hombres	9	8	13	24	16	6	31	22	<b>129</b>	8
IF <sup>b</sup>	-	37,50	30,77	20,83	18,75	16,67	19,35	36,36	<b>23,26</b>	12,50
<b>Heterosexual</b>										
Mujeres	3	3	3	3	-	3	8	2	<b>25</b>	1
Hombres	5	3	3	5	3	2	8	3	<b>32</b>	-
IF <sup>b</sup>	60,00	100,00	100,00	60,00	-	150,00	100,00	66,67	<b>78,13</b>	np
<b>Homo-bisex</b>										
Mujeres	-	-	-	-	-	-	-	-	-	-
Hombres	1	1	1	1	3	-	14	7	<b>28</b>	-
IF <sup>b</sup>	-	-	-	-	-	np	-	-	-	np
<b>Receptores de hemoderivados</b>										
Mujeres	-	-	-	-	-	-	-	-	-	-
Hombres	-	-	-	-	-	-	-	-	-	-
IF <sup>b</sup>	np	np	np	np	np	np	np	np	<b>np</b>	np
<b>Receptores de transfusiones</b>										
Mujeres	-	-	-	-	-	-	-	-	-	-
Hombres	-	-	-	-	-	-	-	-	-	-
IF <sup>b</sup>	np	np	np	np	np	np	np	np	<b>np</b>	np
<b>Hijo de madre de riesgo</b>										
Mujeres	-	-	-	1	-	-	-	-	<b>1</b>	-
Hombres	-	-	-	-	-	-	-	-	-	-
IF <sup>b</sup>	np	np	np	np	np	np	np	np	<b>np</b>	np
<b>Desconocida/Otros</b>										
Mujeres	-	-	-	2	-	-	2	-	<b>4</b>	-
Hombres	1	3	-	4	-	1	6	4	<b>19</b>	1
IF <sup>b</sup>	-	-	np	50,00	np	-	33,33	-	<b>21,05</b>	-

FUENTE: Consejería de Salud. Dirección General de Salud Pública y Participación. Registro andaluz de SIDA

<sup>a</sup>La categoría de transmisión "Consumidores de droga vía parenteral" ha pasado a recoger también los casos diagnosticados en la extinta categoría "Homo-consumidores de droga vía parenteral".

<sup>b</sup>Índice de Feminización.

### 5.2.5. Casos de SIDA diagnosticados en Andalucía según grupo de edad y sexo por provincia. Año 2002

	Almería	Cádiz	Córdoba	Granada	Huelva	Jaén	Málaga	Sevilla	Andalucía	Otras provincias
<b>Menos de 15 años</b>										
Mujeres	-	-	-	1	-	-	-	-	1	-
Hombres	-	-	-	-	-	-	-	-	-	-
IF*	np	np	np	np	np	np	np	np	np	np
<b>De 15 a 29 años</b>										
Mujeres	-	-	1	1	-	-	6	1	9	-
Hombres	2	2	1	2	1	1	5	3	17	2
IF*	-	-	100,00	50,00	-	-	120,00	33,33	52,94	-
<b>De 30 a 49 años</b>										
Mujeres	3	6	6	9	3	4	9	9	49	2
Hombres	13	13	14	32	18	8	48	27	173	6
IF*	23,08	46,15	42,86	28,13	16,67	50,00	18,75	33,33	28,32	33,33
<b>De 50 y más años</b>										
Mujeres	-	-	-	-	-	-	1	-	1	-
Hombres	1	-	2	-	3	-	6	6	18	1
IF*	-	np	-	np	-	np	16,67	-	5,56	-

FUENTE: Consejería de Salud. Dirección General de Salud Pública y Participación. Registro andaluz de SIDA

\*Índice de Feminización.

### 5.2.6. Casos admitidos a tratamiento según droga de consumo principal por grupo de edad y sexo en Andalucía. Año 2001 (porcentaje)

	Grupo de edad								Total	Sexo		
	Menos de 15 años	De 15 a 19 años	De 20 a 24 años	De 25 a 29 años	De 30 a 34 años	De 35 a 39 años	De 40 a 44 años	De 45 y más años		Hombres	Mujeres	IF <sup>a</sup>
Heroína	-	1,60	7,90	18,05	30,13	24,60	11,66	6,04	100,00	88,24	11,76	13,33
Heroína y cocaína	-	2,13	10,53	20,97	29,18	22,59	10,02	4,53	100,00	87,87	12,13	13,80
Otros opiáceos	-	-	3,45	10,34	33,62	25,00	24,14	3,45	100,00	82,61	17,39	21,05
Cocaína	0,09	8,11	25,85	22,44	19,54	12,88	7,34	3,75	100,00	90,54	9,46	10,45
Anfetaminas	-	20,00	40,00	10,00	10,00	10,00	-	10,00	100,00	70,00	30,00	42,86
MDMA <sup>b</sup> y derivados	2,33	32,56	53,49	6,98	-	2,33	-	2,33	100,00	84,78	15,22	17,95
Hipnóticos y sedantes	-	10,53	21,05	8,77	15,79	14,04	14,04	15,79	100,00	60,00	40,00	66,67
Cannabis	1,52	25,72	36,55	15,06	9,31	6,26	3,21	2,37	100,00	93,09	6,91	7,43
Alcohol	0,11	0,44	2,91	7,28	14,39	19,49	18,63	36,75	100,00	85,58	14,42	16,84
Otras sustancias	-	6,43	17,14	25,00	18,57	17,86	6,43	8,57	100,00	88,73	11,27	12,70
<b>Media</b>	<b>0,40</b>	<b>10,75</b>	<b>21,89</b>	<b>14,49</b>	<b>18,05</b>	<b>15,50</b>	<b>9,55</b>	<b>9,36</b>	<b>100,00</b>	<b>83,14</b>	<b>16,86</b>	<b>20,27</b>

FUENTE: Consejería de Asuntos Sociales

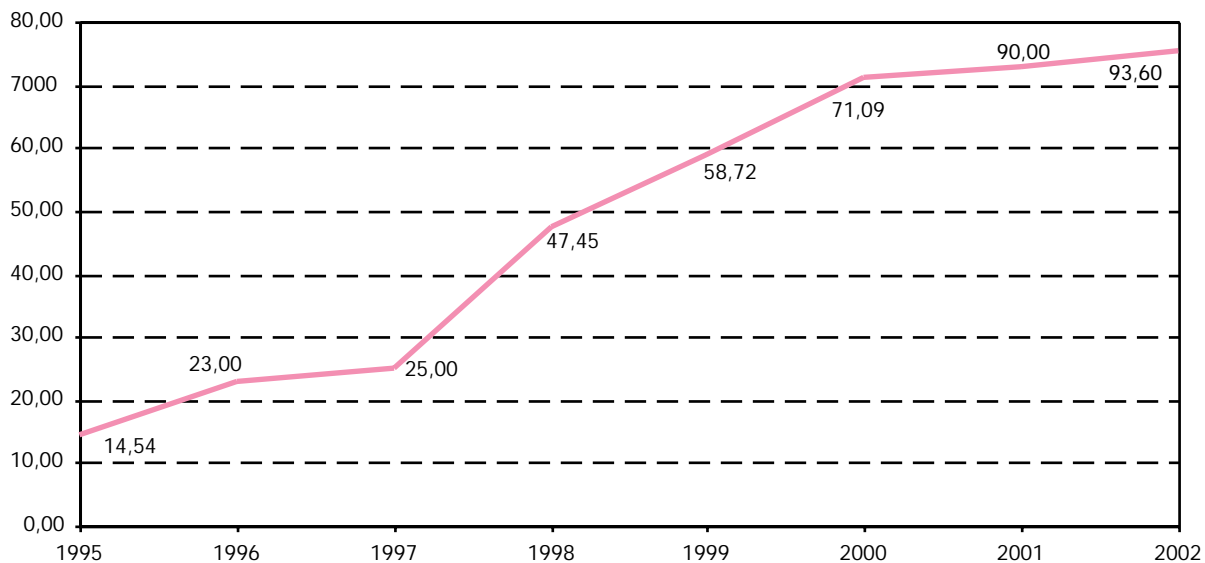
<sup>a</sup>Índice de Feminización.

<sup>b</sup>MDMA: éxtasis.



## 5. Salud y sanidad

### 5.2.7.G. Evolución de la cobertura\* del programa de detección precoz del cáncer de mama en Andalucía. Años 1995-2002 (porcentaje)



FUENTE: Servicio Andaluz de Salud. Sistema de Información para la Gestión de Atención Primaria (SIGAP)

\*La cobertura o tasa de captación del programa de detección precoz de cáncer de mama viene dada por la proporción, expresada como porcentaje, de mujeres que acceden al programa con respecto al total de mujeres con edades comprendidas entre los 50 y los 65 años.

### 5.2.8. Cobertura del programa de planificación familiar por provincia. Años 2001-2002 (porcentaje)

	Cobertura general	Cobertura de riesgo
<b>Año 2001</b>		
Almería	3,44	6,10
Cádiz	8,59	8,72
Córdoba	4,73	6,59
Granada	5,28	14,13
Huelva	6,97	39,62
Jaén	5,68	7,48
Málaga	7,65	10,47
Sevilla	11,37	36,91
<b>Andalucía</b>	<b>7,66</b>	<b>16,65</b>
<b>Año 2002</b>		
Almería	1,76	4,16
Cádiz	3,45	8,79
Córdoba	2,91	1,19
Granada	3,17	6,37
Huelva	3,69	35,37
Jaén	2,02	1,10
Málaga	4,77	7,93
Sevilla	6,67	19,61
<b>Andalucía</b>	<b>4,16</b>	<b>11,65</b>

FUENTE: Servicio Andaluz de Salud. Sistema de Información para la Gestión de Atención Primaria (SIGAP)

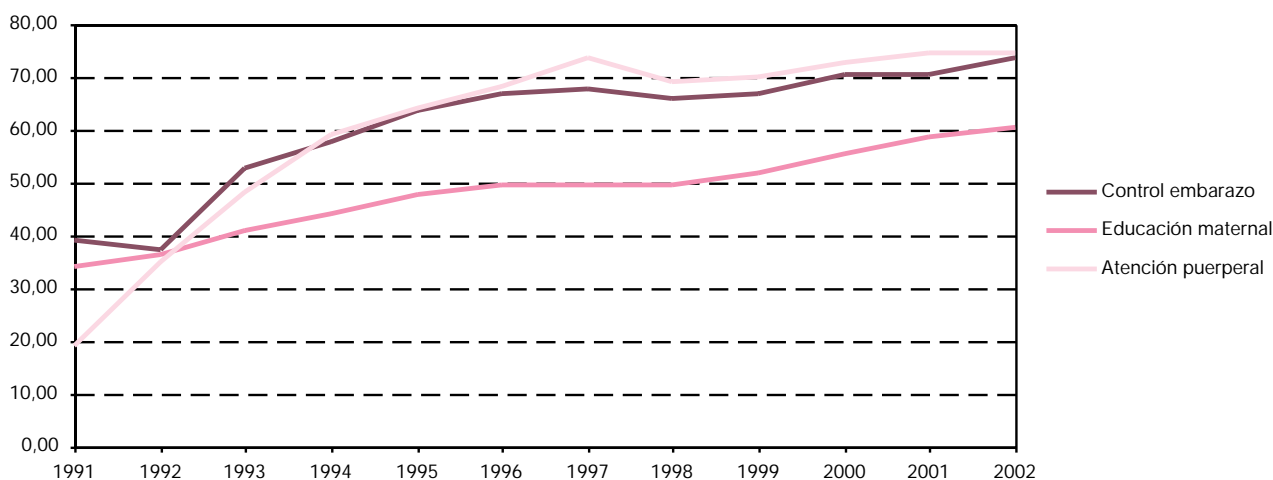
**5.2.9. Evolución de la cobertura de embarazo, parto y puerperio por programa y provincia. Años 1998-2002**  
(porcentaje)

	Control embarazo	Educación maternal	Atención puerperal
<b>Año 1998</b>			
Almería	62,06	25,41	61,41
Cádiz	68,83	59,93	62,62
Córdoba	70,58	35,60	68,36
Granada	57,24	42,14	57,61
Huelva	56,94	79,66	88,79
Jaén	66,69	55,47	67,36
Málaga	53,69	55,29	80,10
Sevilla	77,06	46,91	71,26
<b>Andalucía</b>	<b>65,90</b>	<b>49,60</b>	<b>69,30</b>
<b>Año 1999</b>			
Almería	47,52	24,33	41,37
Cádiz	75,67	71,62	74,56
Córdoba	61,29	47,08	83,00
Granada	63,77	41,15	61,08
Huelva	68,62	42,53	67,92
Jaén	69,55	56,33	72,67
Málaga	57,94	59,98	82,00
Sevilla	79,29	52,95	69,80
<b>Andalucía</b>	<b>66,86</b>	<b>51,92</b>	<b>70,06</b>
<b>Año 2000</b>			
Almería	57,21	35,53	62,51
Cádiz	82,34	65,54	70,35
Córdoba	65,09	50,39	71,68
Granada	65,93	40,50	61,38
Huelva	80,92	66,35	84,24
Jaén	75,60	68,86	85,56
Málaga	56,93	55,94	82,43
Sevilla	77,16	57,11	69,73
<b>Andalucía</b>	<b>70,42</b>	<b>55,48</b>	<b>72,85</b>
<b>Año 2001</b>			
Almería	51,94	43,35	62,16
Cádiz	93,89	75,48	81,31
Córdoba	54,18	43,84	68,02
Granada	74,54	49,11	67,86
Huelva	71,54	72,58	83,43
Jaén	67,61	67,29	80,36
Málaga	63,26	57,39	81,57
Sevilla	73,02	57,18	71,05
<b>Andalucía</b>	<b>70,50</b>	<b>58,48</b>	<b>74,37</b>
<b>Año 2002</b>			
Almería	64,18	51,00	68,67
Cádiz	94,45	71,12	76,92
Córdoba	46,70	41,99	57,20
Granada	71,19	49,48	66,41
Huelva	75,33	89,32	91,58
Jaén	67,77	54,63	74,50
Málaga	59,67	61,14	77,89
Sevilla	88,22	64,24	80,32
<b>Andalucía</b>	<b>73,57</b>	<b>60,52</b>	<b>74,71</b>

FUENTE: Servicio Andaluz de Salud. Sistema de Información para la Gestión de Atención Primaria (SIGAP)

## 5. Salud y sanidad

### 5.2.10.G. Evolución de la cobertura de embarazo, parto y puerperio en Andalucía. Años 1991-2002 (porcentaje)



FUENTE: Servicio Andaluz de Salud. Sistema de Información para la Gestión de Atención Primaria (SIGAP)

### 5.2.11. Evolución de la interrupción voluntaria del embarazo por nivel de instrucción y provincia de residencia. Años 1996-2002

	Analfabetas	Sin estudios	5º EGB	8º EGB	BUP	Escuela universitaria	Facultad	No clasificado	Desconocido	Total
<b>Año 1996</b>										
Almería	9	38	169	201	150	61	17	..	19	664
Cádiz	4	85	306	455	263	78	16	..	109	1.316
Córdoba	2	37	118	212	97	45	15	..	1	527
Granada	10	89	427	196	304	154	120	..	89	1.389
Huelva	6	13	73	100	56	31	6	..	63	348
Jaén	5	23	120	122	91	47	21	..	10	439
Málaga	4	71	271	597	431	164	29	..	81	1.648
Sevilla	4	305	194	228	207	110	41	..	21	1.110
<b>Andalucía</b>	<b>44</b>	<b>661</b>	<b>1.678</b>	<b>2.111</b>	<b>1.599</b>	<b>690</b>	<b>265</b>	<b>..</b>	<b>393</b>	<b>7.441</b>
<b>Año 1997</b>										
Almería	8	80	199	252	219	84	36	9	10	897
Cádiz	19	85	174	429	243	120	17	84	11	1.182
Córdoba	1	28	138	143	69	47	19	1	4	450
Granada	20	103	437	273	416	178	115	24	12	1.578
Huelva	6	4	32	116	68	38	2	19	11	296
Jaén	2	28	144	107	110	37	19	3	5	455
Málaga	17	109	330	687	506	219	43	39	27	1.977
Sevilla	1	188	156	320	188	99	56	4	8	1.020
<b>Andalucía</b>	<b>74</b>	<b>625</b>	<b>1.610</b>	<b>2.327</b>	<b>1.819</b>	<b>822</b>	<b>307</b>	<b>183</b>	<b>88</b>	<b>7.855</b>

CONTINUA →

## 5.2.11. Evolución de la interrupción voluntaria del embarazo por nivel de instrucción y provincia de residencia. Años 1996-2002

CONTINUACIÓN

	Analfabetas	Sin estudios	5º EGB	8º EGB	BUP	Escuela universitaria	Facultad	No clasificado	Desconocido	Total
<b>Año 1998</b>										
Almería	11	79	215	235	193	73	52	8	8	874
Cádiz	5	220	282	390	240	115	22	6	8	1.288
Córdoba	5	60	125	167	125	43	22	1	8	556
Granada	22	146	447	185	425	170	104	14	16	1.529
Huelva	2	36	41	140	99	42	9	11	4	384
Jaén	-	37	133	112	124	51	24	3	7	491
Málaga	10	93	610	732	561	219	44	39	25	2.333
Sevilla	4	166	103	485	332	104	69	3	23	1.289
<b>Andalucía</b>	<b>59</b>	<b>837</b>	<b>1.956</b>	<b>2.446</b>	<b>2.099</b>	<b>817</b>	<b>346</b>	<b>85</b>	<b>99</b>	<b>8.744</b>
<b>Año 1999</b>										
Almería	13	55	196	243	170	76	49	1	10	813
Cádiz	5	231	274	385	235	99	20	3	20	1.272
Córdoba	2	80	125	225	181	49	37	-	7	706
Granada	12	103	382	270	314	180	137	-	15	1.413
Huelva	2	58	41	109	85	44	14	48	5	406
Jaén	3	36	159	138	111	44	25	1	15	532
Málaga	10	131	633	627	701	242	56	1	7	2.408
Sevilla	-	239	92	761	487	104	74	4	20	1.781
<b>Andalucía</b>	<b>47</b>	<b>933</b>	<b>1.902</b>	<b>2.758</b>	<b>2.284</b>	<b>838</b>	<b>412</b>	<b>58</b>	<b>99</b>	<b>9.331</b>
<b>Año 2000</b>										
Almería	5	78	228	288	269	122	69	2	10	1.071
Cádiz	2	140	345	345	224	84	15	1	3	1.159
Córdoba	-	155	168	174	171	55	58	3	4	788
Granada	4	45	373	324	285	228	164	2	6	1.431
Huelva	2	50	56	188	104	37	23	107	6	573
Jaén	2	53	173	158	126	57	32	1	5	607
Málaga	7	118	726	916	690	271	131	1	32	2.892
Sevilla	1	408	122	869	343	163	106	12	7	2.031
<b>Andalucía</b>	<b>23</b>	<b>1.047</b>	<b>2.191</b>	<b>3.262</b>	<b>2.212</b>	<b>1.017</b>	<b>598</b>	<b>129</b>	<b>73</b>	<b>10.552</b>
<b>Año 2001</b>										
Almería	22	81	283	351	283	143	65	1	7	1.236
Cádiz	7	143	270	473	363	116	33	2	10	1.417
Córdoba	1	147	170	266	167	49	32	3	8	843
Granada	8	51	534	267	388	243	171	3	21	1.686
Huelva	-	75	120	244	111	45	19	64	17	695
Jaén	3	43	188	121	111	58	28	4	12	568
Málaga	25	124	701	753	1.082	257	128	2	17	3.089
Sevilla	5	490	322	756	347	92	101	7	43	2.163
<b>Andalucía</b>	<b>71</b>	<b>1.154</b>	<b>2.588</b>	<b>3.231</b>	<b>2.852</b>	<b>1.003</b>	<b>577</b>	<b>86</b>	<b>135</b>	<b>11.697</b>
<b>Año 2002</b>										
Almería	20	61	297	387	512	112	88	1	8	1.486
Cádiz	4	93	330	511	454	128	49	1	16	1.586
Córdoba	2	98	282	234	229	86	31	-	15	977
Granada	4	114	520	244	503	194	202	-	12	1.793
Huelva	-	44	258	82	56	23	6	-	19	488
Jaén	3	44	227	109	135	65	35	3	10	631
Málaga	26	67	538	1.049	1.295	259	126	-	8	3.368
Sevilla	10	350	823	475	345	119	66	-	49	2.237
<b>Andalucía</b>	<b>69</b>	<b>871</b>	<b>3.275</b>	<b>3.091</b>	<b>3.529</b>	<b>986</b>	<b>603</b>	<b>5</b>	<b>137</b>	<b>12.566</b>

FUENTE: Consejería de Salud. Interrupción Voluntaria del Embarazo (IVE)

## 5. Salud y sanidad

### 5.2.12. Evolución de la interrupción voluntaria del embarazo por grupo de edad y provincia de residencia. Años 1996-2002

	De 10 a 14 años	De 15 a 19 años	De 20 a 24 años	De 25 a 29 años	De 30 a 34 años	De 35 a 39 años	De 40 a 44 años	De 45 a 49 años	De 50 a 54 años	Total
<b>Año 1996</b>										
Almería	2	106	188	134	101	98	29	6	-	664
Cádiz	8	248	389	277	208	139	41	6	-	1.316
Córdoba	1	98	147	115	72	61	29	4	-	527
Granada	-	207	418	306	222	160	67	8	1	1.389
Huelva	2	55	85	77	57	44	23	5	-	348
Jaén	1	76	119	97	65	54	24	3	-	439
Málaga	3	252	415	359	296	234	79	10	-	1.648
Sevilla	3	170	293	264	191	133	51	5	-	1.110
<b>Andalucía</b>	<b>20</b>	<b>1.212</b>	<b>2.054</b>	<b>1.629</b>	<b>1.212</b>	<b>923</b>	<b>343</b>	<b>47</b>	<b>1</b>	<b>7.441</b>
<b>Año 1997</b>										
Almería	4	115	243	189	174	116	51	5	-	897
Cádiz	4	228	336	240	187	126	56	5	-	1.182
Córdoba	5	65	133	105	63	55	21	2	1	450
Granada	4	223	462	337	293	194	58	7	-	1.578
Huelva	2	53	80	62	48	33	17	1	-	296
Jaén	1	65	134	86	68	65	31	4	1	455
Málaga	1	331	504	422	373	243	94	9	-	1.977
Sevilla	2	169	289	224	176	109	50	1	-	1.020
<b>Andalucía</b>	<b>23</b>	<b>1.249</b>	<b>2.181</b>	<b>1.665</b>	<b>1.382</b>	<b>941</b>	<b>378</b>	<b>34</b>	<b>2</b>	<b>7.855</b>
<b>Año 1998</b>										
Almería	2	109	238	192	166	115	49	3	-	874
Cádiz	6	243	360	276	182	150	65	6	-	1.288
Córdoba	1	97	163	105	100	60	27	3	-	556
Granada	5	222	495	341	230	156	75	4	1	1.529
Huelva	4	68	93	92	63	45	16	3	-	384
Jaén	3	80	153	98	86	48	18	5	-	491
Málaga	14	401	619	490	398	295	104	11	1	2.333
Sevilla	4	223	359	303	206	134	56	4	-	1.289
<b>Andalucía</b>	<b>39</b>	<b>1.443</b>	<b>2.480</b>	<b>1.897</b>	<b>1.431</b>	<b>1.003</b>	<b>410</b>	<b>39</b>	<b>2</b>	<b>8.744</b>
<b>Año 1999</b>										
Almería	5	118	208	183	156	102	36	5	-	813
Cádiz	11	247	356	244	184	149	75	6	-	1.272
Córdoba	-	148	212	135	103	66	35	6	1	706
Granada	3	264	431	297	219	136	58	5	-	1.413
Huelva	-	69	105	88	66	55	20	3	-	406
Jaén	2	86	145	122	89	56	30	2	-	532
Málaga	11	468	673	516	389	261	84	6	-	2.408
Sevilla	16	334	535	361	279	170	77	9	-	1.781
<b>Andalucía</b>	<b>48</b>	<b>1.734</b>	<b>2.665</b>	<b>1.946</b>	<b>1.485</b>	<b>995</b>	<b>415</b>	<b>42</b>	<b>1</b>	<b>9.331</b>

CONTINUA →

## 5.2.12. Evolución de la interrupción voluntaria del embarazo por grupo de edad y provincia de residencia. Años 1996-2002

CONTINUACIÓN

	De 10 a 14 años	De 15 a 19 años	De 20 a 24 años	De 25 a 29 años	De 30 a 34 años	De 35 a 39 años	De 40 a 44 años	De 45 a 49 años	De 50 a 54 años	Total
<b>Año 2000</b>										
Almería	2	130	306	213	240	117	58	4	1	1.071
Cádiz	4	250	325	233	186	119	37	5	-	1.159
Córdoba	2	132	234	167	123	85	43	2	-	788
Granada	4	229	470	287	207	148	80	6	-	1.431
Huelva	1	101	174	113	92	63	25	3	1	573
Jaén	2	86	176	121	88	90	38	6	-	607
Málaga	9	476	890	592	490	309	120	4	2	2.892
Sevilla	10	400	612	373	306	228	89	13	-	2.031
<b>Andalucía</b>	<b>34</b>	<b>1.804</b>	<b>3.187</b>	<b>2.099</b>	<b>1.732</b>	<b>1.159</b>	<b>490</b>	<b>43</b>	<b>4</b>	<b>10.552</b>
<b>Año 2001</b>										
Almería	3	160	318	295	217	141	64	8	-	1.206
Cádiz	12	278	422	259	210	146	73	5	-	1.405
Córdoba	3	156	234	158	127	107	43	4	-	832
Granada	3	275	514	361	263	166	73	8	-	1.663
Huelva	4	120	202	135	111	76	37	1	-	686
Jaén	1	75	141	108	96	85	41	3	1	551
Málaga	8	549	893	620	481	354	158	11	-	3.074
Sevilla	9	437	625	392	339	242	92	11	-	2.147
<b>Andalucía</b>	<b>43</b>	<b>2.050</b>	<b>3.349</b>	<b>2.328</b>	<b>1.844</b>	<b>1.317</b>	<b>581</b>	<b>51</b>	<b>1</b>	<b>11.564</b>
<b>Año 2002</b>										
Almería	8	169	434	339	274	184	71	7	-	1.486
Cádiz	13	345	450	307	216	169	75	11	-	1.586
Córdoba	3	180	294	195	149	106	44	6	-	977
Granada	5	277	595	369	263	200	77	7	-	1.793
Huelva	6	81	109	110	85	68	24	5	-	488
Jaén	1	132	181	135	86	64	30	2	-	631
Málaga	16	565	940	804	535	356	137	15	-	3.368
Sevilla	11	439	681	430	335	235	95	9	2	2.237
<b>Andalucía</b>	<b>63</b>	<b>2.188</b>	<b>3.684</b>	<b>2.689</b>	<b>1.943</b>	<b>1.382</b>	<b>553</b>	<b>62</b>	<b>2</b>	<b>12.566</b>

FUENTE: Consejería de Salud. Interrupción Voluntaria del Embarazo (IVE)

## 5. Salud y sanidad

### 5.2.13. Evolución de la tasa bruta de interrupción voluntaria del embarazo por provincia. Años 1991-2002

(tasas por 1.000 mujeres de 15 a 44 años)

	1991	1992	1993	1994	1995	1996	1997	1998	1999	2000	2001	2002*
<b>Andalucía</b>												
Almería	3,57	4,38	4,94	6,22	6,27	6,32	8,49	8,23	7,61	10,07	11,61	11,42
Cádiz	2,10	1,56	2,49	4,39	4,53	4,76	4,25	4,57	4,50	4,11	5,00	5,60
Córdoba	2,67	4,28	4,35	5,35	4,65	3,00	2,52	3,13	3,96	4,43	4,73	5,55
Granada	4,02	4,86	5,75	6,96	7,01	7,46	8,42	8,12	7,51	7,59	8,94	9,31
Huelva	2,72	3,18	5,10	3,22	3,73	3,27	2,78	3,51	3,75	5,26	6,39	4,38
Jaén	1,84	2,13	2,32	3,11	2,90	3,15	3,24	3,49	3,82	4,32	4,06	4,40
Málaga	3,95	5,03	5,18	6,42	6,37	5,64	6,71	7,75	8,04	9,62	10,27	10,57
Sevilla	1,45	0,81	2,52	3,13	2,39	2,75	2,51	3,13	4,30	4,90	5,22	5,25
<b>Total</b>	<b>2,65</b>	<b>2,96</b>	<b>3,82</b>	<b>4,76</b>	<b>4,55</b>	<b>4,42</b>	<b>4,63</b>	<b>5,10</b>	<b>5,44</b>	<b>6,14</b>	<b>6,80</b>	<b>7,06</b>
<b>España</b>	<b>4,80</b>	<b>5,10</b>	<b>5,15</b>	<b>5,38</b>	<b>5,53</b>	<b>5,69</b>	<b>5,52</b>	<b>6,00</b>	<b>6,52</b>	<b>7,14</b>	<b>7,66</b>	<b>..</b>

FUENTES: Consejería de Salud. Interrupción Voluntaria del Embarazo (IVE)  
Ministerio de Sanidad y Consumo

\*Datos provisionales.

### 5.2.14. Actividad asistencial tocoginecológica en los hospitales del SAS por provincia. Años 2001-2002

	Almería	Cádiz	Córdoba	Granada	Huelva	Jaén	Málaga	Sevilla	<b>Andalucía</b>
<b>Año 2001</b>									
Número de partos	2.945	7.338	5.259	8.308	3.696	4.460	7.915	13.050	<b>52.971</b>
Cesáreas (porcentaje)	16,55	21,49	19,27	16,16	20,74	19,23	24,11	16,93	<b>19,28</b>
<b>Año 2002</b>									
Número de partos	2.935	7.304	5.336	6.645	3.679	4.158	7.902	12.835	<b>50.794</b>
Cesáreas (porcentaje)	17,69	22,88	19,41	20,25	22,29	19,22	24,84	17,87	<b>20,65</b>

FUENTE: Servicio Andaluz de Salud. Sistema de información interhospitalares (INIHOS)

## 5.2.15. Pacientes dados de alta en hospitales del SAS según grupo de edad y sexo por provincia. Años 2001-2002

	Almería	Cádiz	Córdoba	Granada	Huelva	Jaén	Málaga	Sevilla	Andalucía
<b>Año 2001</b>									
<b>Menos de 1 año</b>									
Mujeres	752	1.912	1.110	2.046	572	1.401	1.848	2.695	<b>12.336</b>
Hombres	982	2.264	1.329	2.390	709	1.758	2.192	3.435	<b>15.059</b>
IF*	76,58	84,45	83,52	85,61	80,68	79,69	84,31	78,46	<b>81,92</b>
<b>De 1 a 14 años</b>									
Mujeres	1.248	2.586	1.990	2.242	945	2.082	2.305	5.314	<b>18.712</b>
Hombres	1.811	3.317	2.843	3.097	1.449	2.918	3.402	7.093	<b>25.930</b>
IF*	68,91	77,96	70,00	72,39	65,22	71,35	67,75	74,92	<b>72,16</b>
<b>De 15 a 44 años</b>									
Mujeres	11.313	20.494	13.537	18.411	9.856	13.531	26.269	31.302	<b>144.713</b>
Hombres	4.705	8.216	5.501	7.754	3.620	5.129	9.850	11.377	<b>56.152</b>
IF*	240,45	249,44	246,08	237,44	272,27	263,81	266,69	275,13	<b>257,72</b>
<b>De 45 a 64 años</b>									
Mujeres	3.372	7.488	5.205	6.283	3.208	4.328	8.798	10.170	<b>48.852</b>
Hombres	4.090	8.804	6.629	7.641	3.901	5.060	10.889	12.309	<b>59.323</b>
IF*	82,44	85,05	78,52	82,23	82,24	85,53	80,80	82,62	<b>82,35</b>
<b>De 65 y más años</b>									
Mujeres	6.532	10.075	10.710	10.633	5.255	8.611	12.495	16.907	<b>81.218</b>
Hombres	7.093	10.975	11.219	11.479	5.705	9.577	14.120	16.885	<b>87.053</b>
IF*	92,09	91,80	95,46	92,63	92,11	89,91	88,49	100,13	<b>93,30</b>
<b>Total</b>									
Mujeres	<b>23.217</b>	<b>42.555</b>	<b>32.552</b>	<b>39.615</b>	<b>19.836</b>	<b>29.953</b>	<b>51.715</b>	<b>66.388</b>	<b>305.831</b>
Hombres	<b>18.681</b>	<b>33.576</b>	<b>27.521</b>	<b>32.361</b>	<b>15.384</b>	<b>24.442</b>	<b>40.453</b>	<b>51.099</b>	<b>243.517</b>
IF*	<b>124,28</b>	<b>126,74</b>	<b>118,28</b>	<b>122,42</b>	<b>128,94</b>	<b>122,55</b>	<b>127,84</b>	<b>129,92</b>	<b>125,59</b>
<b>Año 2002</b>									
<b>Menos de 1 año</b>									
Mujeres	778	1.902	1.197	1.935	564	1.367	1.967	2.792	<b>12.502</b>
Hombres	1.002	2.341	1.527	2.448	726	1.734	2.463	3.676	<b>15.917</b>
IF*	77,64	81,25	78,39	79,04	77,69	78,84	79,86	75,95	<b>78,54</b>
<b>De 1 a 14 años</b>									
Mujeres	1.234	2.680	2.107	2.182	1.078	1.877	2.142	5.448	<b>18.748</b>
Hombres	1.925	3.323	2.919	2.949	1.496	2.735	3.101	7.624	<b>26.072</b>
IF*	64,10	80,65	72,18	73,99	72,06	68,63	69,07	71,46	<b>71,91</b>
<b>De 15 a 44 años</b>									
Mujeres	11.794	20.401	13.599	18.549	10.031	13.501	26.239	31.589	<b>145.703</b>
Hombres	5.039	7.972	5.637	7.447	3.550	5.143	10.107	11.368	<b>56.263</b>
IF*	234,05	255,91	241,25	249,08	282,56	262,51	259,61	277,88	<b>258,97</b>
<b>De 45 a 64 años</b>									
Mujeres	3.572	7.455	5.270	6.413	3.267	4.271	8.863	10.777	<b>49.888</b>
Hombres	4.332	8.641	6.612	7.881	3.852	4.963	11.150	12.452	<b>59.883</b>
IF*	82,46	86,27	79,70	81,37	84,81	86,06	79,49	86,55	<b>83,31</b>
<b>De 65 y más años</b>									
Mujeres	6.815	10.118	10.610	11.213	5.405	8.713	13.125	17.774	<b>83.773</b>
Hombres	7.462	10.618	11.246	11.827	5.972	9.746	14.638	17.326	<b>88.835</b>
IF*	91,33	95,29	94,34	94,81	90,51	89,40	89,66	102,59	<b>94,30</b>
<b>Total</b>									
Mujeres	<b>24.193</b>	<b>42.556</b>	<b>32.783</b>	<b>40.292</b>	<b>20.345</b>	<b>29.729</b>	<b>52.336</b>	<b>68.380</b>	<b>310.614</b>
Hombres	<b>19.760</b>	<b>32.895</b>	<b>27.941</b>	<b>32.552</b>	<b>15.596</b>	<b>24.321</b>	<b>41.459</b>	<b>52.446</b>	<b>246.970</b>
IF*	<b>122,43</b>	<b>129,37</b>	<b>117,33</b>	<b>123,78</b>	<b>130,45</b>	<b>122,24</b>	<b>126,24</b>	<b>130,38</b>	<b>125,77</b>

FUENTE: Servicio Andaluz de Salud. Conjunto Mínimo Básico de Datos al Alta Hospitalaria (CMBDA)

\*Índice de Feminización.



## 5. Salud y sanidad

### 5.2.16. Pacientes dados de alta en hospitales del SAS según grupo de diagnóstico y sexo por provincia. Años 2001-2002

	Almería	Cádiz	Córdoba	Granada	Huelva	Jaén	Málaga	Sevilla	Andalucía
<b>Año 2001</b>									
<b>Enfermedades infecciosas y parasitarias</b>									
Mujeres	415	792	395	671	264	456	648	1.077	<b>4.718</b>
Hombres	654	1.322	771	968	393	769	1.075	1.739	<b>7.691</b>
IF*	63,46	59,91	51,23	69,32	67,18	59,30	60,28	61,93	<b>61,34</b>
<b>Tumores</b>									
Mujeres	1.335	3.655	2.608	3.112	1.372	1.799	4.067	5.821	<b>23.769</b>
Hombres	1.528	3.666	2.673	3.103	1.602	1.989	3.850	5.815	<b>24.226</b>
IF*	87,37	99,70	97,57	100,29	85,64	90,45	105,64	100,10	<b>98,11</b>
<b>Enfermedades de las glándulas endocrinas, nutrición, metabolismo e inmunidad</b>									
Mujeres	368	987	677	849	321	407	830	1.217	<b>5.656</b>
Hombres	262	605	463	568	223	399	598	835	<b>3.953</b>
IF*	140,46	163,14	146,22	149,47	143,95	102,01	138,80	145,75	<b>143,08</b>
<b>Enfermedad de la sangre y los órganos hematopoyéticos</b>									
Mujeres	130	442	242	291	164	259	395	478	<b>2.401</b>
Hombres	119	422	218	254	159	244	351	379	<b>2.146</b>
IF*	109,24	104,74	111,01	114,57	103,14	106,15	112,54	126,12	<b>111,88</b>
<b>Trastornos mentales</b>									
Mujeres	371	601	360	500	299	497	530	1.553	<b>4.711</b>
Hombres	606	1.202	582	804	476	688	1.002	2.222	<b>7.582</b>
IF*	61,22	50,00	61,86	62,19	62,82	72,24	52,89	69,89	<b>62,13</b>
<b>Enfermedades del sistema nervioso y órganos de los sentidos</b>									
Mujeres	810	1.553	1.180	1.315	586	1.003	1.720	1.763	<b>9.930</b>
Hombres	774	1.518	1.192	1.375	665	1.008	1.725	1.984	<b>10.241</b>
IF*	104,65	102,31	98,99	95,64	88,12	99,50	99,71	88,86	<b>96,96</b>
<b>Enfermedades del aparato circulatorio</b>									
Mujeres	2.205	4.244	3.761	3.568	2.169	2.591	4.281	6.523	<b>29.342</b>
Hombres	2.631	5.630	4.359	5.037	2.935	3.215	6.945	8.434	<b>39.186</b>
IF*	83,81	75,38	86,28	70,84	73,90	80,59	61,64	77,34	<b>74,88</b>
<b>Enfermedades del aparato respiratorio</b>									
Mujeres	1.521	2.374	2.202	2.098	839	1.883	2.521	3.233	<b>16.671</b>
Hombres	2.792	3.992	3.879	3.730	1.665	3.400	4.619	5.534	<b>29.611</b>
IF*	54,48	59,47	56,77	56,25	50,39	55,38	54,58	58,42	<b>56,30</b>
<b>Enfermedades del aparato digestivo</b>									
Mujeres	2.197	3.714	3.248	3.727	1.601	3.168	4.971	5.896	<b>28.522</b>
Hombres	2.821	4.782	4.266	4.869	2.282	4.266	6.653	7.211	<b>37.150</b>
IF*	77,88	77,67	76,14	76,55	70,16	74,26	74,72	81,76	<b>76,78</b>
<b>Enfermedades del aparato genitourinario</b>									
Mujeres	1.408	3.166	2.010	2.231	1.396	2.029	3.378	4.284	<b>19.902</b>
Hombres	1.001	1.460	1.367	1.478	727	1.177	2.050	2.417	<b>11.677</b>
IF*	140,66	216,85	147,04	150,95	192,02	172,39	164,78	177,24	<b>170,44</b>

CONTINUA →

**5.2.16. Pacientes dados de alta en hospitales del SAS según grupo de diagnóstico y sexo por provincia.**  
Años 2001-2002

CONTINUACIÓN

	Almería	Cádiz	Córdoba	Granada	Huelva	Jaén	Málaga	Sevilla	Andalucía
<b>Complicaciones del embarazo, parto y puerperio</b>									
Mujeres	7.843	13.325	8.968	12.515	6.977	9.321	17.287	20.714	<b>96.950</b>
Hombres	-	-	-	-	-	-	-	-	-
IF*	np	np	np	np	np	np	np	np	<b>np</b>
<b>Enfermedades de la piel y del tejido celular subcutáneo</b>									
Mujeres	206	295	271	340	153	189	341	510	<b>2.305</b>
Hombres	268	355	361	460	206	284	534	591	<b>3.059</b>
IF*	76,87	83,10	75,07	73,91	74,27	66,55	63,86	86,29	<b>75,35</b>
<b>Enfermedades del sistema osteomuscular y tejido conjuntivo</b>									
Mujeres	813	1.574	1.509	1.618	931	1.385	1.944	2.205	<b>11.979</b>
Hombres	717	1.168	968	1.264	666	944	1.531	1.615	<b>8.873</b>
IF*	113,39	134,76	155,89	128,01	139,79	146,72	126,98	136,53	<b>135,01</b>
<b>Anomalías congénitas</b>									
Mujeres	77	311	370	325	100	135	397	895	<b>2.610</b>
Hombres	147	360	436	447	107	201	500	1.192	<b>3.390</b>
IF*	52,38	86,39	84,86	72,71	93,46	67,16	79,40	75,08	<b>76,99</b>
<b>Ciertas afecciones originadas en el periodo perinatal</b>									
Mujeres	330	587	392	647	267	579	818	857	<b>4.477</b>
Hombres	405	729	484	818	315	711	932	1.077	<b>5.471</b>
IF*	81,48	80,52	80,99	79,10	84,76	81,43	87,77	79,57	<b>81,83</b>
<b>Signos, síntomas y estados morbosos mal definidos</b>									
Mujeres	877	1.296	1.192	997	818	1.054	1.208	2.446	<b>9.888</b>
Hombres	1.121	1.608	1.532	1.704	968	1.200	1.460	2.705	<b>12.298</b>
IF*	78,23	80,60	77,81	58,51	84,50	87,83	82,74	90,43	<b>80,40</b>
<b>Lesiones y envenenamiento</b>									
Mujeres	1.473	2.164	2.269	2.965	1.208	2.216	3.585	4.033	<b>19.913</b>
Hombres	2.166	3.138	2.800	3.932	1.633	2.754	4.697	5.031	<b>26.151</b>
IF*	68,01	68,96	81,04	75,41	73,97	80,46	76,33	80,16	<b>76,15</b>
<b>Otras causas</b>									
Mujeres	756	1.085	843	1.720	371	843	1.699	1.384	<b>8.701</b>
Hombres	608	1.220	1.096	1.434	362	1.039	1.201	1.149	<b>8.109</b>
IF*	124,34	88,93	76,92	119,94	102,49	81,14	141,47	120,45	<b>107,30</b>
<b>Total</b>									
Mujeres	<b>23.135</b>	<b>42.165</b>	<b>32.497</b>	<b>39.489</b>	<b>19.836</b>	<b>29.814</b>	<b>50.620</b>	<b>64.889</b>	<b>302.445</b>
Hombres	<b>18.620</b>	<b>33.177</b>	<b>27.447</b>	<b>32.245</b>	<b>15.384</b>	<b>24.288</b>	<b>39.723</b>	<b>49.930</b>	<b>240.814</b>
IF*	<b>124,25</b>	<b>127,09</b>	<b>118,40</b>	<b>122,47</b>	<b>128,94</b>	<b>122,75</b>	<b>127,43</b>	<b>129,96</b>	<b>125,59</b>
<b>Año 2002</b>									
<b>Enfermedades infecciosas y parasitarias</b>									
Mujeres	382	707	376	644	341	431	610	998	<b>4.489</b>
Hombres	656	1.246	591	868	485	627	1.078	1.650	<b>7.201</b>
IF*	58,23	56,74	63,62	74,19	70,31	68,74	56,59	60,48	<b>62,34</b>

CONTINUA →

## 5. Salud y sanidad

### 5.2.16. Pacientes dados de alta en hospitales del SAS según grupo de diagnóstico y sexo por provincia. Años 2001-2002

CONTINUACIÓN

	Almería	Cádiz	Córdoba	Granada	Huelva	Jaén	Málaga	Sevilla	Andalucía
<b>Tumores</b>									
Mujeres	1.435	3.584	2.446	3.066	1.452	1.729	4.182	6.180	<b>24.074</b>
Hombres	1.519	3.696	2.598	3.033	1.596	1.747	4.094	5.937	<b>24.220</b>
IF*	94,47	96,97	94,15	101,09	90,98	98,97	102,15	104,09	<b>99,40</b>
<b>Enfermedades de las glándulas endocrinas, nutrición, metabolismo e inmunidad</b>									
Mujeres	329	915	622	847	298	464	859	1.216	<b>5.550</b>
Hombres	265	585	428	585	212	410	640	870	<b>3.995</b>
IF*	124,15	156,41	145,33	144,79	140,57	113,17	134,22	139,77	<b>138,92</b>
<b>Enfermedad de la sangre y los órganos hematopoyéticos</b>									
Mujeres	181	441	173	323	139	259	370	477	<b>2.363</b>
Hombres	151	374	148	251	175	225	356	380	<b>2.060</b>
IF*	119,87	117,91	116,89	128,69	79,43	115,11	103,93	125,53	<b>114,71</b>
<b>Trastornos mentales</b>									
Mujeres	458	648	383	527	347	475	618	1.473	<b>4.929</b>
Hombres	620	1.218	492	772	445	750	992	1.968	<b>7.257</b>
IF*	73,87	53,20	77,85	68,26	77,98	63,33	62,30	74,85	<b>67,92</b>
<b>Enfermedades del sistema nervioso y órganos de los sentidos</b>									
Mujeres	773	1.439	1.077	1.203	517	776	1.612	1.805	<b>9.202</b>
Hombres	762	1.405	1.023	1.215	601	958	1.672	1.885	<b>9.521</b>
IF*	101,44	102,42	105,28	99,01	86,02	81,00	96,41	95,76	<b>96,65</b>
<b>Enfermedades del aparato circulatorio</b>									
Mujeres	2.377	4.106	3.556	3.739	2.173	2.560	4.520	6.723	<b>29.754</b>
Hombres	2.887	5.224	4.496	4.912	3.047	3.418	7.072	8.723	<b>39.779</b>
IF*	82,33	78,60	79,09	76,12	71,32	74,90	63,91	77,07	<b>74,80</b>
<b>Enfermedades del aparato respiratorio</b>									
Mujeres	1.741	2.524	2.269	2.227	1.018	2.000	2.500	3.352	<b>17.631</b>
Hombres	3.105	4.128	4.083	4.000	1.681	3.727	4.653	5.845	<b>31.222</b>
IF*	56,07	61,14	55,57	55,68	60,56	53,66	53,73	57,35	<b>56,47</b>
<b>Enfermedades del aparato digestivo</b>									
Mujeres	2.261	3.667	3.313	3.858	1.609	3.150	4.871	5.900	<b>28.629</b>
Hombres	3.002	4.808	4.381	5.009	2.304	4.206	6.600	7.458	<b>37.768</b>
IF*	75,32	76,27	75,62	77,02	69,84	74,89	73,80	79,11	<b>75,80</b>
<b>Enfermedades del aparato genitourinario</b>									
Mujeres	1.499	3.117	1.968	2.333	1.481	1.970	3.289	4.420	<b>20.077</b>
Hombres	1.101	1.437	1.286	1.599	785	1.133	2.000	2.499	<b>11.840</b>
IF*	136,15	216,91	153,03	145,90	188,66	173,87	164,45	176,87	<b>169,57</b>
<b>Complicaciones del embarazo, parto y puerperio</b>									
Mujeres	8.336	13.530	9.039	12.645	7.130	9.404	17.533	21.227	<b>98.844</b>
Hombres	-	-	-	-	-	-	-	-	<b>-</b>
IF*	np	np	np	np	np	np	np	np	<b>np</b>

CONTINUA →

**5.2.16. Pacientes dados de alta en hospitales del SAS según grupo de diagnóstico y sexo por provincia.**  
Años 2001-2002

CONTINUACIÓN

	Almería	Cádiz	Córdoba	Granada	Huelva	Jaén	Málaga	Sevilla	Andalucía
<b>Enfermedades de la piel y del tejido celular subcutáneo</b>									
Mujeres	207	269	263	329	136	155	356	507	<b>2.222</b>
Hombres	314	344	370	430	203	273	584	594	<b>3.112</b>
IF*	65,92	78,20	71,08	76,51	67,00	56,78	60,96	85,35	<b>71,40</b>
<b>Enfermedades del sistema osteomuscular y tejido conjuntivo</b>									
Mujeres	1.034	1.785	2.054	1.945	945	1.620	2.359	3.219	<b>14.961</b>
Hombres	805	1.349	1.249	1.372	572	1.068	1.871	2.108	<b>10.394</b>
IF*	128,45	132,32	164,45	141,76	165,21	151,69	126,08	152,70	<b>143,94</b>
<b>Anomalías congénitas</b>									
Mujeres	97	304	333	308	73	94	426	779	<b>2.414</b>
Hombres	161	368	458	510	118	153	560	1.236	<b>3.564</b>
IF*	60,25	82,61	72,71	60,39	61,86	61,44	76,07	63,03	<b>67,73</b>
<b>Ciertas afecciones originadas en el periodo perinatal</b>									
Mujeres	351	616	447	640	214	376	916	889	<b>4.449</b>
Hombres	422	731	533	795	322	484	1.145	1.123	<b>5.555</b>
IF*	83,18	84,27	83,86	80,50	66,46	77,69	80,00	79,16	<b>80,09</b>
<b>Signos, síntomas y estados morbosos mal definidos</b>									
Mujeres	798	1.218	1.242	1.123	804	1.128	1.215	2.434	<b>9.962</b>
Hombres	1.151	1.522	1.603	1.841	1.112	1.311	1.507	2.585	<b>12.632</b>
IF*	69,33	80,03	77,48	61,00	72,30	86,04	80,62	94,16	<b>78,86</b>
<b>Lesiones y envenenamiento</b>									
Mujeres	1.543	2.098	2.353	3.044	1.307	2.123	3.710	4.289	<b>20.467</b>
Hombres	2.373	2.759	2.842	3.912	1.635	2.653	4.876	5.229	<b>26.279</b>
IF*	65,02	76,04	82,79	77,81	79,94	80,02	76,09	82,02	<b>77,88</b>
<b>Otras causas</b>									
Mujeres	378	1.070	823	1.454	361	870	1.591	1.279	<b>7.826</b>
Hombres	454	1.162	1.283	1.399	303	1.029	1.095	1.222	<b>7.947</b>
IF*	83,26	92,08	64,15	103,93	119,14	84,55	145,30	104,66	<b>98,48</b>
<b>Total</b>									
<b>Mujeres</b>	<b>24.180</b>	<b>42.038</b>	<b>32.737</b>	<b>40.255</b>	<b>20.345</b>	<b>29.584</b>	<b>51.537</b>	<b>67.167</b>	<b>307.843</b>
<b>Hombres</b>	<b>19.748</b>	<b>32.356</b>	<b>27.864</b>	<b>32.503</b>	<b>15.596</b>	<b>24.172</b>	<b>40.795</b>	<b>51.312</b>	<b>244.346</b>
<b>IF*</b>	<b>122,44</b>	<b>129,92</b>	<b>117,49</b>	<b>123,85</b>	<b>130,45</b>	<b>122,39</b>	<b>126,33</b>	<b>130,90</b>	<b>125,99</b>

FUENTE: Servicio Andaluz de Salud. Conjunto Mínimo Básico de Datos al Alta Hospitalaria (CMBDA)

\*Índice de Feminización.

## 5. Salud y sanidad

### 5.2.17. Evolución de la incapacidad permanente<sup>a</sup> según grupo de edad por sexo y provincia. Años 1998-2002

	1998			1999			2000			2001			2002		
	Mujeres	Hombres	IF <sup>b</sup>	Mujeres	Hombres	IF <sup>b</sup>	Mujeres	Hombres	IF <sup>b</sup>	Mujeres	Hombres	IF <sup>b</sup>	Mujeres	Hombres	IF <sup>b</sup>
<b>Almería</b>															
Menores de 19 años	-	-	np	2	2	100,00	1	-	np	-	2	-	-	-	np
De 20 a 24 años	4	23	17,39	4	12	33,33	5	12	41,67	4	19	21,05	2	23	8,70
De 25 a 29 años	24	64	37,50	22	81	27,16	20	78	25,64	17	69	24,64	13	69	18,84
De 30 a 34 años	40	172	23,26	61	180	33,89	53	182	29,12	59	169	34,91	61	174	35,06
De 35 a 39 años	88	310	28,39	98	308	31,82	102	299	34,11	107	317	33,75	109	299	36,45
De 40 a 44 años	103	514	20,04	127	528	24,05	142	538	26,39	152	523	29,06	144	497	28,97
De 45 a 49 años	169	749	22,56	176	732	24,04	183	755	24,24	186	750	24,80	196	779	25,16
De 50 a 54 años	313	1.084	28,87	307	1.153	26,63	305	1.084	28,14	305	1.132	26,94	326	1.094	29,80
De 55 a 59 años	420	1.353	31,04	460	1.431	32,15	460	1.420	32,39	499	1.480	33,72	488	1.528	31,94
De 60 a 64 años	957	2.454	39,00	844	2.160	39,07	799	2.088	38,27	710	1.880	37,77	669	1.705	39,24
De 65 a 69 años	41	67	61,19	40	68	58,82	30	47	63,83	23	37	62,16	32	94	34,04
De 70 a 74 años	29	17	170,59	25	17	147,06	23	17	135,29	20	16	125,00	11	14	78,57
De 75 a 79 años	40	14	285,71	37	14	264,29	26	13	200,00	20	17	117,65	23	15	153,33
De 80 a 84 años	53	15	353,33	43	13	330,77	36	9	400,00	27	6	450,00	26	8	325,00
De 85 y más años	19	6	316,67	26	10	260,00	29	7	414,29	36	8	450,00	33	7	471,43
<b>Cádiz</b>															
Menores de 19 años	-	2	-	-	1	-	-	1	-	-	3	-	1	1	100,00
De 20 a 24 años	4	20	20,00	3	26	11,54	1	28	3,57	6	34	17,65	11	44	25,00
De 25 a 29 años	27	140	19,29	22	127	17,32	32	125	25,60	40	136	29,41	42	134	31,34
De 30 a 34 años	60	374	16,04	74	366	20,22	78	369	21,14	83	371	22,37	92	397	23,17
De 35 a 39 años	170	846	20,09	171	830	20,60	172	816	21,08	192	837	22,94	209	879	23,78
De 40 a 44 años	314	1.482	21,19	384	1.495	25,69	373	1.510	24,70	387	1.575	24,57	404	1.535	26,32
De 45 a 49 años	344	2.333	14,74	389	2.254	17,26	451	2.327	19,38	542	2.348	23,08	657	2.391	27,48
De 50 a 54 años	521	3.652	14,27	536	3.559	15,06	536	3.363	15,94	575	3.450	16,67	624	3.476	17,95
De 55 a 59 años	713	4.513	15,80	753	4.700	16,02	736	4.533	16,24	810	4.718	17,17	850	4.991	17,03
De 60 a 64 años	1.219	6.131	19,88	1.126	5.856	19,23	1.107	5.859	18,89	1.099	5.503	19,97	1.123	5.337	21,04
De 65 a 69 años	78	147	53,06	78	163	47,85	63	156	40,38	46	131	35,11	59	206	28,64
De 70 a 74 años	80	53	150,94	53	41	129,27	50	33	151,52	45	30	150,00	44	19	231,58
De 75 a 79 años	66	32	206,25	72	37	194,59	77	31	248,39	71	25	284,00	62	27	229,63
De 80 a 84 años	121	27	448,15	76	20	380,00	56	11	509,09	43	15	286,67	42	14	300,00
De 85 y más años	134	32	418,75	123	22	559,09	113	19	594,74	105	16	656,25	104	17	611,76
<b>Córdoba</b>															
Menores de 19 años	-	1	-	1	4	25,00	-	1	-	-	3	-	-	1	-
De 20 a 24 años	6	13	46,15	2	13	15,38	5	21	23,81	6	31	19,35	3	28	10,71
De 25 a 29 años	14	85	16,47	23	84	27,38	20	77	25,97	22	67	32,84	26	77	33,77
De 30 a 34 años	44	225	19,56	52	239	21,76	63	261	24,14	75	257	29,18	70	240	29,17
De 35 a 39 años	74	404	18,32	95	427	22,25	119	447	26,62	144	455	31,65	166	490	33,88
De 40 a 44 años	175	698	25,07	196	712	27,53	194	734	26,43	225	761	29,57	256	740	34,59
De 45 a 49 años	221	1.003	22,03	242	947	25,55	297	1.019	29,15	362	1.048	34,54	393	1.102	35,66
De 50 a 54 años	392	1.611	24,33	416	1.586	26,23	423	1.547	27,34	472	1.622	29,10	530	1.554	34,11
De 55 a 59 años	638	2.132	29,92	678	2.282	29,71	707	2.217	31,89	732	2.210	33,12	805	2.349	34,27
De 60 a 64 años	1.412	3.556	39,71	1.215	3.155	38,51	1.168	3.065	38,11	1.110	2.879	38,56	1.137	2.835	40,11
De 65 a 69 años	64	86	74,42	44	77	57,14	51	90	56,67	19	52	36,54	39	77	50,65
De 70 a 74 años	52	21	247,62	48	17	282,35	38	16	237,50	28	11	254,55	24	9	266,67
De 75 a 79 años	71	17	417,65	50	17	294,12	41	13	315,38	39	17	229,41	40	17	235,29
De 80 a 84 años	91	17	535,29	68	12	566,67	61	13	469,23	48	9	533,33	40	10	400,00
De 85 y más años	88	16	550,00	90	16	562,50	85	12	708,33	83	15	553,33	80	12	666,67

CONTINUA →

## 5.2.17. Evolución de la incapacidad permanente<sup>a</sup> según grupo de edad por sexo y provincia. Años 1998-2002

CONTINUACIÓN

	1998			1999			2000			2001			2002		
	Mujeres	Hombres	IF <sup>b</sup>	Mujeres	Hombres	IF <sup>b</sup>	Mujeres	Hombres	IF <sup>b</sup>	Mujeres	Hombres	IF <sup>b</sup>	Mujeres	Hombres	IF <sup>b</sup>
<b>Granada</b>															
Menores de 19 años	1	-	np	-	2	-	-	2	-	-	2	-	-	2	-
De 20 a 24 años	10	24	41,67	6	26	23,08	8	31	25,81	3	37	8,11	8	36	22,22
De 25 a 29 años	48	168	28,57	48	153	31,37	45	141	31,91	46	135	34,07	53	145	36,55
De 30 a 34 años	86	431	19,95	135	472	28,60	141	462	30,52	153	435	35,17	152	404	37,62
De 35 a 39 años	282	815	34,60	266	871	30,54	281	900	31,22	285	889	32,06	319	889	35,88
De 40 a 44 años	415	1.128	36,79	502	1.266	39,65	533	1.293	41,22	561	1.332	42,12	580	1.310	44,27
De 45 a 49 años	579	1.655	34,98	638	1.654	38,57	680	1.682	40,43	736	1.701	43,27	795	1.786	44,51
De 50 a 54 años	936	2.558	36,59	1.062	2.671	39,76	1.078	2.510	42,95	1.174	2.510	46,77	1.176	2.479	47,44
De 55 a 59 años	1.311	3.611	36,31	1.598	3.776	42,32	1.600	3.611	44,31	1.686	3.745	45,02	1.812	3.750	48,32
De 60 a 64 años	2.734	6.430	42,52	2.513	5.659	44,41	2.419	5.396	44,83	2.287	4.973	45,99	2.260	4.662	48,48
De 65 a 69 años	176	168	104,76	139	156	89,10	130	143	90,91	100	110	90,91	138	216	63,89
De 70 a 74 años	104	45	231,11	98	37	264,86	104	30	346,67	97	31	312,90	89	32	278,13
De 75 a 79 años	59	28	210,71	70	37	189,19	69	39	176,92	69	35	197,14	62	33	187,88
De 80 a 84 años	62	16	387,50	38	11	345,45	36	12	300,00	35	14	250,00	38	17	223,53
De 85 y más años	52	23	226,09	55	12	458,33	53	8	662,50	53	8	662,50	47	7	671,43
<b>Huelva</b>															
Menores de 19 años	-	1	-	-	1	-	-	-	np	1	1	100,00	1	1	100,00
De 20 a 24 años	4	15	26,67	8	17	47,06	8	17	47,06	10	15	66,67	6	18	33,33
De 25 a 29 años	22	69	31,88	33	72	45,83	30	68	44,12	17	69	24,64	20	74	27,03
De 30 a 34 años	51	227	22,47	71	230	30,87	81	238	34,03	93	232	40,09	79	204	38,73
De 35 a 39 años	160	372	43,01	166	427	38,88	167	429	38,93	161	453	35,54	152	495	30,71
De 40 a 44 años	228	716	31,84	264	762	34,65	293	773	37,90	299	762	39,24	308	712	43,26
De 45 a 49 años	323	1.104	29,26	385	1.126	34,19	409	1.126	36,32	440	1.146	38,39	437	1.136	38,47
De 50 a 54 años	492	1.604	30,67	569	1.607	35,41	554	1.598	34,67	597	1.666	35,83	615	1.650	37,27
De 55 a 59 años	576	1.990	28,94	774	2.260	34,25	820	2.212	37,07	874	2.273	38,45	883	2.369	37,27
De 60 a 64 años	884	3.030	29,17	919	2.776	33,11	993	2.789	35,60	944	2.611	36,15	957	2.545	37,60
De 65 a 69 años	52	69	75,36	43	86	50,00	44	68	64,71	25	52	48,08	41	83	49,40
De 70 a 74 años	30	13	230,77	33	6	550,00	31	10	310,00	29	10	290,00	26	6	433,33
De 75 a 79 años	28	12	233,33	30	12	250,00	27	11	245,45	26	8	325,00	22	8	275,00
De 80 a 84 años	30	4	750,00	18	5	360,00	17	2	850,00	16	2	800,00	18	-	np
De 85 y más años	16	4	400,00	20	2	1.000,00	22	3	733,33	23	4	575,00	22	6	366,67
<b>Jaén</b>															
Menores de 19 años	-	2	-	-	4	-	-	3	-	1	2	50,00	-	2	-
De 20 a 24 años	2	25	8,00	2	20	10,00	2	21	9,52	7	24	29,17	7	39	17,95
De 25 a 29 años	29	116	25,00	21	106	19,81	23	102	22,55	24	114	21,05	20	121	16,53
De 30 a 34 años	46	308	14,94	63	294	21,43	66	288	22,92	83	291	28,52	82	278	29,50
De 35 a 39 años	103	608	16,94	125	637	19,62	135	623	21,67	147	603	24,38	180	601	29,95
De 40 a 44 años	162	887	18,26	174	952	18,28	198	1.042	19,00	238	1.024	23,24	274	1.013	27,05
De 45 a 49 años	175	1.124	15,57	224	1.121	19,98	282	1.157	24,37	333	1.276	26,10	360	1.363	26,41
De 50 a 54 años	309	1.650	18,73	365	1.638	22,28	360	1.574	22,87	394	1.643	23,98	427	1.649	25,89
De 55 a 59 años	427	2.314	18,45	499	2.415	20,66	527	2.322	22,70	611	2.320	26,34	703	2.348	29,94
De 60 a 64 años	822	4.213	19,51	772	3.653	21,13	857	3.604	23,78	878	3.340	26,29	928	3.091	30,02
De 65 a 69 años	34	80	42,50	17	81	20,99	25	65	38,46	16	78	20,51	29	108	26,85
De 70 a 74 años	25	9	277,78	21	6	350,00	19	3	633,33	16	2	800,00	11	1	1.100,00
De 75 a 79 años	16	5	320,00	22	10	220,00	21	9	233,33	21	7	300,00	26	7	371,43
De 80 a 84 años	13	10	130,00	10	4	250,00	12	3	400,00	9	4	225,00	8	2	400,00
De 85 y más años	33	20	165,00	31	15	206,67	27	13	207,69	22	11	200,00	20	9	222,22

CONTINÚA →

## 5. Salud y sanidad

### 5.2.17. Evolución de la incapacidad permanente<sup>a</sup> según grupo de edad por sexo y provincia. Años 1998-2002

CONTINUACIÓN

	1998			1999			2000			2001			2002		
	Mujeres	Hombres	IF <sup>b</sup>	Mujeres	Hombres	IF <sup>b</sup>	Mujeres	Hombres	IF <sup>b</sup>	Mujeres	Hombres	IF <sup>b</sup>	Mujeres	Hombres	IF <sup>b</sup>
<b>Málaga</b>															
Menores de 19 años	8	15	53,33	7	13	53,85	8	14	57,14	1	6	16,67	-	2	-
De 20 a 24 años	7	33	21,21	7	21	33,33	5	20	25,00	7	32	21,88	9	39	23,08
De 25 a 29 años	55	219	25,11	54	188	28,72	50	172	29,07	49	162	30,25	44	163	26,99
De 30 a 34 años	132	481	27,44	137	521	26,30	156	513	30,41	172	510	33,73	184	479	38,41
De 35 a 39 años	291	892	32,62	324	931	34,80	334	978	34,15	363	961	37,77	385	1.003	38,38
De 40 a 44 años	553	1.377	40,16	643	1.500	42,87	691	1.543	44,78	736	1.638	44,93	751	1.640	45,79
De 45 a 49 años	693	2.140	32,38	838	2.154	38,90	970	2.248	43,15	1.104	2.258	48,89	1.241	2.306	53,82
De 50 a 54 años	982	3.503	28,03	1.158	3.684	31,43	1.239	3.593	34,48	1.378	3.660	37,65	1.481	3.607	41,06
De 55 a 59 años	1.247	4.388	28,42	1.536	5.047	30,43	1.652	5.107	32,35	1.881	5.297	35,51	2.106	5.562	37,86
De 60 a 64 años	2.243	6.901	32,50	2.251	6.467	34,81	2.350	6.598	35,62	2.359	6.408	36,81	2.405	6.355	37,84
De 65 a 69 años	100	158	63,29	99	171	57,89	109	196	55,61	72	120	60,00	113	254	44,49
De 70 a 74 años	59	32	184,38	59	27	218,52	51	24	212,50	47	20	235,00	41	21	195,24
De 75 a 79 años	53	24	220,83	48	19	252,63	46	20	230,00	41	19	215,79	45	17	264,71
De 80 a 84 años	153	29	527,59	83	15	553,33	58	10	580,00	45	8	562,50	41	12	341,67
De 85 y más años	122	20	610,00	124	14	885,71	117	14	835,71	118	24	491,67	103	17	605,88
<b>Sevilla</b>															
Menores de 19 años	-	1	-	2	3	66,67	1	2	50,00	1	4	25,00	2	4	50,00
De 20 a 24 años	12	68	17,65	5	60	8,33	11	64	17,19	16	60	26,67	19	72	26,39
De 25 a 29 años	80	294	27,21	87	341	25,51	77	303	25,41	89	291	30,58	78	287	27,18
De 30 a 34 años	226	706	32,01	287	796	36,06	297	771	38,52	298	808	36,88	296	804	36,82
De 35 a 39 años	473	1.370	34,53	559	1.605	34,83	574	1.561	36,77	625	1.592	39,26	659	1.564	42,14
De 40 a 44 años	956	2.104	45,44	1.148	2.462	46,63	1.161	2.485	46,72	1.138	2.515	45,25	1.141	2.489	45,84
De 45 a 49 años	1.291	3.342	38,63	1.612	3.572	45,13	1.708	3.616	47,23	1.821	3.661	49,74	1.944	3.613	53,81
De 50 a 54 años	1.941	5.634	34,45	2.313	5.870	39,40	2.279	5.498	41,45	2.433	5.678	42,85	2.571	5.644	45,55
De 55 a 59 años	2.484	7.241	34,30	2.957	8.280	35,71	3.062	8.165	37,50	3.396	8.508	39,92	3.625	8.845	40,98
De 60 a 64 años	4.163	11.056	37,65	4.111	10.757	38,22	4.046	10.583	38,23	3.841	9.891	38,83	3.946	9.807	40,24
De 65 a 69 años	713	263	271,10	424	293	144,71	274	284	96,48	153	223	68,61	156	323	48,30
De 70 a 74 años	840	87	965,52	759	64	1.185,94	681	51	1.335,29	609	43	1.416,28	512	32	1.600,00
De 75 a 79 años	798	83	961,45	828	74	1.118,92	763	70	1.090,00	719	59	1.218,64	619	55	1.125,45
De 80 a 84 años	670	59	1.135,59	528	47	1.123,40	498	49	1.016,33	469	42	1.116,67	481	44	1.093,18
De 85 y más años	471	35	1.345,71	516	43	1.200,00	522	31	1.683,87	518	38	1.363,16	500	32	1.562,50
<b>Andalucía</b>															
Menores de 19 años	9	22	40,91	12	30	40,00	10	23	43,48	4	23	17,39	4	13	30,77
De 20 a 24 años	49	221	22,17	37	195	18,97	45	214	21,03	59	252	23,41	65	299	21,74
De 25 a 29 años	299	1.155	25,89	310	1.152	26,91	297	1.066	27,86	304	1.043	29,15	296	1.070	27,66
De 30 a 34 años	685	2.924	23,43	880	3.098	28,41	935	3.084	30,32	1.016	3.073	33,06	1.016	2.980	34,09
De 35 a 39 años	1.641	5.617	29,21	1.804	6.036	29,89	1.884	6.053	31,13	2.024	6.107	33,14	2.179	6.220	35,03
De 40 a 44 años	2.906	8.906	32,63	3.438	9.677	35,53	3.585	9.918	36,15	3.736	10.130	36,88	3.858	9.936	38,83
De 45 a 49 años	3.795	13.450	28,22	4.504	13.560	33,22	4.980	13.930	35,75	5.524	14.188	38,93	6.023	14.476	41,61
De 50 a 54 años	5.886	21.296	27,64	6.726	21.768	30,90	6.774	20.767	32,62	7.328	21.361	34,31	7.750	21.153	36,64
De 55 a 59 años	7.816	27.542	28,38	9.255	30.191	30,65	9.564	29.587	32,33	10.489	30.551	34,33	11.272	31.742	35,51
De 60 a 64 años	14.434	43.771	32,98	13.751	40.483	33,97	13.739	39.982	34,36	13.228	37.485	35,29	13.425	36.337	36,95
De 65 a 69 años	1.258	1.038	121,19	884	1.095	80,73	726	1.049	69,21	454	803	56,54	607	1.361	44,60
De 70 a 74 años	1.219	277	440,07	1.096	215	509,77	997	184	541,85	891	163	546,63	758	134	565,67
De 75 a 79 años	1.131	215	526,05	1.157	220	525,91	1.070	206	519,42	1.006	187	537,97	899	179	502,23
De 80 a 84 años	1.193	177	674,01	864	127	680,31	774	109	710,09	692	100	692,00	694	107	648,60
De 85 y más años	935	156	599,36	985	134	735,07	968	107	904,67	958	124	772,58	909	107	849,53

FUENTE: Instituto Nacional de la Seguridad Social

<sup>a</sup>Pensiones en vigor a 31 de diciembre. Hay que señalar que en dicha fecha el número de pensiones de Incapacidad Permanente correspondiente al tramo de edad comprendido entre 65 y 69 años difiere notablemente del aparecido en otros meses, lo que provoca una ruptura de la serie en este tramo. Ello es debido a que, en dicho mes, el proceso por el que estas pensiones pasan a denominarse Pensiones de Jubilación se ha realizado, y así ha quedado reflejado en el banco de datos del Sistema, en fechas distintas a las habituales.

<sup>b</sup>Índice de Feminización.

### 5.3. Patrones de mortalidad

#### 5.3.1. Evolución de la tasa bruta de mortalidad por sexo y provincia de residencia. Años 1997-2001

(tasa estándar por 1.000 habitantes)

	1997			1998			1999			2000			2001		
	Mujeres	Hombres	IF*	Mujeres	Hombres	IF*	Mujeres	Hombres	IF*	Mujeres	Hombres	IF*	Mujeres	Hombres	IF*
Almería	7,09	8,22	86,23	7,09	8,26	85,87	7,13	8,95	79,64	7,03	8,30	84,70	7,00	8,66	80,83
Cádiz	6,81	7,81	87,14	6,90	8,06	85,61	7,07	8,43	83,84	6,98	8,15	85,64	6,70	8,07	83,02
Córdoba	8,20	9,10	90,13	8,76	9,87	88,76	8,67	9,57	90,64	8,44	9,15	92,24	8,42	9,29	90,64
Granada	7,90	9,16	86,17	8,51	9,91	85,92	8,58	10,03	85,56	8,22	9,49	86,62	7,95	9,21	86,32
Huelva	8,58	9,57	89,67	8,71	9,75	89,29	8,92	9,80	90,97	9,13	9,43	96,82	9,05	9,44	95,87
Jaén	8,30	9,37	88,51	8,53	10,20	83,63	8,65	10,15	85,24	8,46	9,67	87,49	8,22	9,70	84,74
Málaga	7,17	8,45	84,84	7,35	8,91	82,54	7,56	8,81	85,85	7,52	8,80	85,45	7,36	8,75	84,11
Sevilla	7,15	8,29	86,22	7,65	8,77	87,25	7,84	8,91	88,04	7,45	8,52	87,44	7,47	8,36	89,35
<b>Andalucía</b>	<b>7,48</b>	<b>8,60</b>	<b>87,03</b>	<b>7,81</b>	<b>9,08</b>	<b>85,97</b>	<b>7,94</b>	<b>9,18</b>	<b>86,44</b>	<b>7,75</b>	<b>8,83</b>	<b>87,77</b>	<b>7,62</b>	<b>8,78</b>	<b>86,79</b>

FUENTE: IEA-Consejería de Salud. Unidad de Estadísticas Vitales

\*Índice de Feminización.

#### 5.3.2. Evolución de los años potenciales de vida perdidos por sexo y provincia. Años 1997-2001

(tasa estándar por 1.000 habitantes) (población estándar europea)

	1997		1998		1999		2000		2001	
	Mujeres	Hombres	Mujeres	Hombres	Mujeres	Hombres	Mujeres	Hombres	Mujeres	Hombres
Almería	30,29	67,37	24,60	67,45	20,30	58,00	23,27	57,96	24,23	60,96
Cádiz	25,99	62,07	23,23	60,49	22,96	60,34	23,03	57,62	21,95	55,44
Córdoba	20,30	51,97	20,82	51,73	21,80	51,18	20,95	48,28	19,69	49,43
Granada	22,39	60,46	20,83	56,65	22,80	56,71	21,14	55,59	20,62	54,17
Huelva	23,04	61,96	21,42	57,92	23,40	54,61	22,75	56,04	22,29	54,62
Jaén	24,98	55,25	21,65	58,18	21,18	48,80	19,15	56,23	21,78	51,58
Málaga	27,20	59,88	23,44	55,15	24,87	52,42	23,70	54,37	24,02	56,57
Sevilla	24,33	58,70	23,77	59,32	21,76	55,77	20,47	55,60	22,28	54,29
<b>Andalucía</b>	<b>24,81</b>	<b>59,34</b>	<b>22,70</b>	<b>57,95</b>	<b>22,52</b>	<b>54,95</b>	<b>21,78</b>	<b>55,16</b>	<b>22,18</b>	<b>54,60</b>

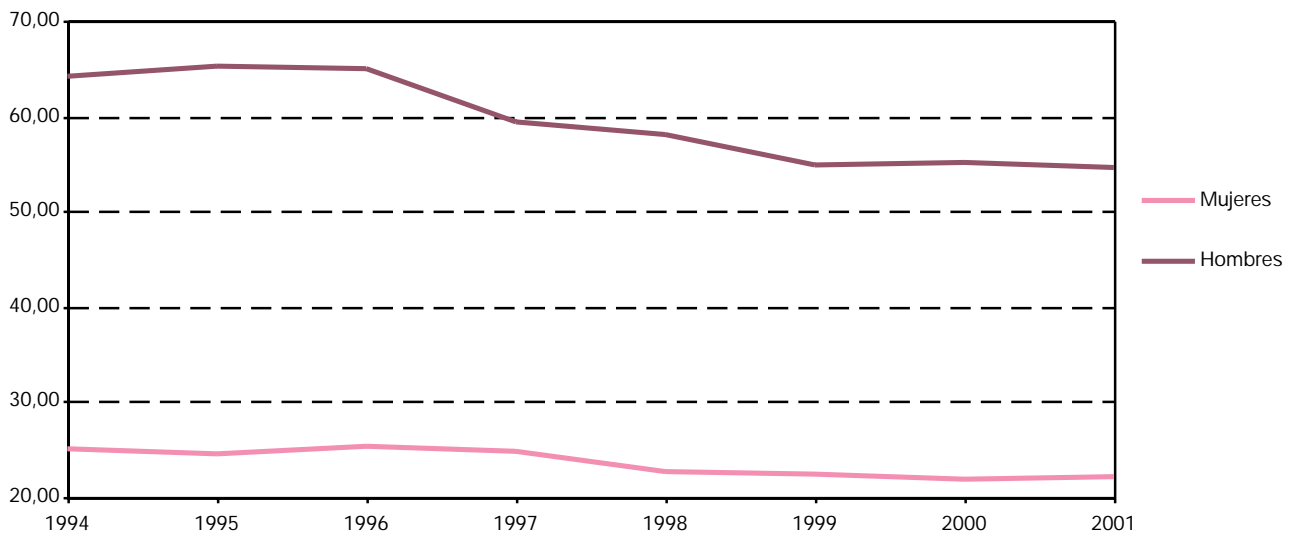
FUENTE: IEA-Consejería de Salud. Unidad de Estadísticas Vitales



## 5. Salud y sanidad

### 5.3.3.G. Evolución de los años potenciales de vida perdidos por sexo en Andalucía. Años 1994-2001

(tasa estándar por 1.000 habitantes) (población estándar europea)



FUENTE: IEA-Consejería de Salud. Unidad de Estadísticas Vitales

### 5.3.4. Defunciones según sexo y causa de muerte por provincia de residencia. Años 2000-2001

	Almería	Cádiz	Córdoba	Granada	Huelva	Jaén	Málaga	Sevilla	Andalucía
<b>Año 2000</b>									
<b>Mujeres</b>									
Causa de muerte									
01. Ciertas enfermedades infecciosas y parasitarias	29	103	60	53	29	43	94	85	<b>496</b>
02. Tumores [neoplasias]	331	805	606	658	362	475	931	1.327	<b>5.495</b>
03. Enfermedades de la sangre y de los órganos hematopoyéticos, y ciertos trastornos que afectan el mecanismo de la inmunidad	11	13	20	10	6	12	20	15	<b>107</b>
04. Enfermedades endocrinas, nutricionales y metabólicas	85	181	165	172	99	120	196	271	<b>1.289</b>
05. Trastornos mentales y del comportamiento	56	110	105	77	42	71	147	139	<b>747</b>
06. Enfermedades del sistema nervioso	61	124	87	159	62	81	131	168	<b>873</b>
07. Enfermedades del ojo y sus anexos	-	-	-	-	-	-	-	-	<b>-</b>
08. Enfermedades del oído y de la apófisis mastoides	-	-	-	-	-	-	2	-	<b>2</b>
09. Enfermedades del sistema circulatorio	721	1.650	1.430	1.439	960	1.247	2.183	3.176	<b>12.806</b>
10. Enfermedades del sistema respiratorio	186	353	318	280	187	276	330	530	<b>2.460</b>
11. Enfermedades del sistema digestivo	104	182	178	191	99	146	261	326	<b>1.487</b>
12. Enfermedades de la piel y del tejido subcutáneo	9	30	11	6	14	4	16	37	<b>127</b>
13. Enfermedades del sistema osteomuscular y del tejido conjuntivo	24	44	57	42	21	36	53	73	<b>350</b>
14. Enfermedades del sistema genitourinario	42	117	55	75	88	60	103	150	<b>690</b>
15. Embarazo, parto y puerperio	-	-	-	-	-	-	1	1	<b>2</b>
16. Ciertas afecciones originadas en el periodo perinatal	7	21	8	9	3	13	8	19	<b>88</b>
17. Malformaciones congénitas, deformidades y anomalías cromosómicas	7	14	16	12	8	7	29	26	<b>119</b>
18. Síntomas, signos y hallazgos anormales clínicos y de laboratorio, no clasificados en otra parte	84	120	114	114	91	105	202	101	<b>931</b>
20. Causas externas de morbilidad y de mortalidad	60	58	80	94	30	64	131	132	<b>649</b>
<b>Total</b>	<b>1.817</b>	<b>3.925</b>	<b>3.310</b>	<b>3.391</b>	<b>2.101</b>	<b>2.760</b>	<b>4.838</b>	<b>6.576</b>	<b>28.718</b>

CONTINUA →

### 5.3.4. Defunciones según sexo y causa de muerte por provincia de residencia. Años 2000-2001

CONTINUACIÓN

	Almería	Cádiz	Córdoba	Granada	Huelva	Jaén	Málaga	Sevilla	Andalucía
<b>Hombres</b>									
Causa de muerte									
01. Ciertas enfermedades infecciosas y parasitarias	43	142	61	80	42	51	108	195	<b>722</b>
02. Tumores [neoplasias]	560	1.364	1.016	975	667	879	1.529	2.242	<b>9.232</b>
03. Enfermedades de la sangre y de los órganos hematopoyéticos, y ciertos trastornos que afectan el mecanismo de la inmunidad	11	11	16	18	6	5	11	20	<b>98</b>
04. Enfermedades endocrinas, nutricionales y metabólicas	55	117	92	87	45	75	109	160	<b>740</b>
05. Trastornos mentales y del comportamiento	31	51	67	54	18	40	97	89	<b>447</b>
06. Enfermedades del sistema nervioso	53	97	57	96	42	58	119	117	<b>639</b>
07. Enfermedades del ojo y sus anexos	-	-	-	-	-	-	-	-	-
08. Enfermedades del oído y de la apófisis mastoides	-	-	-	-	-	-	-	-	-
09. Enfermedades del sistema circulatorio	624	1.455	1.052	1.276	715	947	1.814	2.462	<b>10.345</b>
10. Enfermedades del sistema respiratorio	301	485	477	465	271	431	664	802	<b>3.896</b>
11. Enfermedades del sistema digestivo	114	256	195	237	97	206	310	385	<b>1.800</b>
12. Enfermedades de la piel y del tejido subcutáneo	3	17	4	2	7	4	8	19	<b>64</b>
13. Enfermedades del sistema osteomuscular y del tejido conjuntivo	13	21	27	23	9	10	16	25	<b>144</b>
14. Enfermedades del sistema genitourinario	40	113	60	86	62	67	102	139	<b>669</b>
15. Embarazo, parto y puerperio	-	-	-	-	-	-	-	-	-
16. Ciertas afecciones originadas en el período perinatal	4	23	15	16	2	11	17	27	<b>115</b>
17. Malformaciones congénitas, deformidades y anomalías cromosómicas	6	22	11	18	1	22	23	28	<b>131</b>
18. Síntomas, signos y hallazgos anormales clínicos y de laboratorio, no clasificados en otra parte	65	78	81	63	38	88	121	73	<b>607</b>
20. Causas externas de morbilidad y de mortalidad	219	246	208	247	104	190	348	447	<b>2.009</b>
<b>Total</b>	<b>2.142</b>	<b>4.498</b>	<b>3.439</b>	<b>3.743</b>	<b>2.126</b>	<b>3.084</b>	<b>5.396</b>	<b>7.230</b>	<b>31.658</b>
<b>Año 2001</b>									
<b>Mujeres</b>									
Causa de muerte									
01. Ciertas enfermedades infecciosas y parasitarias	26	87	52	53	45	47	75	90	<b>475</b>
02. Tumores [neoplasias]	353	748	604	653	388	475	1.012	1.351	<b>5.584</b>
03. Enfermedades de la sangre y de los órganos hematopoyéticos, y ciertos trastornos que afectan el mecanismo de la inmunidad	5	12	14	14	6	14	16	21	<b>102</b>
04. Enfermedades endocrinas, nutricionales y metabólicas	83	176	163	155	96	135	174	287	<b>1.269</b>
05. Trastornos mentales y del comportamiento	51	104	123	80	46	75	149	117	<b>745</b>
06. Enfermedades del sistema nervioso	79	137	107	146	67	77	156	229	<b>998</b>
07. Enfermedades del ojo y sus anexos	-	-	-	-	-	-	-	-	-
08. Enfermedades del oído y de la apófisis mastoides	-	-	-	-	-	-	-	-	-
09. Enfermedades del sistema circulatorio	726	1.612	1.414	1.422	948	1.170	2.028	3.122	<b>12.442</b>
10. Enfermedades del sistema respiratorio	150	316	300	253	180	221	375	515	<b>2.310</b>
11. Enfermedades del sistema digestivo	88	164	164	164	89	152	209	308	<b>1.338</b>
12. Enfermedades de la piel y del tejido subcutáneo	7	31	14	11	13	6	18	30	<b>130</b>
13. Enfermedades del sistema osteomuscular y del tejido conjuntivo	31	47	39	37	33	46	60	63	<b>356</b>
14. Enfermedades del sistema genitourinario	48	116	81	89	72	66	140	156	<b>768</b>
15. Embarazo, parto y puerperio	2	4	1	1	1	1	1	1	<b>12</b>
16. Ciertas afecciones originadas en el período perinatal	7	18	10	8	3	6	18	29	<b>99</b>
17. Malformaciones congénitas, deformidades y anomalías cromosómicas	8	17	10	6	6	10	21	17	<b>95</b>
18. Síntomas, signos y hallazgos anormales clínicos y de laboratorio, no clasificados en otra parte	101	103	136	118	62	126	197	141	<b>984</b>
20. Causas externas de morbilidad y de mortalidad	60	86	69	82	31	54	114	143	<b>639</b>
<b>Total</b>	<b>1.825</b>	<b>3.778</b>	<b>3.301</b>	<b>3.292</b>	<b>2.086</b>	<b>2.681</b>	<b>4.763</b>	<b>6.620</b>	<b>28.346</b>

CONTINUA →

## 5. Salud y sanidad

### 5.3.4. Defunciones según sexo y causa de muerte por provincia de residencia. Años 2000-2001

CONTINUACIÓN

	Almería	Cádiz	Córdoba	Granada	Huelva	Jaén	Málaga	Sevilla	Andalucía
<b>Hombres</b>									
Causa de muerte									
01. Ciertas enfermedades infecciosas y parasitarias	46	168	77	85	48	41	119	145	<b>729</b>
02. Tumores [neoplasias]	656	1.504	1.051	1.058	663	913	1.600	2.259	<b>9.704</b>
03. Enfermedades de la sangre y de los órganos hematopoyéticos, y ciertos trastornos que afectan el mecanismo de la inmunidad	5	9	7	8	8	6	13	13	<b>69</b>
04. Enfermedades endocrinas, nutricionales y metabólicas	52	129	85	106	56	83	103	166	<b>780</b>
05. Trastornos mentales y del comportamiento	29	57	58	60	16	38	85	68	<b>411</b>
06. Enfermedades del sistema nervioso	55	100	89	85	49	73	127	158	<b>736</b>
07. Enfermedades del ojo y sus anexos	-	-	-	-	-	-	-	-	<b>-</b>
08. Enfermedades del oído y de la apófisis mastoides	-	-	1	-	1	-	-	1	<b>3</b>
09. Enfermedades del sistema circulatorio	601	1.374	1.071	1.140	679	912	1.765	2.553	<b>10.095</b>
10. Enfermedades del sistema respiratorio	303	432	465	442	241	416	630	673	<b>3.602</b>
11. Enfermedades del sistema digestivo	128	228	212	212	129	233	304	392	<b>1.838</b>
12. Enfermedades de la piel y del tejido subcutáneo	6	15	4	7	7	2	8	15	<b>64</b>
13. Enfermedades del sistema osteomuscular y del tejido conjuntivo	18	12	20	13	19	19	26	32	<b>159</b>
14. Enfermedades del sistema genitourinario	46	94	66	85	59	66	92	129	<b>637</b>
15. Embarazo, parto y puerperio	-	-	-	-	-	-	-	-	<b>-</b>
16. Ciertas afecciones originadas en el periodo perinatal	11	23	16	6	1	8	16	28	<b>109</b>
17. Malformaciones congénitas, deformidades y anomalías cromosómicas	7	11	14	17	4	7	19	27	<b>106</b>
18. Síntomas, signos y hallazgos anormales clínicos y de laboratorio, no clasificados en otra parte	86	59	69	68	41	87	106	81	<b>597</b>
20. Causas externas de morbilidad y de mortalidad	205	249	188	251	113	186	384	383	<b>1.959</b>
<b>Total</b>	<b>2.254</b>	<b>4.464</b>	<b>3.493</b>	<b>3.643</b>	<b>2.134</b>	<b>3.090</b>	<b>5.397</b>	<b>7.123</b>	<b>31.598</b>

FUENTE: IEA-Consejería de Salud. Unidad de Estadísticas Vitales

### 5.3.5. Víctimas de accidentes de circulación según grupo de edad por sexo y gravedad en Andalucía. Año 2001

	Mujeres		Hombres		IF*	
	Heridos	Muertos	Heridos	Muertos	Heridos	Muertos
De 0 a 14 años	536	10	607	14	88,30	71,43
De 15 a 24 años	2.421	32	5.232	130	46,27	24,62
De 25 a 44 años	2.850	63	5.768	241	49,41	26,14
De 45 y más años	1.681	76	3.001	182	56,01	41,76
<b>Total</b>	<b>7.488</b>	<b>181</b>	<b>14.608</b>	<b>567</b>	<b>51,26</b>	<b>31,92</b>

FUENTE: Ministerio del Interior. Dirección General de Tráfico

\*Índice de Feminización.

### 5.3.6. Evolución de los suicidios según grado de ejecución y sexo. Años 1998-2002

	1998		1999		2000		2001		2002	
	Andalucía	España	Andalucía	España	Andalucía	España	Andalucía	España	Andalucía	España
<b>Consumados</b>										
Mujeres	87	503	99	526	93	528	78	470	85	465
Hombres	324	1.669	353	1.627	370	1.652	293	1.463	323	1.538
IF*	26,85	30,14	28,05	32,33	25,14	31,96	26,62	32,13	26,32	30,23
No consta	2	13	-	4	1	8	2	5	-	3
<b>Tentativas</b>										
Mujeres	24	154	1	93	20	121	4	101	3	84
Hombres	17	128	5	81	12	98	5	82	3	66
IF*	141,18	120,31	20,00	114,81	166,67	123,47	80,00	123,17	100,00	127,27
No consta	1	1	1	1	1	1	-	-	-	-
<b>No consta</b>										
Mujeres	6	30	5	29	6	34	3	30	5	29
Hombres	16	97	10	90	25	92	11	66	10	76
IF*	37,50	30,93	50,00	32,22	24,00	36,96	27,27	45,45	50,00	38,16
No consta	2	3	-	5	-	3	-	-	-	-

FUENTE: INE. Estadísticas del suicidio en España

\*Índice de Feminización.

### 5.3.7. Suicidios por grado de ejecución, sexo y provincia. Años 2001-2002

	Consumados				Tentativas				No consta			
	Mujeres	Hombres	IF*	No consta	Mujeres	Hombres	IF*	No consta	Mujeres	Hombres	IF*	No consta
<b>Año 2001</b>												
<b>Andalucía</b>												
Almería	3	12	25,00	-	-	-	np	-	-	-	-	np
Cádiz	4	36	11,11	-	1	1	100,00	-	-	1	-	-
Córdoba	11	32	34,38	-	-	-	np	-	-	2	-	-
Granada	14	38	36,84	-	-	-	np	-	-	-	np	-
Huelva	4	11	36,36	1	-	-	np	-	-	-	np	-
Jaén	8	37	21,62	1	-	1	-	-	1	-	np	-
Málaga	13	75	17,33	-	1	1	100,00	-	2	3	66,67	-
Sevilla	21	52	40,38	-	2	2	100,00	-	-	5	-	-
<b>Total</b>	<b>78</b>	<b>293</b>	<b>26,62</b>	<b>2</b>	<b>4</b>	<b>5</b>	<b>80,00</b>	<b>-</b>	<b>3</b>	<b>11</b>	<b>27,27</b>	<b>-</b>
<b>España</b>	<b>470</b>	<b>1.463</b>	<b>32,13</b>	<b>5</b>	<b>101</b>	<b>82</b>	<b>123,17</b>	<b>-</b>	<b>30</b>	<b>66</b>	<b>45,45</b>	<b>-</b>
<b>Año 2002</b>												
<b>Andalucía</b>												
Almería	3	14	21,43	-	-	-	np	-	-	-	-	np
Cádiz	11	45	24,44	-	-	1	-	-	-	2	-	-
Córdoba	8	43	18,60	-	-	-	np	-	-	5	-	-
Granada	12	41	29,27	-	-	-	np	-	1	2	50,00	-
Huelva	3	8	37,50	-	-	-	np	-	-	-	np	-
Jaén	15	40	37,50	-	-	1	-	-	-	-	np	-
Málaga	16	66	24,24	-	1	-	np	-	1	1	100,00	-
Sevilla	17	66	25,76	-	2	1	200,00	-	3	-	np	-
<b>Total</b>	<b>85</b>	<b>323</b>	<b>26,32</b>	<b>-</b>	<b>3</b>	<b>3</b>	<b>100,00</b>	<b>-</b>	<b>5</b>	<b>10</b>	<b>50,00</b>	<b>-</b>
<b>España</b>	<b>465</b>	<b>1.538</b>	<b>30,23</b>	<b>3</b>	<b>84</b>	<b>66</b>	<b>127,27</b>	<b>-</b>	<b>29</b>	<b>76</b>	<b>38,16</b>	<b>-</b>

FUENTE: INE. Estadísticas del suicidio en España

\*Índice de Feminización.

## 5. Salud y sanidad

### 5.3.8. Evolución de los suicidios según grupo de edad y sexo. Años 1998-2002

	1998		1999		2000		2001		2002	
	Andalucía	España	Andalucía	España	Andalucía	España	Andalucía	España	Andalucía	España
<b>Hasta 12 años</b>										
Mujeres	-	2	-	-	-	1	1	1	-	1
Hombres	-	1	-	1	-	1	-	1	-	-
IF*	np	200,00	np	-	np	100,00	np	100,00	np	np
<b>De 13 a 19 años</b>										
Mujeres	8	33	9	30	3	24	2	21	1	20
Hombres	10	58	6	52	11	56	5	29	6	32
IF*	80,00	56,90	150,00	57,69	27,27	42,86	40,00	72,41	16,67	62,50
<b>De 20 a 29 años</b>										
Mujeres	16	120	11	70	5	62	9	81	6	43
Hombres	58	327	54	260	56	261	34	201	43	206
IF*	27,59	36,70	20,37	26,92	8,93	23,75	26,47	40,30	6,98	20,87
<b>De 30 a 39 años</b>										
Mujeres	19	98	9	77	24	86	11	89	14	77
Hombres	54	308	56	295	56	273	38	266	46	278
IF*	35,19	31,82	16,07	26,10	42,86	31,50	28,95	33,46	30,43	27,70
<b>De 40 a 49 años</b>										
Mujeres	15	93	12	77	8	89	11	78	11	94
Hombres	42	228	37	210	65	233	41	211	52	216
IF*	35,71	40,79	32,43	36,67	12,31	38,20	26,83	36,97	21,15	43,52
<b>De 50 a 59 años</b>										
Mujeres	12	81	15	79	19	92	10	67	11	74
Hombres	39	212	40	199	45	214	36	171	49	231
IF*	30,77	38,21	37,50	39,70	42,22	42,99	27,78	39,18	22,45	32,03
<b>De 60 y más años</b>										
Mujeres	44	243	44	285	42	273	32	209	42	226
Hombres	147	714	151	698	139	673	118	621	113	606
IF*	29,93	34,03	29,14	40,83	30,22	40,56	27,12	33,66	37,17	37,29
<b>No consta</b>										
Mujeres	3	17	5	30	18	56	9	55	11	43
Hombres	7	46	24	83	35	131	37	111	27	111
IF*	42,86	36,96	20,83	36,14	51,43	42,75	24,32	49,55	40,74	38,74

FUENTE: INE. Estadísticas del suicidio en España

\*Índice de Feminización.

### 5.3.9. Suicidios según grupo de edad y sexo por provincia. Años 2001-2002

	Andalucía	Almería	Cádiz	Córdoba	Granada	Huelva	Jaén	Málaga	Sevilla	España
<b>Año 2001</b>										
<b>Hasta 12 años</b>										
Mujeres	1	-	-	-	-	-	-	-	1	1
Hombres	-	-	-	-	-	-	-	-	-	1
IF*	np	np	np	np	np	np	np	np	np	100,00
<b>De 13 a 19 años</b>										
Mujeres	2	-	-	-	-	-	1	-	1	21
Hombres	5	1	1	-	1	-	1	-	1	29
IF*	40,00	-	-	np	-	np	100,00	np	100,00	72,41
<b>De 20 a 29 años</b>										
Mujeres	9	1	-	1	-	1	-	-	6	81
Hombres	34	1	4	3	9	2	3	9	3	201
IF*	26,47	100,00	-	33,33	-	50,00	-	-	200,00	40,30
<b>De 30 a 39 años</b>										
Mujeres	11	-	-	1	2	-	3	2	3	89
Hombres	38	1	4	3	4	3	7	8	8	266
IF*	28,95	-	-	33,33	50,00	-	42,86	25,00	37,50	33,46
<b>De 40 a 49 años</b>										
Mujeres	11	1	2	3	2	1	-	1	1	78
Hombres	41	2	6	2	6	1	3	12	9	211
IF*	26,83	50,00	33,33	150,00	33,33	100,00	-	8,33	11,11	36,97
<b>De 50 a 59 años</b>										
Mujeres	10	-	-	1	2	-	1	4	2	67
Hombres	36	3	4	3	6	-	1	11	8	171
IF*	27,78	-	-	33,33	33,33	np	100,00	36,36	25,00	39,18
<b>De 60 y más años</b>										
Mujeres	32	1	2	3	8	2	3	5	8	209
Hombres	118	1	17	17	9	4	22	25	23	621
IF*	27,12	100,00	11,76	17,65	88,89	50,00	13,64	20,00	34,78	33,66
<b>No consta</b>										
Mujeres	9	-	1	2	-	-	1	4	1	55
Hombres	37	3	2	6	3	1	1	14	7	111
IF*	24,32	-	50,00	33,33	-	-	100,00	28,57	14,29	49,55
<b>Año 2002</b>										
<b>Hasta 12 años</b>										
Mujeres	-	-	-	-	-	-	-	-	-	1
Hombres	-	-	-	-	-	-	-	-	-	-
IF*	np	np	np	np	np	np	np	np	np	np
<b>De 13 a 19 años</b>										
Mujeres	1	-	-	-	-	-	-	-	1	20
Hombres	6	-	3	-	-	-	2	1	-	32
IF*	16,67	np	-	np	np	np	-	-	np	62,50
<b>De 20 a 29 años</b>										
Mujeres	3	-	-	1	-	-	1	1	-	43
Hombres	43	1	6	3	5	1	7	10	10	206
IF*	6,98	-	-	33,33	-	-	14,29	10,00	-	20,87
<b>De 30 a 39 años</b>										
Mujeres	14	1	1	1	1	1	2	5	2	77
Hombres	46	1	5	4	5	1	4	15	11	278
IF*	30,43	100,00	20,00	25,00	20,00	100,00	50,00	33,33	18,18	27,70
<b>De 40 a 49 años</b>										
Mujeres	11	-	-	1	3	1	1	2	3	94
Hombres	52	4	7	6	7	3	4	12	9	216
IF*	21,15	-	-	16,67	42,86	33,33	25,00	16,67	33,33	43,52
<b>De 50 a 59 años</b>										
Mujeres	11	-	2	-	2	-	2	2	3	74
Hombres	49	3	8	7	4	1	5	7	14	231
IF*	22,45	-	25,00	-	50,00	-	40,00	28,57	21,43	32,03
<b>De 60 y más años</b>										
Mujeres	42	1	7	5	5	1	7	7	9	226
Hombres	113	4	10	25	21	2	17	15	19	606
IF*	37,17	25,00	70,00	20,00	23,81	50,00	41,18	46,67	47,37	37,29
<b>No consta</b>										
Mujeres	11	1	1	-	2	-	2	1	4	43
Hombres	27	1	9	3	1	-	2	7	4	111
IF*	40,74	100,00	11,11	-	200,00	np	100,00	14,29	100,00	38,74

FUENTE: INE. Estadísticas del suicidio en España

\*Índice de Feminización.

## 5. Salud y sanidad

### 5.3.10. Evolución de los suicidios según situación profesional y sexo. Años 1998-2002

	1998		1999		2000		2001		2002	
	Andalucía	España	Andalucía	España	Andalucía	España	Andalucía	España	Andalucía	España
<b>Tenia trabajo</b>										
Mujeres	9	56	2	44	4	29	7	51	6	42
Hombres	66	409	61	362	88	366	61	288	66	301
IF*	13,64	13,69	3,28	12,15	4,55	7,92	11,48	17,71	9,09	13,95
<b>Estaba parado</b>										
Mujeres	4	46	6	16	1	13	-	18	-	6
Hombres	27	158	16	81	22	79	9	48	14	65
IF*	14,81	29,11	37,50	19,75	4,55	16,46	-	37,50	-	9,23
<b>Estaba jubilado</b>										
Mujeres	2	44	30	145	28	148	18	123	17	121
Hombres	76	336	113	553	108	520	93	474	85	481
IF*	2,63	13,10	26,55	26,22	25,93	28,46	19,35	25,95	20,00	25,16
<b>Otras</b>										
Mujeres	33	147	18	78	19	83	16	64	18	73
Hombres	46	239	10	41	12	75	8	50	8	39
IF*	71,74	61,51	180,00	190,24	158,33	110,67	200,00	128,00	225,00	187,18
<b>No consta</b>										
Mujeres	69	394	49	365	67	410	44	345	52	336
Hombres	142	752	168	761	177	802	138	751	163	794
IF*	48,59	52,39	29,17	47,96	37,85	51,12	31,88	45,94	31,90	42,32

FUENTE: INE. Estadísticas del suicidio en España

\*Índice de Feminización.

### 5.3.11. Suicidios según situación profesional y sexo por provincia. Años 2001-2002

	Andalucía	Almería	Cádiz	Córdoba	Granada	Huelva	Jaén	Málaga	Sevilla	España
<b>Año 2001</b>										
<b>Tenia trabajo</b>										
Mujeres	7	-	-	1	2	1	-	1	2	51
Hombres	61	5	6	9	5	4	4	19	9	288
IF*	11,48	-	-	11,11	40,00	25,00	-	5,26	22,22	17,71
<b>Estaba parado</b>										
Mujeres	-	-	-	-	-	-	-	-	-	18
Hombres	9	-	2	2	-	-	1	2	2	48
IF*	-	np	-	-	np	np	-	-	-	37,50
<b>Estaba jubilado</b>										
Mujeres	18	1	2	3	4	1	1	3	3	123
Hombres	93	1	14	15	6	3	17	20	17	474
IF*	19,35	100,00	14,29	20,00	66,67	33,33	5,88	15,00	17,65	25,95
<b>Otras</b>										
Mujeres	16	-	1	1	-	2	-	4	8	64
Hombres	8	-	-	-	4	1	1	1	1	50
IF*	200,00	np	np	np	-	200,00	-	400,00	800,00	128,00
<b>No consta</b>										
Mujeres	44	2	2	6	8	-	8	8	10	345
Hombres	138	6	16	8	23	3	15	37	30	751
IF*	31,88	33,33	12,50	75,00	34,78	-	53,33	21,62	33,33	45,94
<b>Año 2002</b>										
<b>Tenia trabajo</b>										
Mujeres	6	-	-	1	1	-	2	1	1	42
Hombres	66	3	9	8	11	4	7	15	9	301
IF*	9,09	-	-	12,50	9,09	-	28,57	6,67	11,11	13,95
<b>Estaba parado</b>										
Mujeres	-	-	-	-	-	-	-	-	-	6
Hombres	14	-	3	1	-	-	1	3	6	65
IF*	-	np	-	-	np	np	-	-	-	9,23
<b>Estaba jubilado</b>										
Mujeres	17	-	1	3	2	-	2	4	5	121
Hombres	85	2	15	21	12	3	10	9	13	481
IF*	20,00	-	6,67	14,29	16,67	-	20,00	44,44	38,46	25,16
<b>Otras</b>										
Mujeres	18	-	1	2	3	2	6	3	1	73
Hombres	8	-	2	1	-	-	1	4	-	39
IF*	225,00	np	50,00	200,00	np	np	600,00	75,00	np	187,18
<b>No consta</b>										
Mujeres	52	3	9	2	7	1	5	10	15	336
Hombres	163	9	19	17	20	1	22	36	39	794
IF*	31,90	33,33	47,37	11,76	35,00	100,00	22,73	27,78	38,46	42,32

FUENTE: INE. Estadísticas del suicidio en España

\*Índice de Feminización.



## 5. Salud y sanidad

### 5.3.12. Evolución de la esperanza de vida al nacer y a los 65 años según sexo por provincia de residencia. Años 1976-2001

	1976	1977	1978	1979	1980	1981	1982	1983	1984	1985	1986	1987	1988
<b>Andalucía</b>													
<b>Mujeres</b>													
Al nacer	75,61	76,45	76,43	77,05	77,27	77,59	78,10	78,08	78,63	78,70	78,82	79,03	79,06
A los 65 años	15,75	16,30	16,24	16,64	16,72	16,93	17,17	17,15	17,48	17,47	17,64	17,83	17,85
<b>Hombres</b>													
Al nacer	69,72	70,30	70,29	70,88	71,50	71,34	71,89	72,22	72,18	72,21	72,47	72,68	72,67
A los 65 años	12,76	13,25	13,23	13,56	13,82	13,74	14,06	14,04	14,21	14,16	14,36	14,56	14,61
<b>Almería</b>													
<b>Mujeres</b>													
Al nacer	75,89	76,32	76,56	77,11	77,45	77,60	78,60	78,92	80,08	79,63	79,41	79,56	79,56
A los 65 años	16,13	16,21	16,68	16,76	16,83	17,18	17,75	17,49	18,37	17,96	17,88	18,19	18,36
<b>Hombres</b>													
Al nacer	70,66	71,40	69,95	71,13	72,33	71,96	73,59	72,69	73,71	73,61	72,93	73,22	72,77
A los 65 años	13,56	13,78	13,46	14,26	14,14	14,18	14,74	14,57	15,12	14,73	14,85	15,02	15,26
<b>Cádiz</b>													
<b>Mujeres</b>													
Al nacer	74,70	75,49	75,83	76,61	76,37	77,40	77,26	77,75	77,51	78,20	78,35	78,41	78,34
A los 65 años	15,16	15,68	15,75	16,49	16,26	16,66	16,75	16,79	16,94	17,00	17,20	17,17	17,34
<b>Hombres</b>													
Al nacer	68,16	68,05	68,87	69,50	70,21	70,23	70,27	70,92	70,85	70,67	71,25	71,45	71,58
A los 65 años	11,77	11,95	12,20	12,76	13,02	12,74	13,12	13,30	13,22	13,48	13,49	13,73	13,91
<b>Córdoba</b>													
<b>Mujeres</b>													
Al nacer	76,76	77,71	77,07	77,71	77,87	78,09	79,37	79,08	79,56	79,41	79,59	79,91	79,83
A los 65 años	16,41	17,29	16,96	17,53	17,28	17,16	18,04	17,76	18,05	18,03	18,08	18,68	18,34
<b>Hombres</b>													
Al nacer	70,85	71,27	71,42	72,17	72,02	72,21	72,91	73,22	72,84	73,12	73,25	73,53	73,90
A los 65 años	13,26	13,91	13,97	14,39	14,09	14,32	14,64	14,60	14,68	14,69	14,76	15,15	15,25
<b>Granada</b>													
<b>Mujeres</b>													
Al nacer	75,41	76,22	76,89	77,17	77,32	77,14	78,50	77,94	78,30	78,90	78,80	79,23	79,14
A los 65 años	15,92	16,37	16,57	16,68	16,81	16,86	17,39	17,41	17,55	17,83	17,57	18,04	17,96
<b>Hombres</b>													
Al nacer	70,58	71,09	70,84	72,06	72,55	71,97	72,40	72,40	72,00	72,69	72,66	73,08	73,30
A los 65 años	13,58	13,67	13,61	14,13	14,18	14,38	14,50	14,43	14,48	14,46	14,73	14,86	14,97
<b>Huelva</b>													
<b>Mujeres</b>													
Al nacer	75,30	76,33	75,84	76,91	77,65	77,66	77,78	78,24	78,54	78,32	79,08	79,29	79,24
A los 65 años	15,63	16,16	16,01	16,51	16,96	17,42	17,08	17,46	17,51	17,40	18,18	18,08	17,77
<b>Hombres</b>													
Al nacer	68,95	69,87	69,55	70,09	69,89	70,69	71,24	71,53	72,08	72,32	72,78	72,73	72,26
A los 65 años	12,13	12,89	12,60	12,96	13,28	13,31	13,33	13,27	14,04	13,67	14,23	14,41	14,05
<b>Jaén</b>													
<b>Mujeres</b>													
Al nacer	75,88	77,10	77,09	77,51	78,26	77,94	78,67	78,22	78,82	79,02	78,76	79,52	79,16
A los 65 años	15,99	16,83	16,65	17,00	17,24	17,19	17,45	17,29	17,67	17,51	17,91	18,11	17,87
<b>Hombres</b>													
Al nacer	70,92	71,93	71,95	72,43	72,94	73,18	73,52	73,46	73,53	73,52	73,46	73,67	73,67
A los 65 años	13,77	14,39	14,28	14,46	14,85	14,66	15,27	14,96	15,07	15,01	15,03	15,03	15,19
<b>Málaga</b>													
<b>Mujeres</b>													
Al nacer	75,35	76,16	76,02	76,70	76,99	77,67	77,82	77,81	78,69	78,67	78,81	78,71	79,24
A los 65 años	15,69	16,11	16,19	16,26	16,73	17,03	17,05	17,02	17,56	17,50	17,92	17,82	18,17
<b>Hombres</b>													
Al nacer	68,88	69,91	69,54	69,73	71,04	70,84	71,34	72,15	71,92	71,83	72,33	72,28	72,20
A los 65 años	12,47	13,11	12,76	12,94	13,64	13,58	13,84	14,03	14,11	14,16	14,48	14,47	14,62
<b>Sevilla</b>													
<b>Mujeres</b>													
Al nacer	75,68	76,69	76,47	77,08	77,23	77,65	77,79	77,81	78,76	78,37	78,76	78,71	78,95
A los 65 años	15,70	16,43	16,08	16,64	16,57	16,92	16,94	16,94	17,40	17,31	17,52	17,65	17,84
<b>Hombres</b>													
Al nacer	69,39	69,84	69,97	70,48	71,11	70,53	71,25	71,80	71,73	71,61	71,98	72,30	72,26
A los 65 años	12,16	12,74	12,90	13,04	13,49	13,21	13,46	13,58	13,70	13,59	13,89	14,11	14,10
<b>España</b>													
<b>Mujeres</b>													
Al nacer	76,47	76,91	77,11	77,64	78,22	78,50	79,09	78,89	79,43	79,46	79,66	79,98	80,01
A los 65 años	16,50	16,76	16,91	17,24	17,54	17,75	18,14	17,93	18,33	18,20	18,44	18,76	18,77
<b>Hombres</b>													
Al nacer	70,70	71,14	71,26	71,64	72,23	72,44	73,07	72,85	73,11	73,04	73,32	73,43	73,40
A los 65 años	13,65	13,92	14,02	14,25	14,52	14,65	15,01	14,81	15,06	14,92	15,22	15,39	15,38

FUENTE: IEA

1989	1990	1991	1992	1993	1994	1995	1996	1997	1998	1999	2000	2001	
													<b>Andalucía</b>
													<b>Mujeres</b>
<b>79,45</b>	<b>79,42</b>	<b>79,65</b>	<b>80,14</b>	<b>80,04</b>	<b>80,46</b>	<b>80,65</b>	<b>80,72</b>	<b>80,90</b>	<b>80,98</b>	<b>81,05</b>	<b>81,42</b>	<b>81,62</b>	<b>Al nacer</b>
<b>18,02</b>	<b>18,12</b>	<b>18,16</b>	<b>18,54</b>	<b>18,39</b>	<b>18,68</b>	<b>18,83</b>	<b>18,90</b>	<b>19,02</b>	<b>18,90</b>	<b>18,98</b>	<b>19,27</b>	<b>19,51</b>	<b>A los 65 años</b>
													<b>Hombres</b>
<b>72,58</b>	<b>72,52</b>	<b>72,59</b>	<b>73,09</b>	<b>73,20</b>	<b>73,59</b>	<b>73,55</b>	<b>73,71</b>	<b>74,31</b>	<b>74,06</b>	<b>74,18</b>	<b>74,85</b>	<b>75,00</b>	<b>Al nacer</b>
<b>14,70</b>	<b>14,59</b>	<b>14,75</b>	<b>15,07</b>	<b>14,99</b>	<b>15,27</b>	<b>15,17</b>	<b>15,26</b>	<b>15,37</b>	<b>14,99</b>	<b>15,11</b>	<b>15,59</b>	<b>15,73</b>	<b>A los 65 años</b>
													<b>Almería</b>
													<b>Mujeres</b>
79,35	80,09	80,01	80,72	80,57	81,15	81,33	80,95	81,06	81,65	81,88	81,90	81,95	<b>Al nacer</b>
18,09	18,90	18,20	19,28	18,87	19,19	19,63	19,28	19,68	19,60	19,70	19,91	20,00	<b>A los 65 años</b>
													<b>Hombres</b>
72,61	72,65	73,38	73,67	73,56	74,52	74,75	74,13	74,57	74,62	74,20	75,21	74,54	<b>Al nacer</b>
14,86	15,05	15,25	15,81	15,64	16,06	15,82	15,82	16,00	15,91	15,48	16,07	15,87	<b>A los 65 años</b>
													<b>Cádiz</b>
													<b>Mujeres</b>
78,92	78,33	79,00	79,53	79,37	79,65	79,15	80,06	80,04	80,34	80,53	80,62	81,10	<b>Al nacer</b>
17,66	17,47	17,71	18,12	17,95	18,15	17,99	18,25	18,38	18,45	18,40	18,75	19,00	<b>A los 65 años</b>
													<b>Hombres</b>
71,79	70,88	71,19	72,05	72,02	72,76	71,82	72,17	73,29	73,28	73,27	73,89	74,15	<b>Al nacer</b>
14,13	13,54	13,79	14,49	14,05	14,80	14,07	13,91	14,55	14,47	14,29	14,74	14,83	<b>A los 65 años</b>
													<b>Córdoba</b>
													<b>Mujeres</b>
80,23	80,43	80,27	81,03	80,90	81,24	81,14	81,67	82,02	81,58	81,93	82,22	82,43	<b>Al nacer</b>
18,61	18,89	18,70	19,39	18,89	19,19	19,07	19,66	19,75	19,59	19,74	20,00	20,16	<b>A los 65 años</b>
													<b>Hombres</b>
73,49	73,25	73,21	74,12	73,24	74,11	74,00	74,36	75,41	74,91	75,14	76,00	75,85	<b>Al nacer</b>
15,14	15,17	15,07	15,76	15,55	15,54	15,62	15,83	15,95	15,41	15,90	16,32	16,34	<b>A los 65 años</b>
													<b>Granada</b>
													<b>Mujeres</b>
79,63	79,41	80,22	80,57	79,95	80,84	81,24	80,81	80,87	80,82	80,54	81,36	81,84	<b>Al nacer</b>
18,08	18,19	18,35	18,80	18,59	18,92	19,11	18,79	19,05	18,54	18,74	19,14	19,49	<b>A los 65 años</b>
													<b>Hombres</b>
72,87	73,58	73,06	73,51	73,74	73,92	74,42	74,22	74,46	73,96	73,96	74,76	75,27	<b>Al nacer</b>
15,13	15,37	15,11	15,44	15,54	15,69	15,74	15,55	15,52	14,87	15,07	15,67	15,94	<b>A los 65 años</b>
													<b>Huelva</b>
													<b>Mujeres</b>
79,82	79,95	80,15	79,79	79,76	80,28	80,21	80,42	80,93	80,94	80,99	81,20	81,18	<b>Al nacer</b>
18,25	18,47	18,41	18,33	18,21	18,45	18,75	18,95	18,85	18,93	19,11	19,04	19,10	<b>A los 65 años</b>
													<b>Hombres</b>
72,46	72,31	72,76	72,82	72,95	73,08	73,61	73,09	73,79	73,84	74,17	74,67	74,78	<b>Al nacer</b>
14,32	14,39	15,01	14,65	14,55	14,56	14,87	14,68	14,77	14,58	14,66	15,36	15,30	<b>A los 65 años</b>
													<b>Jaén</b>
													<b>Mujeres</b>
79,91	80,05	80,38	80,90	81,12	81,13	81,45	81,45	81,50	81,56	81,70	82,02	82,20	<b>Al nacer</b>
18,61	18,39	18,48	18,92	18,99	19,35	19,39	19,40	19,52	19,46	19,47	19,72	20,16	<b>A los 65 años</b>
													<b>Hombres</b>
73,93	73,35	74,10	74,75	74,04	74,50	74,83	75,16	75,23	74,62	75,15	75,32	75,90	<b>Al nacer</b>
15,70	15,18	15,63	16,15	15,69	15,98	16,07	16,16	16,22	15,64	15,88	16,48	16,38	<b>A los 65 años</b>
													<b>Málaga</b>
													<b>Mujeres</b>
79,26	79,08	79,24	79,84	79,92	80,12	81,09	80,69	80,77	81,26	80,97	81,31	81,41	<b>Al nacer</b>
17,97	17,96	18,15	18,56	18,40	18,65	19,14	19,07	19,12	19,16	19,15	19,40	19,60	<b>A los 65 años</b>
													<b>Hombres</b>
72,12	72,40	72,15	72,74	73,04	73,34	73,41	73,49	74,21	74,18	74,49	74,84	74,81	<b>Al nacer</b>
14,64	14,27	14,42	14,79	14,71	15,14	15,18	15,30	15,51	15,08	15,37	15,57	15,79	<b>A los 65 años</b>
													<b>Sevilla</b>
													<b>Mujeres</b>
79,33	79,57	79,36	79,99	79,83	80,49	80,39	80,51	81,12	80,80	81,00	81,62	81,53	<b>Al nacer</b>
17,84	18,14	18,15	18,43	18,20	18,65	18,56	18,74	19,15	18,82	18,83	19,29	19,45	<b>A los 65 años</b>
													<b>Hombres</b>
72,11	72,14	72,08	72,38	73,04	73,14	72,97	73,47	73,91	73,64	73,58	74,47	74,65	<b>Al nacer</b>
14,21	14,12	14,39	14,39	14,63	14,89	14,58	14,91	14,89	14,59	14,64	15,10	15,33	<b>A los 65 años</b>
													<b>España</b>
													<b>Mujeres</b>
<b>80,23</b>	<b>80,30</b>	<b>80,48</b>	<b>80,96</b>	<b>81,04</b>	<b>81,36</b>	<b>81,50</b>	<b>81,72</b>	<b>82,08</b>	<b>82,09</b>	<b>82,11</b>	<b>82,54</b>	..	<b>Al nacer</b>
<b>18,91</b>	<b>18,96</b>	<b>19,07</b>	<b>19,46</b>	<b>19,48</b>	<b>19,72</b>	<b>19,82</b>	<b>19,94</b>	<b>20,13</b>	<b>20,08</b>	<b>20,05</b>	<b>20,44</b>	..	<b>A los 65 años</b>
													<b>Hombres</b>
<b>73,33</b>	<b>73,34</b>	<b>73,39</b>	<b>73,77</b>	<b>73,95</b>	<b>74,27</b>	<b>74,29</b>	<b>74,55</b>	<b>75,16</b>	<b>75,12</b>	<b>75,14</b>	<b>75,65</b>	..	<b>Al nacer</b>
<b>15,43</b>	<b>15,44</b>	<b>15,53</b>	<b>15,83</b>	<b>15,80</b>	<b>16,03</b>	<b>16,01</b>	<b>16,12</b>	<b>16,25</b>	<b>16,11</b>	<b>16,07</b>	<b>16,50</b>	..	<b>A los 65 años</b>