

## 4.2. Ocupados

### 4.2.1. Evolución de la población ocupada según sexo por provincias. Años 1997-2001

(miles de personas) (media anual)

	1997	1998	1999	2000	2001
<b>Mujeres</b>					
<b>Andalucía</b>	<b>609,3</b>	<b>628,1</b>	<b>675,7</b>	<b>726,5</b>	<b>763,6</b>
Almería	51,2	54,1	60,3	63,6	65,1
Cádiz	77,8	76,2	83,9	95,8	104,4
Córdoba	59,0	60,8	67,4	76,2	73,0
Granada	67,9	69,3	71,8	74,4	79,8
Huelva	37,6	38,0	41,7	44,1	46,3
Jaén	49,3	59,1	56,6	54,2	61,7
Málaga	119,0	122,0	132,2	141,3	139,2
Sevilla	147,5	148,5	161,7	176,9	194,2
<b>España</b>	<b>4.497,7</b>	<b>4.687,4</b>	<b>5.026,6</b>	<b>5.387,1</b>	<b>5.554,8</b>
<b>Hombres</b>					
<b>Andalucía</b>	<b>1.270,4</b>	<b>1.332,9</b>	<b>1.394,5</b>	<b>1.442,4</b>	<b>1.499,6</b>
Almería	93,4	97,7	106,8	104,4	107,2
Cádiz	193,8	202,2	216,7	225,5	232,0
Córdoba	129,3	138,6	141,1	145,7	149,7
Granada	135,0	144,0	149,1	154,0	155,0
Huelva	81,9	77,5	86,4	93,1	95,1
Jaén	119,1	131,1	131,4	132,6	136,1
Málaga	221,4	235,9	237,4	248,7	267,1
Sevilla	296,6	305,9	325,7	338,5	357,3
<b>España</b>	<b>8.266,9</b>	<b>8.517,4</b>	<b>8.790,9</b>	<b>9.086,7</b>	<b>9.213,6</b>
<b>IF*</b>					
<b>Andalucía</b>	<b>47,96</b>	<b>47,12</b>	<b>48,45</b>	<b>50,37</b>	<b>50,92</b>
Almería	54,79	55,36	56,44	60,92	60,68
Cádiz	40,17	37,70	38,72	42,49	44,99
Córdoba	45,64	43,89	47,77	52,30	48,78
Granada	50,35	48,16	48,17	48,31	51,49
Huelva	45,96	49,03	48,33	47,37	48,69
Jaén	41,41	45,09	43,06	40,91	45,32
Málaga	53,74	51,70	55,71	56,80	52,09
Sevilla	49,71	48,56	49,65	52,26	54,34
<b>España</b>	<b>54,41</b>	<b>55,03</b>	<b>57,18</b>	<b>59,29</b>	<b>60,29</b>

FUENTE: IEA. El mercado de trabajo en Andalucía. Datos estructurales 2002

\*Índice de Feminización.

## 4. Mercado de trabajo

### 4.2.2.G. Índice de feminización de la población ocupada por provincias. Año 2001



FUENTE: IEA. El mercado de trabajo en Andalucía. Datos estructurales 2002

### 4.2.3. Evolución de la población ocupada según sexo, edad y estado civil en Andalucía. Años 1996-2001

(miles de personas) (media anual)

	Soltero	Casado	Viudo, separado o divorciado	Total
<b>Año 1996</b>				
<b>Mujeres</b>				
De 16 a 24 años	91,1	8,5	0,4	100,0
De 25 a 34 años	83,8	95,2	6,3	185,2
De 35 a 54 años	35,4	194,4	27,8	257,6
De 55 y más años	6,9	32,1	9,1	48,1
<b>Total</b>	<b>217,2</b>	<b>330,1</b>	<b>43,6</b>	<b>590,9</b>
<b>Hombres</b>				
De 16 a 24 años	150,7	9,5	0,1	160,3
De 25 a 34 años	125,5	185,2	1,8	312,6
De 35 a 54 años	37,7	567,4	10,3	615,5
De 55 y más años	7,7	131,6	3,7	143,0
<b>Total</b>	<b>321,6</b>	<b>893,8</b>	<b>16,0</b>	<b>1.231,4</b>
<b>IF*</b>				
De 16 a 24 años	60,46	89,17	439,02	62,38
De 25 a 34 años	66,74	51,39	339,99	59,25
De 35 a 54 años	93,75	34,26	269,55	41,85
De 55 y más años	90,43	24,36	243,07	33,63
<b>Total</b>	<b>67,53</b>	<b>36,94</b>	<b>272,46</b>	<b>47,99</b>
<b>Año 1997</b>				
<b>Mujeres</b>				
De 16 a 24 años	96,9	8,2	0,3	105,4
De 25 a 34 años	82,9	94,5	5,4	182,9
De 35 a 54 años	41,2	205,2	28,9	275,3
De 55 y más años	5,9	29,7	10,1	45,7
<b>Total</b>	<b>226,9</b>	<b>337,6</b>	<b>44,8</b>	<b>609,3</b>
<b>Hombres</b>				
De 16 a 24 años	149,7	8,8	0,1	158,7
De 25 a 34 años	148,3	187,9	2,6	338,8
De 35 a 54 años	43,5	575,8	12,1	631,4
De 55 y más años	6,8	130,9	3,9	141,5
<b>Total</b>	<b>348,3</b>	<b>903,4</b>	<b>18,7</b>	<b>1.270,4</b>
<b>IF*</b>				
De 16 a 24 años	64,68	93,16	295,27	66,42
De 25 a 34 años	55,93	50,28	208,15	53,97
De 35 a 54 años	94,73	35,64	238,63	43,60
De 55 y más años	87,43	22,68	261,69	32,31
<b>Total</b>	<b>65,15</b>	<b>37,37</b>	<b>239,47</b>	<b>47,96</b>

CONTINUA ➔

## 4. Mercado de trabajo

### 4.2.3. Evolución de la población ocupada según sexo, edad y estado civil en Andalucía. Años 1996-2001

(miles de personas) (media anual)

CONTINUACIÓN

	Soltero	Casado	Viudo, separado o divorciado	Total
<b>Año 1998</b>				
<b>Mujeres</b>				
De 16 a 24 años	92,7	8,2	0,5	101,5
De 25 a 34 años	94,6	91,4	7,2	193,1
De 35 a 54 años	39,5	214,3	31,2	285,0
De 55 y más años	6,5	31,8	10,2	48,6
<b>Total</b>	<b>233,3</b>	<b>345,7</b>	<b>49,1</b>	<b>628,1</b>
<b>Hombres</b>				
De 16 a 24 años	155,0	10,8	0,2	166,0
De 25 a 34 años	167,6	185,6	2,7	355,9
De 35 a 54 años	48,2	601,7	15,2	665,1
De 55 y más años	5,7	134,5	5,8	145,9
<b>Total</b>	<b>376,5</b>	<b>932,6</b>	<b>23,8</b>	<b>1.332,9</b>
<b>IF*</b>				
De 16 a 24 años	59,84	75,46	335,88	61,13
De 25 a 34 años	56,41	49,24	264,44	54,26
De 35 a 54 años	81,89	35,61	205,89	42,85
De 55 y más años	115,39	23,66	176,70	33,30
<b>Total</b>	<b>61,98</b>	<b>37,06</b>	<b>206,33</b>	<b>47,12</b>
<b>Año 1999</b>				
<b>Mujeres</b>				
De 16 a 24 años	102,7	8,0	0,6	111,3
De 25 a 34 años	108,4	90,6	6,6	205,6
De 35 a 54 años	40,3	228,3	34,7	303,3
De 55 y más años	6,7	34,7	14,1	55,4
<b>Total</b>	<b>258,1</b>	<b>361,6</b>	<b>55,9</b>	<b>675,7</b>
<b>Hombres</b>				
De 16 a 24 años	182,3	8,1	0,1	190,5
De 25 a 34 años	183,0	182,7	2,9	368,5
De 35 a 54 años	52,6	622,2	14,0	688,9
De 55 y más años	5,7	134,5	6,5	146,6
<b>Total</b>	<b>423,6</b>	<b>947,4</b>	<b>23,5</b>	<b>1.394,5</b>
<b>IF*</b>				
De 16 a 24 años	56,36	98,90	504,25	58,44
De 25 a 34 años	59,25	49,60	230,53	55,80
De 35 a 54 años	76,52	36,70	246,86	44,03
De 55 y más años	117,28	25,78	216,82	37,80
<b>Total</b>	<b>60,93</b>	<b>38,17</b>	<b>237,78</b>	<b>48,45</b>

CONTINÚA →

### 4.2.3. Evolución de la población ocupada según sexo, edad y estado civil en Andalucía. Años 1996-2001

(miles de personas) (media anual)

CONTINUACIÓN

	Soltero	Casado	Viudo, separado o divorciado	Total
<b>Año 2000</b>				
<b>Mujeres</b>				
De 16 a 24 años	112,8	9,9	0,3	123,0
De 25 a 34 años	121,5	92,9	5,9	220,3
De 35 a 54 años	47,8	243,9	37,8	329,5
De 55 y más años	7,2	34,2	12,3	53,7
<b>Total</b>	<b>289,4</b>	<b>380,8</b>	<b>56,2</b>	<b>726,5</b>
<b>Hombres</b>				
De 16 a 24 años	190,5	8,7	0,1	199,3
De 25 a 34 años	201,6	179,6	3,0	384,2
De 35 a 54 años	56,7	630,3	13,4	700,4
De 55 y más años	6,7	146,8	4,9	158,4
<b>Total</b>	<b>455,5</b>	<b>965,4</b>	<b>21,4</b>	<b>1.442,4</b>
<b>IF*</b>				
De 16 a 24 años	59,23	114,09	194,75	61,70
De 25 a 34 años	60,28	51,71	198,16	57,35
De 35 a 54 años	84,44	38,69	281,06	47,04
De 55 y más años	107,04	23,29	251,61	33,88
<b>Total</b>	<b>63,53</b>	<b>39,45</b>	<b>262,28</b>	<b>50,37</b>
<b>Año 2001</b>				
<b>Mujeres</b>				
De 16 a 24 años	107,6	8,8	0,3	116,7
De 25 a 34 años	131,2	102,4	5,2	238,8
De 35 a 54 años	50,5	257,6	40,1	348,1
De 55 y más años	9,6	38,9	11,6	60,0
<b>Total</b>	<b>298,8</b>	<b>407,6</b>	<b>57,2</b>	<b>763,6</b>
<b>Hombres</b>				
De 16 a 24 años	190,8	9,7	0,1	200,7
De 25 a 34 años	216,1	180,7	3,8	400,5
De 35 a 54 años	64,7	643,9	16,5	725,1
De 55 y más años	5,8	161,1	6,4	173,3
<b>Total</b>	<b>477,5</b>	<b>995,4</b>	<b>26,7</b>	<b>1.499,6</b>
<b>IF*</b>				
De 16 a 24 años	56,37	89,99	354,67	58,13
De 25 a 34 años	60,69	56,68	139,74	59,62
De 35 a 54 años	77,95	40,01	243,13	48,01
De 55 y más años	164,20	24,14	180,49	34,63
<b>Total</b>	<b>62,57</b>	<b>40,95</b>	<b>213,96</b>	<b>50,92</b>

FUENTE: IEA. Explotación de la Encuesta de Población Activa del INE

\*Índice de Feminización.

## 4. Mercado de trabajo

### 4.2.4. Evolución de la población ocupada según sexo y edad por provincias. Años 1997-2001

(miles de personas) (media anual)

	Mujeres					Hombres				
	De 16 a 24 años	De 25 a 34 años	De 35 a 54 años	De 55 y más años	Total	De 16 a 24 años	De 25 a 34 años	De 35 a 54 años	De 55 y más años	Total
<b>Año 1997</b>										
<b>Andalucía</b>	<b>105,4</b>	<b>182,9</b>	<b>275,3</b>	<b>45,7</b>	<b>609,3</b>	<b>158,7</b>	<b>338,8</b>	<b>631,4</b>	<b>141,5</b>	<b>1.270,4</b>
Almería	7,5	15,5	23,4	4,8	<b>51,2</b>	13,3	25,5	45,2	9,3	<b>93,4</b>
Cádiz	15,7	27,0	29,5	5,5	<b>77,8</b>	22,4	49,1	102,6	19,6	<b>193,8</b>
Córdoba	9,4	16,9	28,2	4,4	<b>59,0</b>	14,2	34,2	65,2	15,7	<b>129,3</b>
Granada	9,9	18,1	34,2	5,7	<b>67,9</b>	16,7	29,5	72,1	16,8	<b>135,0</b>
Huelva	8,2	10,8	16,6	2,0	<b>37,6</b>	9,7	24,6	40,2	7,4	<b>81,9</b>
Jaén	9,8	15,4	19,8	4,3	<b>49,3</b>	15,4	32,9	56,0	14,8	<b>119,1</b>
Málaga	21,4	34,2	54,6	8,8	<b>119,0</b>	29,6	57,8	109,5	24,6	<b>221,4</b>
Sevilla	23,3	44,9	69,0	10,2	<b>147,5</b>	37,4	85,3	140,7	33,2	<b>296,6</b>
<b>España</b>	<b>648,5</b>	<b>1.315,0</b>	<b>2.102,6</b>	<b>431,6</b>	<b>4.497,7</b>	<b>971,4</b>	<b>2.094,9</b>	<b>4.117,0</b>	<b>1.083,8</b>	<b>8.266,9</b>
<b>Año 1998</b>										
<b>Andalucía</b>	<b>101,5</b>	<b>193,1</b>	<b>285,0</b>	<b>48,6</b>	<b>628,1</b>	<b>166,0</b>	<b>355,9</b>	<b>665,1</b>	<b>145,9</b>	<b>1.332,9</b>
Almería	8,8	14,6	25,8	4,9	<b>54,1</b>	13,8	27,2	47,4	9,2	<b>97,7</b>
Cádiz	13,9	25,9	30,7	5,8	<b>76,2</b>	22,3	51,1	105,2	23,6	<b>202,2</b>
Córdoba	9,7	15,5	29,9	5,8	<b>60,8</b>	16,1	37,7	68,2	16,6	<b>138,6</b>
Granada	9,8	19,9	34,7	5,1	<b>69,3</b>	19,5	31,0	77,2	16,2	<b>144,0</b>
Huelva	8,0	12,3	16,2	1,5	<b>38,0</b>	8,2	21,1	41,2	7,0	<b>77,5</b>
Jaén	10,6	17,3	26,7	4,5	<b>59,1</b>	18,4	36,2	62,3	14,2	<b>131,1</b>
Málaga	19,3	37,1	56,3	9,3	<b>122,0</b>	28,2	63,1	118,1	26,6	<b>235,9</b>
Sevilla	21,6	50,6	64,6	11,7	<b>148,5</b>	39,4	88,4	145,5	32,5	<b>305,9</b>
<b>España</b>	<b>658,0</b>	<b>1.393,0</b>	<b>2.192,9</b>	<b>443,6</b>	<b>4.687,4</b>	<b>1.016,3</b>	<b>2.166,2</b>	<b>4.219,3</b>	<b>1.115,7</b>	<b>8.517,5</b>
<b>Año 1999</b>										
<b>Andalucía</b>	<b>111,3</b>	<b>205,6</b>	<b>303,3</b>	<b>55,4</b>	<b>675,7</b>	<b>190,5</b>	<b>368,5</b>	<b>688,9</b>	<b>146,6</b>	<b>1.394,5</b>
Almería	8,9	18,3	28,0	4,9	<b>60,3</b>	17,5	29,2	50,0	10,1	<b>106,8</b>
Cádiz	13,1	26,9	37,9	6,0	<b>83,9</b>	28,4	56,0	108,8	23,5	<b>216,7</b>
Córdoba	11,7	18,1	31,9	5,8	<b>67,4</b>	19,1	35,1	69,1	17,8	<b>141,1</b>
Granada	13,7	18,4	34,0	5,7	<b>71,8</b>	18,7	35,7	79,1	15,6	<b>149,1</b>
Huelva	7,6	13,9	18,0	2,2	<b>41,7</b>	11,2	21,8	44,3	9,1	<b>86,4</b>
Jaén	9,1	16,7	24,9	5,8	<b>56,6</b>	18,9	34,2	64,3	14,0	<b>131,4</b>
Málaga	21,9	40,6	59,4	10,3	<b>132,2</b>	28,7	64,3	122,2	22,2	<b>237,4</b>
Sevilla	25,3	52,7	69,1	14,7	<b>161,7</b>	48,1	92,3	151,1	34,3	<b>325,7</b>
<b>España</b>	<b>713,8</b>	<b>1.510,0</b>	<b>2.349,6</b>	<b>453,1</b>	<b>5.026,6</b>	<b>1.073,2</b>	<b>2.255,6</b>	<b>4.357,3</b>	<b>1.104,8</b>	<b>8.790,9</b>

IF*					
De 16 a 24 años	De 25 a 34 años	De 35 a 54 años	De 55 y más años	Total	
<b>66,42</b>	<b>53,97</b>	<b>43,60</b>	<b>32,31</b>	<b>47,96</b>	<b>Año 1997</b>
					<b>Andalucía</b>
56,33	60,69	51,72	51,19	<b>54,79</b>	Almería
70,05	55,08	28,80	28,16	<b>40,17</b>	Cádiz
66,60	49,43	43,29	28,12	<b>45,64</b>	Córdoba
59,59	61,45	47,43	34,13	<b>50,34</b>	Granada
85,05	44,14	41,26	26,62	<b>45,96</b>	Huelva
63,91	46,79	35,33	29,09	<b>41,41</b>	Jaén
72,45	59,20	49,89	35,55	<b>53,74</b>	Málaga
62,27	52,64	49,05	30,83	<b>49,71</b>	Sevilla
<b>66,76</b>	<b>62,77</b>	<b>51,07</b>	<b>39,82</b>	<b>54,41</b>	<b>España</b>
					<b>Año 1998</b>
<b>61,13</b>	<b>54,26</b>	<b>42,85</b>	<b>33,30</b>	<b>47,12</b>	<b>Andalucía</b>
63,29	53,49	54,46	53,65	<b>55,36</b>	Almería
62,07	50,62	29,22	24,46	<b>37,70</b>	Cádiz
60,04	41,02	43,85	34,90	<b>43,89</b>	Córdoba
50,17	63,96	44,88	31,18	<b>48,16</b>	Granada
96,92	58,48	39,33	21,46	<b>49,03</b>	Huelva
57,52	47,71	42,91	31,82	<b>45,09</b>	Jaén
68,51	58,78	47,65	35,06	<b>51,70</b>	Málaga
54,65	57,28	44,43	35,94	<b>48,56</b>	Sevilla
<b>64,74</b>	<b>64,31</b>	<b>51,97</b>	<b>39,76</b>	<b>55,03</b>	<b>España</b>
					<b>Año 1999</b>
<b>58,44</b>	<b>55,80</b>	<b>44,03</b>	<b>37,80</b>	<b>48,45</b>	<b>Andalucía</b>
51,02	62,93	56,08	48,82	<b>56,43</b>	Almería
46,22	47,98	34,87	25,44	<b>38,72</b>	Cádiz
61,31	51,53	46,11	32,40	<b>47,78</b>	Córdoba
73,57	51,46	42,96	36,69	<b>48,17</b>	Granada
67,25	64,01	40,79	24,08	<b>48,32</b>	Huelva
48,38	48,92	38,75	41,39	<b>43,06</b>	Jaén
76,23	63,22	48,58	46,63	<b>55,71</b>	Málaga
52,61	57,05	45,75	42,79	<b>49,65</b>	Sevilla
<b>66,52</b>	<b>66,95</b>	<b>53,92</b>	<b>41,01</b>	<b>57,18</b>	<b>España</b>

CONTINUA →

## 4. Mercado de trabajo

### 4.2.4. Evolución de la población ocupada según sexo y edad por provincias. Años 1997-2001

(miles de personas) (media anual)

	Mujeres					Hombres				
	De 16 a 24 años	De 25 a 34 años	De 35 a 54 años	De 55 y más años	Total	De 16 a 24 años	De 25 a 34 años	De 35 a 54 años	De 55 y más años	Total
<b>Año 2000</b>										
<b>Andalucía</b>	<b>123,0</b>	<b>220,3</b>	<b>329,5</b>	<b>53,7</b>	<b>726,5</b>	<b>199,3</b>	<b>384,2</b>	<b>700,4</b>	<b>158,4</b>	<b>1.442,4</b>
Almería	10,2	18,6	29,6	5,2	<b>63,6</b>	16,3	26,7	52,1	9,4	<b>104,4</b>
Cádiz	16,1	30,6	43,6	5,5	<b>95,9</b>	33,0	60,0	112,6	19,9	<b>225,5</b>
Córdoba	13,7	20,0	37,2	5,3	<b>76,1</b>	20,6	33,3	73,9	17,9	<b>145,7</b>
Granada	12,9	20,2	36,0	5,3	<b>74,4</b>	19,7	38,9	75,8	19,6	<b>154,0</b>
Huelva	7,6	14,7	18,5	3,2	<b>44,1</b>	14,9	24,3	45,0	8,8	<b>93,0</b>
Jaén	8,4	16,7	23,6	5,5	<b>54,2</b>	17,3	31,6	68,9	14,8	<b>132,6</b>
Málaga	25,1	45,2	58,9	12,0	<b>141,3</b>	30,7	71,7	119,6	26,6	<b>248,8</b>
Sevilla	29,0	54,4	82,0	11,6	<b>176,9</b>	46,7	97,7	152,5	41,5	<b>338,5</b>
<b>España</b>	<b>751,8</b>	<b>1.643,2</b>	<b>2.514,9</b>	<b>477,1</b>	<b>5.387,1</b>	<b>1.111,9</b>	<b>2.323,8</b>	<b>4.463,9</b>	<b>1.187,1</b>	<b>9.086,7</b>
<b>Año 2001</b>										
<b>Andalucía</b>	<b>116,7</b>	<b>238,8</b>	<b>348,1</b>	<b>60,0</b>	<b>763,6</b>	<b>200,7</b>	<b>400,5</b>	<b>725,1</b>	<b>173,3</b>	<b>1.499,6</b>
Almería	10,8	18,9	29,0	6,4	65,1	15,4	30,5	51,3	10,0	107,2
Cádiz	15,6	36,1	46,3	6,3	104,4	30,8	60,4	119,1	21,7	232,0
Córdoba	11,8	21,1	33,8	6,3	73,0	19,9	35,3	76,3	18,2	149,7
Granada	9,3	20,9	42,5	7,1	79,8	16,9	39,3	79,2	19,6	155,0
Huelva	7,6	15,4	19,4	3,9	46,3	14,2	24,3	46,9	9,7	95,1
Jaén	8,3	18,2	30,4	4,7	61,7	19,7	34,7	67,1	14,7	136,1
Málaga	22,8	42,0	62,9	11,5	139,2	35,3	72,3	121,6	37,9	267,1
Sevilla	30,4	66,2	83,8	13,8	194,2	48,5	103,7	163,6	41,5	357,3
<b>España</b>	<b>745,6</b>	<b>1.658,8</b>	<b>2.635,2</b>	<b>515,4</b>	<b>5.554,8</b>	<b>1.114,8</b>	<b>2.356,6</b>	<b>4.500,4</b>	<b>1.241,9</b>	<b>9.213,6</b>

FUENTE: IEA. Explotación de la Encuesta de Población Activa del INE

\*Índice de Feminización.



IF*					
De 16 a 24 años	De 25 a 34 años	De 35 a 54 años	De 55 y más años	Total	
<b>61,70</b>	<b>57,35</b>	<b>47,04</b>	<b>33,88</b>	<b>50,37</b>	<b>Año 2000</b>
					<b>Andalucía</b>
62,47	69,63	56,90	55,80	<b>60,93</b>	Almería
48,74	51,00	38,73	27,68	<b>42,50</b>	Cádiz
66,68	59,99	50,38	29,37	<b>52,27</b>	Córdoba
65,43	51,76	47,50	27,26	<b>48,33</b>	Granada
50,74	60,64	41,21	36,51	<b>47,37</b>	Huelva
48,44	52,85	34,27	37,44	<b>40,92</b>	Jaén
81,69	63,10	49,23	45,16	<b>56,80</b>	Málaga
62,06	55,63	53,73	27,89	<b>52,27</b>	Sevilla
<b>67,61</b>	<b>70,71</b>	<b>56,34</b>	<b>40,19</b>	<b>59,29</b>	<b>España</b>
					<b>Año 2001</b>
<b>58,13</b>	<b>59,62</b>	<b>48,01</b>	<b>34,63</b>	<b>50,92</b>	<b>Andalucía</b>
70,09	61,82	56,54	63,92	<b>60,68</b>	Almería
50,71	59,72	38,90	29,29	<b>44,99</b>	Cádiz
59,64	59,84	44,30	34,31	<b>48,78</b>	Córdoba
55,25	53,18	53,66	36,10	<b>51,50</b>	Granada
53,55	63,44	41,35	40,04	<b>48,68</b>	Huelva
42,20	52,60	45,38	32,05	<b>45,32</b>	Jaén
64,45	58,08	51,70	30,45	<b>52,09</b>	Málaga
62,65	63,81	51,22	33,29	<b>54,34</b>	Sevilla
<b>66,88</b>	<b>70,39</b>	<b>58,55</b>	<b>41,50</b>	<b>60,29</b>	<b>España</b>

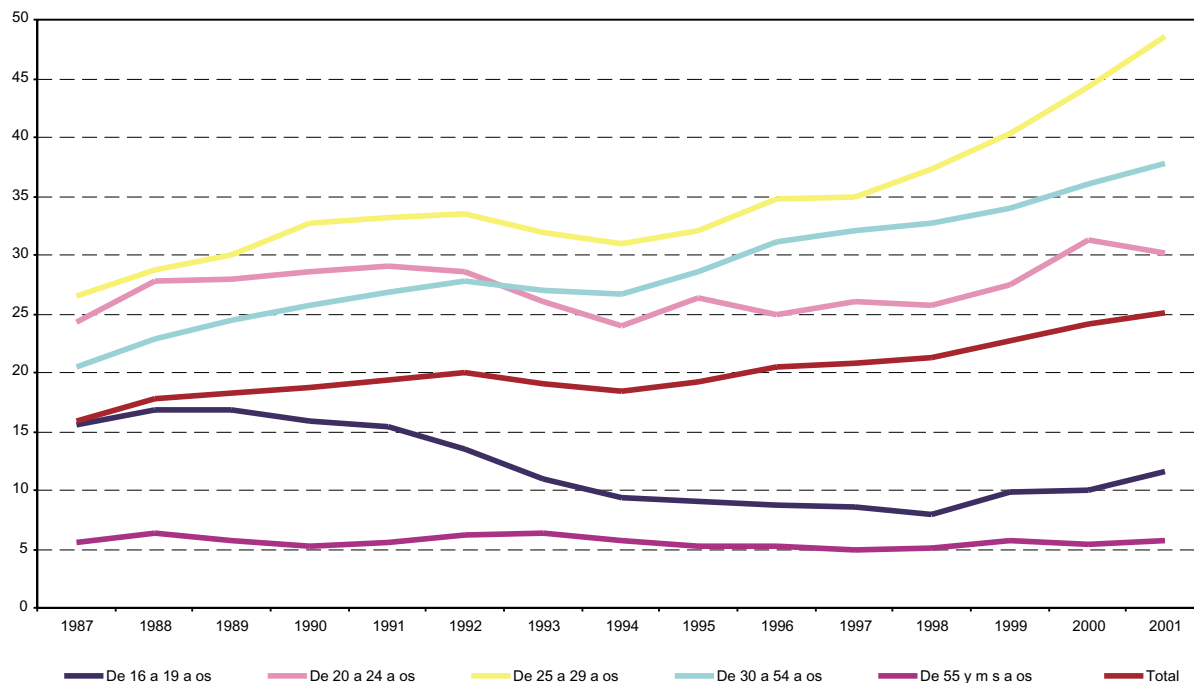
## 4. Mercado de trabajo

### 4.2.5. Evolución de las tasas de empleo según sexo y grupos de edad en Andalucía. Años 1997-2001 (porcentajes)

	1997	1998	1999	2000	2001
<b>Mujeres</b>					
De 16 a 19 años	8,51	7,91	9,87	10,04	11,60
De 20 a 24 años	26,05	25,65	27,45	31,24	30,13
De 25 a 29 años	34,90	37,28	40,35	44,34	48,55
De 30 a 54 años	32,02	32,63	34,00	35,99	37,80
De 55 y más años	4,86	5,08	5,67	5,37	5,79
<b>Total</b>	<b>20,87</b>	<b>21,27</b>	<b>22,63</b>	<b>24,15</b>	<b>25,15</b>
<b>Hombres</b>					
De 16 a 19 años	13,02	15,95	17,54	20,93	22,18
De 20 a 24 años	38,32	39,71	45,65	46,35	48,99
De 25 a 29 años	59,37	60,57	64,71	66,28	68,47
De 30 a 54 años	72,28	74,97	77,07	78,44	79,78
De 55 y más años	18,61	18,86	18,63	19,50	20,87
<b>Total</b>	<b>46,49</b>	<b>48,39</b>	<b>50,29</b>	<b>51,59</b>	<b>53,37</b>

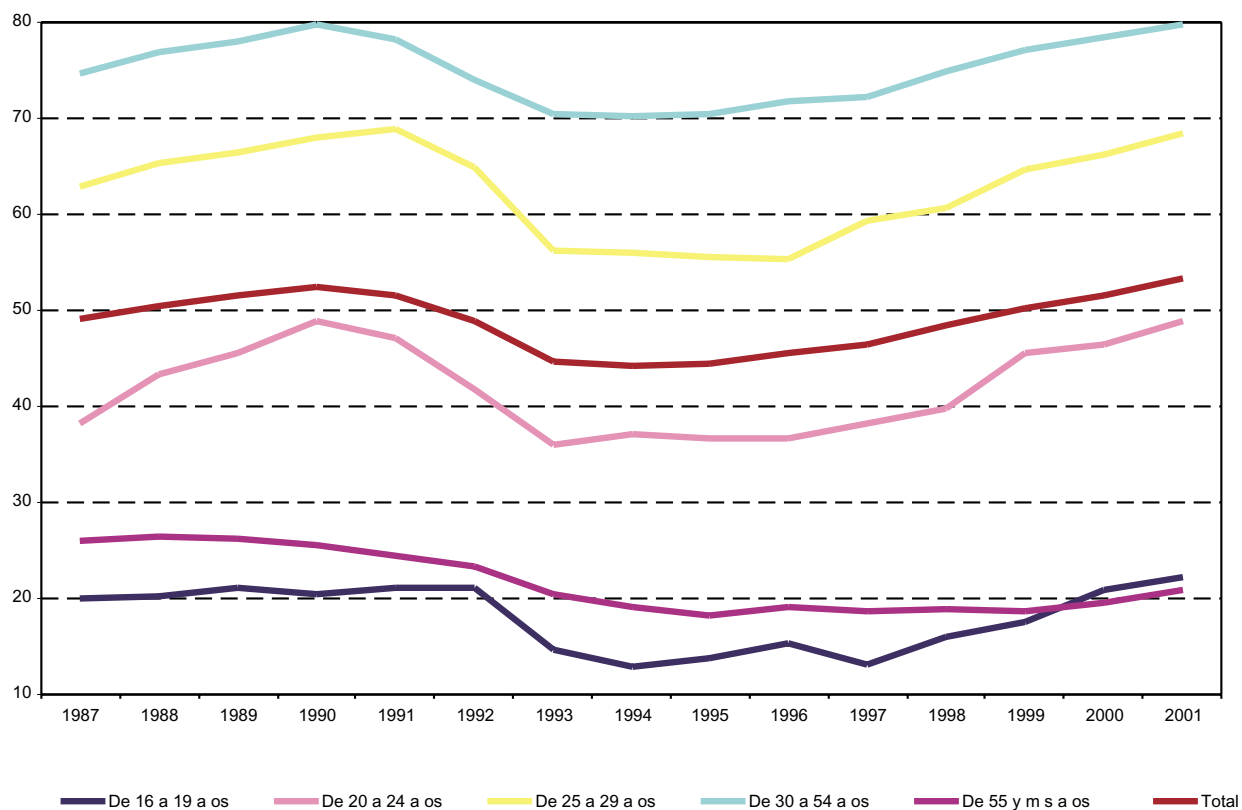
FUENTE: IEA. El mercado de trabajo en Andalucía. Datos estructurales 2002

### 4.2.6.G. Evolución de las tasas de empleo de la población femenina según grupos de edad en Andalucía. Años 1987-2001



FUENTE: IEA. El mercado de trabajo en Andalucía. Datos estructurales 2002

**4.2.7.G. Evolución de las tasas de empleo de la población masculina según grupos de edad en Andalucía. Años 1987-2001**



FUENTE: IEA. El mercado de trabajo en Andalucía. Datos estructurales 2002

## 4. Mercado de trabajo

### 4.2.8. Evolución de la población ocupada según sexo, grupos de edad y estudios terminados en Andalucía. Años 1997-2001 (miles de personas) (media anual)

	Analfabetos y sin estudios	Primarios	Secundarios o medios	Técnico- profesionales	Universitarios y otros	Total
<b>Año 1997</b>						
<b>Mujeres</b>						
De 16 a 19 años	1,0	3,4	14,7	1,9	0,1	21,0
De 20 a 24 años	1,8	11,2	43,4	19,0	9,0	84,3
De 25 a 29 años	2,4	8,7	37,5	17,9	23,9	90,4
De 30 a 44 años	20,6	56,7	86,2	29,9	72,7	266,0
De 45 a 54 años	24,7	33,8	18,4	6,1	18,9	101,8
De 55 y más años	21,5	14,1	4,1	1,1	5,0	45,7
<b>Total</b>	<b>71,9</b>	<b>127,8</b>	<b>204,1</b>	<b>75,9</b>	<b>129,6</b>	<b>609,3</b>
<b>Hombres</b>						
De 16 a 19 años	1,3	7,3	21,5	2,9	0,1	33,0
De 20 a 24 años	2,0	19,3	76,3	24,4	3,6	125,7
De 25 a 29 años	6,3	26,6	77,9	30,1	20,2	161,0
De 30 a 44 años	36,3	141,1	199,7	69,5	84,8	531,4
De 45 a 54 años	53,0	113,2	58,2	14,4	38,9	277,7
De 55 y más años	50,5	53,4	18,7	3,6	15,4	141,5
<b>Total</b>	<b>149,4</b>	<b>360,8</b>	<b>452,3</b>	<b>144,8</b>	<b>163,0</b>	<b>1.270,4</b>
<b>IF*</b>						
De 16 a 19 años	76,98	46,21	68,51	66,90	90,00	63,85
De 20 a 24 años	85,78	58,10	56,83	77,92	248,75	67,10
De 25 a 29 años	39,04	32,69	48,09	59,41	118,18	56,12
De 30 a 44 años	56,80	40,18	43,14	43,00	85,72	50,06
De 45 a 54 años	46,52	29,86	31,59	42,20	48,53	36,66
De 55 y más años	42,52	26,35	21,72	31,18	32,44	32,30
<b>Total</b>	<b>48,15</b>	<b>35,42</b>	<b>45,13</b>	<b>52,40</b>	<b>79,47</b>	<b>47,96</b>
<b>Año 1998</b>						
<b>Mujeres</b>						
De 16 a 19 años	0,8	3,4	13,3	2,3	0,1	19,7
De 20 a 24 años	1,5	9,6	42,8	20,1	7,7	81,7
De 25 a 29 años	1,6	6,3	40,6	22,2	25,4	96,2
De 30 a 44 años	19,5	53,5	90,4	31,1	81,8	276,3
De 45 a 54 años	23,8	29,6	22,2	7,4	22,7	105,6
De 55 y más años	23,6	15,2	4,6	1,0	4,2	48,6
<b>Total</b>	<b>70,7</b>	<b>117,6</b>	<b>214,0</b>	<b>83,9</b>	<b>142,0</b>	<b>628,1</b>
<b>Hombres</b>						
De 16 a 19 años	1,5	7,4	27,7	2,7	-	39,4
De 20 a 24 años	2,9	20,6	74,1	25,2	3,8	126,6
De 25 a 29 años	6,5	24,7	81,4	31,7	23,2	167,4
De 30 a 44 años	42,8	141,9	213,6	80,5	87,2	566,0
De 45 a 54 años	47,5	111,1	71,1	14,8	43,0	287,6
De 55 y más años	46,0	54,1	20,3	5,2	20,5	145,9
<b>Total</b>	<b>147,2</b>	<b>359,8</b>	<b>488,1</b>	<b>160,1</b>	<b>177,8</b>	<b>1.332,9</b>

CONTINUA →

#### 4.2.8. Evolución de la población ocupada según sexo, grupos de edad y estudios terminados en Andalucía. Años 1997-2001 (miles de personas) (media anual)

CONTINUACIÓN

	Analfabetos y sin estudios	Primarios	Secundarios o medios	Técnico- profesionales	Universitarios y otros	Total
<b>IF*</b>						
De 16 a 19 años	49,34	45,45	47,98	82,12	np	<b>50,14</b>
De 20 a 24 años	51,92	46,60	57,77	79,55	201,56	<b>64,54</b>
De 25 a 29 años	25,39	25,68	49,92	70,01	109,39	<b>57,45</b>
De 30 a 44 años	45,41	37,72	42,31	38,66	93,82	<b>48,81</b>
De 45 a 54 años	50,08	26,62	31,30	49,63	52,63	<b>36,73</b>
De 55 y más años	51,32	28,12	22,70	18,45	20,72	<b>33,29</b>
<b>Total</b>	<b>48,05</b>	<b>32,69</b>	<b>43,83</b>	<b>52,42</b>	<b>79,85</b>	<b>47,12</b>
<b>Año 1999</b>						
<b>Mujeres</b>						
De 16 a 19 años	0,5	3,4	17,7	2,5	0,0	<b>24,1</b>
De 20 a 24 años	2,1	8,4	44,5	23,1	9,1	<b>87,3</b>
De 25 a 29 años	2,0	7,6	42,0	25,5	30,2	<b>107,4</b>
De 30 a 44 años	21,4	54,7	93,5	36,3	82,4	<b>288,2</b>
De 45 a 54 años	21,9	30,1	25,3	8,4	27,5	<b>113,3</b>
De 55 y más años	24,4	17,9	5,0	1,3	6,9	<b>55,4</b>
<b>Total</b>	<b>72,3</b>	<b>122,1</b>	<b>228,0</b>	<b>97,2</b>	<b>156,1</b>	<b>675,7</b>
<b>Hombres</b>						
De 16 a 19 años	2,3	10,3	28,0	2,6	0,2	<b>43,4</b>
De 20 a 24 años	3,6	22,5	88,9	27,5	4,6	<b>147,2</b>
De 25 a 29 años	7,5	27,8	85,0	34,6	25,5	<b>180,3</b>
De 30 a 44 años	40,4	138,5	216,5	83,8	94,4	<b>573,5</b>
De 45 a 54 años	56,7	108,4	72,6	17,7	48,2	<b>303,5</b>
De 55 y más años	43,3	54,2	22,1	5,0	22,1	<b>146,6</b>
<b>Total</b>	<b>153,8</b>	<b>361,7</b>	<b>513,1</b>	<b>171,1</b>	<b>194,9</b>	<b>1.394,5</b>
<b>IF*</b>						
De 16 a 19 años	20,61	33,08	63,13	96,51	20,00	<b>55,51</b>
De 20 a 24 años	59,27	37,18	50,09	84,02	198,04	<b>59,30</b>
De 25 a 29 años	27,07	27,34	49,42	73,84	118,68	<b>59,57</b>
De 30 a 44 años	52,96	39,51	43,18	43,30	87,29	<b>50,26</b>
De 45 a 54 años	38,66	27,80	34,87	47,59	57,12	<b>37,32</b>
De 55 y más años	56,30	32,96	22,42	27,07	31,11	<b>37,79</b>
<b>Total</b>	<b>47,03</b>	<b>33,75</b>	<b>44,43</b>	<b>56,81</b>	<b>80,11</b>	<b>48,45</b>
<b>Año 2000</b>						
<b>Mujeres</b>						
De 16 a 19 años	0,6	3,1	15,9	2,3	-	<b>22,0</b>
De 20 a 24 años	2,2	11,9	52,9	25,1	8,8	<b>101,0</b>
De 25 a 29 años	1,4	10,1	41,7	27,3	36,7	<b>117,2</b>
De 30 a 44 años	19,1	54,1	97,5	45,9	88,0	<b>304,7</b>
De 45 a 54 años	21,1	32,3	31,7	10,6	32,3	<b>128,0</b>
De 55 y más años	22,0	13,9	6,5	2,4	8,9	<b>53,7</b>
<b>Total</b>	<b>66,4</b>	<b>125,5</b>	<b>246,2</b>	<b>113,6</b>	<b>174,7</b>	<b>726,5</b>

CONTINÚA →

## 4. Mercado de trabajo

### 4.2.8. Evolución de la población ocupada según sexo, grupos de edad y estudios terminados en Andalucía. Años 1996-2001 (miles de personas) (media anual)

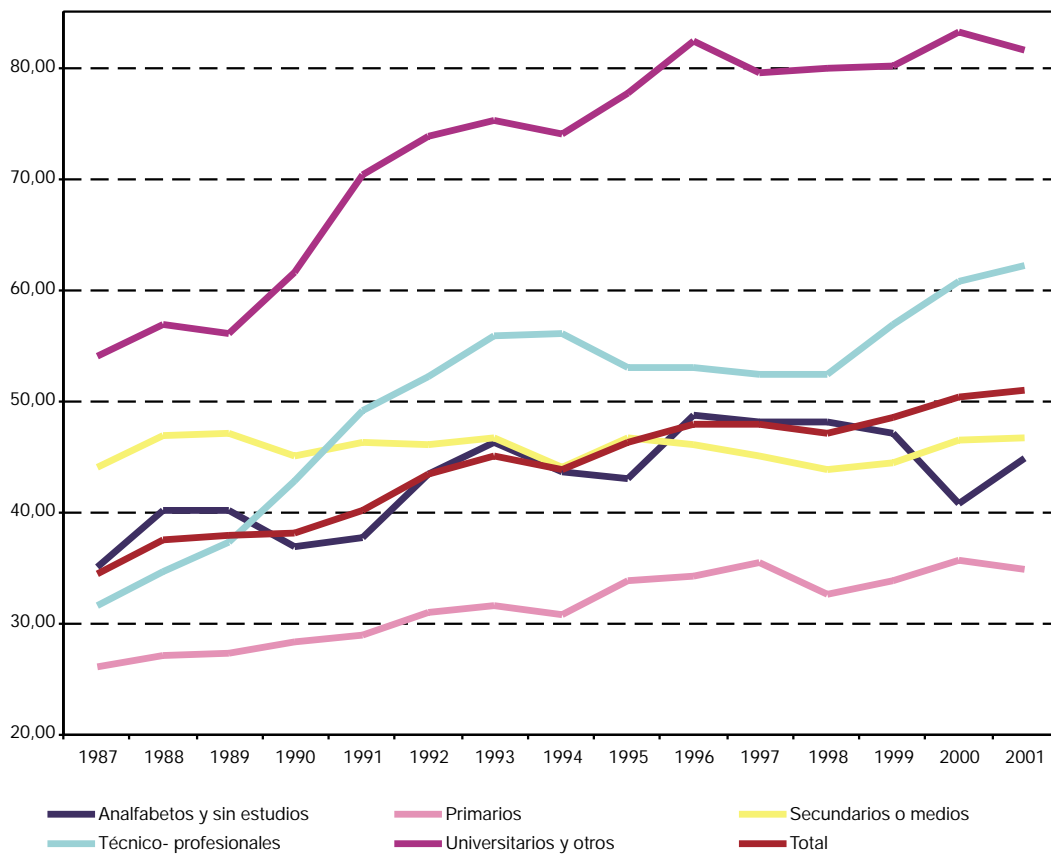
CONTINUACIÓN

	Analfabetos y sin estudios	Primarios	Secundarios o medios	Técnico- profesionales	Universitarios y otros	Total
<b>Hombres</b>						
De 16 a 19 años	2,0	12,0	31,6	3,1	-	<b>48,7</b>
De 20 a 24 años	5,4	22,4	88,1	28,6	6,2	<b>150,6</b>
De 25 a 29 años	6,3	24,4	82,0	38,8	32,0	<b>183,5</b>
De 30 a 44 años	41,2	129,9	227,6	92,1	96,4	<b>587,2</b>
De 45 a 54 años	60,0	110,0	72,8	19,6	51,5	<b>313,9</b>
De 55 y más años	48,3	53,1	28,1	5,0	24,0	<b>158,4</b>
<b>Total</b>	<b>163,2</b>	<b>351,8</b>	<b>530,1</b>	<b>187,2</b>	<b>210,1</b>	<b>1.442,4</b>
<b>IF*</b>						
De 16 a 19 años	31,83	26,01	50,25	75,09	np	<b>45,14</b>
De 20 a 24 años	41,27	53,32	60,10	87,92	141,42	<b>67,06</b>
De 25 a 29 años	22,25	41,59	50,81	70,36	114,51	<b>63,84</b>
De 30 a 44 años	46,31	41,68	42,83	49,89	91,29	<b>51,89</b>
De 45 a 54 años	35,10	29,32	43,59	54,10	62,75	<b>40,77</b>
De 55 y más años	45,62	26,21	23,24	46,95	36,96	<b>33,88</b>
<b>Total</b>	<b>40,71</b>	<b>35,68</b>	<b>46,44</b>	<b>60,72</b>	<b>83,13</b>	<b>50,37</b>
<b>Año 2001</b>						
<b>Mujeres</b>						
De 16 a 19 años	0,5	3,0	18,4	3,3	-	<b>25,3</b>
De 20 a 24 años	2,0	7,9	48,7	23,5	9,3	<b>91,4</b>
De 25 a 29 años	1,8	8,6	45,8	30,9	41,5	<b>128,7</b>
De 30 a 44 años	21,4	48,2	114,7	49,1	88,4	<b>321,9</b>
De 45 a 54 años	22,7	37,1	35,1	11,0	30,5	<b>136,4</b>
De 55 y más años	18,8	17,4	9,4	4,5	10,0	<b>60,0</b>
<b>Total</b>	<b>67,3</b>	<b>122,3</b>	<b>272,1</b>	<b>122,2</b>	<b>179,7</b>	<b>763,6</b>
<b>Hombres</b>						
De 16 a 19 años	1,3	11,3	33,7	2,2	0,0	<b>48,5</b>
De 20 a 24 años	3,5	18,4	93,9	29,7	6,7	<b>152,1</b>
De 25 a 29 años	6,4	21,4	88,5	40,7	34,0	<b>191,0</b>
De 30 a 44 años	37,5	129,7	250,1	98,2	100,5	<b>616,0</b>
De 45 a 54 años	48,8	112,1	86,3	20,2	51,2	<b>318,6</b>
De 55 y más años	52,7	57,7	29,2	5,8	27,9	<b>173,3</b>
<b>Total</b>	<b>150,2</b>	<b>350,6</b>	<b>581,7</b>	<b>196,9</b>	<b>220,3</b>	<b>1.499,6</b>
<b>IF*</b>						
De 16 a 19 años	38,40	26,85	54,66	150,34	-	<b>52,07</b>
De 20 a 24 años	57,82	42,87	51,90	78,94	139,42	<b>60,07</b>
De 25 a 29 años	28,42	40,34	51,76	75,93	122,12	<b>67,37</b>
De 30 a 44 años	57,06	37,20	45,87	49,93	88,01	<b>52,25</b>
De 45 a 54 años	46,56	33,12	40,62	54,58	59,50	<b>42,81</b>
De 55 y más años	35,67	30,13	32,16	77,17	35,74	<b>34,63</b>
<b>Total</b>	<b>44,79</b>	<b>34,88</b>	<b>46,78</b>	<b>62,09</b>	<b>81,56</b>	<b>50,92</b>

FUENTE: IEA. El mercado de trabajo en Andalucía. Datos estructurales 2002

\*Índice de Feminización.

**4.2.9.G. Evolución del índice de feminización de la población ocupada según estudios terminados en Andalucía. Años 1987-2001**



FUENTE: IEA. El mercado de trabajo en Andalucía. Datos estructurales 2002

## 4. Mercado de trabajo

### 4.2.10. Evolución de la población ocupada según sexo y estudios terminados por provincias. Años 1996-2001

(miles de personas) (media anual)

	Mujeres					Hombres				
	Analfabetas y sin estudios	Primarios	Secundarios con FP	Universitarios y otros	Total	Analfabetas y sin estudios	Primarios	Secundarios con FP	Universitarios y otros	Total
<b>Año 1996</b>										
<b>Andalucía</b>	<b>74,3</b>	<b>128,8</b>	<b>262,7</b>	<b>125,0</b>	<b>590,9</b>	<b>152,7</b>	<b>376,3</b>	<b>550,8</b>	<b>151,6</b>	<b>1.231,4</b>
Almería	6,6	13,3	21,2	10,4	51,5	11,8	31,2	38,9	10,6	92,6
Cádiz	9,9	15,4	32,7	14,2	72,1	26,1	58,0	79,3	21,0	184,5
Córdoba	9,0	13,2	25,6	12,5	60,3	15,8	47,1	52,8	13,3	129,1
Granada	8,5	15,0	29,3	15,1	67,9	17,0	40,1	59,1	18,9	135,1
Huelva	4,5	7,2	16,6	6,4	34,8	10,1	20,7	40,0	8,5	79,3
Jaén	5,7	9,7	20,4	9,0	44,8	17,3	34,5	50,5	9,2	111,5
Málaga	16,8	26,0	51,5	20,2	114,5	34,3	58,6	90,5	26,6	210,0
Sevilla	13,2	29,1	65,4	37,3	144,9	20,3	86,0	139,6	43,5	289,4
<b>España</b>	<b>293,9</b>	<b>1.022,7</b>	<b>2.052,5</b>	<b>958,2</b>	<b>4.327,2</b>	<b>539,4</b>	<b>2.562,6</b>	<b>3.879,7</b>	<b>1.087,2</b>	<b>8.068,8</b>
<b>Año 1997</b>										
<b>Andalucía</b>	<b>71,9</b>	<b>127,8</b>	<b>280,0</b>	<b>129,5</b>	<b>609,3</b>	<b>149,4</b>	<b>360,8</b>	<b>597,1</b>	<b>163,1</b>	<b>1.270,4</b>
Almería	7,7	12,7	20,5	10,3	51,2	16,0	28,9	39,1	9,3	93,4
Cádiz	9,1	15,9	37,4	15,4	77,8	24,3	59,8	86,7	22,9	193,8
Córdoba	7,1	12,2	26,7	13,1	59,0	12,4	44,9	57,5	14,4	129,3
Granada	10,9	10,6	28,0	18,5	67,9	17,9	34,2	61,7	21,2	135,0
Huelva	4,4	8,4	19,3	5,6	37,6	9,3	20,5	43,0	9,0	81,9
Jaén	7,3	10,7	22,8	8,5	49,3	17,2	34,2	56,6	11,1	119,1
Málaga	14,6	25,7	56,8	21,9	119,0	31,3	60,4	102,1	27,6	221,4
Sevilla	11,0	31,8	68,5	36,2	147,5	21,0	77,8	150,3	47,5	296,6
<b>España</b>	<b>277,8</b>	<b>999,6</b>	<b>2.196,1</b>	<b>1.024,2</b>	<b>4.497,7</b>	<b>500,5</b>	<b>2.489,5</b>	<b>4.138,2</b>	<b>1.138,8</b>	<b>8.266,9</b>
<b>Año 1998</b>										
<b>Andalucía</b>	<b>70,7</b>	<b>117,6</b>	<b>297,9</b>	<b>141,9</b>	<b>628,1</b>	<b>147,2</b>	<b>359,8</b>	<b>648,2</b>	<b>177,7</b>	<b>1.332,9</b>
Almería	8,9	15,2	21,0	9,0	54,1	14,9	29,2	45,5	8,1	97,7
Cádiz	7,7	15,1	35,0	18,4	76,2	20,3	63,2	92,2	26,4	202,2
Córdoba	7,4	13,3	28,4	11,8	60,8	10,8	45,6	66,8	15,3	138,6
Granada	8,8	9,2	29,6	21,7	69,3	21,1	30,9	67,7	24,2	144,0
Huelva	3,5	6,4	20,9	7,2	38,0	7,7	19,6	41,5	8,7	77,5
Jaén	8,9	11,5	27,7	11,0	59,1	16,7	36,8	62,8	14,8	131,1
Málaga	14,2	20,7	61,5	25,5	122,0	33,5	54,0	116,3	32,2	235,9
Sevilla	11,4	26,2	73,7	37,3	148,5	22,2	80,4	155,2	48,0	305,9
<b>España</b>	<b>248,2</b>	<b>996,3</b>	<b>2.339,3</b>	<b>1.103,7</b>	<b>4.687,4</b>	<b>450,2</b>	<b>2.460,6</b>	<b>4.399,1</b>	<b>1.207,6</b>	<b>8.517,5</b>
<b>Año 1999</b>										
<b>Andalucía</b>	<b>72,3</b>	<b>122,1</b>	<b>325,1</b>	<b>156,1</b>	<b>675,7</b>	<b>153,8</b>	<b>361,7</b>	<b>684,2</b>	<b>194,9</b>	<b>1.394,5</b>
Almería	10,8	13,0	24,8	11,6	60,3	17,7	27,2	49,0	12,8	106,8
Cádiz	8,2	13,0	40,0	22,8	83,9	18,6	66,4	98,0	33,7	216,7
Córdoba	7,7	12,2	34,5	13,0	67,4	15,5	41,8	65,6	18,1	141,1
Granada	7,1	14,4	31,9	18,4	71,8	21,2	38,2	64,8	25,0	149,1
Huelva	6,3	7,6	19,4	8,5	41,7	11,4	22,9	43,0	9,1	86,4
Jaén	7,3	11,0	26,3	12,0	56,6	17,7	36,5	64,1	13,1	131,4
Málaga	13,8	22,9	67,0	28,6	132,2	30,1	46,9	126,4	33,8	237,4
Sevilla	11,2	28,1	81,3	41,2	161,7	21,5	81,6	173,3	49,2	325,7
<b>España</b>	<b>265,1</b>	<b>967,2</b>	<b>2.594,1</b>	<b>1.200,3</b>	<b>5.026,6</b>	<b>466,3</b>	<b>2.347,0</b>	<b>4.673,1</b>	<b>1.304,6</b>	<b>8.790,9</b>



IF*					
Analfabetas y sin estudios	Primarios	Secundarios con FP	Universitarios y otros	Total	
<b>48,66</b>	<b>34,24</b>	<b>47,70</b>	<b>82,44</b>	<b>47,99</b>	<b>Año 1996</b>
					<b>Andalucía</b>
56,13	42,59	54,53	97,96	<b>55,69</b>	Almería
37,76	26,48	41,25	67,53	<b>39,10</b>	Cádiz
57,08	28,06	48,44	93,84	<b>46,74</b>	Córdoba
50,24	37,29	49,65	79,76	<b>50,27</b>	Granada
44,80	34,80	41,49	75,73	<b>43,83</b>	Huelva
33,13	28,09	40,45	97,61	<b>40,22</b>	Jaén
49,09	44,44	56,87	75,70	<b>54,52</b>	Málaga
64,85	33,79	46,82	85,76	<b>50,06</b>	Sevilla
<b>54,49</b>	<b>39,91</b>	<b>52,90</b>	<b>88,14</b>	<b>53,63</b>	<b>España</b>
					<b>Año 1997</b>
<b>48,14</b>	<b>35,42</b>	<b>46,90</b>	<b>79,43</b>	<b>47,96</b>	<b>Andalucía</b>
47,90	43,74	52,54	110,25	<b>54,79</b>	Almería
37,41	26,55	43,20	67,20	<b>40,17</b>	Cádiz
57,26	27,06	46,31	90,90	<b>45,63</b>	Córdoba
60,94	31,05	45,33	87,12	<b>50,34</b>	Granada
46,79	40,71	44,76	62,89	<b>45,96</b>	Huelva
42,33	31,35	40,26	76,74	<b>41,41</b>	Jaén
46,58	42,45	55,65	79,48	<b>53,73</b>	Málaga
52,19	40,84	45,60	76,11	<b>49,71</b>	Sevilla
<b>55,51</b>	<b>40,15</b>	<b>53,07</b>	<b>89,94</b>	<b>54,41</b>	<b>España</b>
					<b>Año 1998</b>
<b>48,05</b>	<b>32,69</b>	<b>45,95</b>	<b>79,85</b>	<b>47,12</b>	<b>Andalucía</b>
59,67	51,94	46,22	111,28	<b>55,36</b>	Almería
37,89	23,90	37,94	69,70	<b>37,70</b>	Cádiz
68,48	29,07	42,47	76,83	<b>43,89</b>	Córdoba
41,71	29,90	43,74	89,37	<b>48,16</b>	Granada
45,00	32,66	50,43	82,68	<b>49,03</b>	Huelva
53,66	31,24	44,04	74,40	<b>45,09</b>	Jaén
42,34	38,43	52,90	79,32	<b>51,70</b>	Málaga
51,08	32,54	47,47	77,81	<b>48,56</b>	Sevilla
<b>55,13</b>	<b>40,49</b>	<b>53,18</b>	<b>91,39</b>	<b>55,03</b>	<b>España</b>
					<b>Año 1999</b>
<b>47,03</b>	<b>33,76</b>	<b>47,52</b>	<b>80,11</b>	<b>48,45</b>	<b>Andalucía</b>
60,90	47,87	50,60	90,70	<b>56,43</b>	Almería
43,89	19,52	40,84	67,53	<b>38,72</b>	Cádiz
49,55	29,17	52,62	71,68	<b>47,78</b>	Córdoba
33,60	37,69	49,25	73,71	<b>48,17</b>	Granada
54,93	33,04	45,08	94,01	<b>48,32</b>	Huelva
41,37	30,06	40,97	91,97	<b>43,06</b>	Jaén
45,81	48,72	52,98	84,41	<b>55,71</b>	Málaga
51,89	34,38	46,92	83,64	<b>49,65</b>	Sevilla
<b>56,85</b>	<b>41,21</b>	<b>55,51</b>	<b>92,00</b>	<b>57,18</b>	<b>España</b>

CONTINUA →

## 4. Mercado de trabajo

### 4.2.10. Evolución de la población ocupada según sexo y estudios terminados por provincias. Años 1996-2001 (miles de personas) (media anual)

	Mujeres				Total	Hombres				Total
	Analfabetas y sin estudios	Primarios	Secundarios con FP	Universitarios y otros		Analfabetos y sin estudios	Primarios	Secundarios con FP	Universitarios y otros	
<b>Año 2000</b>										
<b>Andalucía</b>	<b>66,4</b>	<b>125,5</b>	<b>359,8</b>	<b>174,7</b>	<b>726,4</b>	<b>144,4</b>	<b>324,8</b>	<b>670,2</b>	<b>198,6</b>	<b>1.442,4</b>
Almería	11,3	11,5	28,1	12,6	<b>63,6</b>	18,8	27,0	47,1	11,6	<b>104,4</b>
Cádiz	7,6	15,3	48,0	24,9	<b>95,9</b>	21,3	55,3	114,8	34,1	<b>225,5</b>
Córdoba	8,0	14,4	36,1	17,7	<b>76,1</b>	15,1	38,8	69,7	22,0	<b>145,7</b>
Granada	8,3	13,7	32,9	19,5	<b>74,4</b>	22,5	39,7	65,8	25,9	<b>154,0</b>
Huelva	4,9	14,3	16,3	8,5	<b>44,1</b>	12,3	30,8	40,8	9,2	<b>93,0</b>
Jaén	5,0	9,1	26,3	13,8	<b>54,2</b>	14,0	37,8	65,8	15,0	<b>132,6</b>
Málaga	13,4	24,1	73,7	30,1	<b>141,3</b>	37,6	48,3	129,5	33,3	<b>248,7</b>
Sevilla	7,9	23,1	98,4	47,5	<b>176,9</b>	21,7	74,1	183,7	58,9	<b>338,5</b>
<b>España</b>	<b>268,9</b>	<b>936,3</b>	<b>2.846,8</b>	<b>1.335,1</b>	<b>5.387,1</b>	<b>508,8</b>	<b>2.163,6</b>	<b>5.006,0</b>	<b>1.408,3</b>	<b>9.086,7</b>
<b>Año 2001</b>										
<b>Andalucía</b>	<b>67,3</b>	<b>122,3</b>	<b>394,4</b>	<b>179,7</b>	<b>763,6</b>	<b>150,2</b>	<b>350,6</b>	<b>778,6</b>	<b>220,3</b>	<b>1.499,6</b>
Almería	9,9	13,3	27,8	14,0	<b>65,1</b>	17,4	28,8	45,2	15,8	<b>107,2</b>
Cádiz	6,1	16,8	56,9	24,5	<b>104,4</b>	19,2	56,8	124,1	32,0	<b>232,0</b>
Córdoba	8,6	12,1	35,1	17,2	<b>73,0</b>	16,8	36,0	75,5	21,4	<b>149,7</b>
Granada	8,6	12,1	35,5	23,6	<b>79,8</b>	18,3	37,0	72,0	27,7	<b>155,0</b>
Huelva	4,5	15,1	18,4	8,3	<b>46,3</b>	11,4	31,9	41,6	10,2	<b>95,1</b>
Jaén	5,9	11,1	31,0	13,6	<b>61,7</b>	13,5	38,9	69,1	14,6	<b>136,1</b>
Málaga	15,4	18,7	75,7	29,3	<b>139,2</b>	36,4	44,6	150,0	36,1	<b>267,1</b>
Sevilla	8,1	23,2	113,8	49,1	<b>194,2</b>	17,1	76,7	201,1	62,4	<b>357,3</b>
<b>España</b>	<b>238,0</b>	<b>933,0</b>	<b>2.963,3</b>	<b>1.420,6</b>	<b>5.554,8</b>	<b>468,3</b>	<b>2.075,3</b>	<b>5.177,4</b>	<b>1.492,6</b>	<b>9.213,6</b>

FUENTE: IEA. Explotación de la Encuesta de Población Activa del INE

\*Índice de Feminización.

IF*					
Analfabetas y sin estudios	Primarios	Secundarios con FP	Universitarios y otros	Total	
<b>46,00</b>	<b>38,65</b>	<b>53,69</b>	<b>87,96</b>	<b>50,37</b>	<b>Año 2000</b>
					<b>Andalucía</b>
60,45	42,75	59,76	108,87	<b>60,92</b>	Almería
35,64	27,60	41,83	73,07	<b>42,51</b>	Cádiz
52,90	37,11	51,73	80,53	<b>52,28</b>	Córdoba
36,95	34,46	49,99	75,05	<b>48,30</b>	Granada
39,97	46,59	40,02	92,57	<b>47,38</b>	Huelva
35,96	24,01	40,01	91,83	<b>40,90</b>	Jaén
35,69	49,86	56,89	90,35	<b>56,80</b>	Málaga
36,24	31,20	53,54	80,64	<b>52,26</b>	Sevilla
<b>52,85</b>	<b>43,28</b>	<b>56,87</b>	<b>94,80</b>	<b>59,29</b>	<b>España</b>
<b>44,79</b>	<b>34,88</b>	<b>50,65</b>	<b>81,56</b>	<b>50,92</b>	<b>Año 2001</b>
					<b>Andalucía</b>
57,04	46,10	61,62	88,60	<b>60,68</b>	Almería
31,99	29,65	45,89	76,50	<b>44,99</b>	Cádiz
51,31	33,58	46,51	80,32	<b>48,78</b>	Córdoba
47,17	32,57	49,30	85,31	<b>51,50</b>	Granada
39,03	47,24	44,34	81,73	<b>48,68</b>	Huelva
44,03	28,59	44,91	92,85	<b>45,32</b>	Jaén
42,39	41,98	50,45	81,18	<b>52,09</b>	Málaga
47,26	30,22	56,60	78,67	<b>54,34</b>	Sevilla
<b>50,81</b>	<b>44,96</b>	<b>57,24</b>	<b>95,18</b>	<b>60,29</b>	<b>España</b>

## 4. Mercado de trabajo

### 4.2.11. Evolución de la población ocupada según sexo y sectores económicos en Andalucía. Años 1997-2001

(miles de personas) (media anual)

	Agricultura	Industria	Construcción	Servicios	Total
<b>Año 1997</b>					
Mujeres	56,6	42,6	6,0	504,1	<b>609,3</b>
Hombres	183,9	188,1	178,8	719,6	<b>1.270,4</b>
IF*	30,77	22,64	3,37	70,05	<b>47,96</b>
<b>Año 1998</b>					
Mujeres	56,5	46,9	6,6	518,1	<b>628,1</b>
Hombres	195,5	209,3	195,3	732,8	<b>1.332,9</b>
IF*	28,88	22,41	3,39	70,70	<b>47,12</b>
<b>Año 1999</b>					
Mujeres	56,3	50,6	6,8	562,1	<b>675,7</b>
Hombres	186,5	222,8	239,7	745,7	<b>1.394,5</b>
IF*	30,17	22,71	2,83	75,38	<b>48,45</b>
<b>Año 2000</b>					
Mujeres	55,9	53,1	8,9	608,6	<b>726,5</b>
Hombres	185,1	221,6	256,0	779,8	<b>1.442,4</b>
IF*	30,18	23,97	3,48	78,05	<b>50,36</b>
<b>Año 2001</b>					
Mujeres	68,8	50,1	9,3	635,3	<b>763,5</b>
Hombres	190,0	227,8	278,0	803,8	<b>1.499,6</b>
IF*	36,21	21,99	3,35	79,04	<b>50,91</b>

FUENTE: IEA. El mercado de trabajo en Andalucía. Datos estructurales 2002

\*Índice de Feminización.

#### 4.2.12. Evolución de la población ocupada según sexo y situación profesional. Años 1997-2001

(miles de personas) (media anual)

	Empresario o miembro de cooperativa	Ayuda familiar	Asalariados	Otros	Total
<b>Año 1997</b>					
<b>Andalucía</b>					
Mujer	79,6	42,9	483,2	3,5	<b>609,3</b>
Hombre	287,6	26,7	951,6	4,5	<b>1.270,4</b>
IF*	27,68	160,67	50,78	78,21	<b>47,96</b>
<b>España</b>					
Mujer	693,8	234,9	3.554,2	14,8	<b>4.497,7</b>
Hombre	1.947,2	152,5	6.154,8	12,4	<b>8.266,9</b>
IF*	35,63	154,01	57,75	119,19	<b>54,41</b>
<b>Año 1998</b>					
<b>Andalucía</b>					
Mujer	81,1	40,5	504,3	2,2	<b>628,1</b>
Hombre	289,4	28,0	1.012,7	2,8	<b>1.332,9</b>
IF*	28,01	144,93	49,80	78,35	<b>47,12</b>
<b>España</b>					
Mujer	709,3	226,6	3.738,4	13,2	<b>4.687,5</b>
Hombre	1.941,6	148,8	6.418,2	8,9	<b>8.517,5</b>
IF*	36,53	152,28	58,25	148,45	<b>55,03</b>
<b>Año 1999</b>					
<b>Andalucía</b>					
Mujer	89,8	40,1	544,8	1,1	<b>675,7</b>
Hombre	298,9	27,0	1.065,8	2,8	<b>1.394,5</b>
IF*	30,04	148,53	51,12	37,24	<b>48,45</b>
<b>España</b>					
Mujer	701,8	206,4	4.111,4	7,0	<b>5.026,6</b>
Hombre	1.926,9	127,2	6.725,2	11,7	<b>8.790,9</b>
IF*	36,42	162,28	61,14	60,03	<b>57,18</b>
<b>Año 2000</b>					
<b>Andalucía</b>					
Mujer	91,8	32,8	600,8	1,0	<b>726,5</b>
Hombre	294,8	25,4	1.120,9	1,3	<b>1.442,4</b>
IF*	31,16	128,95	53,60	82,77	<b>50,37</b>
<b>España</b>					
Mujer	715,7	200,0	4.465,7	5,7	<b>5.387,1</b>
Hombre	1.922,5	111,6	7.043,2	9,3	<b>9.086,7</b>
IF*	37,23	179,22	63,40	61,10	<b>59,29</b>
<b>Año 2001</b>					
<b>Andalucía</b>					
Mujer	96,6	33,6	632,8	0,7	<b>763,6</b>
Hombre	293,3	22,5	1.181,9	1,9	<b>1.499,6</b>
IF*	32,9	149,2	53,5	35,3	<b>50,9</b>
<b>España</b>					
Mujer	735,2	187,6	4.625,8	6,3	<b>5.554,8</b>
Hombre	1.948,0	100,0	7.154,7	10,9	<b>9.213,6</b>
IF*	37,7	187,7	64,7	57,3	<b>60,3</b>

FUENTE: IEA. El mercado de trabajo en Andalucía. Datos estructurales 2002

\*Índice de Feminización.

## 4. Mercado de trabajo

### 4.2.13. Evolución de la población ocupada según sexo y sectores económicos por provincias. Años 1997-2001

(miles de personas) (media anual)

	Andalucía			Almería			Cádiz			Córdoba			Granada		
	Mujeres	Hombres	IF*	Mujeres	Hombres	IF*	Mujeres	Hombres	IF*	Mujeres	Hombres	IF*	Mujeres	Hombres	IF*
<b>Año 1997</b>															
<b>Sector</b>															
Agricultura	56,6	183,9	30,77	10,0	24,4	40,98	4,9	23,9	20,50	8,0	22,7	35,24	6,7	21,3	31,46
Industria	42,6	188,1	22,64	1,5	7,5	20,00	4,9	32,3	15,17	5,0	26,1	19,16	2,6	13,1	19,85
Construcción	6,0	178,8	3,37	0,6	16,6	3,61	1,0	23,9	4,18	0,6	14,5	4,14	0,7	22,8	3,07
Servicios	504,1	719,6	70,05	39,1	44,9	87,08	67,1	113,6	59,07	45,4	65,9	68,89	58,0	77,9	74,45
<b>Total</b>	<b>609,3</b>	<b>1.270,4</b>	<b>47,96</b>	<b>51,1</b>	<b>93,4</b>	<b>54,78</b>	<b>77,8</b>	<b>193,8</b>	<b>40,17</b>	<b>59,0</b>	<b>129,3</b>	<b>45,63</b>	<b>67,9</b>	<b>135,0</b>	<b>50,34</b>
<b>Año 1998</b>															
<b>Sector</b>															
Agricultura	56,5	195,5	28,88	12,1	24,6	49,19	4,6	26,3	17,49	7,7	24,2	31,82	6,6	23,3	28,33
Industria	46,9	209,3	22,41	1,5	10,6	14,15	4,1	35,1	11,68	6,3	27,8	22,66	4,6	18,1	25,41
Construcción	6,6	195,3	3,39	0,5	15,6	3,21	0,8	29,8	2,68	0,9	17,1	5,26	1,2	23,9	5,02
Servicios	518,1	732,8	70,70	40,0	46,9	85,29	66,7	111,0	60,09	45,9	69,4	66,14	56,9	78,6	72,39
<b>Total</b>	<b>628,1</b>	<b>1.332,9</b>	<b>47,12</b>	<b>54,1</b>	<b>97,7</b>	<b>55,36</b>	<b>76,2</b>	<b>202,2</b>	<b>37,69</b>	<b>60,8</b>	<b>138,6</b>	<b>43,89</b>	<b>69,3</b>	<b>144,0</b>	<b>48,17</b>
<b>Año 1999</b>															
<b>Sector</b>															
Agricultura	56,3	186,5	30,17	10,4	22,6	46,02	3,4	22,3	15,25	7,4	23,9	30,96	8,3	23,1	35,93
Industria	50,6	222,8	22,71	1,1	9,2	11,96	5,1	38,0	13,42	7,4	29,2	25,34	4,4	18,0	24,44
Construcción	6,8	239,7	2,83	-	21,1	-	1,0	38,2	2,62	0,9	21,9	4,11	0,8	27,9	2,87
Servicios	562,1	745,7	75,38	48,8	53,8	90,71	74,4	118,3	62,89	51,8	66,0	78,48	58,3	80,1	72,78
<b>Total</b>	<b>675,7</b>	<b>1.394,5</b>	<b>48,45</b>	<b>60,3</b>	<b>106,8</b>	<b>56,43</b>	<b>83,9</b>	<b>216,7</b>	<b>38,72</b>	<b>67,4</b>	<b>141,1</b>	<b>47,78</b>	<b>71,8</b>	<b>149,1</b>	<b>48,17</b>
<b>Año 2000</b>															
<b>Sector</b>															
Agricultura	55,9	185,1	30,18	9,1	19,6	46,43	5,9	21,6	27,31	8,2	20,4	40,20	7,3	24,4	29,92
Industria	53,1	221,6	23,97	2,5	8,3	30,12	5,4	38,8	13,92	7,3	29,4	24,83	4,8	17,1	28,07
Construcción	8,9	256,0	3,48	0,5	23,5	2,13	1,5	37,3	4,13	1,0	22,6	4,42	0,8	28,1	2,85
Servicios	608,6	779,8	78,05	51,5	53,1	96,99	83,1	127,8	65,02	59,6	73,2	81,42	61,4	84,4	72,75
<b>Total</b>	<b>726,5</b>	<b>1.442,4</b>	<b>50,37</b>	<b>63,6</b>	<b>104,4</b>	<b>60,92</b>	<b>95,9</b>	<b>225,5</b>	<b>42,51</b>	<b>76,1</b>	<b>145,7</b>	<b>52,28</b>	<b>74,4</b>	<b>154,0</b>	<b>48,31</b>
<b>Año 2001</b>															
<b>Sector</b>															
Agricultura	68,8	190,0	36,21	11,3	21,2	53,3	6,3	21,6	29,2	9,2	19,5	47,2	8,3	23,7	35,0
Industria	50,1	227,8	22,0	1,9	8,7	21,8	3,8	35,5	10,7	6,3	32,9	19,1	3,4	19,1	17,8
Construcción	9,3	278,0	3,3	0,6	22,6	2,7	0,4	45,5	0,9	1,0	23,8	4,2	0,9	25,3	3,6
Servicios	635,3	803,8	79,0	51,3	54,7	93,8	94,0	129,5	72,6	56,4	73,4	76,8	67,1	86,9	77,2
<b>Total</b>	<b>763,5</b>	<b>1499,6</b>	<b>50,9</b>	<b>65,1</b>	<b>107,2</b>	<b>60,7</b>	<b>104,5</b>	<b>232,1</b>	<b>45,0</b>	<b>72,9</b>	<b>149,6</b>	<b>48,7</b>	<b>79,7</b>	<b>155</b>	<b>51,4</b>

FUENTES: IEA. Explotación de la Encuesta de Población Activa del INE

\*Índice de Feminización.

Huelva			Jaén			Málaga			Sevilla			España			
Mujeres	Hombres	IF*	Mujeres	Hombres	IF*	Mujeres	Hombres	IF*	Mujeres	Hombres	IF*	Mujeres	Hombres	IF*	
<b>Año 1997</b>															
<b>Sector</b>															
5,8	15,1	38,41	10,8	27,7	38,99	4,2	19,1	21,99	6,2	29,7	20,88	<b>279,6</b>	<b>787,8</b>	<b>35,50</b>	Agricultura
2,1	15,7	13,38	4,0	21,7	18,43	10,9	23,7	45,99	11,6	48,1	24,12	<b>565,7</b>	<b>2.014,6</b>	<b>28,08</b>	Industria
0,2	11,8	1,69	0,2	15,8	1,27	1,8	39,4	4,57	1,0	34,0	2,94	<b>45,1</b>	<b>1.197,6</b>	<b>3,76</b>	Construcción
29,5	39,2	75,26	34,4	54,0	63,70	102,0	139,2	73,28	128,7	184,9	69,61	<b>3.607,3</b>	<b>4.266,9</b>	<b>84,54</b>	Servicios
<b>37,6</b>	<b>81,9</b>	<b>45,96</b>	<b>49,3</b>	<b>119,1</b>	<b>41,41</b>	<b>119,0</b>	<b>221,4</b>	<b>53,73</b>	<b>147,5</b>	<b>296,6</b>	<b>49,71</b>	<b>4.497,7</b>	<b>8.266,9</b>	<b>54,41</b>	<b>Total</b>
<b>Año 1998</b>															
<b>Sector</b>															
4,4	13,8	31,88	11,9	33,5	35,52	3,7	17,0	21,76	5,6	32,9	17,02	<b>269,3</b>	<b>791,3</b>	<b>34,03</b>	Agricultura
3,3	17,6	18,75	6,3	24,5	25,71	9,4	21,8	43,12	11,4	53,7	21,23	<b>592,3</b>	<b>2.115,7</b>	<b>27,99</b>	Industria
0,2	13,2	1,52	0,2	18,8	1,06	1,3	43,0	3,02	1,3	33,9	3,83	<b>47,5</b>	<b>1.259,6</b>	<b>3,77</b>	Construcción
30,1	32,9	91,49	40,7	54,4	74,82	107,6	154,1	69,82	130,2	185,4	70,23	<b>3.778,4</b>	<b>4.350,9</b>	<b>86,84</b>	Servicios
<b>38,0</b>	<b>77,5</b>	<b>49,04</b>	<b>59,1</b>	<b>131,1</b>	<b>45,09</b>	<b>122,0</b>	<b>235,9</b>	<b>51,70</b>	<b>148,5</b>	<b>305,9</b>	<b>48,56</b>	<b>4.687,4</b>	<b>8.517,4</b>	<b>55,03</b>	<b>Total</b>
<b>Año 1999</b>															
<b>Sector</b>															
6,9	15,9	43,40	7,9	31,7	24,92	2,6	14,2	18,31	9,4	32,8	28,66	<b>263,4</b>	<b>751,5</b>	<b>35,05</b>	Agricultura
2,9	19,7	14,72	6,1	24,5	24,90	12,0	25,6	46,88	11,7	58,6	19,97	<b>634,6</b>	<b>2.149,4</b>	<b>29,52</b>	Industria
0,4	15,2	2,63	0,5	19,8	2,53	1,8	48,9	3,68	1,5	46,6	3,22	<b>60,2</b>	<b>1.403,5</b>	<b>4,29</b>	Construcción
31,6	35,6	88,76	42,1	55,5	75,86	115,9	148,7	77,94	139,2	187,8	74,12	<b>4.068,4</b>	<b>4.486,5</b>	<b>90,68</b>	Servicios
<b>41,7</b>	<b>86,4</b>	<b>48,31</b>	<b>56,6</b>	<b>131,4</b>	<b>43,06</b>	<b>132,2</b>	<b>237,4</b>	<b>55,71</b>	<b>161,7</b>	<b>325,7</b>	<b>49,65</b>	<b>5.026,6</b>	<b>8.790,9</b>	<b>57,18</b>	<b>Total</b>
<b>Año 2000</b>															
<b>Sector</b>															
6,6	16,4	40,24	5,9	28,6	20,63	3,8	20,0	19,00	9,0	34,2	26,32	<b>266,4</b>	<b>722,6</b>	<b>36,87</b>	Agricultura
1,6	18,1	8,84	5,9	26,6	22,18	11,0	25,8	42,64	14,4	57,6	25,00	<b>704,8</b>	<b>2.174,2</b>	<b>32,42</b>	Industria
0,5	19,4	2,58	0,7	19,2	3,65	1,9	58,6	3,24	2,0	47,3	4,23	<b>76,7</b>	<b>1.515,1</b>	<b>5,06</b>	Construcción
35,3	39,2	90,05	41,7	58,2	71,65	124,6	144,4	86,29	151,5	199,5	75,94	<b>4.339,3</b>	<b>4.674,7</b>	<b>92,82</b>	Servicios
<b>44,1</b>	<b>93,1</b>	<b>47,37</b>	<b>54,2</b>	<b>132,6</b>	<b>40,91</b>	<b>141,3</b>	<b>248,8</b>	<b>56,80</b>	<b>176,9</b>	<b>338,5</b>	<b>52,26</b>	<b>5.387,1</b>	<b>9.086,7</b>	<b>59,29</b>	<b>Total</b>
<b>Año 2001</b>															
<b>Sector</b>															
8,8	15,4	57,1	11,6	33,2	34,9	3,8	20,7	18,4	9,5	34,7	27,4	<b>263,4</b>	<b>716,8</b>	<b>36,7</b>	Agricultura
2,3	18,8	12,2	6,8	26,5	25,7	10,1	25,2	40,1	15,5	61,2	25,3	<b>717,3</b>	<b>2.196,2</b>	<b>32,7</b>	Industria
0,7	20,6	3,4	0,4	20,1	2,0	2,3	68,6	3,4	3,0	51,5	5,8	<b>80,2</b>	<b>1.609,2</b>	<b>5,0</b>	Construcción
34,5	40,4	85,4	42,9	56,4	76,1	122,9	152,7	80,5	166,3	209,9	79,2	<b>4.493,9</b>	<b>4.691,3</b>	<b>95,8</b>	Servicios
<b>46,3</b>	<b>95,2</b>	<b>48,6</b>	<b>61,7</b>	<b>136,2</b>	<b>45,3</b>	<b>139,1</b>	<b>267,2</b>	<b>52,1</b>	<b>194,3</b>	<b>357,3</b>	<b>54,4</b>	<b>5.554,81</b>	<b>9.213,57</b>	<b>60,3</b>	<b>Total</b>

## 4. Mercado de trabajo

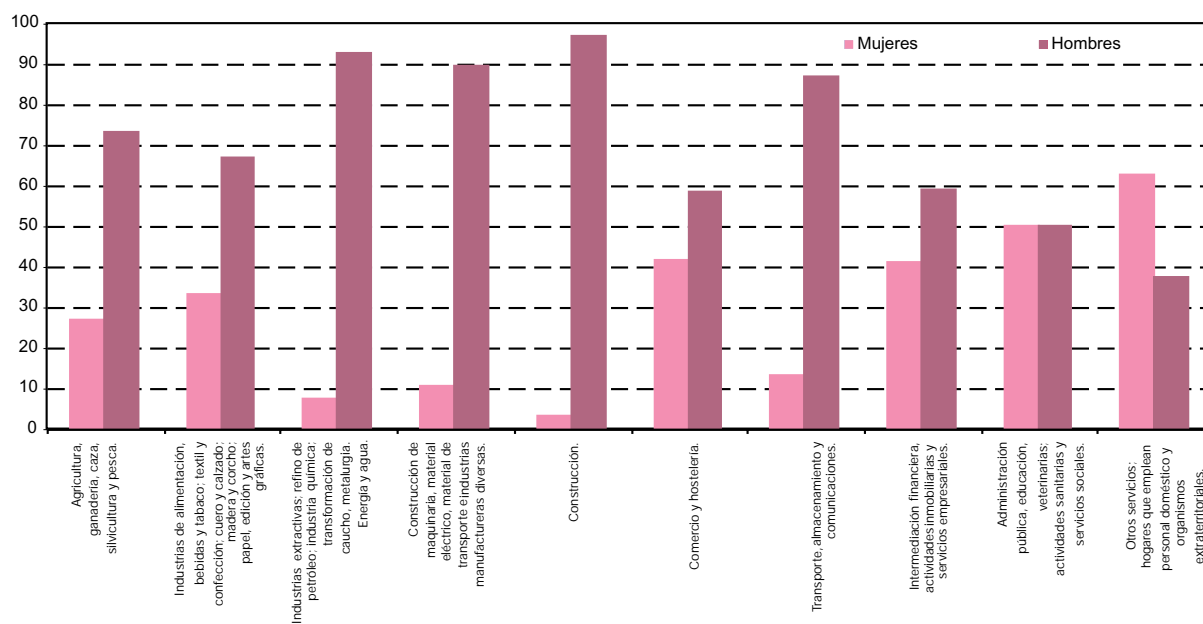
### 4.2.14. Evolución de la población ocupada según sexo y ramas de actividad en Andalucía. Años 1997-2001 (miles de personas) (media anual)

	1997			1998			1999			2000			2001		
	Mujeres	Hombres	IF*	Mujeres	Hombres	IF*	Mujeres	Hombres	IF*	Mujeres	Hombres	IF*	Mujeres	Hombres	IF*
Agricultura, ganadería, caza, silvicultura y pesca.	56,6	183,8	30,79	56,5	195,5	28,90	56,3	186,4	30,20	55,9	185,1	30,20	68,8	190,0	36,21
Industrias de alimentación, bebidas y tabaco; textil y confección; cuero y calzado; madera y corcho; papel, edición y artes gráficas.	34,1	67,0	50,90	34,4	77,5	44,39	35,3	72,3	48,82	37,0	69,6	53,16	34,7	70,4	49,29
Industrias extractivas; refino de petróleo; industria química; transformación de caucho, metalurgia. Energía y agua.	3,7	68,0	5,44	6,3	76,0	8,29	9,0	83,4	10,79	8,6	84,0	10,24	7,5	90,8	8,26
Construcción de maquinaria, material eléctrico, material de transporte e industrias manufactureras diversas.	4,8	53,0	9,06	6,2	55,7	11,13	6,3	67,1	9,39	7,6	67,9	11,19	8,0	66,7	11,99
Construcción.	6,0	178,8	3,36	6,6	195,3	3,38	6,8	239,7	2,84	8,9	256,0	3,48	9,3	278,0	3,35
Comercio y hostelería.	172,7	304,7	56,68	175,0	300,3	58,28	201,9	306,9	65,79	215,2	317,5	67,78	221,6	314,5	70,46
Transporte, almacenamiento y comunicaciones.	7,1	85,8	8,28	9,5	88,1	10,78	9,5	91,0	10,44	12,1	90,4	13,38	15,0	98,3	15,26
Intermediación financiera, actividades inmobiliarias y servicios empresariales.	50,8	82,6	61,50	56,5	91,7	61,61	60,9	96,3	63,24	65,5	104,4	62,74	76,0	109,0	69,72
Administración pública, educación, actividades sanitarias y veterinarias; servicios sociales.	189,9	197,7	96,05	191,1	202,8	94,23	198,2	204,0	97,16	221,2	212,7	104,00	227,1	224,8	101,02
Otros servicios; hogares que emplean personal doméstico y organismos extraterritoriales.	83,6	48,8	171,31	85,9	49,9	172,14	91,6	47,5	192,84	94,5	54,7	172,76	95,7	57,3	167,02
<b>Total</b>	<b>609,3</b>	<b>1.270,4</b>	<b>47,96</b>	<b>628,1</b>	<b>1.332,9</b>	<b>47,12</b>	<b>675,7</b>	<b>1.394,5</b>	<b>48,45</b>	<b>726,5</b>	<b>1.442,4</b>	<b>50,37</b>	<b>763,6</b>	<b>1.499,6</b>	<b>50,92</b>

FUENTE: IEA. Explotación de la Encuesta de Población Activa del INE

\*Índice de Feminización.

### 4.2.15.G. Población ocupada según sexo y rama de actividad en Andalucía. Año 2001 (porcentajes)



FUENTE: IEA. Explotación de la Encuesta de Población Activa del INE



#### 4.2.16. Evolución de la población ocupada según sexo y profesión en Andalucía. Años 1997-2001

(miles de personas) (media anual)

	1997			1998			1999			2000			2001		
	Mujeres	Hombres	IF*	Mujeres	Hombres	IF*	Mujeres	Hombres	IF*	Mujeres	Hombres	IF*	Mujeres	Hombres	IF*
Dirección de las empresas y de la Administración Pública	47,0	119,9	39,22	46,9	117,0	0,40	52,8	115,6	45,69	55,5	117,5	47,22	56,8	114,3	49,69
Técnicos y profesionales científicos e intelectuales	96,7	104,9	92,23	103,7	111,7	0,93	111,9	128,7	86,96	117,3	132,0	88,81	114,4	139,6	81,96
Técnicos y profesionales de apoyo	44,2	95,5	46,23	47,3	104,2	0,45	50,2	106,3	47,23	61,7	119,9	51,48	68,9	123,4	55,80
Empleados de tipo administrativo	76,2	71,8	106,12	75,9	71,6	1,06	81,7	75,1	108,85	96,0	75,1	127,70	100,8	81,1	124,33
Trabajadores de servicios de restauración, personales, protección y vendedores de comercio	126,9	147,6	85,98	129,5	144,9	0,89	151,3	149,3	101,33	171,6	161,3	106,33	176,0	160,9	109,38
Trabajadores cualificados en agricultura y pesca	10,1	75,9	13,33	13,9	81,2	0,17	13,7	80,3	17,03	9,5	81,3	11,74	10,6	77,0	13,75
Artesanos y trabajadores cualificados de industrias manufactureras, construcción y minería, excepto operadores	18,3	273,3	6,70	22,6	296,4	0,08	20,8	317,5	6,55	18,7	322,0	5,80	18,3	356,2	5,15
Operadores de instalaciones y maquinaria; montadores	14,6	139,7	10,44	14,7	143,4	0,10	17,7	152,6	11,61	17,4	160,7	10,84	15,7	159,7	9,80
Trabajadores no cualificados	175,2	222,3	78,80	173,7	243,1	0,71	175,3	251,9	69,60	177,8	253,8	70,07	200,8	268,1	74,90
Fuerzas Armadas	0,0	19,4	0,25	-	19,3	-	0,1	17,3	0,84	1,0	18,7	5,34	1,4	19,3	7,14
<b>Total</b>	<b>609,3</b>	<b>1.270,4</b>	<b>47,96</b>	<b>628,1</b>	<b>1.332,9</b>	<b>0,47</b>	<b>675,7</b>	<b>1.394,5</b>	<b>48,45</b>	<b>726,5</b>	<b>1.442,4</b>	<b>50,37</b>	<b>763,6</b>	<b>1.499,6</b>	<b>50,92</b>

FUENTE: IEA. Explotación de la Encuesta de Población Activa del INE

\*Índice de Feminización.

#### 4.2.17. Evolución de la población asalariada según sexo y sector económico en Andalucía. Años 1997-2001

(miles de personas) (media anual)

	1997	1998	1999	2000	2001
<b>Mujeres</b>					
Agricultura	41,6	38,4	40,2	43,8	54,1
Industria	32,7	37,9	41,1	43,9	42,4
Construcción	4,7	5,7	4,9	7,6	8,3
Servicios	404,3	422,2	458,6	505,5	527,9
<b>Total</b>	<b>483,2</b>	<b>504,3</b>	<b>544,8</b>	<b>600,8</b>	<b>632,7</b>
<b>Hombres</b>					
Agricultura	113,8	121,8	113,4	116,4	124,6
Industria	158,6	179,3	186,0	188,6	193,2
Construcción	145,0	166,0	206,7	218,9	243,2
Servicios	534,2	545,6	559,8	596,9	621,0
<b>Total</b>	<b>951,6</b>	<b>1.012,7</b>	<b>1.065,8</b>	<b>1.120,9</b>	<b>1.182,0</b>
<b>IF*</b>					
Agricultura	36,52	31,56	35,44	37,64	43,42
Industria	20,63	21,15	22,12	23,26	21,95
Construcción	3,23	3,45	2,38	3,48	3,41
Servicios	75,68	77,39	81,92	84,68	85,01
<b>Total</b>	<b>50,78</b>	<b>49,80</b>	<b>51,12</b>	<b>53,60</b>	<b>53,53</b>

FUENTE: IEA. El mercado de trabajo en Andalucía. Datos estructurales 2002

\*Índice de Feminización.

## 4. Mercado de trabajo

### 4.2.18. Población asalariada según sexo y sector económico por provincias. Años 1997-2001

(miles de personas) (media anual)

	Andalucía			Almería			Cádiz			Córdoba			Granada		
	Mujeres	Hombres	IF*	Mujeres	Hombres	IF*	Mujeres	Hombres	IF*	Mujeres	Hombres	IF*	Mujeres	Hombres	IF*
<b>Año 1997</b>															
Agricultura	41,6	113,8	36,52	3,4	10,7	31,78	3,9	12,5	31,20	7,1	16,4	43,29	3,9	11,8	33,05
Industria	32,7	158,6	20,63	1,4	5,8	24,14	4,3	29,6	14,53	4,2	20,1	20,90	1,8	10,9	16,51
Construcción	4,7	145,0	3,23	0,4	12,3	3,25	0,9	20,2	4,46	0,5	11,3	4,42	0,7	18,5	3,78
Servicios	404,3	534,2	75,68	31,6	33,6	94,05	56,4	89,5	63,02	34,6	46,5	74,41	44,2	54,9	80,51
<b>Total</b>	<b>483,2</b>	<b>951,6</b>	<b>50,78</b>	<b>36,8</b>	<b>62,4</b>	<b>58,97</b>	<b>65,5</b>	<b>151,8</b>	<b>43,15</b>	<b>46,4</b>	<b>94,3</b>	<b>49,20</b>	<b>50,6</b>	<b>96,1</b>	<b>52,65</b>
<b>Año 1998</b>															
Agricultura	38,4	121,8	31,53	4,2	11,9	35,29	2,8	12,9	21,71	6,9	18,1	38,12	3,9	11,8	33,05
Industria	37,9	179,3	21,14	1,2	9,5	12,63	3,6	31,9	11,29	5,4	23,1	23,38	3,6	14,2	25,35
Construcción	5,7	166,0	3,43	0,5	12,8	3,91	0,8	26,6	3,01	0,9	14,2	6,34	1,2	19,9	6,03
Servicios	422,2	545,6	77,38	32,6	34,1	95,60	57,1	90,6	63,02	34,5	48,2	71,58	43,8	58,7	74,62
<b>Total</b>	<b>504,3</b>	<b>1.012,7</b>	<b>49,80</b>	<b>38,6</b>	<b>68,4</b>	<b>56,43</b>	<b>64,3</b>	<b>162,0</b>	<b>39,69</b>	<b>47,7</b>	<b>103,6</b>	<b>46,04</b>	<b>52,6</b>	<b>104,6</b>	<b>50,29</b>
<b>Año 1999</b>															
Agricultura	40,2	113,4	35,45	4,7	10,1	46,53	2,5	12,4	20,16	5,9	17,0	34,71	5,2	10,4	50,00
Industria	41,1	186,0	22,10	0,8	7,9	10,13	4,5	33,8	13,31	6,1	24,0	25,42	3,6	13,9	25,90
Construcción	4,9	206,7	2,37	0,0	17,1	0,00	0,8	35,0	2,29	0,7	19,1	3,66	0,5	23,0	2,17
Servicios	458,6	559,8	81,92	40,8	40,0	102,00	65,5	96,5	67,88	39,9	46,1	86,55	46,9	59,7	78,56
<b>Total</b>	<b>544,8</b>	<b>1.065,8</b>	<b>51,12</b>	<b>46,4</b>	<b>75,0</b>	<b>61,87</b>	<b>73,3</b>	<b>177,7</b>	<b>41,25</b>	<b>52,6</b>	<b>106,3</b>	<b>49,48</b>	<b>56,2</b>	<b>107,0</b>	<b>52,52</b>
<b>Año 2000</b>															
Agricultura	43,8	116,4	37,64	5,9	6,6	89,39	5,0	12,9	38,76	6,2	14,6	42,47	6,0	14,5	41,38
Industria	43,9	188,6	23,26	1,8	6,6	27,27	4,4	35,2	12,50	6,9	23,6	29,24	3,4	13,6	25,00
Construcción	7,6	218,9	3,48	0,5	19,4	2,58	1,3	34,4	3,78	0,8	18,5	4,32	0,6	24,1	2,49
Servicios	505,5	596,9	84,68	43,0	39,5	108,86	71,8	105,4	68,12	47,6	54,1	87,99	53,1	65,0	81,69
<b>Total</b>	<b>600,8</b>	<b>1.120,9</b>	<b>53,60</b>	<b>51,1</b>	<b>72,1</b>	<b>70,87</b>	<b>82,4</b>	<b>187,8</b>	<b>43,88</b>	<b>61,5</b>	<b>110,8</b>	<b>55,51</b>	<b>63,0</b>	<b>117,2</b>	<b>53,75</b>
<b>Año 2001</b>															
Agricultura	54,1	124,6	43,45	6,1	9,5	64,21	4,9	13,1	37,40	7,9	14,6	54,11	6,0	13,9	43,17
Industria	42,4	193,2	21,94	1,4	7,8	17,95	3,5	30,8	11,36	5,2	25,8	20,16	3,0	16,0	18,75
Construcción	8,3	243,2	3,43	0,5	19,3	2,59	0,4	41,2	0,97	0,9	20,9	4,31	0,7	22,6	3,10
Servicios	527,9	621,0	85,02	42,4	39,8	106,53	81,1	106,8	75,94	46,7	55,3	84,45	54,9	66,2	82,93
<b>Total</b>	<b>632,8</b>	<b>1.181,9</b>	<b>53,54</b>	<b>50,4</b>	<b>76,4</b>	<b>65,97</b>	<b>89,9</b>	<b>191,9</b>	<b>46,85</b>	<b>60,7</b>	<b>116,6</b>	<b>52,06</b>	<b>64,6</b>	<b>118,7</b>	<b>54,42</b>

FUENTES: IEA. El mercado de trabajo en Andalucía. Datos estructurales 2002

\*Índice de Feminización.

Huelva			Jaén			Málaga			Sevilla			España			
Mujeres	Hombres	IF*	Mujeres	Hombres	IF*	Mujeres	Hombres	IF*	Mujeres	Hombres	IF*	Mujeres	Hombres	IF*	
5,3	11,1	47,75	9,2	19,4	47,42	3,2	10,7	29,91	5,5	21,3	25,82	<b>79,2</b>	<b>317,9</b>	<b>24,91</b>	<b>Año 1997</b>
1,7	14,1	12,06	3,3	17,7	18,64	6,4	19,4	32,99	9,6	41,0	23,41	<b>488,1</b>	<b>1.759,1</b>	<b>27,75</b>	Agricultura
0,2	10,5	1,90	0,2	11,5	1,74	0,8	32,5	2,46	1,0	28,2	3,55	<b>36,9</b>	<b>900,1</b>	<b>4,10</b>	Industria
24,1	29,3	82,25	23,4	38,2	61,26	82,9	102,7	80,72	107,1	139,4	76,83	<b>2.950,0</b>	<b>3.177,8</b>	<b>92,83</b>	Construcción
															Servicios
<b>31,3</b>	<b>65,0</b>	<b>48,15</b>	<b>36,1</b>	<b>86,8</b>	<b>41,59</b>	<b>93,3</b>	<b>165,2</b>	<b>56,48</b>	<b>123,2</b>	<b>229,9</b>	<b>53,59</b>	<b>3.554,2</b>	<b>6.154,8</b>	<b>57,75</b>	<b>Total</b>
4,1	9,9	41,41	9,2	21,7	42,40	2,6	11,5	22,61	4,8	23,8	20,17	<b>79,0</b>	<b>325,0</b>	<b>24,31</b>	<b>Año 1998</b>
2,5	15,8	15,82	5,6	19,5	28,72	6,8	18,3	37,16	9,1	47,0	19,36	<b>517,8</b>	<b>1.856,0</b>	<b>27,90</b>	Agricultura
0,2	11,9	1,68	0,2	14,7	1,36	0,8	36,1	2,22	1,1	29,9	3,68	<b>38,3</b>	<b>977,0</b>	<b>3,92</b>	Industria
26,6	25,6	103,91	27,6	37,3	73,99	88,8	111,7	79,50	111,2	139,3	79,83	<b>3.103,2</b>	<b>3.260,2</b>	<b>95,18</b>	Construcción
															Servicios
<b>33,5</b>	<b>63,3</b>	<b>52,92</b>	<b>42,6</b>	<b>93,2</b>	<b>45,71</b>	<b>98,9</b>	<b>177,6</b>	<b>55,69</b>	<b>126,1</b>	<b>240,0</b>	<b>52,54</b>	<b>3.738,4</b>	<b>6.418,2</b>	<b>58,25</b>	<b>Total</b>
5,7	12,1	47,11	6,5	19,3	33,68	2,1	9,2	22,83	7,5	22,9	32,75	<b>89,1</b>	<b>310,6</b>	<b>28,69</b>	<b>Año 1999</b>
2,5	17,2	14,53	4,9	19,4	25,26	9,0	20,5	43,90	9,8	49,3	19,88	<b>561,1</b>	<b>1.894,7</b>	<b>29,61</b>	Agricultura
0,4	14,2	2,82	0,4	15,6	2,56	1,2	42,8	2,80	1,0	40,0	2,50	<b>49,9</b>	<b>1.106,0</b>	<b>4,51</b>	Industria
25,9	27,9	92,83	31,1	38,8	80,15	90,8	109,7	82,77	117,7	141,2	83,36	<b>3.411,4</b>	<b>3.413,9</b>	<b>99,93</b>	Construcción
															Servicios
<b>34,4</b>	<b>71,3</b>	<b>48,25</b>	<b>42,8</b>	<b>93,1</b>	<b>45,97</b>	<b>103,1</b>	<b>182,1</b>	<b>56,62</b>	<b>136,1</b>	<b>253,3</b>	<b>53,73</b>	<b>4.111,4</b>	<b>6.725,2</b>	<b>61,13</b>	<b>Total</b>
5,5	11,9	46,22	4,9	17,3	28,32	3,3	13,4	24,63	7,2	25,3	28,46	<b>87,7</b>	<b>306,8</b>	<b>28,59</b>	<b>Año 2000</b>
1,6	15,9	10,06	4,3	22,1	19,46	9,2	22,3	41,26	12,3	49,2	25,00	<b>629,5</b>	<b>1.921,5</b>	<b>32,76</b>	Agricultura
0,5	17,7	2,82	0,5	14,9	3,36	1,7	51,1	3,33	1,7	38,9	4,37	<b>65,3</b>	<b>1.196,6</b>	<b>5,46</b>	Industria
29,4	31,9	92,16	32,0	42,2	75,83	99,3	106,6	93,15	129,4	152,2	85,02	<b>3.683,1</b>	<b>3.618,3</b>	<b>101,79</b>	Construcción
															Servicios
<b>37,0</b>	<b>77,5</b>	<b>47,74</b>	<b>41,7</b>	<b>96,5</b>	<b>43,21</b>	<b>113,5</b>	<b>193,5</b>	<b>58,66</b>	<b>150,6</b>	<b>265,6</b>	<b>56,70</b>	<b>4.465,7</b>	<b>7.043,2</b>	<b>63,40</b>	<b>Total</b>
8,2	11,6	70,69	9,3	20,4	45,59	3,1	15,1	20,53	8,6	26,3	32,70	<b>95,5</b>	<b>312,7</b>	<b>30,55</b>	<b>Año 2001</b>
2,1	16,7	12,57	5,3	21,9	24,20	8,8	22,0	40,00	13,1	52,2	25,10	<b>642,1</b>	<b>1.933,9</b>	<b>33,20</b>	Agricultura
0,7	18,0	3,89	0,4	15,9	2,52	2,1	61,0	3,44	2,7	44,3	6,09	<b>66,8</b>	<b>1.277,7</b>	<b>5,22</b>	Industria
28,3	30,4	93,09	32,8	39,6	82,83	99,4	116,8	85,10	142,2	166,0	85,66	<b>3.821,4</b>	<b>3.630,4</b>	<b>105,26</b>	Construcción
															Servicios
<b>39,3</b>	<b>76,7</b>	<b>51,24</b>	<b>47,8</b>	<b>97,8</b>	<b>48,88</b>	<b>113,4</b>	<b>214,9</b>	<b>52,77</b>	<b>166,6</b>	<b>288,8</b>	<b>57,69</b>	<b>4.625,8</b>	<b>7.154,7</b>	<b>64,65</b>	<b>Total</b>

## 4. Mercado de trabajo

### 4.2.19. Evolución de la población ocupada asalariada según sexo y tamaño de la empresa del sector privado en Andalucía. Años 1997-2001 (miles de personas) (media anual)

	1997		1998		1999		2000		2001	
	Mujeres	Hombres	Mujeres	Hombres	Mujeres	Hombres	Mujeres	Hombres	Mujeres	Hombres
De 1 a 4 personas	106,6	118,9	109,3	107,3	117,5	104,2	124,2	108,7	128,3	101,1
De 5 a 10 personas	25,2	65,4	22,7	60,9	21,4	61,8	21,7	62,2	22,3	59,7
De 11 a 19 personas	34,8	90,9	30,5	87,6	26,1	83,0	32,5	82,2	36,0	88,8
De 20 a 49 personas	30,8	69,8	30,4	71,0	29,2	70,5	34,4	73,1	38,1	76,0
De 50 personas ó más	54,9	131,8	53,9	137,4	59,1	137,4	61,7	149,8	67,9	165,4
Menos de 11 personas sin precisar	32,6	103,9	39,6	138,9	48,6	150,4	55,8	161,7	85,8	271,3
Más de 10 personas sin precisar	37,3	137,2	53,6	170,0	70,1	222,9	81,7	241,1	62,2	173,8
No clasificables*	0,3	1,1	0,3	1,3	-	-	-	-	-	-
<b>Total</b>	<b>322,4</b>	<b>719,1</b>	<b>340,4</b>	<b>774,4</b>	<b>372,0</b>	<b>830,2</b>	<b>412,0</b>	<b>878,8</b>	<b>440,6</b>	<b>936,1</b>

FUENTE: IEA. Explotación de la Encuesta de Población Activa del INE

\*Los no clasificables por tamaño de empresa (hasta 1999) son los asalariados que han trabajado en el extranjero y no se les ha preguntado por esta variable.

### 4.2.20. Evolución de la población ocupada asalariada según sexo y antigüedad en Andalucía. Años 1997-2001 (miles de personas) (media anual)

	1997			1998			1999			2000			2001		
	Mujeres	Hombres	IF <sup>a</sup>	Mujeres	Hombres	IF <sup>a</sup>	Mujeres	Hombres	IF <sup>a</sup>	Mujeres	Hombres	IF <sup>a</sup>	Mujeres	Hombres	IF <sup>a</sup>
Menos de 2 meses	122,7	210,8	58,19	120,9	232,0	52,10	94,8	163,3	58,04	93,5	158,4	59,01	101,0	150,7	67,03
De 3 a 5 meses	56,3	100,3	56,09	59,8	116,1	51,55	49,4	98,1	50,39	55,4	94,2	58,82	55,4	96,7	57,27
De 6 meses a menos de 1 año	42,7	79,6	53,65	46,5	86,7	53,61	55,4	113,3	48,88	65,3	107,4	60,78	62,4	118,0	52,84
De 1 año a menos de 2	32,2	55,2	58,32	32,0	59,6	53,69	57,9	111,2	52,06	60,9	123,1	49,47	70,8	130,6	54,22
De 2 años a menos de 3	18,4	30,2	61,05	21,3	34,8	61,18	28,4	52,2	54,37	39,5	68,1	58,03	42,4	78,2	54,27
De 3 años a menos de 6	43,2	70,8	61,04	44,1	69,3	63,61	59,8	92,9	64,43	65,0	118,5	54,86	73,9	134,3	55,03
De 6 y más años	167,5	403,4	41,52	179,2	412,7	43,42	199,1	434,8	45,78	221,2	451,2	49,02	226,9	473,4	47,93
No clasificables <sup>b</sup>	0,3	1,3	20,71	0,5	1,5	34,29	-	-	np	-	-	np	-	-	-
<b>Total</b>	<b>483,2</b>	<b>951,6</b>	<b>50,78</b>	<b>504,3</b>	<b>1.012,7</b>	<b>49,80</b>	<b>544,8</b>	<b>1.065,8</b>	<b>51,12</b>	<b>600,8</b>	<b>1.120,9</b>	<b>53,60</b>	<b>632,8</b>	<b>1.181,9</b>	<b>53,54</b>

FUENTE: IEA. Explotación de la Encuesta de Población Activa del INE

<sup>a</sup>Índice de Feminización.

<sup>b</sup>Los no clasificables por antigüedad en la empresa (hasta 1999) son los asalariados que han trabajado en el extranjero y no se les ha preguntado por esta variable.

#### 4.2.21. Evolución de los trabajadores afiliados a la Seguridad Social en alta laboral según sexo y edad en Andalucía. Años 1998-2001 (mes de diciembre)

	De 16 a 19 años	De 20 a 24 años	De 25 a 29 años	De 30 a 34 años	De 35 a 39 años	De 40 a 44 años	De 45 a 49 años	De 50 a 54 años	De 55 a 59 años	De 60 a 64 años	De 65 y más años	No consta	Total
<b>Año 1998</b>													
Mujeres	20.564	89.510	130.116	130.116	113.270	93.854	72.887	64.290	47.522	35.148	8.481	1.241	806.999
Hombres	33.962	130.826	191.572	217.103	201.230	169.349	140.440	124.553	85.757	51.906	7.803	2.032	1.356.533
No consta	-	5	47	200	397	478	583	837	756	579	175	740	4.797
IF*	60,55	68,42	67,92	59,93	56,29	55,42	51,90	51,62	55,41	67,71	108,69	61,07	59,49
<b>Año 1999</b>													
Mujeres	22.560	95.961	140.142	137.297	123.717	104.111	78.124	68.317	51.733	34.929	8.815	816	866.522
Hombres	38.912	140.756	202.008	224.715	214.404	182.882	145.441	128.345	92.611	51.462	7.511	1.185	1.430.232
No consta	-	8	38	135	304	389	441	614	661	434	141	364	3.529
IF*	57,98	68,18	69,37	61,10	57,70	56,93	53,72	53,23	55,86	67,87	117,36	68,86	60,59
<b>Año 2000</b>													
Mujeres	22.772	101.772	150.253	144.734	132.799	113.719	86.664	70.696	54.419	37.073	8.759	703	924.363
Hombres	41.094	144.192	206.964	227.720	219.694	192.667	152.837	127.318	95.619	55.254	7.309	890	1.471.558
No consta	-	4	14	83	188	295	337	441	542	378	110	255	2.647
IF*	55,41	70,58	72,60	63,56	60,45	59,02	56,70	55,53	56,91	67,10	119,84	78,99	62,82
<b>Año 2001</b>													
Mujeres	22.889	106.824	160.104	153.744	142.421	123.557	94.516	75.455	58.144	36.881	8.628	590	983.754
Hombres	42.576	145.954	211.837	231.390	227.102	200.395	158.014	129.412	99.531	54.937	7.061	669	1.508.878
No consta	1	1	9	45	114	209	221	293	430	308	102	109	1.842
IF*	53,76	73,19	75,58	66,44	62,71	61,66	59,81	58,31	58,42	67,13	122,19	88,19	65,20

FUENTE: Ministerio de Trabajo y Asuntos Sociales

\*Índice de Feminización.

#### 4.2.22. Trabajadores afiliados a la Seguridad Social en alta laboral según sexo y edad por provincias. Año 2001 (mes de diciembre)

	De 16 a 19 años	De 20 a 24 años	De 25 a 29 años	De 30 a 34 años	De 35 a 39 años	De 40 a 44 años	De 45 a 49 años	De 50 a 54 años	De 55 a 59 años	De 60 a 64 años	De 65 y más años	No consta	Total
<b>Almería</b>													
Mujeres	2.976	9.881	13.388	12.380	11.279	10.200	7.674	6.387	4.329	2.826	518	29	81.867
Hombres	4.583	15.573	21.835	22.288	20.358	17.371	13.265	10.579	7.641	4.318	497	29	138.337
No consta	-	-	-	1	3	4	14	11	9	5	-	4	51
IF*	64,94	63,45	61,31	55,55	55,40	58,72	57,85	60,37	56,65	65,45	104,23	100,00	59,18
<b>Cádiz</b>													
Mujeres	2.447	13.311	19.979	18.424	16.408	14.157	10.104	6.985	4.959	3.272	715	66	110.827
Hombres	4.887	18.167	27.637	31.900	31.513	28.495	23.138	19.047	13.952	7.404	1.057	85	207.282
No consta	-	-	-	3	3	11	9	18	21	8	3	4	80
IF*	50,07	73,27	72,29	57,76	52,07	49,68	43,67	36,67	35,54	44,19	67,64	77,65	53,47
<b>Córdoba</b>													
Mujeres	2.065	9.928	14.836	15.654	15.641	14.168	11.072	8.914	7.914	6.249	1.170	64	107.675
Hombres	4.116	13.133	18.677	21.619	22.702	20.833	16.294	12.911	10.617	6.804	671	41	148.418
No consta	-	-	1	7	15	27	20	39	65	82	12	10	278
IF*	50,17	75,60	79,43	72,41	68,90	68,01	67,95	69,04	74,54	91,84	174,37	156,10	72,55
<b>Granada</b>													
Mujeres	2.191	10.679	16.094	16.972	16.859	15.762	12.558	11.030	9.208	6.403	1.485	84	119.325
Hombres	4.074	14.242	20.471	23.156	23.988	21.620	16.605	13.338	10.730	6.430	757	77	155.488
No consta	-	1	1	10	20	18	21	21	30	27	9	2	160
IF*	53,78	74,98	78,62	73,29	70,28	72,90	75,63	82,70	85,82	99,58	196,17	109,09	76,74
<b>Huelva</b>													
Mujeres	1.797	7.306	10.979	10.502	9.365	7.695	5.593	4.543	3.479	2.116	677	45	64.097
Hombres	2.839	9.473	13.543	14.778	13.875	12.624	9.951	8.632	6.263	3.173	439	48	95.638
No consta	-	-	-	-	10	-	5	15	19	8	2	5	64
IF*	63,30	77,12	81,07	71,07	67,50	60,96	56,21	52,63	55,55	66,69	154,21	93,75	67,02
<b>Jaén</b>													
Mujeres	1.985	7.957	11.571	12.202	12.665	11.213	8.152	6.594	5.393	3.602	964	53	82.351
Hombres	3.713	11.292	16.167	18.624	19.637	18.279	13.767	10.336	8.178	5.254	481	49	125.777
No consta	-	-	-	6	10	18	25	20	38	31	11	11	170
IF*	53,46	70,47	71,57	65,52	64,50	61,34	59,21	63,80	65,95	68,56	200,42	108,16	65,47
<b>Málaga</b>													
Mujeres	4.301	20.487	30.505	27.352	24.709	21.053	16.665	13.211	9.765	5.551	1.349	47	174.995
Hombres	8.416	28.326	40.411	42.271	41.076	35.541	28.261	23.903	18.437	9.612	1.326	61	277.641
No consta	-	-	4	5	9	23	23	31	53	22	14	5	189
IF*	51,11	72,33	75,49	64,71	60,15	59,24	58,97	55,27	52,96	57,75	101,73	77,05	63,03
<b>Sevilla</b>													
Mujeres	5.127	27.275	42.752	40.258	35.495	29.309	22.698	17.791	13.097	6.862	1.750	202	242.617
Hombres	9.948	35.748	53.096	56.754	53.953	45.632	36.733	30.666	23.713	11.942	1.833	279	360.297
No consta	1	-	3	13	44	108	104	138	195	125	51	68	850
IF*	51,54	76,30	80,52	70,93	65,79	64,23	61,79	58,02	55,23	57,46	95,47	72,40	67,34

FUENTE: Ministerio de Trabajo y Asuntos Sociales

\*Índice de Feminización.

## 4. Mercado de trabajo

### 4.2.23. Trabajadores afiliados a la Seguridad Social en alta laboral según sexo y rama de actividad por provincias. Año 2001 (mes de diciembre)

	Almería				Cádiz				Córdoba			
	Mujeres	Hombres	No consta	IF*	Mujeres	Hombres	No consta	IF*	Mujeres	Hombres	No consta	IF*
Agricultura, ganadería, caza y actividades de los servicios relacionados con las mismas	24.098	41.579	9	57,96	22.136	24.517	7	90,29	47.596	33.520	118	141,99
Silvicultura, explotación forestal y actividades de los servicios relacionados con las mismas	7	20	-	35,00	9	55	-	16,36	4	10	-	40,00
Pesca, acuicultura y actividades de los servicios relacionados con las mismas	63	1.431	-	4,40	93	3.527	-	2,64	4	3	-	133,33
Extracción y aglomeración de antracita,hulla,lignito y turba	-	-	-	-	-	1	-	-	21	389	-	5,40
Extracción de crudos de petróleo y gas natural:actividades de los servicios relacionados con las explotaciones petrolíferas y de gas, excepto actividades de prospección	-	1	-	-	-	-	-	-	3	8	-	37,50
Extracción de minerales de uranio y torio	-	-	-	-	-	-	-	-	-	-	-	-
Extracción de minerales metálicos	-	6	-	-	-	-	-	-	-	5	-	-
Extracción de minerales no metálicos ni energéticos	36	484	-	7,44	42	534	-	7,87	30	261	-	11,49
Industria de productos alimenticios y bebidas	875	1.338	-	65,40	1.230	4.549	3	27,04	1.804	5.087	5	35,46
Industria del tabaco	-	-	-	np	380	227	-	167,40	1	2	-	50,00
Industria textil	49	46	-	106,52	58	130	-	44,62	181	186	-	97,31
Industria de la confección y de la peletería	214	68	1	314,71	245	126	-	194,44	1.573	446	1	352,69
Preparación,curtido y acabado del cuero:fabricación de artículos de marroquinería y viaje:artículos de guarnicionería,talabartería y zapatería	5	5	-	100,00	939	1.630	-	57,61	29	28	-	103,57
Industria de la madera y del crcho, excepto muebles:cestería y espartería	62	787	-	7,88	188	1.907	-	9,86	212	1.317	-	16,10
Industria del papel	29	319	-	9,09	45	325	-	13,85	61	422	-	14,45
Edición, artes gráficas y reproducción de soportes grabados	98	340	1	28,82	389	1.031	-	37,73	268	800	-	33,50
Coquerías, refino de petróleo y tratamientos de combustibles nucleares	-	-	-	-	68	893	1	7,61	-	5	-	-
Industria química	134	546	-	24,54	208	893	-	23,29	167	435	1	38,39
Fabricación de productos de caucho y materias plásticas	59	763	-	7,73	30	143	-	20,98	86	449	-	19,15
Fabricación de otros productos minerales no metálicos	378	3.906	-	9,68	106	1.338	-	7,92	276	1.980	2	13,94
Metalurgia	4	36	-	11,11	75	1.938	-	3,87	33	462	-	7,14
Fabricación de productos metálicos,excepto maquinaria y equipo	99	1.533	-	6,46	181	2.759	1	6,56	270	3.187	1	8,47
Industria de la construcción de maquinaria y equipo mecánico	28	360	-	7,78	41	430	-	9,53	125	1.613	1	7,75
Fabricación de máquinas de oficina y equipos informáticos	4	10	-	40,00	3	6	-	50,00	3	13	-	23,08
Fabricación de maquinaria y material eléctrico	15	186	-	8,06	72	703	-	10,24	83	1.251	2	6,63
Fabricación material electrónicos:fabricación de equipo y aparatos de radio, televisión y comunicaciones	5	7	-	71,43	76	390	1	19,49	42	101	-	41,58
Fabricación de equipo e instrumentos medico-quirúrgicos, de precisión, óptica y relojería	47	87	-	54,02	30	130	-	23,08	43	89	-	48,31
Fabricación de vehículos de motor, remolques y semirremolques	6	106	-	5,66	48	2.062	1	2,33	12	237	-	5,06
Fabricación de otro material de transporte	80	338	-	23,67	312	5.794	-	5,38	-	5	-	-
Fabricación de muebles: otras industrias manufactureras	40	478	-	8,37	95	757	-	12,55	2.377	6.793	4	34,99
Reciclaje	2	20	-	10,00	32	211	-	15,17	4	24	-	16,67
Producción y distribución de energía eléctrica, gas, vapor y agua caliente	48	342	1	14,04	90	748	-	12,03	45	530	-	8,49
Captación, depuración y distribución de agua	88	670	-	13,13	161	724	-	22,24	65	464	-	14,01
Construcción	1.115	21.805	3	5,11	1.916	34.460	6	5,56	1.210	17.709	12	6,83
Venta, mantenimiento y reparación de vehículos de motor, motocicletas y ciclomotores: venta al por menos de combustible para vehículos de motor	483	4.146	2	11,65	747	5.519	-	13,54	535	4.695	4	11,40
Comercio al por mayor e intermediarios del comercio, exceptos de vehículos de motor y motocicletas	11.759	9.488	2	123,94	2.455	8.667	5	28,33	2.788	9.033	16	30,86
Comercio al por menor, excepto el comercio de vehículos de motor, motocicletas y ciclomotores: reparación de efectos personales y enseres domésticos	10.850	8.848	12	122,63	19.551	20.071	9	97,41	11.447	11.918	22	96,05
Hostelería	4.414	6.241	2	70,73	6.130	12.454	5	49,22	3.148	6.019	11	52,30
Transporte terrestre: transporte por tuberías	571	7.938	5	7,19	509	8.474	5	6,01	401	6.755	9	5,94
Transporte marítimo, de cabotaje y por vías de navegación interiores	2	3	-	66,67	85	397	-	21,41	-	-	-	-
Transporte aéreo y espacial	23	43	-	53,49	23	32	-	71,88	1	3	-	33,33
Actividades anexas a los transportes: actividades de agencias de viajes	402	738	1	54,47	857	3.672	-	23,34	209	416	1	50,24
Correos y telecomunicaciones	288	528	-	54,55	432	1.068	1	40,45	251	627	1	40,03
Intermediación financiera, exceptos seguros y planes de pensiones	764	1.936	2	39,46	936	2.342	2	39,97	866	2.151	2	40,26
Seguros y planes de pensiones, exceptos seguridad social obligatoria	166	259	1	64,09	472	840	-	56,19	216	377	1	57,29
Actividades auxiliares a la intermediación financiera	280	296	-	94,59	368	488	-	75,41	403	543	1	74,22
Actividades Inmobiliarias	667	860	-	77,56	1.372	1.924	2	71,31	483	556	-	86,87
Alquiler de maquinaria y equipo sin operario, de efectos personales y enseres domésticos	94	407	1	23,10	264	1.102	-	23,96	113	479	2	23,59
Actividades Informáticas	241	469	-	51,39	149	478	-	31,17	130	318	-	40,88
Investigación y desarrollo	56	133	-	42,11	88	199	-	44,22	30	51	-	58,82
Otras actividades empresariales	5.250	4.442	1	118,19	9.251	9.306	3	99,41	5.417	5.975	9	90,66
Administración pública, defensa y seguridad social obligatoria	4.373	5.380	-	81,28	13.486	16.899	12	79,80	7.331	8.702	14	84,25
Educación	3.895	2.307	-	168,83	4.556	3.537	2	128,81	3.518	3.223	2	109,15
Actividades sanitarias y veterinarias, servicios sociales	6.286	3.055	1	205,76	12.386	7.858	2	157,62	9.137	4.742	16	192,68
Actividades de saneamiento público	106	908	-	11,67	614	1.837	1	33,42	321	695	1	46,19
Actividades asociativas	539	384	3	140,36	1.797	2.195	9	81,87	952	930	11	102,37
Actividades recreativas, culturales y deportivas	490	988	-	49,60	1.361	2.650	-	51,36	708	1.385	2	51,12
Actividades diversas de servicios personales	1.372	568	3	241,55	2.091	1.272	1	164,39	1.416	636	3	222,64
Hogares que emplean personal doméstico	750	106	-	707,55	1.477	666	1	221,77	1.190	201	1	592,04
Organismos extraterritoriales	-	-	-	-	11	2	-	550,00	-	-	-	-
No consta	58	249	-	23,29	61	395	-	15,44	36	157	2	22,93
<b>Total</b>	<b>81.867</b>	<b>138.337</b>	<b>51</b>	<b>59,18</b>	<b>110.827</b>	<b>207.282</b>	<b>80</b>	<b>53,47</b>	<b>107.675</b>	<b>148.418</b>	<b>278</b>	<b>72,55</b>

CONTINUA →

#### 4.2.23. Trabajadores afiliados a la Seguridad Social en alta laboral según sexo y rama de actividad por provincias. Año 2001 (mes de diciembre)

CONTINUACIÓN

	Granada				Huelva				Jaén			
	Mujeres	Hombres	No consta	IF*	Mujeres	Hombres	No consta	IF*	Mujeres	Hombres	No consta	IF*
Agricultura, ganadería, caza y actividades de los servicios relacionales con las mismas	46.728	31.092	50	150,29	27.736	21.026	9	131,91	36.317	34.259	53	106,01
Silvicultura, explotación forestal y actividades de los servicios relacionados con las mismas	8	72	-	11,11	217	416	-	52,16	6	56	-	10,71
Pesca, acuicultura y actividades de los servicios relacionados con las mismas	10	303	-	3,30	79	2.827	-	2,79	-	2	-	-
Extracción y aglomeración de antracita,hulla,lignito y turba	1	3	-	33,33	-	-	-	-	-	-	-	-
Extracción de crudos de petróleo y gas natural:actividades de los servicios relacionados con las explotaciones petrolíferas y de gas, excepto actividades de prospección	2	44	-	4,55	2	5	-	40,00	1	1	-	100,00
Extracción de minerales de uranio y torio	-	-	-	-	-	-	-	-	-	-	-	-
Extracción de minerales metálicos	2	52	-	3,85	101	1.507	1	6,70	-	4	-	-
Extracción de minerales no metálicos ni energéticos	23	476	-	4,83	9	270	-	3,33	17	267	-	6,37
Industria de productos alimenticios y bebidas	1.053	3.865	1	27,24	923	1.833	-	50,35	1.090	4.755	4	22,92
Industria del tabaco	10	110	-	9,09	-	-	-	-	-	-	-	-
Industria textil	239	183	-	130,60	25	61	-	40,98	583	693	1	84,13
Industria de la confección y de la peletería	797	328	1	242,99	134	30	-	446,67	1.824	522	1	349,43
Preparación,curtido y acabado del cuero:fabricación de artículos de marroquinería y viaje:artículos de guarnicionería,talabartería y zapatería	68	102	-	66,67	103	180	-	57,22	61	58	-	105,17
Industria de la madera y del crcho, excepto muebles:cestería y espartería	145	1.127	-	12,87	33	640	-	5,16	83	844	-	9,83
Industria del papel	57	419	-	13,60	38	377	-	10,08	23	169	-	13,61
Edición, artes gráficas y reproducción de soportes grabados	285	763	-	37,35	112	256	-	43,75	127	413	-	30,75
Coquerías, refino de petróleo y tratamientos de combustibles nucleares	1	11	-	9,09	37	706	-	5,24	-	4	-	-
Industria química	270	1.002	1	26,95	188	2.027	-	9,27	127	419	1	30,31
Fabricación de productos de caucho y materias plásticas	139	553	1	25,14	69	434	-	15,90	191	678	-	28,17
Fabricación de otros productos minerales no metálicos	182	2.046	-	8,90	75	809	-	9,27	191	2.439	5	7,83
Metalurgia	9	81	-	11,11	4	101	-	3,96	16	121	1	13,22
Fabricación de productos metálicos,excepto maquinaria y equipo	172	2.525	-	6,81	48	1.013	-	4,74	268	2.966	3	9,04
Industria de la construcción de maquinaria y equipo mecánico	58	717	1	8,09	37	544	-	6,80	61	832	1	7,33
Fabricación de máquinas de oficina y equipos informáticos	5	23	-	21,74	-	9	-	-	1	10	-	10,00
Fabricación de maquinaria y material eléctrico	35	505	1	6,93	12	142	-	8,45	297	700	-	42,43
Fabricación material electrónicos:fabricación de equipo y aparatos de radio, televisión y comunicaciones	1	5	-	20,00	-	8	-	-	31	39	-	79,49
Fabricación de equipo e instrumentos medico-quirúrgicos, de precisión, óptica y relojería	63	131	-	48,09	10	54	-	18,52	47	126	-	37,30
Fabricación de vehículos de motor, remolques y semirremolques	8	208	-	3,85	3	17	-	17,65	332	2.692	3	12,33
Fabricación de otro material de transporte	1	9	-	11,11	16	255	-	6,27	1	5	-	20,00
Fabricación de muebles; otras industrias manufactureras	105	1.135	3	9,25	38	340	-	11,18	619	3.882	-	15,95
Reciclaje	2	20	-	10,00	11	36	-	30,56	20	26	-	76,92
Producción y distribución de energía eléctrica, gas, vapor y agua caliente	59	369	-	15,99	45	274	-	16,42	25	321	-	7,79
Captación, depuración y distribución de agua	85	477	-	17,82	64	421	1	15,20	84	422	-	19,91
Construcción	1.806	24.581	10	7,35	999	15.680	7	6,37	809	15.120	17	5,35
Venta, mantenimiento y reparación de vehículos de motor, motocicletas y ciclomotores; venta al por menos de combustible para vehículos de motor	628	5.152	1	12,19	312	2.713	2	11,50	398	3.883	3	10,25
Comercio al por mayor e intermediarios del comercio, exceptos de vehículos de motor y motocicletas	3.796	8.688	9	43,69	1.201	3.728	3	32,22	1.279	5.120	7	24,98
Comercio al por menor, excepto el comercio de vehículos de motor, motocicletas y ciclomotores; reparación de efectos personales y enseres domésticos	13.976	13.909	19	100,48	7.953	7.187	8	110,66	9.492	9.938	21	95,51
Hostelería	5.327	8.834	12	60,30	2.370	3.911	3	60,60	2.480	4.768	4	52,01
Transporte terrestre: transporte por tuberías	443	6.979	7	6,35	291	4.087	1	7,12	304	5.049	2	6,02
Transporte marítimo, de cabotaje y por vías de navegación interiores	-	7	-	-	5	137	-	3,65	-	-	-	-
Transporte aéreo y espacial	15	22	-	68,18	-	-	-	-	-	-	-	-
Actividades anexas a los transportes; actividades de agencias de viajes	408	748	-	54,55	136	691	-	19,68	158	328	-	48,17
Correos y telecomunicaciones	370	891	-	41,53	205	390	-	52,56	266	551	-	48,28
Intermediación financiera, exceptos seguros y planes de pensiones	1.213	2.484	1	48,83	523	1.283	2	40,76	633	1.691	1	37,43
Seguros y planes de pensiones, exceptos seguridad social obligatoria	293	431	1	67,98	121	214	-	56,54	174	369	1	47,15
Actividades auxiliares a la intermediación financiera	388	506	-	76,68	160	194	-	82,47	222	240	-	92,50
Actividades Inmobiliarias	755	1.234	1	61,18	455	566	-	80,39	170	254	2	66,93
Alquiler de maquinaria y equipo sin operario, de efectos personales y enseres domésticos	177	673	-	26,30	50	259	-	19,31	93	439	1	21,18
Actividades Informáticas	155	418	-	37,08	30	128	-	23,44	16	99	-	16,16
Investigación y desarrollo	213	277	1	76,90	30	58	-	51,72	39	33	-	118,18
Otras actividades empresariales	7.011	5.763	6	121,66	4.803	4.161	4	115,43	3.859	3.257	1	118,48
Administración pública, defensa y seguridad social obligatoria	8.321	9.087	6	91,57	5.414	7.115	16	76,09	7.385	8.416	10	87,75
Educación	5.678	4.709	6	120,58	1.607	1.213	1	132,48	2.244	1.859	3	120,71
Actividades sanitarias y veterinarias, servicios sociales	11.316	5.915	2	191,31	5.086	3.037	1	167,47	7.069	3.828	8	184,67
Actividades de saneamiento público	209	1.111	1	18,81	43	198	-	21,72	22	442	-	4,98
Actividades asociativas	1.295	722	8	179,36	537	548	4	97,99	701	552	12	126,99
Actividades recreativas, culturales y deportivas	1.003	1.985	2	50,53	429	1.046	1	41,01	428	945	-	45,29
Actividades diversas de servicios personales	1.980	764	3	259,16	731	346	-	211,27	990	535	4	185,05
Hogares que emplean personal doméstico	1.873	706	5	265,30	422	68	-	620,59	625	128	-	488,28
Organismos extraterritoriales	3	9	-	33,33	-	-	-	-	1	-	-	-
No consta	50	127	-	39,37	15	62	-	24,19	51	208	-	24,52
<b>Total</b>	<b>119.325</b>	<b>155.488</b>	<b>160</b>	<b>76,74</b>	<b>64.097</b>	<b>95.638</b>	<b>64</b>	<b>67,02</b>	<b>82.351</b>	<b>125.777</b>	<b>170</b>	<b>65,47</b>

CONTINUA →

## 4. Mercado de trabajo

### 4.2.23. Trabajadores afiliados a la Seguridad Social en alta laboral según sexo y rama de actividad por provincias. Año 2001 (mes de diciembre)

CONTINUACIÓN

	Málaga				Sevilla				Andalucía			
	Mujeres	Hombres	No consta	IF*	Mujeres	Hombres	No consta	IF*	Mujeres	Hombres	No consta	IF*
Agricultura, ganadería, caza y actividades de los servicios relacionales con las mismas	29.969	22.350	26	134,09	76.743	56.221	139	136,50	311.323	264.564	411	117,67
Silvicultura, explotación forestal y actividades de los servicios relacionados con las mismas	25	95	-	26,32	37	78	-	47,44	313	802	-	39,03
Pesca, acuicultura y actividades de los servicios relacionados con las mismas	10	1.068	-	0,94	5	65	-	7,69	264	9.226	-	2,86
Extracción y aglomeración de antracita, hulla, lignito y turba	38	137	-	27,74	2	12	-	16,67	62	542	-	11,44
Extracción de crudos de petróleo y gas natural; actividades de los servicios relacionados con las explotaciones petrolíferas y de gas, excepto actividades de prospección	-	-	-	-	-	3	-	-	8	62	-	12,90
Extracción de minerales de uranio y torio	-	-	-	-	-	-	-	-	-	-	-	np
Extracción de minerales metálicos	1	2	-	50,00	11	445	-	2,47	115	2.021	1	5,69
Extracción de minerales no metálicos ni energéticos	47	616	-	7,63	25	421	1	5,94	229	3.329	1	6,88
Industria de productos alimenticios y bebidas	2.129	4.958	7	42,94	2.856	8.941	18	31,94	11.960	35.326	38	33,86
Industria del tabaco	56	85	-	65,88	186	142	-	130,99	633	566	-	111,84
Industria textil	721	652	1	110,58	629	708	2	88,84	2.485	2.659	4	93,46
Industria de la confección y de la peletería	3.256	830	1	392,29	1.944	783	4	248,28	9.987	3.133	9	318,77
Preparación, curtido y acabado del cuero; fabricación de artículos de marroquinería y viaje; artículos de guarnicionería, talabartería y zapatería	18	38	-	47,37	74	170	1	43,53	1.297	2.211	1	58,66
Industria de la madera y del crcho, excepto muebles; cestería y espartería	166	1.394	1	11,91	315	2.596	4	12,13	1.204	10.612	5	11,35
Industria del papel	23	79	-	29,11	74	532	1	13,91	350	2.642	1	13,25
Edición, artes gráficas y reproducción de soportes grabados	682	1.419	-	48,06	793	2.268	2	34,96	2.754	7.290	3	37,78
Coquerías, refino de petróleo y tratamientos de combustibles nucleares	1	3	-	33,33	6	68	-	8,82	113	1.690	1	6,69
Industria química	341	984	1	34,65	495	1.959	3	25,27	1.930	8.265	7	23,35
Fabricación de productos de caucho y materias plásticas	81	350	-	23,14	126	951	-	13,25	781	4.321	1	18,07
Fabricación de otros productos minerales no metálicos	169	2.206	-	7,66	496	4.779	6	10,38	1.873	19.503	13	9,60
Metalurgia	18	195	-	9,23	73	1.025	-	7,12	232	3.959	1	5,86
Fabricación de productos metálicos, excepto maquinaria y equipo	255	3.184	2	8,01	523	7.177	9	7,29	1.816	24.344	16	7,46
Industria de la construcción de maquinaria y equipo mecánico	125	919	-	13,60	324	2.438	2	13,29	799	7.853	5	10,17
Fabricación de máquinas de oficina y equipos informáticos	4	18	-	22,22	61	170	-	35,88	81	259	-	31,27
Fabricación de maquinaria y material eléctrico	123	664	-	18,52	228	2.035	1	11,20	865	6.186	4	13,98
Fabricación material electrónicos; fabricación de equipo y aparatos de radio, televisión y comunicaciones	387	716	-	54,05	62	302	-	20,53	604	1.568	1	38,52
Fabricación de equipo e instrumentos médico-quirúrgicos, de precisión, óptica y relojería	101	324	1	31,17	192	593	2	32,38	533	1.534	3	34,75
Fabricación de vehículos de motor, remolques y semirremolques	11	116	-	9,48	80	1.644	4	4,87	500	7.082	8	7,06
Fabricación de otro material de transporte	26	143	-	18,18	271	3.916	9	6,92	707	10.465	9	6,76
Fabricación de muebles; otras industrias manufactureras	283	1.719	1	16,46	758	4.511	1	16,80	4.315	19.615	9	22,00
Reciclaje	17	100	-	17,00	13	128	-	10,16	101	565	-	17,88
Producción y distribución de energía eléctrica, gas, vapor y agua caliente	122	645	1	18,91	214	1.509	1	14,18	648	4.738	3	13,68
Captación, depuración y distribución de agua	125	951	-	13,14	279	1.386	1	20,13	951	5.515	2	17,24
Construcción	3.947	60.810	17	6,49	3.800	47.000	31	8,09	15.602	237.165	103	6,58
Venta, mantenimiento y reparación de vehículos de motor, motocicletas y ciclomotores; venta al por menos de combustible para vehículos de motor	1.214	8.533	4	14,23	1.329	10.644	15	12,49	5.646	45.285	31	12,47
Comercio al por mayor e intermediarios del comercio, exceptos de vehículos de motor y motocicletas	5.679	15.693	6	36,19	7.416	22.360	31	33,17	36.373	82.777	79	43,94
Comercio al por menor, excepto el comercio de vehículos de motor, motocicletas y ciclomotores; reparación de efectos personales y enseres domésticos	30.253	28.019	36	107,97	31.323	33.283	224	94,11	134.845	133.173	351	101,26
Hostelería	16.432	25.264	14	65,04	9.127	17.382	50	52,51	49.428	84.873	101	58,24
Transporte terrestre; transporte por tuberías	840	13.141	5	6,39	1.270	18.708	48	6,79	4.629	71.131	82	6,51
Transporte marítimo, de cabotaje y por vías de navegación interiores	8	62	-	12,90	26	69	-	37,68	126	675	-	18,67
Transporte aéreo y espacial	417	876	1	47,60	92	243	1	37,86	571	1.219	2	46,84
Actividades anexas a los transportes; actividades de agencias de viajes	1.924	3.021	1	63,69	1.116	2.399	4	46,52	5.210	12.013	7	43,37
Correos y telecomunicaciones	836	1.809	-	46,21	1.283	3.639	2	35,26	3.931	9.503	4	41,37
Intermediación financiera, exceptos seguros y planes de pensiones	1.960	4.356	1	45,00	2.497	5.535	4	45,11	9.392	21.778	15	43,13
Seguros y planes de pensiones, exceptos seguridad social obligatoria	604	882	-	68,48	873	1.599	5	54,60	2.919	4.971	9	58,72
Actividades auxiliares a la intermediación financiera	920	1.047	1	87,87	737	871	1	84,62	3.478	4.185	3	83,11
Actividades Inmobiliarias	4.781	5.283	4	90,50	2.013	2.734	5	73,63	10.696	13.411	14	79,76
Alquiler de maquinaria y equipo sin operario, de efectos personales y enseres domésticos	704	2.248	-	31,32	672	1.879	1	35,76	2.167	7.486	5	28,95
Actividades Informáticas	623	1.450	-	42,97	996	2.499	3	39,86	2.340	5.859	3	39,94
Investigación y desarrollo	62	115	-	53,91	241	322	1	74,84	759	1.188	2	63,89
Otras actividades empresariales	15.892	14.675	10	108,29	24.087	24.921	22	96,65	75.570	72.500	56	104,23
Administración pública, defensa y seguridad social obligatoria	11.368	14.568	13	78,03	20.197	21.695	43	93,10	77.875	91.862	114	84,77
Educación	7.348	5.170	2	142,13	9.609	7.491	20	128,27	38.455	29.509	36	130,32
Actividades sanitarias y veterinarias, servicios sociales	16.066	8.434	8	190,49	20.636	11.547	39	178,71	87.982	48.416	77	181,72
Actividades de saneamiento público	319	2.562	1	12,45	759	2.405	3	31,56	2.393	10.158	7	23,56
Actividades asociativas	2.796	3.637	10	76,88	3.366	2.985	43	112,76	11.983	11.953	100	100,25
Actividades recreativas, culturales y deportivas	2.438	4.575	1	53,29	2.926	6.134	10	47,70	9.783	19.708	16	49,64
Actividades diversas de servicios personales	4.105	2.090	8	196,41	3.903	2.514	21	155,25	16.588	8.725	43	190,12
Hogares que emplean personal doméstico	4.062	2.088	3	194,54	4.359	858	12	508,04	14.758	4.821	22	306,12
Organismos extraterritoriales	23	13	-	176,92	20	18	-	111,11	58	42	-	138,10
No consta	44	260	1	16,92	49	587	-	8,35	364	2.045	3	17,80
<b>Total</b>	<b>174.995</b>	<b>277.641</b>	<b>189</b>	<b>63,03</b>	<b>242.617</b>	<b>360.297</b>	<b>850</b>	<b>67,34</b>	<b>983.754</b>	<b>1.508.878</b>	<b>1.842</b>	<b>65,20</b>

FUENTE: Ministerio de Trabajo y Asuntos Sociales

\*Índice de Feminización.