

4. Mercado de trabajo

4.1. Activos

4.1.1. Evolución de la población de 16 y más años según su relación con la actividad económica y sexo. Años 1996-2001 (miles de personas) (media anual)

	1996			1997			1998		
	Mujeres	Hombres	IF*	Mujeres	Hombres	IF*	Mujeres	Hombres	IF*
Andalucía									
Activos	1.011,1	1.686,5	59,95	1.045,3	1.708,9	61,17	1.039,9	1.739,5	59,78
Ocupados	590,9	1.231,4	47,99	609,3	1.270,4	47,96	628,1	1.332,9	47,12
Parados	420,2	455,1	92,34	436,0	438,6	99,42	411,8	406,6	101,28
Inactivos	1.883,2	976,4	192,87	1.045,3	991,7	105,41	1.913,3	990,4	193,19
Población contada aparte	-	33,9	-	-	31,7	-	-	24,6	-
Total	2.894,3	2.696,8	107,32	2.919,4	2.732,3	106,85	2.953,2	2.754,5	107,21
España									
Activos	6.143,3	9.792,7	62,73	6.272,5	9.848,5	63,69	6.383,5	9.881,7	64,60
Ocupados	4.327,2	8.068,8	53,63	4.497,7	8.266,9	54,41	4.687,4	8.517,4	55,03
Parados	1.816,1	1.724,0	105,34	1.774,9	1.581,6	112,22	1.696,1	1.364,3	124,32
Inactivos	10.471,3	5.557,0	188,43	10.432,9	5.639,9	184,98	10.512,1	5.639,5	186,40
Población contada aparte	-	160,7	-	-	151,3	-	-	117,3	-
Total	16.614,7	15.510,5	107,12	16.705,4	15.639,7	106,81	16.895,6	15.638,5	108,04

4.1.1. Evolución de la población de 16 y más años según su relación con la actividad económica y sexo. Años 1996-2001 (miles de personas) (media anual)

CONTINUACIÓN

	1999			2000			2001		
	Mujeres	Hombres	IF*	Mujeres	Hombres	IF*	Mujeres	Hombres	IF*
Andalucía									
Activos	1.085,1	1.744,5	62,20	1.110,5	1.761,5	63,04	1.116,7	1.789,0	62,42
Ocupados	675,7	1.394,5	48,45	726,5	1.442,4	50,37	763,6	1.499,6	50,92
Parados	409,5	350,0	116,98	384,1	319,1	120,36	353,1	289,4	122,04
Inactivos	1.900,5	1.004,9	189,12	1.898,4	1.014,6	187,11	1.919,2	1.011,5	189,74
Población contada aparte	-	23,8	-	-	19,9	-	-	9,6	-
Total	2.985,6	2.773,2	107,66	3.008,9	2.795,9	107,62	3.035,9	2.810,0	108,04
España									
Activos	6.530,1	9.892,8	66,01	6.776,8	10.067,3	67,32	6.841,9	10.139,7	67,48
Ocupados	5.026,6	8.790,9	57,18	5.387,1	9.086,7	59,29	5.554,8	9.213,6	60,29
Parados	1.503,5	1.102,0	136,44	1.389,7	980,7	141,71	1.287,0	926,1	138,97
Inactivos	10.487,6	5.667,1	185,06	10.269,2	5.636,0	182,21	10.259,2	5.659,4	181,28
Población contada aparte	-	118,3	-	-	81,5	-	-	38,7	-
Total	17.017,7	15.678,2	108,54	17.046,0	15.784,8	107,99	17.101,1	15.837,7	107,98

FUENTE: IEA. Explotación de la Encuesta de Población Activa del INE

*Índice de Feminización.

4. Mercado de trabajo

4.1.2. Evolución de la población de 16 y más años según su relación con la actividad económica y sexo por provincias. Años 1996-2001 (miles de personas) (media anual)

	Mujeres					Hombres							
	Activos	Ocupados	Parados	Inactivos	Población contada aparte	Total	Activos	Ocupados	Parados	Inactivos	Población contada aparte	Total	
Año 1996													
Andalucía	1.011,1	590,9	420,2	1.883,2	-	2.894,3	1.686,5	1.231,4	455,1	976,4	33,9	2.696,8	
Almería	72,7	51,6	21,2	116,7	-	189,4	111,0	92,6	18,5	64,0	1,9	176,9	
Cádiz	152,2	72,1	80,1	290,8	-	443,0	268,3	184,5	83,9	136,0	6,5	410,8	
Córdoba	105,0	60,3	44,7	206,3	-	311,3	179,4	129,1	50,3	108,5	3,9	291,9	
Granada	112,6	67,9	44,7	216,4	-	329,0	185,8	135,1	50,7	124,8	3,0	313,5	
Huelva	58,8	34,8	24,0	120,1	-	178,9	105,0	79,3	25,7	66,9	2,2	174,1	
Jaén	88,1	44,9	43,3	176,4	-	264,5	150,6	111,5	39,1	90,2	2,5	243,2	
Málaga	183,0	114,5	68,5	312,4	-	495,3	291,1	210,0	81,1	156,5	6,2	453,8	
Sevilla	238,6	144,9	93,8	444,2	-	682,8	395,3	289,4	106,0	229,5	7,7	632,5	
España	6.143,3	4.327,2	1.816,1	10.471,3	-	16.614,7	9.792,7	8.068,8	1.724,0	5.557,0	160,7	15.510,5	
Año 1997													
Andalucía	1.045,3	609,3	436,0	1.874,1	-	2.919,4	1.708,9	1.270,4	438,6	991,7	31,7	2.732,3	
Almería	75,7	51,1	24,5	117,2	-	192,9	113,2	93,4	19,9	63,7	1,6	178,5	
Cádiz	162,3	77,8	84,5	283,4	-	445,7	277,2	193,7	83,5	136,3	5,4	418,9	
Córdoba	105,7	59,0	46,7	211,1	-	316,8	172,3	129,3	43,1	115,8	3,0	291,2	
Granada	115,9	67,9	48,0	216,2	-	332,2	185,1	135,0	50,2	127,9	3,2	316,3	
Huelva	64,0	37,6	26,4	120,4	-	184,3	105,6	81,9	23,8	64,4	1,7	171,8	
Jaén	90,6	49,3	41,2	175,0	-	265,6	150,9	119,1	31,8	91,9	3,2	246,0	
Málaga	184,9	119,0	66,0	308,5	-	493,4	298,9	221,4	77,5	162,0	6,6	467,5	
Sevilla	246,2	147,5	98,8	442,2	-	688,4	405,6	296,6	109,0	229,6	6,9	642,1	
España	6.272,5	4.497,7	1.774,9	10.432,9	-	16.705,4	9.848,5	8.266,9	1.581,6	5.639,9	151,3	15.639,7	
Año 1998													
Andalucía	1.039,9	628,1	411,8	1.913,3	-	2.953,2	1.739,5	1.332,9	406,6	990,4	24,6	2.754,5	
Almería	74,3	54,1	20,2	122,3	-	196,6	114,2	97,7	16,5	64,4	1,0	179,6	
Cádiz	156,0	76,2	79,8	290,8	-	446,8	286,0	202,2	83,7	137,1	4,9	427,9	
Córdoba	108,7	60,8	47,9	209,6	-	318,3	183,3	138,6	44,7	109,0	1,7	294,0	
Granada	117,2	69,3	47,9	219,1	-	336,3	187,1	144,0	43,1	127,6	2,9	317,5	
Huelva	66,7	38,0	28,7	120,5	-	187,2	100,5	77,5	23,0	69,3	2,0	171,7	
Jaén	83,1	59,1	24,0	180,7	-	263,8	155,7	131,1	24,6	93,9	1,6	251,2	
Málaga	186,5	122,0	64,5	314,2	-	500,7	304,0	235,9	68,1	162,3	4,9	471,3	
Sevilla	247,4	148,5	98,9	456,0	-	703,4	408,8	305,9	102,9	226,8	5,7	641,3	
España	6.383,5	4.687,4	1.696,1	10.512,1	-	16.895,6	9.881,7	8.517,4	1.364,3	5.639,5	117,3	15.638,5	

IF*

Activos	Ocupados	Parados	Inactivos	Población contada aparte	Total	
59,95	47,99	92,34	192,87	-	107,32	Año 1996 Andalucía
65,51	55,70	114,66	182,28	-	107,07	Almería
56,73	39,11	95,52	213,90	-	107,84	Cádiz
58,54	46,74	88,82	190,06	-	106,65	Córdoba
60,63	50,26	88,26	173,40	-	104,94	Granada
55,99	43,83	93,57	179,46	-	102,76	Huelva
58,54	40,22	110,83	195,63	-	108,76	Jaén
62,85	54,52	84,42	199,60	-	109,14	Málaga
60,36	50,06	88,49	193,53	-	107,95	Sevilla
62,73	53,63	105,34	188,43	-	107,12	España
61,17	47,96	99,42	188,98	-	106,85	Año 1997 Andalucía
66,82	54,78	123,43	183,97	-	108,07	Almería
58,55	40,17	101,20	207,91	-	106,40	Cádiz
61,34	45,63	108,47	182,33	-	108,79	Córdoba
62,62	50,34	95,64	169,08	-	105,03	Granada
60,56	45,96	110,80	186,85	-	107,28	Huelva
60,01	41,41	129,79	190,49	-	107,97	Jaén
61,88	53,73	85,16	190,38	-	105,54	Málaga
60,71	49,71	90,63	192,59	-	107,21	Sevilla
63,69	54,41	112,22	184,98	-	106,81	España
59,78	47,12	101,28	193,19	-	107,22	Año 1998 Andalucía
65,07	55,36	122,46	189,89	-	109,45	Almería
54,55	37,69	95,26	212,15	-	104,42	Cádiz
59,32	43,89	107,13	192,29	-	108,27	Córdoba
62,64	48,17	110,99	171,78	-	105,92	Granada
66,36	49,04	124,86	173,87	-	109,03	Huelva
53,39	45,09	97,72	192,46	-	105,02	Jaén
61,35	51,70	94,79	193,57	-	106,24	Málaga
60,52	48,56	96,05	201,07	-	109,68	Sevilla
64,60	55,03	124,32	186,40	-	108,04	España

CONTINUA →

4. Mercado de trabajo

4.1.2. Evolución de la población de 16 y más años según su relación con la actividad económica y sexo por provincias. Años 1996-2001 (miles de personas) (media anual)

	Mujeres					Total	Hombres					Total
	Activos	Ocupados	Parados	Inactivos	Población contada aparte		Activos	Ocupados	Parados	Inactivos	Población contada aparte	
Año 1999												
Andalucía	1.085,1	675,7	409,5	1.900,5	-	2.985,6	1.744,5	1.394,5	350,0	1.004,9	23,7	2.773,2
Almería	75,1	60,3	14,8	119,9	-	195,0	119,7	106,8	12,9	64,8	1,3	185,8
Cádiz	162,9	83,9	79,0	294,1	-	457,0	282,1	216,7	65,4	141,0	3,8	426,9
Córdoba	118,1	67,4	50,7	203,4	-	321,5	182,3	141,1	41,3	109,6	2,6	294,5
Granada	115,9	71,8	44,1	223,1	-	339,0	185,0	149,1	35,9	130,4	4,2	319,6
Huelva	65,7	41,7	24,0	124,1	-	189,9	108,2	86,4	21,9	62,2	1,1	171,6
Jaén	85,3	56,6	28,7	179,6	-	265,0	157,4	131,4	26,0	93,4	2,2	253,0
Málaga	194,6	132,2	62,3	317,2	-	511,7	296,3	237,4	59,0	171,4	3,0	470,7
Sevilla	267,6	161,7	105,8	439,0	-	706,6	413,4	325,7	87,7	232,1	5,6	651,1
España	6.530,1	5.026,6	1.503,5	10.487,6	-	17.017,7	9.892,8	8.790,9	1.102,0	5.667,1	118,3	15.678,2
Año 2000												
Andalucía	1.110,5	726,5	384,1	1.898,4	-	3.008,9	1.761,5	1.442,4	319,1	1.014,6	19,9	2.795,9
Almería	82,1	63,6	18,5	116,9	-	199,0	118,5	104,4	14,1	66,1	1,3	185,9
Cádiz	172,1	95,8	76,3	286,0	-	458,1	287,0	225,5	61,5	114,5	2,8	434,3
Córdoba	119,2	76,2	43,1	206,1	-	325,4	180,5	145,6	34,8	110,2	3,3	294,0
Granada	110,9	74,4	36,5	231,6	-	342,5	185,8	154,0	31,8	132,5	2,0	320,3
Huelva	69,7	44,1	25,6	117,4	-	187,1	115,0	93,1	22,0	60,0	1,6	176,5
Jaén	87,1	54,2	32,9	182,7	-	269,8	158,4	132,6	25,9	90,8	1,5	250,7
Málaga	187,1	141,3	45,8	331,7	-	518,8	296,4	248,7	47,7	173,4	3,4	473,2
Sevilla	282,4	176,9	105,5	426,0	-	708,4	419,9	338,5	81,4	237,2	4,0	661,1
España	6.776,8	5.387,1	1.389,7	10.269,2	-	17.046,0	10.067,3	9.086,7	980,7	5.636,0	81,5	15.784,8
Año 2001												
Andalucía	1.116,7	763,6	353,1	1.919,2	-	3.035,9	1.789,0	1.499,6	289,4	1.011,5	9,6	2.810,1
Almería	81,5	65,1	16,4	123,6	-	205,1	117,1	107,2	9,9	65,9	0,5	183,5
Cádiz	171,6	104,4	67,2	288,6	-	460,2	290,1	232,0	58,1	147,5	1,9	439,6
Córdoba	118,8	73,0	45,8	209,4	-	328,2	184,6	149,7	35,0	108,8	0,7	294,2
Granada	118,0	79,8	38,1	226,9	-	344,9	187,3	155,0	32,3	133,0	1,5	321,9
Huelva	73,0	46,3	26,7	114,5	-	187,5	113,5	95,1	18,3	64,0	0,6	178,0
Jaén	85,9	61,7	24,2	180,1	-	266,0	158,2	136,1	22,0	97,5	1,3	256,9
Málaga	179,5	139,2	40,4	344,6	-	524,1	306,7	267,1	39,5	168,6	0,9	476,2
Sevilla	288,5	194,2	94,3	431,4	-	719,9	431,5	357,3	74,2	226,2	2,2	659,9
España	6.841,9	5.554,8	1.287,0	10.259,2	-	17.101,1	10.139,7	9.213,6	926,1	5.659,4	38,7	15.837,7

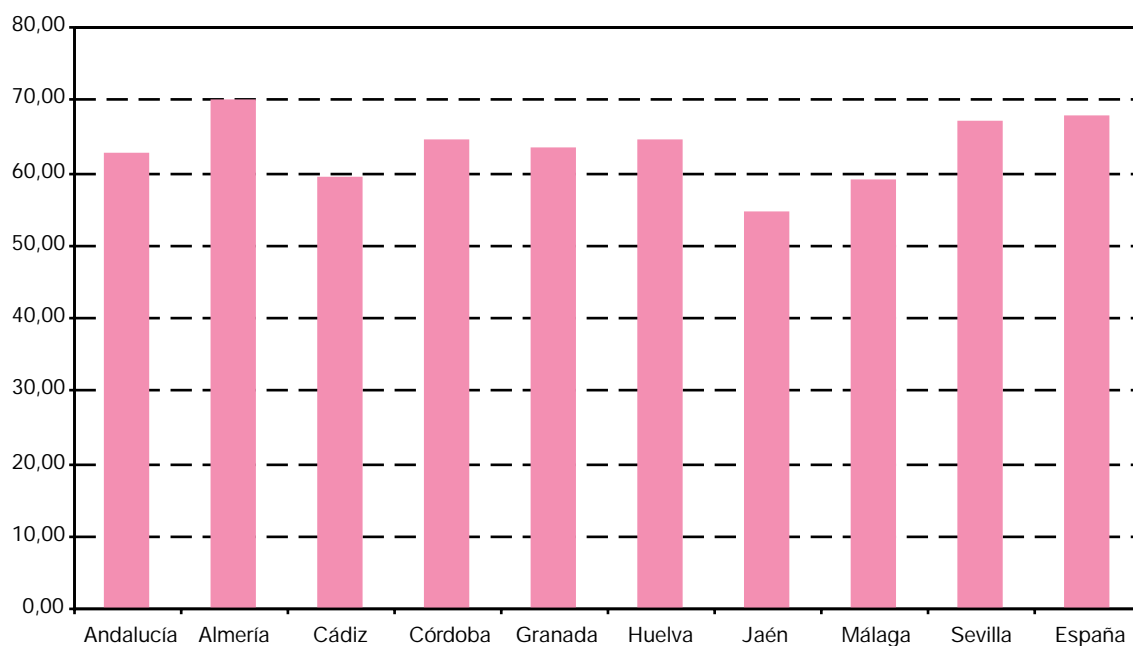
FUENTE: IEA. Explotación de la Encuesta de Población Activa del INE

*Índice de Feminización.

IF*						
Activos	Ocupados	Parados	Inactivos	Población contada aparte	Total	
59,78	47,12	101,28	193,19	-	107,22	Año 1999
						Andalucía
65,07	55,36	122,46	189,89	-	109,45	Almería
54,55	37,69	95,26	212,15	-	104,42	Cádiz
59,32	43,89	107,13	192,29	-	108,27	Córdoba
62,64	48,17	110,99	171,78	-	105,92	Granada
66,36	49,04	124,86	173,87	-	109,03	Huelva
53,39	45,09	97,72	192,46	-	105,02	Jaén
61,35	51,70	94,79	193,57	-	106,24	Málaga
60,52	48,56	96,05	201,07	-	109,68	Sevilla
64,60	55,03	124,32	186,40	-	108,04	España
						Año 2000
63,04	50,37	120,36	187,11	-	107,62	Andalucía
69,28	60,92	131,21	176,85	-	107,05	Almería
59,97	42,48	124,07	249,78	-	105,48	Cádiz
66,04	52,34	123,85	187,02	-	110,68	Córdoba
59,69	48,31	114,78	174,79	-	106,93	Granada
60,61	47,37	116,36	195,67	-	106,01	Huelva
54,99	40,87	127,03	201,21	-	107,62	Jaén
63,12	56,82	96,02	191,29	-	109,64	Málaga
67,25	52,26	129,61	179,60	-	107,15	Sevilla
67,32	59,29	141,71	182,21	-	107,99	España
						Año 2001
62,42	50,92	122,04	189,74	-	108,04	Andalucía
69,59	60,68	166,19	187,53	-	111,75	Almería
59,14	44,99	115,65	195,71	-	104,70	Cádiz
64,35	48,78	131,01	192,42	-	111,57	Córdoba
62,97	51,49	117,98	170,56	-	107,15	Granada
64,35	48,69	145,58	178,92	-	105,34	Huelva
54,30	45,32	109,80	184,84	-	103,56	Jaén
58,54	52,09	102,07	204,39	-	110,06	Málaga
66,86	54,34	127,14	190,74	-	109,10	Sevilla
67,48	60,29	138,97	181,28	-	107,98	España

4. Mercado de trabajo

4.1.3.G. Índice de feminización de la población activa andaluza por provincias. Año 2001



FUENTE: IEA. Explotación de la Encuesta de Población Activa del INE

4.1.4. Evolución de la población de 16 y más años inactiva según tipo de inactividad, sexo y edad en Andalucía. Años 1996-2001 (miles de personas) (media anual)

	Estudiante	Jubilado o retirado, perceptor de pensión distinta de la jubilación, incapacitado permanente	Labores del hogar	Realizó sin remuneración trabajos sociales, otras	Total
Año 1996					
Mujeres					
De 16 a 24 años	259,1	3,3	52,6	12,9	328,0
De 25 a 34 años	18,7	9,0	165,6	3,3	196,5
De 35 a 44 años	2,5	16,0	214,7	1,8	235,0
De 45 y más años	5,6	503,6	606,0	8,4	1.123,6
Total	285,9	531,9	1.039,0	26,4	1.883,2
Hombres					
De 16 a 24 años	232,6	5,0	2,1	34,5	274,2
De 25 a 34 años	18,2	10,7	1,3	15,5	45,8
De 35 a 44 años	0,2	18,9	0,9	10,3	30,4
De 45 y más años	0,1	594,8	2,6	28,6	626,0
Total	251,2	629,4	6,9	88,9	976,4

CONTINUA →

4.1.4. Evolución de la población de 16 y más años inactiva según tipo de inactividad, sexo y edad en Andalucía. Años 1996-2001 (miles de personas) (media anual)

CONTINUACIÓN

	Estudiante	Jubilado o retirado, perceptor de pensión distinta de la jubilación, incapacitado permanente	Labores del hogar	Realizó sin remuneración trabajos sociales, otras	Total
IF*					
De 16 a 24 años	111,41	67,22	2.462,12	37,37	119,62
De 25 a 34 años	102,49	83,41	13.149,16	21,14	429,38
De 35 a 44 años	1.054,89	84,58	22.687,36	17,92	773,61
De 45 y más años	6.564,07	84,67	23.557,25	29,29	179,48
Total	113,84	84,51	15.023,56	29,68	192,87
Año 1997					
Mujeres					
De 16 a 24 años	262,1	5,7	45,1	9,5	322,4
De 25 a 34 años	22,9	7,3	155,9	3,1	189,2
De 35 a 44 años	3,6	13,9	213,4	2,2	233,0
De 45 y más años	4,1	493,7	623,5	8,2	1.129,5
Total	292,6	520,6	1.037,9	22,9	1.874,1
Hombres					
De 16 a 24 años	235,6	6,2	0,9	29,8	272,5
De 25 a 34 años	18,2	11,7	0,7	13,0	43,6
De 35 a 44 años	0,2	19,7	1,5	10,6	32,2
De 45 y más años	0,1	612,2	2,9	28,2	643,4
Total	254,1	649,8	6,1	81,7	991,7
IF*					
De 16 a 24 años	111,24	92,11	5.057,99	31,80	118,30
De 25 a 34 años	125,81	62,61	22.358,08	23,57	434,24
De 35 a 44 años	1.690,25	70,41	13.783,06	20,36	724,72
De 45 y más años	3.982,71	80,65	21.361,69	29,09	175,55
Total	115,16	80,12	17.137,60	28,06	188,98
Año 1998					
Mujeres					
De 16 a 24 años	268,1	4,8	48,8	15,2	336,9
De 25 a 34 años	22,7	6,6	162,2	4,2	195,6
De 35 a 44 años	2,8	11,2	222,7	1,7	238,3
De 45 y más años	2,8	496,1	634,5	9,0	1.142,4
Total	296,3	518,7	1.068,1	30,1	1.913,2
Hombres					
De 16 a 24 años	221,6	5,8	0,6	31,6	259,6
De 25 a 34 años	18,0	12,0	0,9	14,3	45,3
De 35 a 44 años	0,2	19,8	1,6	9,6	31,2
De 45 y más años	0,2	624,9	2,9	26,2	654,3
Total	240,0	662,6	6,0	81,8	990,4
IF*					
De 16 a 24 años	121,00	82,28	7.898,19	48,17	129,77
De 25 a 34 años	125,67	54,80	18.669,87	29,50	432,30
De 35 a 44 años	1.333,36	56,69	14.150,34	17,50	764,26
De 45 y más años	1.203,16	79,38	21.854,05	34,12	174,59
Total	123,45	78,29	17.912,48	36,78	193,19

CONTINUA →

4. Mercado de trabajo

4.1.4. Evolución de la población de 16 y más años inactiva según tipo de inactividad, sexo y edad en Andalucía. Años 1996-2001 (miles de personas) (media anual)

CONTINUACIÓN

	Estudiante	Jubilado o retirado, perceptor de pensión distinta de la jubilación, incapacitado permanente	Labores del hogar	Realizó sin remuneración trabajos sociales, otras	Total
Año 1999					
Mujeres					
De 16 a 24 años	282,6	3,8	34,3	5,6	326,4
De 25 a 34 años	25,9	8,3	143,5	5,1	182,8
De 35 a 44 años	4,8	12,6	206,3	4,7	228,4
De 45 y más años	8,3	523,0	612,8	18,8	1.163,0
Total	321,7	547,7	996,9	34,1	1.900,5
Hombres					
De 16 a 24 años	238,8	6,3	0,3	14,9	260,3
De 25 a 34 años	23,2	12,5	0,5	11,4	47,6
De 35 a 44 años	0,4	20,4	1,2	9,7	31,8
De 45 y más años	0,4	622,8	2,6	39,5	665,3
Total	262,9	662,1	4,6	75,4	1.004,9
IF*					
De 16 a 24 años	118,39	60,40	10.911,42	37,66	125,40
De 25 a 34 años	111,53	66,54	30.095,37	44,46	384,33
De 35 a 44 años	1.075,95	61,53	17.182,73	48,30	718,27
De 45 y más años	1.881,85	83,98	23.931,85	47,63	174,80
Total	122,38	82,73	21.898,71	45,27	189,12
Año 2000					
Mujeres					
De 16 a 24 años	275,8	3,3	27,4	6,9	313,4
De 25 a 34 años	26,4	8,9	129,3	5,5	170,2
De 35 a 44 años	4,1	14,8	201,6	3,5	224,1
De 45 y más años	10,8	548,3	608,9	22,7	1.190,7
Total	317,2	575,4	967,2	38,7	1.898,4
Hombres					
De 16 a 24 años	237,7	4,7	0,3	13,9	256,7
De 25 a 34 años	25,6	11,4	0,7	10,4	48,1
De 35 a 44 años	0,4	23,0	0,6	9,3	33,3
De 45 y más años	0,4	630,1	5,0	41,1	676,5
Total	264,0	669,2	6,6	74,7	1.014,6
IF*					
De 16 a 24 años	116,03	70,88	8.085,53	49,59	122,12
De 25 a 34 años	103,12	78,23	18.738,86	53,44	353,69
De 35 a 44 años	1.169,91	64,34	32.122,63	37,83	672,01
De 45 y más años	2.897,80	87,02	12.275,15	55,25	176,02
Total	120,12	85,98	14.617,28	51,77	187,11

CONTINUA →

4.1.4. Evolución de la población de 16 y más años inactiva según tipo de inactividad, sexo y edad en Andalucía. Años 1996-2001 (miles de personas) (media anual)

CONTINUACIÓN

	Estudiante	Jubilado o retirado, perceptor de pensión distinta de la jubilación, incapacitado permanente	Labores del hogar	Realizó sin remuneración trabajos sociales, otras	Total
Año 2001					
Mujeres					
De 16 a 24 años	268,8	2,6	29,7	5,5	306,5
De 25 a 34 años	28,8	9,4	128,5	6,7	173,4
De 35 a 44 años	3,7	15,6	203,3	2,8	225,5
De 45 y más años	13,0	565,9	619,6	15,3	1.213,8
Total	314,3	593,5	981,0	30,4	1.919,2
Hombres					
De 16 a 24 años	226,5	4,0	0,5	12,2	243,2
De 25 a 34 años	26,8	12,4	1,0	9,0	49,3
De 35 a 44 años	0,8	27,8	0,9	10,6	40,1
De 45 y más años	0,6	635,4	4,9	38,1	679,0
Total	254,6	679,4	7,4	70,1	1.011,5
IF*					
De 16 a 24 años	118,68	64,67	5.840,83	45,35	126,06
De 25 a 34 años	107,35	75,95	12.329,34	73,99	351,82
De 35 a 44 años	479,06	56,36	21.467,24	26,43	562,19
De 45 y más años	2.279,82	89,07	12.707,80	40,16	178,78
Total	123,42	87,36	13.306,85	43,35	189,74

FUENTE: IEA. Explotación de la Encuesta de Población Activa del INE

*Índice de Feminización.

4. Mercado de trabajo

4.1.5. Evolución de la población activa según sexo por provincias. Años 1996-2001

(miles de personas) (media anual)

	1996	1997	1998	1999	2000	2001
Mujeres						
Andalucía	1.011,1	1.045,3	1.039,9	1.085,1	1.110,5	1.116,7
Almería	72,7	75,7	74,3	75,1	82,1	81,5
Cádiz	152,2	162,3	156,0	162,9	172,1	171,6
Córdoba	105,0	105,7	108,7	118,1	119,2	118,8
Granada	112,6	115,9	117,2	115,9	110,9	118,0
Huelva	58,8	64,0	66,7	65,7	69,7	73,0
Jaén	88,1	90,6	83,1	85,3	87,1	85,9
Málaga	183,0	184,9	186,5	194,6	187,1	179,5
Sevilla	238,6	246,2	247,4	267,6	282,4	288,5
España	6.143,3	6.272,5	6.383,5	6.530,1	6.776,8	6.841,9
Hombres						
Andalucía	1.686,5	1.708,9	1.739,5	1.744,5	1.761,5	1.789,0
Almería	111,0	113,2	114,2	119,7	118,5	117,1
Cádiz	268,3	277,2	286,0	282,1	287,0	290,1
Córdoba	179,4	172,3	183,3	182,3	180,5	184,6
Granada	185,8	185,1	187,1	185,0	185,8	187,3
Huelva	105,0	105,6	100,5	108,2	115,0	113,5
Jaén	150,6	150,9	155,7	157,4	158,4	158,2
Málaga	291,1	298,9	304,0	296,3	296,4	306,7
Sevilla	395,3	405,6	408,8	413,4	419,9	431,5
España	9.792,7	9.848,5	9.881,7	9.892,8	10.067,3	10.139,7
IF*						
Andalucía	59,95	61,17	59,78	62,20	63,04	62,42
Almería	65,51	66,82	65,07	62,74	69,28	69,59
Cádiz	56,73	58,55	54,55	57,75	59,97	59,14
Córdoba	58,54	61,34	59,32	64,77	66,04	64,35
Granada	60,63	62,62	62,64	62,64	59,69	62,97
Huelva	55,99	60,56	66,36	60,73	60,61	64,35
Jaén	58,54	60,01	53,39	54,19	54,99	54,30
Málaga	62,85	61,88	61,35	65,66	63,12	58,54
Sevilla	60,36	60,71	60,52	64,72	67,25	66,86
España	62,73	63,69	64,60	66,01	67,32	67,48

FUENTE: IEA. Explotación de la Encuesta de Población Activa del INE

*Índice de Feminización.

4.1.6. Evolución de la población activa según sexo, edad y estado civil en Andalucía. Años 1996-2001

(miles de personas) (media anual)

	Soltero	Casado	Viudo, separado o divorciado	Total
Año 1996				
Mujeres				
De 16 a 24 años	219,5	19,5	0,8	239,8
De 25 a 34 años	153,7	164,7	13,0	331,3
De 35 a 54 años	45,0	292,3	40,3	377,6
De 55 y más años	8,2	43,2	11,0	62,4
Total	426,4	519,6	65,1	1.011,1
Hombres				
De 16 a 24 años	275,8	14,7	0,4	290,9
De 25 a 34 años	217,3	237,6	3,8	458,7
De 35 a 54 años	63,3	684,3	15,0	762,6
De 55 y más años	11,0	158,7	4,6	174,3
Total	567,5	1.095,2	23,8	1.686,5
IF*				
De 16 a 24 años	79,58	133,00	197,59	82,44
De 25 a 34 años	70,72	69,30	336,99	72,22
De 35 a 54 años	71,07	42,71	269,53	49,52
De 55 y más años	74,69	27,20	241,01	35,81
Total	75,15	47,44	273,73	59,95
Año 1997				
Mujeres				
De 16 a 24 años	226,8	20,7	1,2	248,7
De 25 a 34 años	157,7	166,5	11,0	335,2
De 35 a 54 años	51,6	305,9	42,1	399,6
De 55 y más años	6,8	42,7	12,2	61,8
Total	442,9	535,8	66,6	1.045,3
Hombres				
De 16 a 24 años	264,5	14,9	0,4	279,8
De 25 a 34 años	244,2	235,6	4,4	484,2
De 35 a 54 años	69,1	687,5	16,4	773,0
De 55 y más años	8,9	157,7	5,3	171,9
Total	586,7	1.095,6	26,6	1.708,9
IF*				
De 16 a 24 años	85,75	139,18	277,09	88,89
De 25 a 34 años	64,57	70,67	251,23	69,23
De 35 a 54 años	74,68	44,49	256,22	51,70
De 55 y más años	76,35	27,11	228,31	35,93
Total	75,49	48,91	250,13	61,17

CONTINÚA →

4. Mercado de trabajo

4.1.6. Evolución de la población activa según sexo, edad y estado civil en Andalucía. Años 1996-2001

(miles de personas) (media anual)

CONTINUACIÓN

	Soltero	Casado	Viudo, separado o divorciado	Total
Año 1998				
Mujeres				
De 16 a 24 años	210,5	19,3	1,3	231,1
De 25 a 34 años	163,3	155,6	12,7	331,7
De 35 a 54 años	52,6	314,8	43,8	411,2
De 55 y más años	7,2	45,9	12,9	65,9
Total	433,6	535,6	70,7	1.039,9
Hombres				
De 16 a 24 años	267,7	15,6	0,6	283,9
De 25 a 34 años	257,6	223,3	5,2	486,1
De 35 a 54 años	74,2	699,4	20,3	794,0
De 55 y más años	7,8	160,5	7,1	175,5
Total	607,4	1.098,9	33,2	1.739,5
IF*				
De 16 a 24 años	78,63	123,27	231,83	81,41
De 25 a 34 años	63,42	69,67	244,42	68,23
De 35 a 54 años	70,81	45,01	215,30	51,79
De 55 y más años	92,17	28,56	181,33	37,58
Total	71,40	48,73	212,90	59,78
Año 1999				
Mujeres				
De 16 a 24 años	219,0	15,2	1,0	235,3
De 25 a 34 años	180,8	152,2	12,6	345,5
De 35 a 54 años	54,4	330,7	47,5	432,6
De 55 y más años	7,5	48,0	16,1	71,7
Total	461,7	546,2	77,2	1.085,1
Hombres				
De 16 a 24 años	279,1	10,2	0,2	289,5
De 25 a 34 años	257,6	211,8	5,0	474,3
De 35 a 54 años	78,7	703,9	19,1	801,7
De 55 y más años	8,5	162,9	7,6	179,0
Total	623,9	1.088,8	31,8	1.744,5
IF*				
De 16 a 24 años	78,5	148,8	672,8	81,3
De 25 a 34 años	70,2	71,9	252,6	72,8
De 35 a 54 años	69,1	47,0	248,6	54,0
De 55 y más años	88,6	29,5	212,4	40,0
Total	74,0	50,2	242,6	62,2

CONTINUA →

4.1.6. Evolución de la población activa según sexo, edad y estado civil en Andalucía. Años 1996-2001

(miles de personas) (media anual)

CONTINUACIÓN

	Soltero	Casado	Viudo, separado o divorciado	Total
Año 2000				
Mujeres				
De 16 a 24 años	212,6	15,6	0,5	228,7
De 25 a 34 años	185,2	153,5	11,8	350,4
De 35 a 54 años	58,1	351,0	51,3	460,4
De 55 y más años	8,1	48,3	14,5	70,9
Total	464,0	568,4	78,1	1.110,5
Hombres				
De 16 a 24 años	273,9	11,0	0,3	285,2
De 25 a 34 años	272,3	203,4	4,9	480,5
De 35 a 54 años	79,9	706,1	19,0	804,9
De 55 y más años	9,3	175,7	5,8	190,8
Total	635,4	1.096,1	29,9	1.761,4
IF*				
De 16 a 24 años	77,60	141,99	212,11	80,20
De 25 a 34 años	68,03	75,46	239,27	72,93
De 35 a 54 años	72,72	49,72	270,09	57,20
De 55 y más años	86,66	27,50	252,40	37,17
Total	73,02	51,85	261,12	63,04
Año 2001				
Mujeres				
De 16 a 24 años	199,2	14,7	0,7	214,6
De 25 a 34 años	189,9	154,3	8,6	352,8
De 35 a 54 años	61,2	357,2	52,2	470,6
De 55 y más años	10,3	53,7	14,7	78,7
Total	460,7	579,9	76,2	1.116,7
Hombres				
De 16 a 24 años	265,6	12,1	0,1	277,8
De 25 a 34 años	284,9	201,6	4,9	491,4
De 35 a 54 años	83,2	715,0	21,1	819,3
De 55 y más años	8,4	183,9	8,2	200,5
Total	642,1	1.112,6	34,3	1.789,0
IF*				
De 16 a 24 años	75,01	122,07	492,88	77,26
De 25 a 34 años	66,66	76,54	176,28	71,80
De 35 a 54 años	73,54	49,95	248,02	57,44
De 55 y más años	123,46	29,20	178,94	39,26
Total	71,74	52,12	222,28	62,42

FUENTE: IEA. Explotación de la Encuesta de Población Activa del INE

*Índice de Feminización.

4. Mercado de trabajo

4.1.7. Evolución de la población activa según sexo y edad por provincias. Años 1996-2001

(miles de personas) (media anual)

	Mujeres					Hombres				
	De 16 a 24 años	De 25 a 34 años	De 35 a 54 años	De 55 y más años	Total	De 16 a 24 años	De 25 a 34 años	De 35 a 54 años	De 55 y más años	Total
Año 1996										
Andalucía	239,8	331,3	377,6	62,4	1.011,1	290,9	458,7	762,6	174,3	1.686,5
Almería	14,3	23,3	28,1	7,0	72,7	18,2	32,0	48,8	12,0	111,0
Cádiz	42,8	51,7	51,1	6,6	152,2	47,5	70,6	127,2	23,0	268,3
Córdoba	23,1	32,8	41,4	7,6	105,0	31,2	47,0	80,8	20,5	179,4
Granada	23,0	33,6	47,0	9,0	112,6	30,9	45,4	87,1	22,4	185,8
Huelva	15,0	19,5	20,2	4,0	58,8	18,4	31,7	45,6	9,2	105,0
Jaén	24,1	26,8	31,9	5,3	88,1	26,4	40,1	64,7	19,4	150,6
Málaga	45,4	57,5	70,4	9,7	183,0	51,8	78,5	132,7	28,1	291,1
Sevilla	52,0	86,0	87,4	13,2	238,6	66,5	113,4	175,8	39,6	395,3
España	1.221,1	1.887,9	2.541,5	492,8	6.143,3	1.470,1	2.562,2	4.557,5	1.202,9	9.792,7
Año 1997										
Andalucía	248,7	335,2	399,6	61,8	1.045,3	279,8	484,2	773,0	171,9	1.708,9
Almería	17,9	22,9	29,2	5,7	75,7	20,2	31,0	51,6	10,4	113,2
Cádiz	44,9	56,4	53,4	7,5	162,3	45,2	80,8	128,1	23,1	277,2
Córdoba	24,6	32,3	42,3	6,5	105,7	25,9	47,2	79,9	19,3	172,3
Granada	20,6	33,0	51,8	10,6	115,9	30,0	44,8	89,7	20,7	185,1
Huelva	18,3	18,8	24,5	2,5	64,0	17,1	31,7	48,5	8,3	105,6
Jaén	21,2	30,4	32,8	6,2	90,6	23,7	42,6	66,9	17,8	150,9
Málaga	44,0	58,4	72,7	9,9	184,9	51,1	84,2	132,3	31,3	298,9
Sevilla	57,2	83,1	93,0	12,9	246,2	66,7	121,9	176,0	41,1	405,6
España	1.202,8	1.916,0	2.663,4	490,3	6.272,5	1.452,4	2.578,8	4.609,0	1.208,3	9.848,5
Año 1998										
Andalucía	231,1	331,7	411,2	65,9	1.039,9	283,9	486,1	794,0	175,5	1.739,5
Almería	15,2	20,7	33,0	5,4	74,3	18,4	31,6	54,2	10,0	114,2
Cádiz	40,3	55,5	51,9	8,3	156,0	45,8	80,0	131,1	29,1	286,0
Córdoba	24,1	29,2	46,4	9,0	108,7	28,5	50,9	83,5	20,4	183,3
Granada	19,4	35,3	52,5	10,0	117,2	32,0	43,1	92,3	19,7	187,1
Huelva	18,1	22,4	23,7	2,5	66,7	15,6	28,0	48,9	8,0	100,5
Jaén	17,2	26,6	34,3	5,0	83,1	25,5	43,0	71,3	15,9	155,7
Málaga	40,6	58,0	76,1	11,9	186,5	48,2	86,5	136,5	32,8	304,0
Sevilla	56,2	84,0	93,3	13,8	247,4	70,0	123,1	176,1	39,6	408,8
España	1.161,6	1.964,6	2.757,1	500,2	6.383,5	1.432,8	2.585,9	4.634,6	1.228,4	9.881,7

IF*					
De 16 a 24 años	De 25 a 34 años	De 35 a 54 años	De 55 y más años	Total	
					Año 1996
82,44	72,22	49,52	35,81	59,95	Andalucía
78,70	72,87	57,65	57,85	65,51	Almería
90,19	73,27	40,17	28,63	56,73	Cádiz
74,24	69,87	51,29	37,19	58,54	Córdoba
74,49	73,92	53,97	40,41	60,63	Granada
81,63	61,60	44,31	43,31	55,99	Huelva
91,31	66,88	49,36	27,39	58,54	Jaén
87,50	73,25	53,06	34,52	62,85	Málaga
78,22	75,82	49,74	33,28	60,36	Sevilla
83,07	73,68	55,77	40,96	62,73	España
					Año 1997
88,89	69,23	51,70	35,93	61,17	Andalucía
88,74	73,61	56,53	55,00	66,82	Almería
99,35	69,80	41,71	32,71	58,55	Cádiz
94,63	68,50	52,93	33,82	61,34	Córdoba
68,83	73,69	57,70	51,02	62,62	Granada
106,67	59,17	50,47	29,69	60,56	Huelva
89,72	71,44	49,00	34,58	60,01	Jaén
86,19	69,31	54,94	31,56	61,88	Málaga
85,83	68,18	52,85	31,45	60,71	Sevilla
82,82	74,30	57,79	40,58	63,69	España
					Año 1998
81,41	68,23	51,79	37,58	59,78	Andalucía
82,58	65,55	60,90	53,97	65,07	Almería
87,90	69,42	39,56	28,65	54,55	Cádiz
84,70	57,44	55,54	44,05	59,32	Córdoba
60,46	82,00	56,89	50,81	62,64	Granada
116,48	80,01	48,44	30,89	66,36	Huelva
67,51	61,75	48,12	31,74	53,39	Jaén
84,32	67,00	55,72	36,13	61,35	Málaga
80,34	68,24	52,99	34,97	60,52	Sevilla
81,08	75,97	59,49	40,72	64,60	España

CONTINUA →

4. Mercado de trabajo

4.1.7. Evolución de la población activa según sexo y edad por provincias. Años 1996-2001

(miles de personas) (media anual)

	Mujeres					Hombres				
	De 16 a 24 años	De 25 a 34 años	De 35 a 54 años	De 55 y más años	Total	De 16 a 24 años	De 25 a 34 años	De 35 a 54 años	De 55 y más años	Total
Año 1999										
Andalucía	235,3	345,5	432,6	71,7	1.085,1	289,5	474,3	801,7	179,0	1.744,5
Almería	12,1	24,7	33,0	5,2	75,1	21,3	33,7	54,0	10,7	119,7
Cádiz	36,9	56,9	61,3	7,8	162,9	46,8	79,4	128,0	27,8	282,1
Córdoba	25,2	33,3	50,3	9,2	118,1	29,6	46,5	83,2	23,0	182,3
Granada	24,7	32,5	50,3	8,4	115,9	29,1	46,3	90,9	18,8	185,0
Huelva	16,6	23,0	23,2	2,9	65,7	18,1	28,7	51,3	10,1	108,2
Jaén	16,1	26,7	36,0	6,4	85,3	25,8	40,3	75,1	16,3	157,4
Málaga	40,7	61,5	79,5	12,9	194,6	45,4	79,5	141,2	30,1	296,3
Sevilla	62,9	86,8	99,0	18,9	267,6	73,5	119,8	178,0	42,2	413,4
España	1.139,3	2.021,1	2.863,7	506,1	6.530,1	1.399,3	2.577,6	4.703,9	1.212,1	9.892,9
Año 2000										
Andalucía	228,7	350,4	460,4	70,9	1.110,5	285,2	480,5	804,9	190,8	1.761,5
Almería	13,8	25,7	36,4	6,1	82,1	19,8	30,7	57,1	10,9	118,5
Cádiz	39,6	58,1	66,7	7,7	172,1	54,4	77,3	130,0	25,2	287,0
Córdoba	25,1	33,0	53,4	7,8	119,2	28,4	42,2	87,6	22,2	180,5
Granada	21,4	30,4	51,5	7,6	110,9	27,4	48,8	87,1	22,5	185,8
Huelva	16,6	23,1	26,0	4,1	69,7	21,1	30,8	52,2	10,9	115,0
Jaén	15,3	27,7	37,1	7,0	87,1	23,7	38,8	77,7	18,2	158,4
Málaga	37,2	63,2	73,0	13,7	187,1	42,5	87,8	133,4	32,6	296,4
Sevilla	59,8	89,3	116,4	16,9	282,4	67,9	124,0	179,7	48,3	419,9
España	1.124,5	2.107,7	3.008,4	536,3	6.776,8	1.397,9	2.605,6	4.769,0	1.294,8	10.067,3
Año 2001										
Andalucía	214,6	352,8	470,6	78,7	1.116,7	277,8	491,4	819,3	200,5	1.789,0
Almería	16,4	22,8	35,5	6,8	81,5	18,3	33,9	54,4	10,4	117,1
Cádiz	36,7	56,4	68,7	9,8	171,6	48,7	77,1	137,6	26,7	290,1
Córdoba	21,4	34,6	52,6	10,2	118,8	28,1	44,3	89,5	22,7	184,6
Granada	18,8	32,4	57,2	9,6	118,0	25,8	49,9	89,0	22,7	187,3
Huelva	15,6	24,9	28,1	4,5	73,0	20,0	30,0	52,7	10,8	113,5
Jaén	13,3	27,6	38,6	6,3	85,9	25,0	41,8	74,1	17,2	158,2
Málaga	35,1	55,7	75,0	13,7	179,5	43,9	86,9	133,4	42,4	306,7
Sevilla	57,4	98,4	114,8	17,9	288,5	67,9	127,4	188,6	47,6	431,5
España	1.086,6	2.068,4	3.111,0	575,8	6.841,9	1.384,2	2.629,6	4.790,8	1.335,0	10.139,7

FUENTE: IEA. Explotación de la Encuesta de Población Activa del INE

*Índice de Feminización.

IF*					
De 16 a 24 años	De 25 a 34 años	De 35 a 54 años	De 55 y más años	Total	
81,27	72,85	53,96	40,05	62,20	Año 1999
					Andalucía
56,95	73,36	61,23	48,37	62,74	Almería
78,88	71,68	47,87	27,87	57,75	Cádiz
85,25	71,58	60,47	40,18	64,77	Córdoba
85,11	70,26	55,33	44,48	62,64	Granada
91,92	79,97	45,25	28,79	60,73	Huelva
62,47	66,39	47,98	39,57	54,19	Jaén
89,53	77,36	56,27	42,75	65,66	Málaga
85,57	72,44	55,62	44,86	64,72	Sevilla
81,42	78,41	60,88	41,75	66,01	España
					Año 2000
80,20	72,93	57,20	37,17	63,04	Andalucía
70,05	83,62	63,79	56,19	69,27	Almería
72,71	75,13	51,29	30,63	59,96	Cádiz
88,14	78,25	60,96	34,94	66,07	Córdoba
78,08	62,32	59,12	33,68	59,67	Granada
78,67	74,85	49,74	37,48	60,62	Huelva
64,55	71,42	47,69	38,36	54,95	Jaén
87,46	71,95	54,67	42,16	63,12	Málaga
88,08	71,95	64,78	35,05	67,25	Sevilla
80,44	80,89	63,08	41,42	67,32	España
					Año 2001
77,26	71,80	57,44	39,26	62,42	Andalucía
89,41	67,14	65,23	65,47	69,59	Almería
75,28	73,13	49,93	36,71	59,14	Cádiz
76,17	78,03	58,78	44,98	64,35	Córdoba
72,79	64,90	64,35	42,12	62,97	Granada
77,90	83,04	53,25	41,49	64,35	Huelva
53,05	66,12	52,18	36,56	54,30	Jaén
79,96	64,06	56,24	32,24	58,54	Málaga
84,56	77,26	60,85	37,58	66,86	Sevilla
78,50	78,66	64,94	43,13	67,48	España

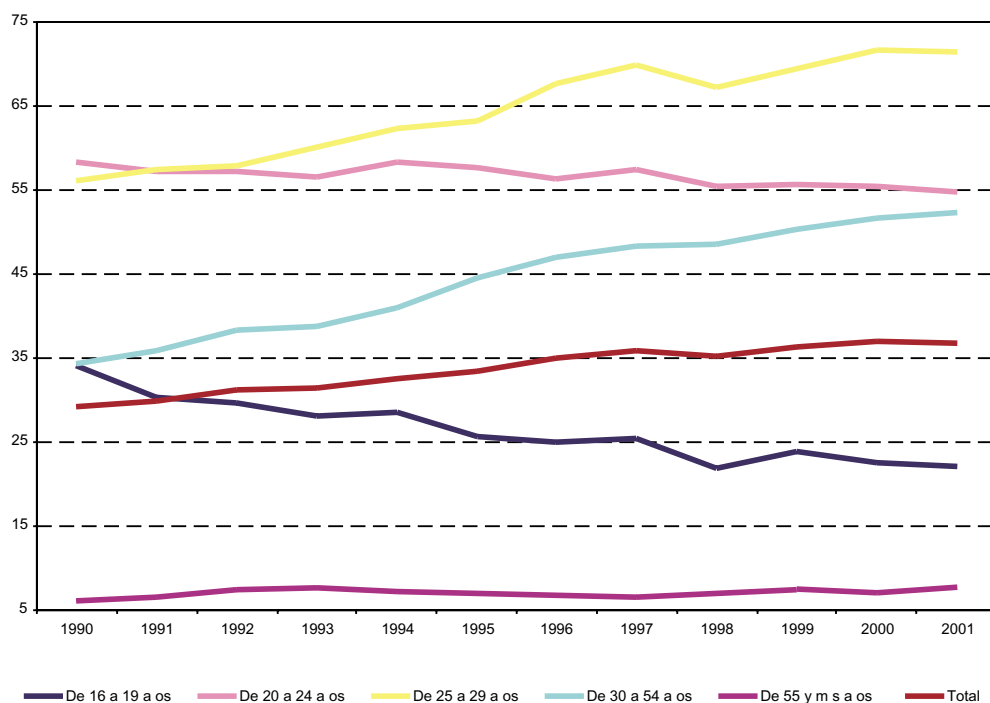
4. Mercado de trabajo

4.1.8. Evolución de las tasas de actividad según sexo y grupos de edad en Andalucía. Años 1996-2001 (porcentajes)

	1996	1997	1998	1999	2000	2001
Mujeres						
De 16 a 19 años	25,06	25,40	21,94	23,91	22,59	22,13
De 20 a 24 años	56,40	57,41	55,37	55,68	55,45	54,87
De 25 a 29 años	67,66	69,78	67,31	69,38	71,69	71,50
De 30 a 54 años	47,00	48,37	48,63	50,25	51,69	52,28
De 55 y más años	6,69	6,57	6,89	7,34	7,09	7,59
Total	34,93	35,81	35,21	36,35	36,91	36,78
Hombres						
De 16 a 19 años	30,45	27,76	31,36	31,06	33,15	33,25
De 20 a 24 años	64,26	63,87	64,78	65,98	64,02	66,03
De 25 a 29 años	86,61	88,81	88,46	87,07	86,30	87,23
De 30 a 54 años	91,32	90,78	90,96	90,81	91,10	91,10
De 55 y más años	23,23	22,61	22,67	22,74	23,48	24,15
Total	62,54	62,54	63,15	62,91	63,00	63,66

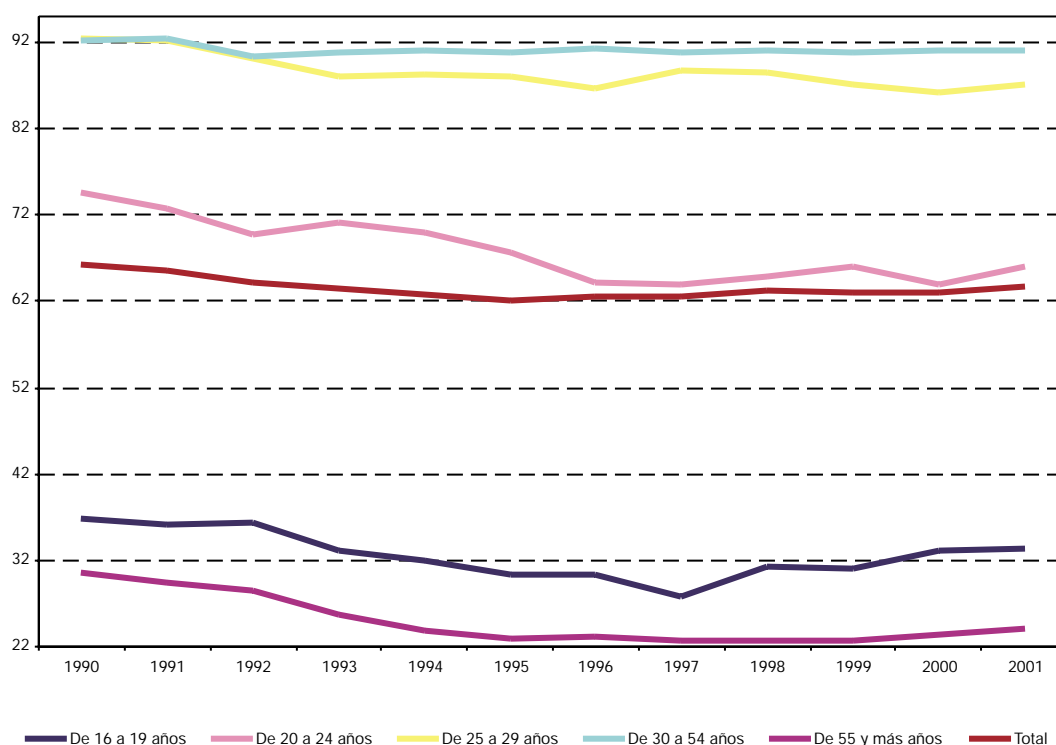
FUENTE: IEA. Explotación de la Encuesta de Población Activa del INE

4.1.9.G. Evolución de las tasas de actividad de la población femenina andaluza según grupos de edad. Años 1990-2001



FUENTE: IEA. Explotación de la Encuesta de Población Activa del INE

4.1.10.G. Evolución de las tasas de actividad de la población masculina andaluza según grupos de edad. Años 1990-2001



FUENTE: IEA. Explotación de la Encuesta de Población Activa del INE

4.1.11. Evolución de la población activa según sexo, grupos de edad y estudios terminados en Andalucía. Años 1996-2001 (miles de personas) (media anual)

	Analfabetos y sin estudios	Primarios	Secundarios o medios	Técnico-profesionales	Universitarios y otros	Total
Año 1996						
Mujeres						
De 16 a 19 años	0,6	11,6	44,6	7,3	0,1	64,3
De 20 a 24 años	3,6	23,6	90,0	40,6	17,7	175,5
De 25 a 29 años	3,5	22,3	75,2	33,1	41,4	175,4
De 30 a 44 años	42,0	103,6	128,1	44,5	79,9	398,2
De 45 a 54 años	45,5	44,0	20,7	5,3	19,8	135,3
De 55 y más años	33,4	17,4	3,6	1,6	6,4	62,4
Total	128,6	222,4	362,2	132,5	165,2	1.011,1
Hombres						
De 16 a 19 años	2,2	20,4	53,7	6,6	-	82,9
De 20 a 24 años	4,1	42,6	117,5	36,3	7,6	208,1
De 25 a 29 años	9,6	47,2	100,0	36,4	30,7	223,8
De 30 a 44 años	62,8	216,5	235,4	72,6	82,9	670,1
De 45 a 54 años	79,1	137,1	58,4	16,1	36,6	327,3
De 55 y más años	70,8	64,0	18,4	4,5	16,6	174,3
Total	228,6	527,8	583,3	172,4	174,4	1.686,5

CONTINUA →

4. Mercado de trabajo

4.1.11. Evolución de la población activa según sexo, grupos de edad y estudios terminados en Andalucía. Años 1996-2001 (miles de personas) (media anual)

CONTINUACIÓN

	Analfabetos y sin estudios	Primarios	Secundarios o medios	Técnico- profesionales	Universitarios y otros	Total
IF*						
De 16 a 19 años	26,13	56,76	83,03	110,30	np	77,60
De 20 a 24 años	88,78	55,27	76,64	111,99	232,28	84,37
De 25 a 29 años	36,12	47,20	75,20	90,98	134,82	78,37
De 30 a 44 años	66,92	47,86	54,43	61,38	96,38	59,42
De 45 a 54 años	57,53	32,08	35,39	33,11	53,99	41,32
De 55 y más años	47,14	27,17	19,60	36,77	38,56	35,81
Total	56,25	42,13	62,09	76,87	94,76	59,95
Año 1997						
Mujeres						
De 16 a 19 años	1,9	11,9	42,0	7,0	0,1	62,8
De 20 a 24 años	3,4	24,7	93,1	43,5	21,3	185,9
De 25 a 29 años	5,5	21,1	75,5	34,0	43,1	179,2
De 30 a 44 años	37,5	100,6	139,3	48,3	86,9	412,5
De 45 a 54 años	43,8	47,7	24,4	7,6	19,6	143,1
De 55 y más años	33,7	16,8	5,1	1,1	5,1	61,8
Total	125,8	222,6	379,4	141,5	175,9	1.045,3
Hombres						
De 16 a 19 años	2,5	16,4	45,7	5,6	0,1	70,3
De 20 a 24 años	5,3	36,8	117,7	42,3	7,6	209,5
De 25 a 29 años	10,0	42,8	113,2	42,8	32,2	240,9
De 30 a 44 años	58,7	199,7	249,7	83,1	92,1	683,2
De 45 a 54 años	75,1	136,7	65,1	15,5	40,7	333,0
De 55 y más años	67,9	63,1	20,4	4,3	16,1	172,0
Total	219,3	495,5	611,8	193,5	188,8	1.708,9
IF*						
De 16 a 19 años	75,92	72,27	91,86	126,44	64,29	89,39
De 20 a 24 años	64,64	67,10	79,12	102,93	279,97	88,72
De 25 a 29 años	55,27	49,28	66,73	79,63	133,78	74,39
De 30 a 44 años	63,91	50,36	55,79	58,10	94,33	60,38
De 45 a 54 años	58,39	34,86	37,50	48,84	48,22	42,96
De 55 y más años	49,68	26,55	24,85	25,64	31,41	35,93
Total	57,37	44,93	62,01	73,14	93,19	61,17
Año 1998						
Mujeres						
De 16 a 19 años	1,6	9,5	37,6	5,9	0,1	54,7
De 20 a 24 años	2,8	21,4	89,7	42,3	20,2	176,4
De 25 a 29 años	4,3	17,6	70,9	37,6	43,2	173,6
De 30 a 44 años	37,8	92,2	141,7	50,2	98,5	420,3
De 45 a 54 años	40,8	44,9	30,4	9,0	23,8	148,9
De 55 y más años	37,1	17,9	5,5	1,1	4,3	65,9
Total	124,5	203,5	375,8	146,2	190,1	1.039,9

CONTINUA →

4.1.11. Evolución de la población activa según sexo, grupos de edad y estudios terminados en Andalucía. Años 1996-2001 (miles de personas) (media anual)

CONTINUACIÓN

	Analfabetos y sin estudios	Primarios	Secundarios o medios	Técnico- profesionales	Universitarios y otros	Total
Hombres						
De 16 a 19 años	2,8	17,4	52,3	4,8	0,1	77,4
De 20 a 24 años	6,4	33,2	117,7	40,9	8,5	206,6
De 25 a 29 años	10,6	38,8	114,5	44,6	36,1	244,5
De 30 a 44 años	59,9	188,7	262,8	91,2	93,4	696,0
De 45 a 54 años	68,1	131,7	79,2	15,8	44,8	339,6
De 55 y más años	59,5	65,0	24,3	5,6	21,0	175,5
Total	207,4	474,8	650,8	202,7	203,8	1.739,5
IF*						
De 16 a 19 años	56,89	54,69	71,90	122,59	233,33	70,75
De 20 a 24 años	43,53	64,62	76,24	103,62	237,69	85,40
De 25 a 29 años	40,73	45,32	61,93	84,45	119,77	71,01
De 30 a 44 años	63,11	48,88	53,89	55,04	105,45	60,39
De 45 a 54 años	59,96	34,06	38,37	57,14	53,13	43,85
De 55 y más años	62,33	27,57	22,81	19,82	20,29	37,58
Total	60,01	42,87	57,75	72,09	93,24	59,78
Año 1999						
Mujeres						
De 16 a 19 años	1,5	9,6	42,0	5,2	0,0	58,3
De 20 a 24 años	3,8	16,6	89,3	45,8	21,4	177,0
De 25 a 29 años	3,9	16,5	72,9	41,4	50,1	184,7
De 30 a 44 años	40,4	94,3	149,2	58,7	96,9	439,4
De 45 a 54 años	37,8	44,2	32,6	10,5	29,0	154,1
De 55 y más años	36,3	21,1	5,9	1,5	6,9	71,7
Total	123,6	202,2	391,9	163,1	204,3	1.085,1
Hombres						
De 16 a 19 años	3,3	18,1	49,8	5,4	0,2	76,8
De 20 a 24 años	6,4	33,7	123,2	40,4	9,0	212,7
De 25 a 29 años	12,0	37,2	112,6	44,6	36,3	242,6
De 30 a 44 años	56,5	176,6	256,7	92,1	101,5	683,5
De 45 a 54 años	74,1	127,7	79,6	18,8	49,8	350,0
De 55 y más años	59,6	64,5	26,0	6,0	22,9	179,0
Total	211,8	457,7	647,9	207,4	219,7	1.744,5
IF*						
De 16 a 19 años	44,79	53,17	84,24	96,46	20,00	75,91
De 20 a 24 años	59,69	49,33	72,52	113,31	237,93	83,20
De 25 a 29 años	32,64	44,28	64,74	92,67	138,01	76,11
De 30 a 44 años	71,45	53,38	58,12	63,74	95,42	64,29
De 45 a 54 años	50,98	34,60	40,95	55,92	58,28	44,03
De 55 y más años	60,91	32,68	22,66	24,67	30,24	40,04
Total	58,36	44,18	60,48	78,64	92,99	62,20
Año 2000						
Mujeres						
De 16 a 19 años	1,7	7,6	34,3	5,9	-	49,5
De 20 a 24 años	3,6	20,0	89,5	45,2	21,0	179,2
De 25 a 29 años	3,7	17,5	68,5	41,6	58,2	189,4
De 30 a 44 años	34,9	90,5	154,9	68,1	101,0	449,4
De 45 a 54 años	38,1	46,7	40,0	13,9	33,4	172,0
De 55 y más años	34,5	17,4	7,6	2,5	8,9	70,9
Total	116,5	199,7	394,8	177,1	222,5	1.110,5

CONTINUA →

4. Mercado de trabajo

4.1.11. Evolución de la población activa según sexo, grupos de edad y estudios terminados en Andalucía. Años 1996-2001 (miles de personas) (media anual)

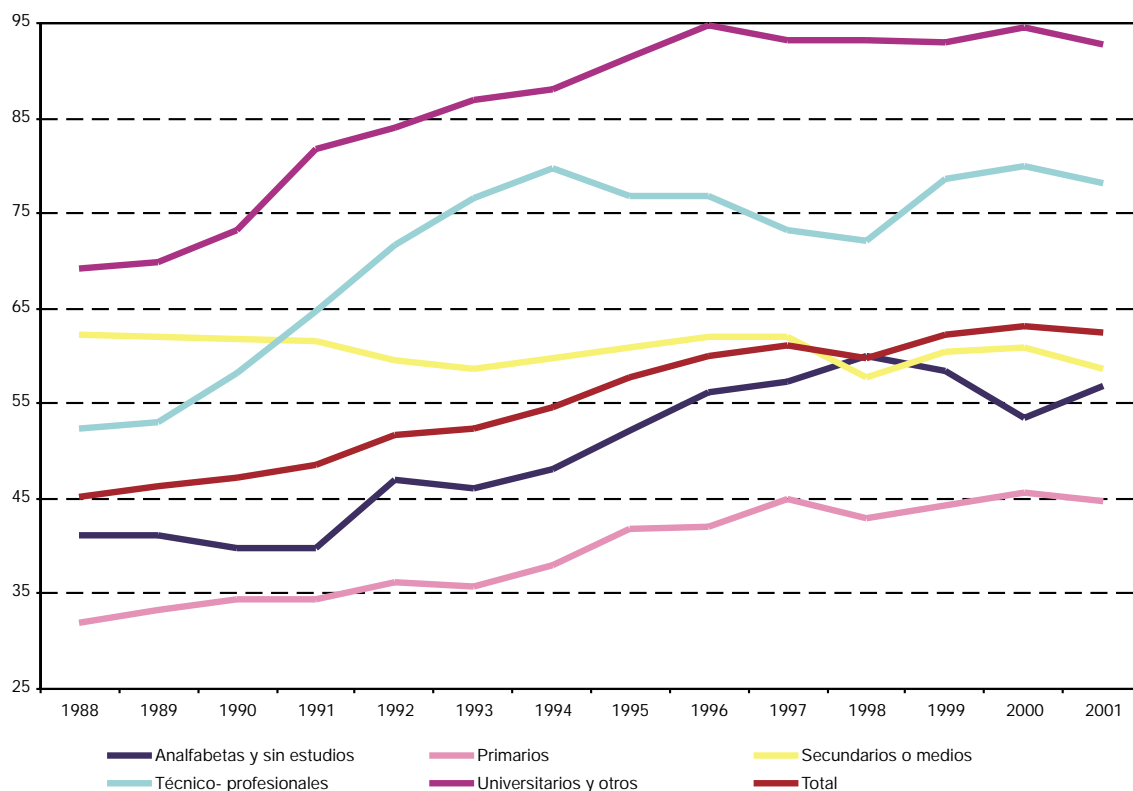
CONTINUACIÓN

	Analfabetos y sin estudios	Primarios	Secundarios o medios	Técnico- profesionales	Universitarios y otros	Total
Hombres						
De 16 a 19 años	3,2	19,1	49,7	5,1	-	77,2
De 20 a 24 años	7,1	32,6	117,7	39,8	10,9	208,0
De 25 a 29 años	9,3	33,9	104,6	47,8	43,4	238,9
De 30 a 44 años	56,7	163,4	264,8	102,1	103,5	690,5
De 45 a 54 años	74,4	127,1	80,8	20,8	53,0	356,0
De 55 y más años	67,2	61,8	31,6	5,9	24,3	190,8
Total	217,9	437,8	649,3	221,4	235,1	1.761,5
IF*						
De 16 a 19 años	51,49	39,98	68,94	114,74	np	64,10
De 20 a 24 años	50,76	61,30	76,01	113,68	192,69	86,17
De 25 a 29 años	39,43	51,63	65,50	87,07	134,07	79,28
De 30 a 44 años	61,63	55,36	58,50	66,71	97,57	65,08
De 45 a 54 años	51,21	36,78	49,46	66,55	63,06	48,32
De 55 y más años	51,37	28,10	24,08	42,89	36,63	37,17
Total	53,46	45,60	60,80	80,00	94,65	63,04
Año 2001						
Mujeres						
De 16 a 19 años	1,2	6,5	33,9	6,6	-	48,2
De 20 a 24 años	3,3	13,2	85,5	41,5	22,9	166,4
De 25 a 29 años	2,5	15,4	68,7	42,8	60,1	189,5
De 30 a 44 años	35,0	79,5	165,7	69,5	103,4	453,1
De 45 a 54 años	37,8	52,6	43,7	14,0	32,7	180,7
De 55 y más años	30,4	22,4	10,8	5,2	10,0	78,7
Total	110,2	189,6	408,3	179,5	229,1	1.116,7
Hombres						
De 16 a 19 años	2,0	18,1	49,1	3,5	0,0	72,7
De 20 a 24 años	5,1	25,2	122,7	41,4	10,6	205,1
De 25 a 29 años	8,5	28,7	110,4	48,6	47,1	243,4
De 30 a 44 años	49,8	158,1	284,9	107,9	108,7	709,5
De 45 a 54 años	59,9	127,6	96,3	22,0	52,1	357,8
De 55 y más años	68,3	65,6	32,1	6,1	28,4	200,5
Total	193,5	423,4	695,5	229,4	247,1	1.789,0
IF*						
De 16 a 19 años	58,37	36,06	69,14	188,18	-	66,30
De 20 a 24 años	65,62	52,11	69,68	100,24	215,65	81,15
De 25 a 29 años	29,29	53,70	62,23	88,15	127,46	77,88
De 30 a 44 años	70,30	50,26	58,16	64,43	95,11	63,87
De 45 a 54 años	63,11	41,22	45,35	63,54	62,79	50,51
De 55 y más años	44,52	34,09	33,67	84,84	35,12	39,26
Total	56,93	44,77	58,71	78,26	92,72	62,42

FUENTE: IEA. Explotación de la Encuesta de Población Activa del INE

*Índice de Feminización.

4.1.12.G. Evolución del índice de feminización de la población activa andaluza según estudios terminados. Años 1988-2001



FUENTE: IEA. Explotación de la Encuesta de Población Activa del INE

4. Mercado de trabajo

4.1.13. Evolución de la población activa según sexo y estudios terminados por provincias. Años 1996-2001 (miles de personas) (media anual)

	Mujeres					Total	Hombres					Total
	Analfabetas y sin estudios	Primarios	Secundarios o medios	Técnico-profesionales	Universitarios y otros		Analfabetos y sin estudios	Primarios	Secundarios o medios	Técnico-profesionales	Universitarios y otros	
Año 1996												
Andalucía	128,6	222,4	362,2	132,5	165,2	1.011,1	228,6	527,8	583,3	172,4	174,4	1.686,5
Almería	9,3	18,4	26,3	5,5	13,2	72,7	14,7	37,6	36,9	9,8	11,9	111,0
Cádiz	21,4	33,8	51,0	27,1	18,9	152,2	42,1	83,8	76,8	41,6	24,0	268,3
Córdoba	14,2	24,9	33,4	15,9	16,6	105,0	23,4	65,7	57,4	17,0	15,9	179,4
Granada	16,5	23,9	41,0	9,5	21,8	112,6	25,0	58,0	65,3	14,3	23,1	185,8
Huelva	8,0	10,7	22,0	9,2	8,9	58,8	13,9	28,8	38,8	13,9	9,5	105,0
Jaén	13,3	19,0	35,7	8,3	11,9	88,1	27,1	46,4	51,7	14,4	11,1	150,6
Málaga	25,8	40,4	65,7	23,8	27,1	183,0	50,7	85,9	100,1	24,7	29,8	291,1
Sevilla	20,4	51,2	87,1	33,1	46,8	238,6	31,7	121,7	156,2	36,7	49,0	395,3
España	399,4	1.390,3	2.282,2	853,0	1.218,5	6.143,3	700,3	3.076,6	3.570,0	1.225,3	1.220,5	9.792,7
Año 1997												
Andalucía	125,8	222,6	379,4	141,5	175,9	1.045,3	219,3	495,5	611,8	193,5	188,8	1.708,9
Almería	11,5	18,5	26,8	5,3	13,5	75,7	20,2	34,9	36,2	11,1	10,8	113,2
Cádiz	20,3	37,5	53,0	29,1	22,4	162,3	37,9	87,0	82,0	42,1	28,1	277,2
Córdoba	12,5	23,7	33,1	18,5	17,9	105,7	19,2	60,0	56,4	20,6	16,2	172,3
Granada	21,4	21,0	39,9	10,1	23,4	115,9	29,2	45,7	69,6	16,1	24,6	185,1
Huelva	6,9	13,7	23,6	10,6	9,2	64,0	11,5	27,1	42,2	15,0	9,8	105,6
Jaén	13,2	18,8	38,2	8,1	12,2	90,6	23,2	44,0	57,0	13,4	13,3	150,9
Málaga	21,3	39,1	70,0	24,6	29,9	184,9	47,6	80,7	108,1	30,5	32,0	298,9
Sevilla	18,6	50,3	94,8	35,0	47,5	246,2	30,4	116,3	160,1	44,8	54,1	405,6
España	381,0	1.353,7	2.337,1	916,0	1.284,9	6.272,5	645,7	2.932,4	3.718,9	1.281,1	1.270,4	9.848,5
Año 1998												
Andalucía	124,5	203,5	375,8	146,2	190,1	1.039,9	207,4	474,8	650,8	202,7	203,8	1.739,5
Almería	12,1	19,4	26,8	4,7	11,4	74,3	17,6	35,0	40,6	12,0	8,9	114,2
Cádiz	16,6	33,2	50,7	28,1	27,3	156,0	30,7	88,9	89,5	44,4	32,5	286,0
Córdoba	15,0	23,8	36,1	17,5	16,3	108,7	17,8	60,3	67,8	20,1	17,3	183,3
Granada	20,6	18,5	39,3	12,3	26,5	117,2	30,4	40,1	72,6	17,0	27,0	187,1
Huelva	6,7	12,3	24,0	12,9	10,7	66,7	11,1	26,2	38,2	15,1	9,9	100,5
Jaén	11,4	16,2	33,2	8,1	14,2	83,1	21,8	44,1	57,4	15,9	16,5	155,7
Málaga	23,3	32,6	73,1	23,4	34,1	186,5	45,7	69,8	122,0	29,8	36,7	304,0
Sevilla	18,8	47,5	92,5	39,1	49,4	247,4	32,2	110,4	162,7	48,5	55,1	408,8
España	341,7	1.321,7	2.376,7	963,6	1.379,9	6.383,5	563,8	2.830,7	3.817,5	1.328,6	1.341,2	9.881,7

IF*						
Analfabetos y sin estudios	Primarios	Secundarios o medios	Técnico- profesionales	Universitarios y otros	Total	
Año 1996						
56,25	42,13	62,09	76,87	94,76	59,95	Andalucía
62,88	48,98	71,30	55,91	110,91	65,51	Almería
50,80	40,40	66,36	65,20	78,66	56,73	Cádiz
60,75	37,83	58,18	93,71	104,59	58,54	Córdoba
65,78	41,25	62,68	66,43	94,31	60,63	Granada
57,49	37,23	56,53	66,33	93,30	55,99	Huelva
49,01	40,95	69,20	57,71	106,50	58,54	Jaén
50,93	47,09	65,67	96,50	91,11	62,85	Málaga
64,20	42,08	55,75	90,26	95,63	60,36	Sevilla
57,03	45,19	63,93	69,61	99,84	62,73	España
Año 1997						
57,37	44,93	62,01	73,14	93,19	61,17	Andalucía
56,85	53,16	73,94	47,62	125,39	66,82	Almería
53,63	43,05	64,61	69,16	79,52	58,55	Cádiz
65,08	39,58	58,57	90,22	110,62	61,34	Córdoba
73,57	46,06	57,31	63,07	95,10	62,62	Granada
59,67	50,48	56,01	70,75	93,50	60,56	Huelva
56,87	42,74	67,03	60,92	91,65	60,01	Jaén
44,84	48,44	64,73	80,72	93,57	61,88	Málaga
61,23	43,27	59,21	78,25	87,80	60,71	Sevilla
59,01	46,16	62,84	71,50	101,14	63,69	España
Año 1998						
60,01	42,87	57,75	72,09	93,24	59,78	Andalucía
68,45	55,32	65,97	38,65	128,48	65,07	Almería
53,90	37,33	56,73	63,40	84,21	54,55	Cádiz
84,01	39,54	53,32	86,93	94,28	59,32	Córdoba
67,58	46,18	54,17	72,19	98,34	62,64	Granada
60,15	46,91	62,95	85,66	108,79	66,36	Huelva
52,43	36,82	57,81	50,75	86,09	53,39	Jaén
51,08	46,67	59,87	78,79	92,78	61,35	Málaga
58,54	43,03	56,84	80,75	89,80	60,52	Sevilla
60,60	46,69	62,26	72,53	102,89	64,60	España

CONTINUA →

4. Mercado de trabajo

4.1.13. Evolución de la población activa según sexo y estudios terminados por provincias. Años 1996-2001 (miles de personas) (media anual)

	Mujeres						Hombres					
	Analfabetas y sin estudios	Primarios	Secundarios o medios	Técnico-profesionales	Universitarios y otros	Total	Analfabetos y sin estudios	Primarios	Secundarios o medios	Técnico-profesionales	Universitarios y otros	Total
Año 1999												
Andalucía	123,6	202,2	391,9	163,1	204,3	1.085,1	211,8	457,7	647,9	207,4	219,7	1.744,5
Almería	12,7	16,2	24,4	7,8	14,1	75,1	20,3	30,2	41,8	13,3	14,0	119,7
Cádiz	15,8	30,7	52,0	33,4	31,0	162,9	25,7	87,4	84,7	45,8	38,5	282,1
Córdoba	17,1	22,6	39,8	20,3	18,4	118,1	23,2	53,2	66,1	19,5	20,3	182,3
Granada	15,0	23,7	36,8	15,5	24,8	115,9	28,5	48,4	61,6	18,5	28,0	185,0
Huelva	8,8	12,3	22,3	10,5	11,8	65,7	15,6	29,7	35,5	17,1	10,2	108,2
Jaén	11,8	16,5	31,5	10,1	15,3	85,3	24,6	44,3	57,5	16,8	14,2	157,4
Málaga	22,4	33,8	79,3	22,6	36,3	194,6	43,4	58,3	129,8	27,1	37,8	296,3
Sevilla	20,0	46,4	105,7	42,9	52,5	267,6	30,4	106,2	170,9	49,3	56,6	413,4
España	347,4	1.235,1	2.454,9	1.043,5	1.449,2	6.530,1	568,5	2.640,2	3.874,8	1.390,9	1.418,5	9.892,8
Año 2000												
Andalucía	116,5	199,7	394,8	177,1	222,5	1.110,5	217,9	437,8	649,3	221,4	235,1	1.761,5
Almería	14,6	15,7	27,4	8,4	15,9	82,1	22,0	29,9	41,6	11,8	13,2	118,5
Cádiz	14,8	30,0	55,9	36,5	34,9	172,1	28,5	73,3	97,1	49,8	38,2	287,0
Córdoba	15,3	22,5	39,1	19,6	22,7	119,2	21,8	50,1	65,7	18,7	24,2	180,5
Granada	15,3	22,1	35,6	14,5	23,4	110,9	28,6	48,5	59,7	20,8	28,2	185,8
Huelva	7,9	23,7	16,0	10,3	11,8	69,7	16,9	38,0	30,3	19,0	10,9	115,0
Jaén	10,7	15,7	31,6	11,7	17,4	87,1	19,7	44,7	60,6	16,7	16,7	158,4
Málaga	19,2	31,1	77,1	24,0	35,6	187,1	50,0	58,2	123,7	27,7	36,8	296,4
Sevilla	18,5	38,9	112,1	52,1	60,8	282,4	30,4	95,2	170,6	56,8	66,9	419,9
España	356,0	1.175,0	2.554,4	1.128,0	1.563,6	6.776,8	611,1	2.408,6	4.030,5	1.497,2	1.520,0	10.067,3
Año 2001												
Andalucía	110,2	189,6	408,3	179,5	229,1	1.116,7	193,5	423,4	695,5	229,4	247,1	1.789,0
Almería	12,1	16,3	28,5	8,0	16,6	81,5	19,8	30,6	39,1	10,6	17,0	117,1
Cádiz	14,0	31,9	56,7	37,0	32,0	171,6	26,1	74,4	102,3	51,9	35,4	290,1
Córdoba	18,0	21,4	37,9	18,9	22,7	118,8	23,0	47,1	71,0	19,1	24,5	184,6
Granada	14,5	19,0	40,2	14,2	30,0	118,0	24,5	42,7	67,3	21,3	31,6	187,3
Huelva	7,3	23,1	21,8	8,9	11,8	73,0	14,0	37,7	33,7	16,3	11,7	113,5
Jaén	8,7	16,0	33,0	11,6	16,6	85,9	17,8	45,2	61,9	16,4	16,8	158,2
Málaga	19,3	23,1	79,0	21,5	36,6	179,5	44,7	51,9	137,3	32,7	40,1	306,7
Sevilla	16,3	38,8	111,2	59,4	62,7	288,5	23,6	93,9	182,9	61,2	70,0	431,5
España	317,8	1.148,5	2.588,7	1.146,7	1.640,2	6.841,9	550,6	2.290,5	4.174,2	1.524,8	1.599,5	10.139,6

FUENTE: IEA. Explotación de la Encuesta de Población Activa del INE

*Índice de Feminización.

IF*						
Analfabetos y sin estudios	Primarios	Secundarios o medios	Técnico- profesionales	Universitarios y otros	Total	
Año 1999						
58,36	44,18	60,48	78,64	92,99	62,20	Andalucía
62,36	53,52	58,39	58,09	100,44	62,74	Almería
61,39	35,12	61,43	72,94	80,49	57,75	Cádiz
73,45	42,43	60,16	104,16	90,58	64,77	Córdoba
52,75	49,02	59,74	83,85	88,68	62,64	Granada
56,23	41,32	62,83	61,37	115,53	60,73	Huelva
48,08	37,31	54,83	60,14	107,86	54,19	Jaén
51,63	58,06	61,13	83,65	96,13	65,66	Málaga
65,88	43,71	61,85	86,96	92,76	64,72	Sevilla
61,11	46,78	63,36	75,02	102,16	66,01	España
Año 2000						
53,46	45,60	60,80	80,00	94,65	63,04	Andalucía
66,39	52,70	65,87	71,61	120,07	69,27	Almería
52,17	40,87	57,56	73,14	91,33	59,96	Cádiz
70,30	44,94	59,47	105,05	93,88	66,07	Córdoba
53,39	45,48	59,63	69,84	83,06	59,67	Granada
46,96	62,36	52,96	54,13	108,25	60,62	Huelva
54,52	35,03	52,12	69,88	103,99	54,95	Jaén
38,44	53,51	62,33	86,60	96,88	63,12	Málaga
60,93	40,88	65,68	91,67	90,91	67,25	Sevilla
58,25	48,78	63,38	75,34	102,87	67,31	España
Año 2001						
56,93	44,77	58,71	78,26	92,72	62,42	Andalucía
60,99	53,15	72,93	74,98	98,18	69,59	Almería
53,51	42,93	55,37	71,32	90,32	59,14	Cádiz
78,24	45,46	53,33	98,83	92,77	64,35	Córdoba
59,04	44,63	59,78	66,83	94,91	62,97	Granada
52,29	61,23	64,78	54,69	100,95	64,35	Huelva
48,91	35,30	53,38	70,69	98,55	54,30	Jaén
43,18	44,47	57,53	65,95	91,32	58,54	Málaga
69,27	41,31	60,82	97,14	89,64	66,86	Sevilla
57,71	50,14	62,02	75,21	102,54	67,48	España

4. Mercado de trabajo

4.1.14. Evolución de la población activa según sexo y sectores económicos en Andalucía. Años 1996-2001

(miles de personas) (media anual)

	Agricultura	Industria	Construcción	Servicios	No clasificados ^a
Año 1996					
Mujeres	112,3	54,8	12,1	628,9	203,1
Hombres	259,2	219,8	263,9	800,8	142,9
IF ^b	43,32	24,94	4,57	78,53	142,16
Año 1997					
Mujeres	137,5	52,9	10,9	632,5	211,4
Hombres	270,7	222,0	255,4	821,8	139,1
IF ^b	50,81	23,84	4,26	76,97	152,03
Año 1998					
Mujeres	128,1	57,8	13,1	636,4	204,5
Hombres	279,3	240,8	264,1	823,9	131,4
IF ^b	45,87	24,00	4,97	77,24	155,65
Año 1999					
Mujeres	129,1	63,7	14,2	690,4	187,7
Hombres	262,4	248,6	293,0	830,9	109,6
IF ^b	49,20	25,64	4,84	83,09	171,19
Año 2000					
Mujeres	134,2	66,5	13,8	741,3	154,7
Hombres	258,3	246,2	310,0	863,3	83,6
IF ^b	51,97	27,01	4,44	85,87	184,97
Año 2001					
Mujeres	143,5	64,1	15,1	759,3	134,8
Hombres	250,3	251,8	338,6	881,1	67,2
IF ^b	57,33	25,47	4,46	86,17	200,50

FUENTE: IEA. Explotación de la Encuesta de Población Activa del INE

^aNo se clasifican por sector económico los "parados que buscan primer empleo o han dejado su último empleo hace 3 años o más".

^bÍndice de Feminización.