

5. Recursos sanitarios y salud de la población

5.2. Utilización de los recursos sanitarios.

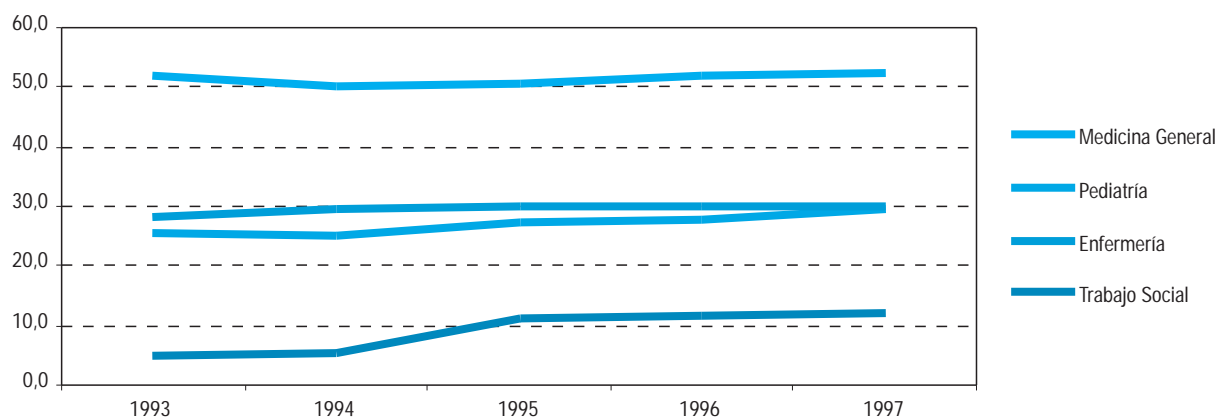
5.2.1. Promedio diario de consultas atendidas en centros de Atención Primaria por profesional y provincias. Año 1997. (*)

	Almería	Cádiz	Córdoba	Granada	Huelva	Jaén	Málaga	Sevilla	Andalucía
Medicina General	49,85	59,40	51,10	49,86	46,32	51,38	48,67	56,49	52,41
Pediatría	31,96	31,36	27,97	28,26	28,26	28,91	31,39	28,71	29,52
Enfermería	36,87	33,67	27,41	33,35	27,16	25,81	26,45	29,52	29,80
Trabajo Social	17,47	27,06	10,44	9,76	7,54	8,94	6,40	9,74	12,04

FUENTE: Servicio Andaluz de Salud. Registro de Atención Primaria (REGAP)

(*) Incluye las consultas atendidas en los centros de atención primaria, ya sea a demanda o programadas. No se incluyen las visitas domiciliarias.

5.2.2.G. Evolución del promedio diario de consultas atendidas en centros de Atención Primaria según grupo profesional en Andalucía. (*)



FUENTE: Servicio Andaluz de Salud. Registro de Atención Primaria (REGAP)

(*) Incluye las consultas atendidas en los centros de atención primaria, ya sea a demanda o programadas. No se incluyen las visitas domiciliarias.

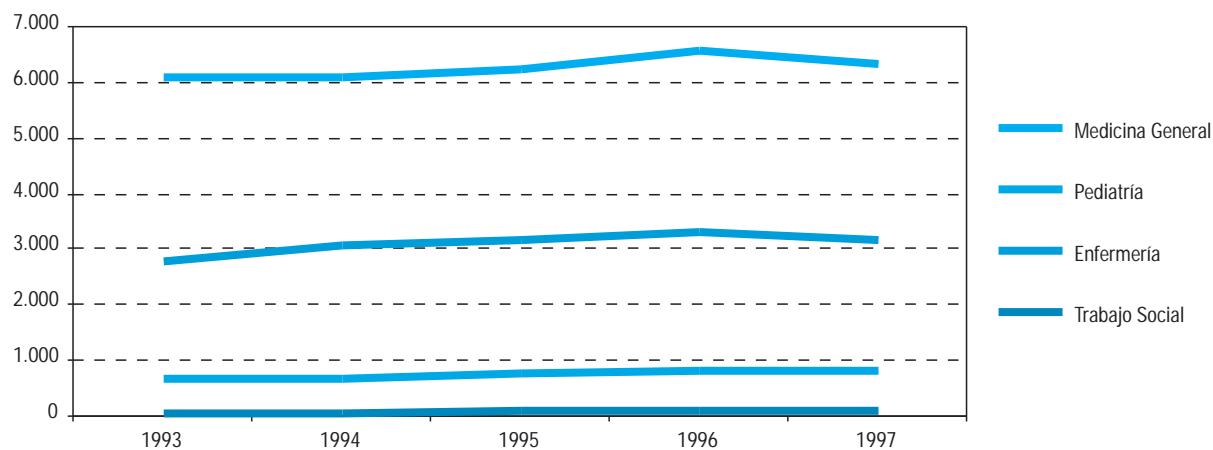
5.2.3. Visitas en Centros de Atención Primaria por cada mil habitantes según grupo profesional por provincias. Año 1997. (*)

	Almería	Cádiz	Córdoba	Granada	Huelva	Jaén	Málaga	Sevilla	Andalucía
Medicina General	6.708	5.747	6.503	6.670	6.016	6.869	5.768	6.526	6.305
Pediatría	840	834	732	730	740	796	861	869	815
Enfermería	4.409	3.118	3.310	3.788	3.010	3.314	2.703	2.863	3.185
Trabajo Social	149	157	83	86	59	69	38	54	78

FUENTE: Servicio Andaluz de Salud. REGAP.

(*) (Consultas en centros/ Población) * 1000.

5.2.4.G. Evolución de las visitas en Centros de Atención Primaria por cada mil habitantes según grupo profesional en Andalucía. (*)



FUENTE: Servicio Andaluz de Salud. REGAP.

(*) (Consultas en centros/ Población) * 1000.

5. Recursos sanitarios y salud de la población

5.2.5. Atención domiciliaria realizada en Atención Primaria por cada 1.000 habitantes por provincias. Año 1997. (*)

	Almería	Cádiz	Córdoba	Granada	Huelva	Jaén	Málaga	Sevilla	Andalucía
Medicina General	109,62	88,19	155,98	141,98	182,32	150,96	82,16	147,52	127,57
Pediatría	0,45	4,01	1,01	1,20	1,43	0,38	0,33	2,52	1,67
Enfermería	399,99	269,29	493,10	505,56	543,23	540,28	316,58	411,80	412,34

FUENTE: Servicio Andaluz de Salud. REGAP.
 (*) ({Avisos + Visitas} / Población) *1000

5.2.6. Altas y Estancias en hospitales públicos y privados según servicios por provincias. Año 1996. (1)

	Almería	Cádiz	Córdoba	Granada	Huelva	Jaén	Málaga	Sevilla	Andalucía
Altas hospitalarias									
Públicos (*)									
Medicina Interna	-	1.927	3.478	3.677	9.082
Cirugía	190	1.077	2.528	3.828	7.623
Traumatología	5	266	1.162	1.064	2.497
Obstetricia-Ginec.	1.765	424	2.407	1.280	5.876
Pediatría	298	636	787	231	1.952
Medicina Intensiva	-	32	612	240	884
Psiquiatría	-	90	-	833	923
Otros (2)	-	4	-	176	180
Total	2.258	4.456	10.086	11.329	28.129
Privados									
Medicina Interna	1.268	8.159	2.691	3.497	1.808	110	10.573	4.923	33.029
Cirugía	2.651	9.385	7.654	5.912	3.615	2.714	9.640	11.868	53.439
Traumatología	1.186	4.900	638	-	1.177	385	4.848	6.914	20.048
Obstetricia-Ginec.	1.374	4.422	2.067	1.620	630	440	3.375	16.180	30.108
Pediatría	411	1.140	243	80	16	-	757	1.267	3.914
Medicina Intensiva	633	438	826	-	-	-	1.656	1.844	5.397
Psiquiatría	5	3	-	-	-	-	569	141	718
Otros (2)	25	12	-	470	5	60	576	1.006	2.154
Total	7.553	28.459	14.119	11.579	7.251	3.709	31.994	44.143	148.807
Estancias									
Públicos (*)									
Medicina Interna	-	14.446	22.424	36.462	73.332
Cirugía	775	8.248	9.647	23.091	41.761
Traumatología	5	2.838	3.919	7.876	14.638
Obstetricia-Ginec.	4.665	2.186	5.825	6.081	18.757
Pediatría	1.305	2.193	2.990	1.017	7.505
Medicina Intensiva	-	766	1.938	1.672	4.376
Psiquiatría	-	1.038	-	44.240	45.278
Otros(2)	-	126	-	3.526	3.652
Total	6.750	31.841	46.743	123.965	209.299

CONTINUA →

5.2.6. Altas y Estancias en hospitales públicos y privados según servicios por provincias. Año 1996. (1)

CONTINUACIÓN

	Almería	Cádiz	Córdoba	Granada	Huelva	Jaén	Málaga	Sevilla	Andalucía
Privados									
Medicina Interna	6.809	160.085	33.713	13.198	35.871	440	80.486	26.171	356.773
Cirugía	9.534	48.504	25.216	22.983	12.261	18.550	36.525	37.269	210.842
Traumatología	5.181	41.987	3.123	-	3.720	2.199	20.642	38.139	114.991
Obstetricia-Ginec.	5.276	16.765	6.302	6.474	2.459	924	10.010	11.022	59.232
Pediatría	1.086	6.161	541	891	35	-	1.746	3.273	13.733
Medicina Intensiva	4.211	2.604	3.193	-	-	-	5.597	4.082	19.687
Psiquiatría	53	141	-	-	-	-	192.387	44.995	237.576
Otros(2)	5.979	4.153	-	53.316	215	638	121.565	36.202	222.068
Total	38.129	280.400	72.088	96.862	54.561	22.751	468.958	201.153	1.234.902

FUENTE: Consejería de Salud. Estadística de Establecimientos Sanitarios con Régimen de Internado

(*) Las altas y estancias en hospitales públicos no incluyen las del Servicio andaluz de salud, ya que los datos proceden de fuentes diferentes.

(1) Las altas de cada servicio incluyen tanto aquellas que originan la salida del paciente del Hospital como las que originan el ingreso del paciente en otro servicio. Las altas totales recogen sólo las que reponen la salida del paciente del Hospital. Por tanto la suma de altas por servicios no tiene por qué coincidir con el número total de las producidas en el hospital.

(2) Incluye Rehabilitación, larga Estacio y otros servicios no comprendidos en los apartados anteriores.

5.2.7. Ingresos y Estancias en hospitales del Servicio Andaluz de Salud según servicios por provincias. Año 1997. (*)

	Almería	Cádiz	Córdoba	Granada	Huelva	Jaén	Málaga	Sevilla	Andalucía
Ingresos									
Especialidades médicas	10.279	21.333	19.622	20.018	9.242	16.577	24.656	37.151	158.878
Especialidades quirúrgicas	11.482	24.960	19.414	31.720	11.939	19.594	33.422	45.212	197.743
Tocoginecología	6.809	18.638	14.216	17.004	8.729	13.651	21.787	28.942	129.776
Pediatría	2.507	7.510	4.686	8.615	2.921	8.327	6.707	14.943	56.216
Psiquiatría	985	1.407	780	1.128	719	1.206	1.476	1.856	9.557
Medicina intensiva	991	2.715	948	2.308	890	1.423	3.243	3.802	16.320
Rehabilitación	-	135	61	102	-	-	152	117	567
Total	33.053	76.698	59.727	80.895	34.440	60.778	91.443	132.023	569.057
Estancias									
Especialidades médicas	116.809	219.124	227.509	209.076	98.659	166.912	254.478	437.404	1.729.971
Especialidades quirúrgicas	88.127	204.640	169.749	210.087	95.540	120.229	252.009	333.834	1.474.215
Tocoginecología	26.485	81.475	56.623	66.272	33.521	56.904	97.318	131.753	550.351
Pediatría	17.237	45.793	32.343	47.316	15.599	33.601	52.020	93.990	337.899
Psiquiatría	13.036	19.864	13.087	20.301	8.305	13.576	13.733	39.153	141.055
Medicina intensiva	6.149	21.998	10.271	19.558	5.767	9.704	26.425	54.893	154.765
Rehabilitación	-	4.542	4.050	13.414	-	-	4.658	6.377	33.041
Total	267.843	597.436	513.632	586.024	257.391	400.926	700.641	1.097.404	4.421.297

FUENTE: Servicio Andaluz de Salud. Actividad Asistencial en Atención Especializada.

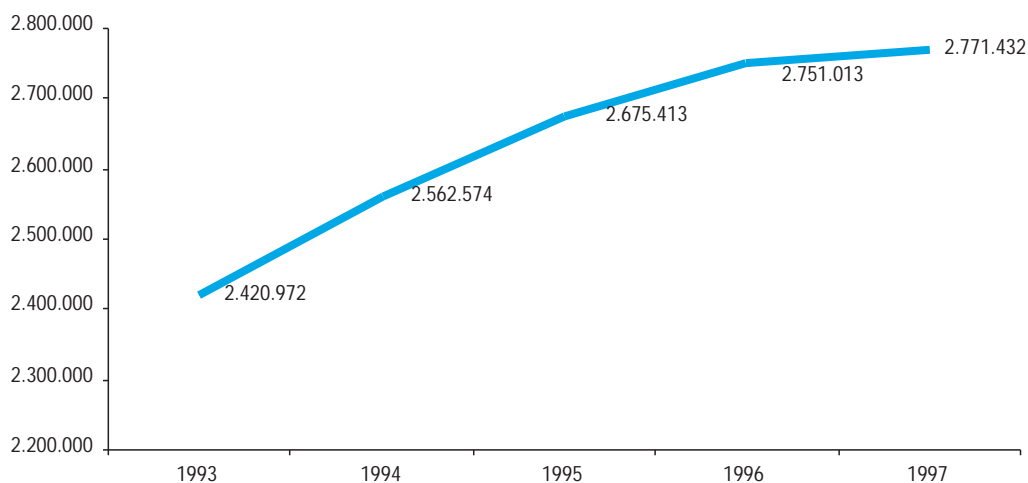
5. Recursos sanitarios y salud de la población

5.2.8. Actividad en el área de urgencias en los hospitales del Servicio Andaluz de Salud por provincias. Año 1997.

	Almería	Cádiz	Córdoba	Granada	Huelva	Jaén	Málaga	Sevilla	Andalucía
Urgencias atendidas	160.355	400.258	230.735	464.137	161.114	246.034	603.417	585.418	2.851.468
Ingresos urgentes	22.109	50.892	42.317	43.657	23.351	40.334	56.667	74.757	354.084
Altas	135.818	343.005	187.370	413.045	134.951	203.957	531.092	493.185	2.442.423
Fallecimientos	147	417	218	307	208	202	679	1.338	3.516
Traslados otros centros	2.280	5.395	827	6.854	2.601	1.536	5.420	12.543	37.456

FUENTE: Servicio Andaluz de Salud. Actividad Asistencial en Atención Especializada.

5.2.9.G. Evolución de las urgencias atendidas en los hospitales del Servicio Andaluz de Salud



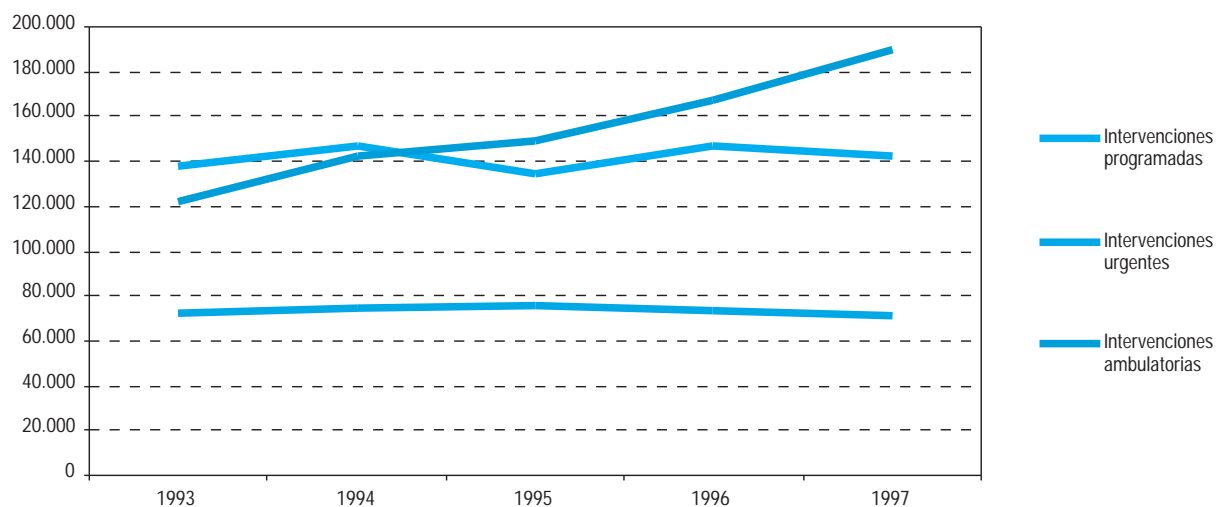
FUENTE: Servicio Andaluz de Salud. Actividad Asistencial en Atención Especializada.

5.2.10. Actividad en el área de cirugía en los hospitales del Servicio Andaluz de Salud por provincias. Año 1997.

	Almería	Cádiz	Córdoba	Granada	Huelva	Jaén	Málaga	Sevilla	Andalucía
Horas de quirófano disponibles	16.146	50.493	49.429	56.798	22.748	31.740	72.655	87.091	387.100
Intervenciones programadas	6.894	18.438	15.967	19.235	8.662	11.137	26.192	35.898	142.423
Intervenciones urgentes	3.497	8.629	8.005	11.820	5.061	6.400	13.785	14.418	71.615
Intervenciones ambulatorias	9.814	35.373	13.538	27.090	10.667	12.771	33.394	47.243	189.890
Cirujanos	101	316	252	340	147	193	408	224	1.981

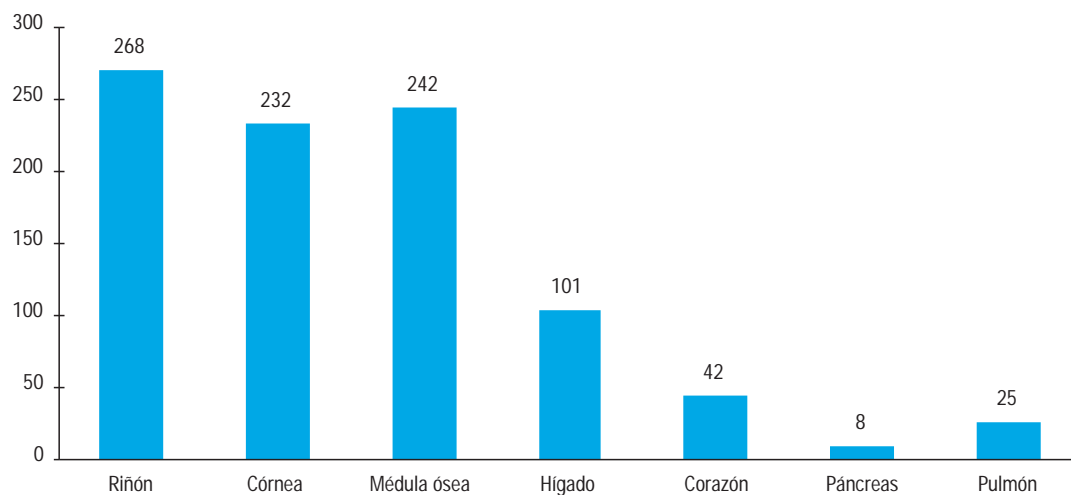
FUENTE: Servicio Andaluz de Salud. Actividad Asistencial en Atención Especializada.

5.2.11.G. Evolución de las intervenciones quirúrgicas realizadas en hospitales del Servicio Andaluz de Salud.



FUENTE: Servicio Andaluz de Salud. Actividad Asistencial en Atención Especializada.

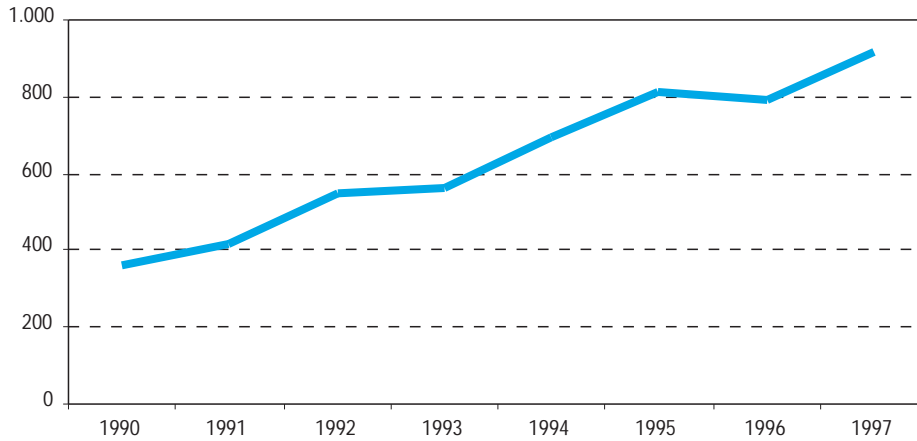
5.2.12.G. Trasplantes de órganos realizados en Andalucía. Año 1997.



FUENTE: Servicio Andaluz de Salud.

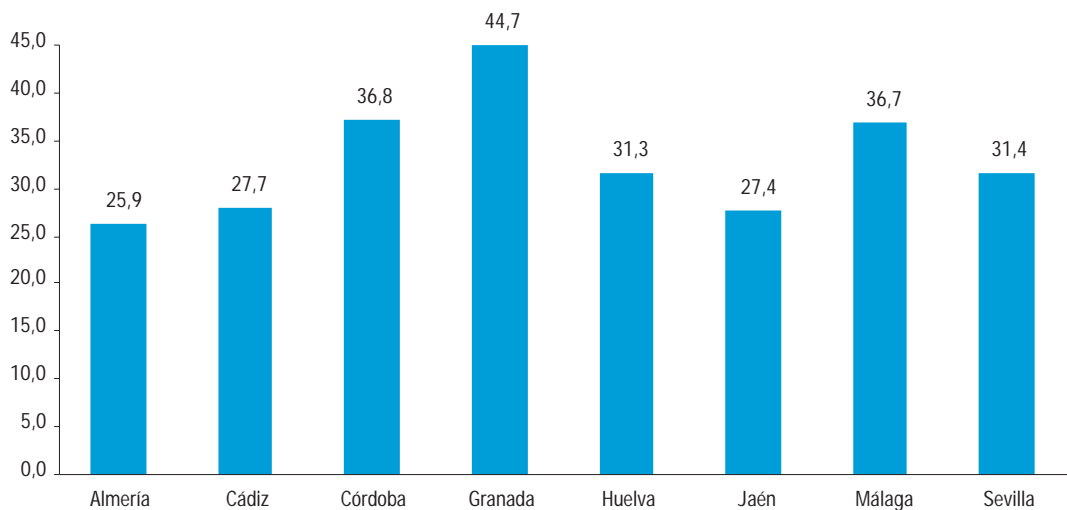
5. Recursos sanitarios y salud de la población

5.2.13.G. Evolución de los trasplantes de órganos realizados en Andalucía.



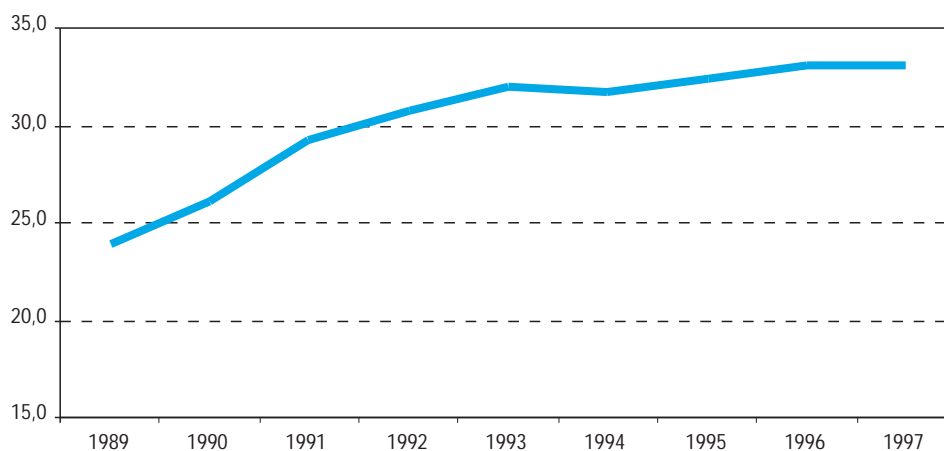
FUENTE: Servicio Andaluz de Salud.

5.2.14.G. Tasas de donación de sangre por provincias. Año 1997. (Tasas por 1.000 habitantes)



FUENTE: Servicio Andaluz de Salud

5.2.15.G. Evolución de las tasas de donación de sangre en Andalucía. (Tasas por 1.000 habitantes)



FUENTE: Servicio Andaluz de Salud

5.2.16. Gasto farmacéutico del Servicio Andaluz de Salud por provincias. Año 1997. (*)

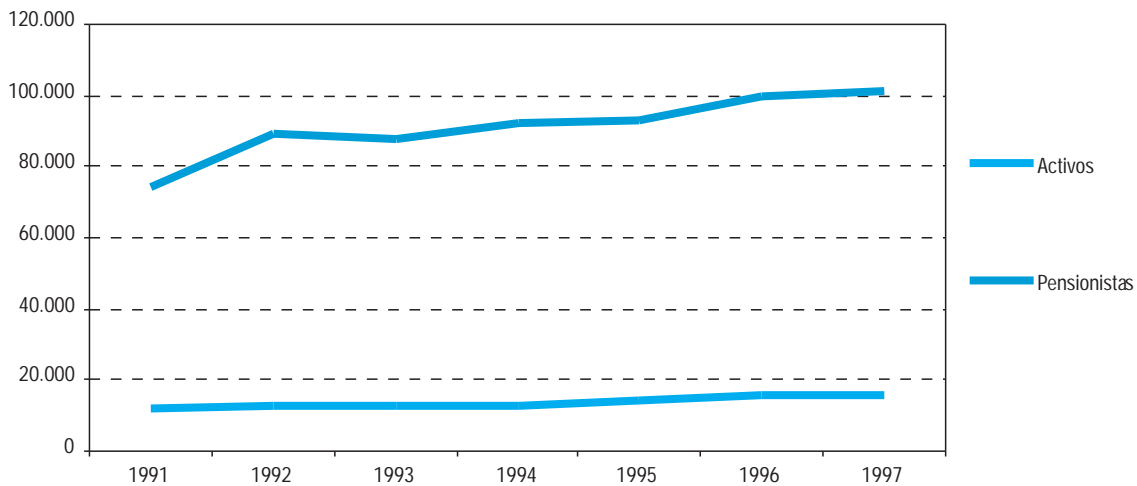
	Almería	Cádiz	Córdoba	Granada	Huelva	Jaén	Málaga	Sevilla	Andalucía
Gastos (millones de ptas)									
Activos	2.934	5.853	4.496	4.116	2.362	3.340	6.481	9.177	38.759
Pensionistas	8.148	16.019	13.271	14.153	8.095	11.755	19.869	28.778	120.088
Total	11.082	21.872	17.767	18.269	10.457	15.095	26.350	37.955	158.847
Gastos por receta (ptas)									
Activos	1.011	1.099	1.033	1.014	1.061	932	1.160	1.073	1.059
Pensionistas	1.696	1.671	1.626	1.636	1.700	1.643	1.719	1.627	1.660
Gasto medio	1.438	1.467	1.420	1.437	1.496	1.406	1.537	1.447	1.458

FUENTE: Servicio Andaluz de Salud. Estadística de Prestaciones Farmacéuticas en Andalucía.

(*) Conversión en euros: 1 euro = 166,386 pesetas

5. Recursos sanitarios y salud de la población

5.2.17.G. Evolución del gasto farmacéutico por asegurado del Servicio Andaluz de Salud. (Ptas) (*)



FUENTE: Servicio Andaluz de Salud. Estadística de Prestaciones Farmacéuticas en Andalucía.

(*) Conversión en euros: 1 euro = 166,386 pesetas

5.2.18. Cobertura de vacunación infantil por provincias. Año 1997. (*) (%)

	Almería	Cádiz	Córdoba	Granada	Huelva	Jaén	Málaga	Sevilla	Andalucía
Captación (1)	97,1	98,7	97,0	94,6	98,6	95,5	94,7	90,1	94,9
Primovacunación (2)	92,0	96,0	94,9	88,0	93,6	92,0	88,4	91,1	91,1
Triple vírica (3)	97,5	97,3	96,3	93,3	87,5	95,7	93,8	86,6	92,8
Completa (4)	95,9	96,6	96,2	92,9	86,7	95,0	93,2	85,9	92,2

FUENTE: Consejería de Salud.

(*) Las distintas tasas corresponden a distintas cohortes infantiles, por ello los datos no tienen que ser comparables entre ellos.

(1) Niños que reciben al menos una dosis de vacuna .

(2) Niños que reciben 3 dosis de vacuna DTT (Difteria, Tétanos, Tosferina) y 3 de polio.

(3) Niños que reciben una dosis de vacuna Triple Vírica (TV: Sarampión, Rubeola, Parotiditis).

(4) Niños que reciben 3DTT, más tres de polio, más una de TV, y más una de DT .

5.2.19. Interrupciones voluntarias de embarazos según grupos de edad y provincia de residencia. Año 1997. (*)

	Almería	Cádiz	Córdoba	Granada	Huelva	Jaén	Málaga	Sevilla	Andalucía
De 10 a 14 años	3	4	4	3,00	2	1	1	2	20
De 15 a 19 años	105	223	58	210	52	61	328	162	1.199
De 20 a 24 años	232	333	123	440	78	118	491	276	2.091
De 25 a 29 años	179	232	90	326	56	77	412	210	1.582
De 30 a 34 años	165	182	58	279	45	56	360	164	1.309
De 35 a 39 años	112	124	49	186	32	59	235	106	903
De 40 a 44 años	50	51	18	51	16	28	91	46	351
De 45 y más años	5	5	3	7	1	5	9	1	36
Total	851	1.154	403	1.502	282	405	1.927	967	7.491

FUENTE: Consejería de Salud.

(*) Se contabilizan aquellas IVE realizadas anualmente por mujeres andaluzas o residentes en Andalucía en cualquiera de los centros acreditados y en hospitales, independientemente de si la intervención se lleva a cabo en Andalucía o en el resto del territorio nacional