

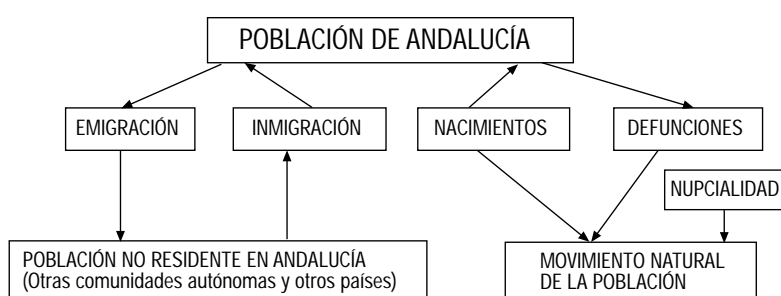
2. Población

Índice del capítulo 2

Fuentes y metodología	71
Conceptos y definiciones	77
2.1. Distribución y crecimiento de la población	79
2.1.1. Evolución de la población contabilizada en padrones según sexo por provincia. Años 1991-2003	79
2.1.2.G. Evolución de la población según tamaño de los municipios en Andalucía. Años 1970-2003	80
2.1.3.G. Evolución de las componentes del crecimiento de la población en Andalucía. Años 1984-2002	80
2.1.4. Evolución de la población contabilizada en censos según sexo por provincia. Años 1900-2001	81
2.1.5. Distribución de la población y de los municipios andaluces según la población residente de los mismos por provincia. Año 2003	82
2.1.6.G. Densidad de población de los municipios andaluces. Año 2003	83
2.2. Estructura de la población	84
2.2.1. Población de derecho según grupos quinquenales de edad y sexo por provincia. Años 2002-2003	84
2.2.2. Población proyectada según grupos quinquenales de edad y sexo por provincia. Años 2006 y 2016	86
2.2.3.G.a. Pirámide de población de Andalucía. Años 2004 y 2016	88
2.2.3.G.b. Pirámide de población de Almería. Años 2004 y 2016	88
2.2.3.G.c. Pirámide de población de Cádiz. Años 2004 y 2016	89
2.2.3.G.d. Pirámide de población de Córdoba. Años 2004 y 2016	89
2.2.3.G.e. Pirámide de población de Granada. Años 2004 y 2016	90
2.2.3.G.f. Pirámide de población de Huelva. Años 2004 y 2016	90
2.2.3.G.g. Pirámide de población de Jaén. Años 2004 y 2016	91
2.2.3.G.h. Pirámide de población de Málaga. Años 2004 y 2016	91
2.2.3.G.i. Pirámide de población de Sevilla. Años 2004 y 2016	92
2.2.3.G.j. Pirámide de población de Andalucía y España. Año 2004.	92
2.3. Aspectos dinámicos. Movimiento natural de la población y migraciones	93
2.3.1. Estado de la natalidad por provincia. Años 2001-2002	93
2.3.2.G. Evolución del número medio de hijos por mujer. Años 1987-2002	94
2.3.3.G. Evolución de la edad media a la maternidad. Años 1987-2002	94
2.3.4. Nacimientos por edad de la madre y provincia. Año 2002.	95
2.3.5. Estado de la mortalidad por provincia. Años 2001-2002	95
2.3.6.G. Evolución de la esperanza de vida al nacer según sexo. Años 1987-2002	96
2.3.7. Defunciones según grupo de edad, por sexo y provincia de residencia. Años 2001-2002	97
2.3.8. Muertes fetales tardías y de menores de un año según sexo por provincia. Años 2001-2002	98
2.3.9. Estado de la nupcialidad por provincia. Años 2001-2002	99
2.3.10.G. Evolución del indicador anual de primonupcialidad según sexo. Años 1987-2002	100
2.3.11.G. Evolución de la edad media al primer matrimonio según sexo. Años 1987-2002	100
2.3.12. Matrimonios por grupo de edad y provincia. Año 2002	101
2.3.13. Matrimonios según tipo de celebración y orden del mismo por provincia. Año 2002	102

2.3.14.	Migraciones interiores y exteriores según provincia de origen y destino. Año 2002	103
2.3.15.G.	Evolución del saldo migratorio de Andalucía. Años 1985-2002	103
2.3.16.	Emigraciones según sexo, grupo de edad y titulación académica por provincia de origen. Año 2002	104
2.3.17.	Inmigraciones según sexo, grupo de edad y titulación académica por provincia de destino. Año 2002	105
2.3.18.	Población según sexo y lugar de nacimiento por provincia. Años 2002-2003	106
2.3.19.	Emigración asistida según duración de la estancia y sexo por provincia de origen. Años 2002-2003	107
2.3.20.	Inmigrantes extranjeros según continente de procedencia y nacionalidad por provincia de destino. Año 2002 ...	108
2.3.21.	Población extranjera en Andalucía según nacionalidad por grupo de edad. Años 2002-2003	109

Fuentes y metodología



Censo de población

En el pasado los censos jugaron un papel exclusivamente administrativo pues proporcionaban el número de ciudadanos y de familias en un territorio, la población total en edad militar y otros datos similares. En ocasiones, la elaboración de un censo tenía una finalidad de carácter recaudatorio. Actualmente, los censos siguen cubriendo los anteriores objetivos, pero, además, ofrecen la información que nos ayuda a entender la estructura socioeconómica del país, con independencia de que ciertos datos contenidos en esos censos tengan interés sólo para la Administración.

Todavía hoy los censos de población constituyen una operación insustituible para el recuento de la población. No obstante, éstos perderían su actual importancia si llegase a existir un registro de la población, integrado a escala nacional, en el que se actualizasen permanentemente las altas que se producen por nacimientos o inmigración y las bajas que se generan por fallecimientos o emigración. Sin embargo, los flujos de personas debidos a los movimientos migratorios pueden alcanzar una gran trascendencia y este fenómeno, unido al hecho de que cada vez existe menor control administrativo en las fronteras, puede hacer que se tengan que seguir realizando censos en el futuro para evaluar el total y la estructura de la población en los distintos ámbitos espaciales. Además, las dificultades técnicas y legales para introducir en dichos registros administrativos características sociodemográficas de las personas y familias pueden contribuir a que los censos de población sigan siendo insustituibles para caracterizar a la población desde otros puntos de vista, más allá de su mero recuento.

El Censo de población se define como el conjunto de operaciones consistentes en recopilar, resumir, valorar, analizar y publicar los datos de carácter demográfico, cultural, económico y social de todos los habitantes del país y de sus divisiones político-administrativas, referidos a un momento o periodo dado. Esta operación va dirigida a todas las personas que residan en viviendas (ya sean viviendas familiares o alojamientos) o en establecimientos colectivos (como hoteles, asilos, etc.).

Los censos de población constituyen una fotografía en un instante concreto de una población, que está sometida a un continuo cambio debido a la influencia de los sucesos que se dan en ella (nacimientos, defunciones, migraciones, matrimonios, etc.). Así pues, los censos nos hablan del sexo, la edad, el estado civil, la nacionalidad, la actividad económica, el nivel de instrucción, etc., en un momento dado. Toda esa información se presenta en forma tabulada y desagregada a distintos niveles espaciales o según otras características. La tabulación se realiza cruzando variables.

Pero un censo ofrece más que la estructura de la población ya que, a partir de ciertas preguntas contenidas en los cuestionarios censales, se puede estudiar la historia de toda o parte de la población censada. Esto es especialmente cierto en las estadísticas familiares. Si se les pregunta a las mujeres por el nacimiento de sus hijos, es posible llegar a la descripción de una familia. Es posible estudiar el tiempo entre nacimientos sucesivos. Combinando estos datos con otros de carácter socioeconómico, se puede llegar a estudios muy detallados. También para el estudio de las migraciones interiores puede resultar de gran utilidad.

La tradición de realizar censos es muy antigua y los primeros recuentos se remontan a Babilonia (4000 a.C.), China (3000 a.C.) y Egipto (2500 a.C.), aunque los primeros censos modernos, tal y como ahora los entendemos, datan del siglo XVII (Italia y Sicilia).

En España, el primer censo se realizó en 1857. Después de éste se acometió otro en 1860. A estos le siguieron los de 1877, 1887 y 1897. Desde 1900 hasta 1970 se realizaron censos en los años terminados en cero con referencia a 31 de diciembre del año censal. El censo de 1981 tuvo como referencia la fecha 1 de marzo. Este cambio de fecha se vio motivado por la movilidad de la población propia de las fechas correspondientes a final de año, lo que alteraba los datos de la población de hecho y los datos relativos a la actividad. Pero no sólo estas circunstancias influyeron en el cambio de referencia temporal de los censos. También hay que añadir las inclemencias climatológicas propias del final de año, la corta duración del día, dificultades administrativas así como el hecho de que en la mayor parte de los países comunitarios los censos se realizaban en primavera.

El último censo realizado en España es el correspondiente a los Censos de población y viviendas 2001 con fecha de referencia 1 de noviembre de 2001.

No obstante, es conveniente destacar también la relevancia que tuvo el anterior Censo de población y viviendas de 1991, pues fue el más ambicioso de cuantos se realizaron con anterioridad, tanto por la cantidad de preguntas como por la exhaustividad del estudio en cuanto al universo poblacional al que se dirigió (se efectuó una explotación exhaustiva de todos los cuestionarios censales).

Efectivamente, el INE planteó los censos de población y viviendas de 1991 con cambios sustanciales respecto a los anteriores. El primer cambio supuso grabar y explotar la información al 100%, y no como se venía haciendo a través de muestras del 2% para anticipar los datos, y del 20-30% para los datos con mayor grado de desagregación (salvo para los datos básicos municipales conducentes a determinar la población de hecho y de derecho por sexo, pues en este caso la explotación siempre fue exhaustiva).

El segundo cambio consistió en incorporar en el censo aquellas cuestiones que no iban a poder tener cabida en los padrones, siempre que se considerara que el censo era el vehículo apropiado, debido a su confidencialidad, para su investigación y que no pusiera en peligro los objetivos principales que caracterizan esta operación.

Otra novedad destacable de este Censo fue el convenio de colaboración firmado entre el Instituto de Estadística de Andalucía (IEA) y el Instituto Nacional de Estadística (INE), por el cual la recogida y revisión de los cuestionarios las realizó el INE, y el IEA asumió, por primera vez, la responsabilidad de la grabación de todos los cuestionarios recogidos en Andalucía y su posterior procesamiento. Estos trabajos permitieron al IEA poder ofrecer resultados estadísticos del Censo en breve plazo, con los que se elaboró una publicación específica titulada *Censo de población de Andalucía 1991*, así como diversos estudios demográficos.

Como ya se ha indicado, el último censo realizado en España ha sido el Censo de población y viviendas de 2001. Es el decimosexto de los censos oficiales realizados en España.

Como elementos más innovadores de los Censos 2001 cabe destacar:

- Se efectúa un solo recorrido, en lugar de los dos tradicionales. El primero, conocido como Censo de Edificios y Locales, se ha eliminado, sustituyéndose por un complejo tratamiento informático de los datos padronales y catastrales, que ofrece, a un coste mucho menor, unos resultados satisfactorios.

- Se suprime la renovación padronal asociada al Censo. Este cambio se debe a la implantación del Padrón continuo que se produjo en 1996.

- Se utilizan cuestionarios censales personalizados, lo cual supone la impresión de los datos padronales disponibles, reduciéndose así la carga a los ciudadanos.

- Se ofrece la posibilidad de contestar el Censo por Internet.

Con el fin de acelerar al máximo el proceso de difusión, la publicación de resultados se está realizando por etapas, según se dispone de los datos.

En julio de 2002 se publicaron cifras de población definitivas obtenidas a partir de los datos recogidos en los Censos contrastados con el resto de los datos demográficos disponibles en el INE.

En diciembre de 2002 se pudo disponer de datos avance calculados a partir de los ficheros censales parcialmente depurados con información básica sobre población.

En marzo de 2003 se publicó un avance de datos referidos a características de las personas, los hogares, las viviendas y los edificios. Desde febrero de 2004 se encuentran disponibles los resultados detallados definitivos.

En el ámbito territorial de Andalucía, el IEA ha colaborado con el INE en los trabajos de obtención de los ficheros censales según lo estipulado en el correspondiente convenio. Al igual que en el de 1991, en este nuevo Censo se procesará la totalidad de la información recogida en los cuestionarios censales.

Proyección de la población

La elaboración de proyecciones de población constituye, hoy en día, una tarea ineludible para cualquier organismo público de estadística. En primer lugar, porque la gestión pública, en sus diversos campos, es, en buena parte, una actividad de previsión y planificación, que se apoya necesariamente en un conocimiento de las tendencias futuras de la población, de su volumen, de su estructura y de su distribución espacial. En este sentido, las proyecciones elaboradas para este fin contribuyen a reducir la incertidumbre en la estimación de las necesidades y de los recursos para el futuro. Para ello, aunque nunca pueden tomarse como previsiones exactas, las hipótesis de evolución futura que las sustentan deben ser, además de verosímiles, las más probables. Lo esencial en este caso es la capacidad predictiva de las proyecciones. Lo más adecuado para estos fines es elaborar proyecciones a medio plazo, entre 5 y 20 años, ya que la posibilidad de errores de previsión aumenta a medida que se aleja el horizonte de proyección. Además, se debe ofrecer una horquilla de futuros posibles que dé cuenta de la variabilidad de las estimaciones.

Las oficinas estadísticas también han de acometer proyecciones de población para atender a sus propios fines de producción estadística. Entre ellos está la elaboración de indicadores demográficos y sociales, objetivo que completa la difusión de datos brutos y facilita el seguimiento de muchos aspectos de la vida social y económica. Los indicadores

suponen en la mayoría de los casos el cálculo de tasas, o al menos de valores relativos, que sirven de base para comparaciones temporales y espaciales. Ello exige disponer de las poblaciones adecuadas en cada momento. Otra aplicación de las proyecciones de población es su uso en el diseño y el análisis de encuestas por sondeo, instrumento de conocimiento estadístico cada vez más utilizado.

La evidente utilidad de las proyecciones de población, la creciente demanda que plantean las diversas instituciones en esta materia y la importancia, también creciente, que tienen para el futuro las decisiones que se toman sobre la base de proyecciones, obliga a exigencias cada vez mayores a la hora de elaborarlas, tanto en el sentido de llegar a un detalle cada vez mayor, como en el de afinar las hipótesis sobre las que se basan, para aumentar su capacidad predictiva.

Migraciones

Los estudios sobre migraciones tenían, hasta hace algo más de una década, una escasa tradición en España desde la perspectiva del análisis demográfico. Sin embargo, con la publicación y explotación del *Censo de población de 1991* y la *Encuesta sociodemográfica* del mismo año se modifica bastante esta situación.

La información de base sobre migraciones interiores se ha desarrollado a partir de comienzos de la década de los sesenta. Las estadísticas más relevantes para la medición directa de las migraciones son de tres tipos, y comunes en muchos países desarrollados. Las primeras se derivan de la explotación del pseudoregistro de la población existente en España, el Padrón municipal de habitantes, que genera la Estadística de Variaciones Residenciales (EVR).

En segundo lugar, están todas las explotaciones derivadas de las preguntas que sobre migraciones se incluyen tanto en censos como padrones desde 1970. Existen, por último, las series de estadísticas derivadas de las siguientes encuestas: la Encuesta de migraciones, incluida en la Encuesta de Población Activa (EPA), y la Encuesta sociodemográfica.

La contabilización directa de los desplazamientos migratorios (cambios de residencia) dentro del territorio nacional se realiza a través de la estadística municipal, de altas y bajas padronales (EVR), en la que se registran el lugar de origen y destino de la migración. A pesar de que dicha fuente no ha gozado de muy buena reputación debido a su subregistro, es un buen indicador de las direcciones de los flujos migratorios.

La EVR registra migraciones, incluyendo por lo tanto los desplazamientos múltiples de las personas, sin distinguir en ningún momento el rango de la migración efectuada. Este último aspecto es importante, al diferenciar claramente a esta fuente de información de los recuentos poblacionales que registran migrantes, como es el caso de los censos y padrones.

Un serio inconveniente para el desarrollo de la investigación en materia de migraciones es que las fuentes para su estudio plantean mayores dificultades de análisis que en el caso de los componentes del crecimiento natural. La EVR se ha considerado tradicionalmente poco fiable y, aunque su calidad ha mejorado sustancialmente en los últimos años, se mantiene la dificultad de interpretar las series temporales perturbadas por las variaciones de calidad. La serie de la EVR presenta, por lo general, una tendencia cíclica regular, de

periodicidad quinquenal, que coincide con las operaciones de renovación padronal. Esto se debe a que los años en los que se realizan operaciones padronales, las altas residenciales se enmascaran en la propia operación padronal, pasando directamente a formar parte de la población de derecho del municipio sin ser registradas como altas residenciales, excluyéndolas de esta forma del registro de altas de dicho año. Con todos sus defectos, la EVR es la única fuente directa que existe en España sobre flujos migratorios y con una extensión temporal significativa, ya que se extiende desde comienzos de los años sesenta hasta la actualidad.

El segundo tipo de fuente son los censos y padrones de población. Ya en el Censo de 1970 se introdujo una pregunta sobre la residencia anterior en una fecha fija. Con ello, aunque las tabulaciones publicadas en dicho censo fueron de escasa entidad, puede decirse que se inicia en España el planteamiento moderno de la estadística migratoria a través del censo. Las cuestiones sobre migraciones se plantean de forma diferente en el censo y en el padrón municipal. La cuestión censal ha interrogado siempre, con la excepción de la pregunta múltiple del Censo de 1991, sobre la residencia anterior en un momento concreto, fecha fija, con una referencia por lo general de 10 años (el periodo intercensal). La pregunta padronal, por su parte, ha indagado sobre el lugar de última residencia. La ausencia de referencia temporal en el padrón, si no se cruza con el año de llegada al municipio, y su tendencia a infravalorar los desplazamientos de largo recorrido, a favor de las migraciones de corta distancia, dotan a la cuestión censal de un mayor valor analítico. Sin embargo, esta última no permite conocer si los individuos han efectuado más de un movimiento migratorio durante ese periodo, o si han regresado al lugar de residencia que tenían en la anterior fecha censal. A ello se suma también el hecho de que se ignore el monto total de migrantes nacidos en el periodo intercensal, es decir, la población menor de 10 años, que no se incluye en la pregunta. Con las miras puestas en solventar los problemas que introducen las diferentes cuestiones sobre la perspectiva espacial y temporal, el INE incorporó en el Censo de 1991 una batería completísima de preguntas sobre el tema de migraciones.

Para el caso de los extranjeros la situación es distinta ya que, aunque tanto en el censo como en la EVR se tiene información para la inmigración extranjera, también se acude para su estudio a fuentes complementarias, como son la serie anual del Ministerio de Trabajo sobre permisos en vigor de residencia de extranjeros en el país, así como la serie del Ministerio de Trabajo sobre permisos de trabajo para extranjeros. En el caso de la emigración hacia el extranjero, la información es más difícil de obtener.

Tradicionalmente, el INE viene publicando los datos de la EVR desde 1985 bajo el título de *Migraciones* con capítulos sobre *'Migraciones interiores'*, *'Inmigración exterior'*, *'Emigración exterior'* y *'Extranjeros residentes en España'*.

Por su parte, el Instituto de Estadística de Andalucía, desde su creación, recibe a través del INE los registros correspondientes a Andalucía y realiza explotaciones a escala municipal, presentando, además, los resultados para cada provincia andaluza y para el total de Andalucía. La estadística, de periodicidad anual, se ha difundido bajo el título *Migraciones Andalucía* en los años 1988, 89, 90 y 91, cambiando su título por el de *Variaciones residenciales en Andalucía* a partir de

1992. En estos trabajos se presentan resultados sobre emigraciones por municipio de residencia y lugar de destino, inmigraciones por municipio de destino y lugar de procedencia, migraciones por municipio y grupos de edad, migraciones por municipio y nivel de instrucción, migraciones por municipio y lugar de nacimiento y migraciones por municipio y sexo, tasas y saldos migratorios.

Por otro lado, el IEA ha realizado, mediante convenios con organismos de investigación, estudios del fenómeno migratorio en Andalucía a la luz de los datos del Censo de Población y Vivienda de 1991 y Padrón Municipal de 1986.

Movimiento Natural de la Población (MNP)

Las estadísticas del Movimiento Natural de la Población (MNP) se refieren a los tres hechos más importantes desde el punto de vista demográfico: nacimientos, matrimonios y defunciones ocurridos en el territorio español. Constituye uno de los trabajos con más tradición en el INE y el primer estudio data de 1863. Es la operación estadística clásica que ha servido para acercarnos al conocimiento de los flujos poblacionales. A partir de 1975, las estadísticas del MNP sufren importantes modificaciones: definición biológica de nacido vivo, domiciliación de los acontecimientos, doble clasificación por edad y generación, diseño adaptado a la explotación informática.

Por otra parte, desde el año 1992, y gracias a la firma de sendos convenios de colaboración entre el IEA y el INE, y entre el primero y la Consejería de Salud de la Junta de Andalucía, el Sistema Estadístico de nuestra Comunidad Autónoma está participando activamente en los circuitos de producción y distribución de la información estadística de mortalidad. Esta actividad se amplía en 1996 con la firma de un nuevo convenio con el INE, mediante el cual se extiende el ámbito de actuación del IEA a partos y matrimonios con los que el organismo autónomo ya participa en los tres eventos que constituyen el MNP.

La información para la elaboración de las estadísticas del MNP procede del Registro Civil, en el que se inscriben los tres acontecimientos mencionados y se recogen en unos boletines estadísticos que se remiten mensualmente al INE.

Del boletín estadístico de parto, en el que se reflejan todos los partos inscritos y sus características, se obtienen tanto las Estadísticas de nacimiento como las de Muertes fetales tardías. El boletín estadístico de matrimonios es el utilizado para la Estadística de matrimonios, así como el boletín estadístico de defunción es el utilizado para las personas que fallecen después de las 24 horas de vida, ya que las defunciones de los nacidos vivos pero que mueren antes de las 24 horas se recogen en el boletín de partos.

Con respecto a las Estadísticas del MNP, el IEA realiza desde 1996 una publicación periódica sobre los eventos de partos, matrimonios y defunciones a escala de municipio, provincia y comunidad autónoma, denominada *Estadísticas del movimiento natural de la población*.

Las Estadísticas de mortalidad por causa que realiza el IEA se plasman en tres publicaciones periódicas:

- *InfoIEA trimestral de Estadísticas de mortalidad* que suministra una serie de tablas de defunciones por causa de muerte, grupos de edad y sexo, y provincia de residencia. La principal virtud de esta publicación es su actualidad dada la

posibilidad de distribución de los datos unos pocos meses después de su registro.

- *InfoIEA anual de Estadísticas* de mortalidad ofrece, con una estructura de tablas idéntica a los InfoIEA trimestrales, una primera aproximación a los resultados para un año de referencia.

- *Defunciones en Andalucía* recoge el conjunto de las defunciones ocurridas durante un año en Andalucía tabuladas por residencia y causa de muerte. En esta publicación priman los niveles de detalle y desagregación frente a los de actualidad y rapidez.

El criterio utilizado en las tablas que figuran en este anuario ha sido el de residencia del suceso. Concretamente, los partos, nacimientos y muertes fetales tardías se contabilizan por residencia de la madre, las defunciones por residencia del fallecido y los matrimonios por residencia de la pareja tras el mismo.

Padrón Municipal de Habitantes (PMH)

El Padrón Municipal de Habitantes (PMH) es el registro administrativo donde constan los vecinos de un municipio.

Su objetivo general es conocer determinadas características demográficas (estructura etaria, sexo, etc.) de la población residente en cada uno de los municipios de España. Al igual que en las Estadísticas del MNP, el Padrón es una fuente de datos demográficos obtenida como subproducto de operaciones administrativas que posee un triple uso: como documento administrativo, como carta de reconocimiento de determinados derechos y servicios a los ciudadanos, y como documento estadístico. En este último caso, se utiliza, entre otras operaciones, para el recuento de la población, el conocimiento de la estructura poblacional y como base para la realización de trabajos estadísticos a través de encuestas de muestreo.

La Ley 7/1985, de 2 de abril, Reguladora de las Bases de Régimen Local, señalaba que el Padrón debía renovarse cada cinco años y rectificarse anualmente. En este sentido, el Real Decreto 1957/1985, de 24 de septiembre, y la Orden, de 31 de octubre de 1985, fijó las normas e instrucciones precisas para su renovación, y estableció que el INE había de llevar a cabo una explotación estadística de las características básicas de la población recogidas en las hojas padronales.

Así pues, el Padrón se ha renovado cada cinco años (con un salto de 1975 a 1981, coincidiendo con el cambio de fecha de referencia) y se ha rectificado anualmente hasta 1996.

En dicho año se promulgó la Ley 4/1996, de 10 de enero, por la que se modificó la Ley 7/1985, de 2 de abril, Reguladora de las Bases de Régimen Local, y se normalizó la informatización del Padrón a fin de que no sea necesario realizar renovaciones quinquenales y se pueda, a través de una coordinación entre los padrones de todos los municipios, implantarse un padrón continuo.

En la actualidad el Padrón es un documento vivo, es decir, que se actualiza constantemente por la Oficina del Padrón de cada ayuntamiento mediante la inscripción de los nacidos de padres residentes y de los que fijan su residencia en el municipio procedente de otros municipios o del extranjero. Cada ciudadano tiene la obligación de comunicar el alta en el municipio al que se traslada. Hasta la modificación de la ley, en enero de 1996, existía también la obligación de pedir la baja del

municipio de origen, trámite que desaparece con la confrontación de los padrones de todos los municipios de la nación.

Por otra parte, a lo largo de la historia de los padrones, ha ido variando la cantidad y tipo de información recogida. En 1991 se disminuyó sustancialmente el número de variables para garantizar la confidencialidad de los datos individuales. Esto también ha influido en el proceso seguido por los datos. Hasta el Padrón de 1991 sólo se hacía el recuento del total poblacional por sexo y situación de residencia.

Como consecuencia del cambio de legislación antes aludido, y con respecto a los padrones anteriores, el de 1996 presenta las siguientes novedades:

- Eliminación del concepto de transeúntes del Padrón Municipal de Habitantes (PMH) y de la distinción entre vecino presente y ausente. Sólo queda el concepto de vecinos de un municipio.
- Creación efectiva del Padrón de españoles residentes en el extranjero, que debe ser actualizado a partir de las comunicaciones del Ministerio de Asuntos Exteriores.

Conceptos y definiciones

2.1. Distribución y crecimiento de la población

Población de derecho

Está constituida por todas las personas con residencia en el ámbito de referencia, ya estén presentes o ausentes en la fecha censal. Es por tanto, la suma de los residentes presentes y los ausentes.

Densidad de población

Cociente entre el número de habitantes de un territorio en un momento dado y la superficie del mismo. Generalmente, se expresa en habitantes por kilómetro cuadrado.

Proyecciones de población

Operaciones estadísticas que permiten estimar la población futura de una determinada área geográfica. Las proyecciones de la población andaluza se han elaborado a escala provincial en una primera fase, utilizando el método de las componentes, cuyo núcleo formal parte de la llamada "ecuación compensadora", en la que los efectivos de una población en un tiempo $t+n$ quedan definidos por los efectivos de una población en t , más los flujos de entrada (nacimientos e inmigraciones) y menos los flujos de salida (defunciones y emigraciones) producidos en dicha población en el intervalo $(t, t+n)$.

Rectificaciones padronales

Operaciones que se realizaban para contabilizar las altas y las bajas de los residentes en un municipio, movimientos que pueden estar motivados por cambios de residencia (migraciones) o por el movimiento natural de la población (nacimientos y defunciones).

2.2. Estructura de la población

Pirámide de población

Representación gráfica de la estructura por sexo y edad de una población en un instante temporal determinado. La pirámide de población consta de dos histogramas horizontales: el del lado izquierdo representa la distribución por edad de los hombres y el derecho el de las mujeres. Cada barra horizontal representa la proporción de población en un determinado sexo y rango de edad.

2.3. Aspectos dinámicos. Movimiento natural de la población y migraciones

Crecimiento real

Variaciones en los efectivos de una población ocurridas en un periodo dado; pueden ser tanto positivas como negativas. El crecimiento total es la suma del crecimiento natural más el saldo migratorio ocurrido en dicho periodo.

Crecimiento vegetativo

Diferencia, o saldo, entre el número de nacimientos menos el de defunciones ocurridas en un periodo.

Tasas

Cociente entre el número de acontecimientos ocurridos en un año (nacimientos, defunciones o matrimonios) y el tamaño medio de la población en la que ocurren. Se tratará de una tasa bruta si se considera la población total y de una tasa específica si la población de referencia es sólo la que tiene una característica concreta, como puede ser un estado civil determinado o una edad. Normalmente vienen expresados en casos por mil personas y año.

El tamaño medio de la población se ha estimado como la población a 1 de julio obtenida, para Andalucía y sus provincias, de las proyecciones de población del IEA (a partir de 1998) y de *Un Siglo de Demografía en Andalucía* del IEA (antes de 1998), y para España, de la revisión de las proyecciones de población del INE (a partir de 2001) y de las estimaciones intercensales de población del INE (antes de 2001).

Nacimientos (nacido vivo)

Según los criterios demográficos internacionalmente reconocidos, el INE, desde 1975, identifica este concepto con el biológico de 'nacido con vida', incluyendo los muertos antes de las primeras 24 horas de vida, que hasta ese año no eran considerados vivos a efectos legales.

Número medio de hijos por mujer (Indicador coyuntural de fecundidad)

Suma de las tasas específicas de fecundidad por edades simples para un año o periodo determinado. Es un indicador transversal o

del momento de la intensidad de la fecundidad en un periodo determinado; en cierto modo, representa el número medio de hijos que tendría una mujer si a lo largo de su vida fecunda tuviera la fecundidad por edad que se ha observado en dicho periodo, o en otras palabras, representa la descendencia final de una generación ficticia sometida a la misma intensidad de fecundidad que la observada en las diferentes edades, en un periodo determinado.

Edad media a la maternidad

Técnicamente, es la edad a la que las mujeres tienen sus hijos, ponderada por el calendario de fecundidad. De una manera más intuitiva representa la edad media a la que las mujeres tienen sus hijos, aunque esto sólo es estrictamente correcto si la estimación de este indicador se realiza, desde una perspectiva longitudinal, sobre una generación de mujeres que ya ha cumplido su ciclo reproductivo.

Mortalidad infantil

También llamada tasa de mortalidad infantil es, de manera estricta, el cociente entre las defunciones de menores de un año de una generación y los efectivos al nacimiento de la misma generación. En este sentido longitudinal, la Mortalidad infantil representa la probabilidad de morir de un nacido antes de su primer aniversario. Dado que no siempre es posible disponer de la información necesaria para su cálculo, existen diversas alternativas metodológicas para su estimación. Una de las más frecuentemente empleadas, por su sencillez y disponibilidad de la información, es la estimación como el cociente entre el número de defunciones ocurridas a menores de un año de edad y los nacimientos de un mismo año.

Muerte fetal tardía

Feto muerto con seis o más meses de gestación.

Esperanza de vida (a la edad x)

Número medio de años que puede esperar vivir una persona de una determinada edad sometida a los riesgos de mortalidad observados en un periodo dado.

Matrimonio

Uniones inscritas en el registro civil.

Indicador coyuntural de primonupcialidad

Indicador coyuntural de nupcialidad pero estimado, exclusivamente, sobre los matrimonios de hombres solteros o mujeres solteras.

Edad media al primer matrimonio

Edad media al matrimonio de una generación ficticia que se hubiera casado con las intensidades de nupcialidad por edad

que se han observado en un año dado. O, si se prefiere una definición más técnica, es cada edad matrimoniable que, por convenio se toma de 15 a 50 años, ponderada por el calendario de la nupcialidad. Si restringimos los matrimonios a los primeros matrimonios obtenemos la edad media al primer matrimonio, la cual es ya en todo sentido una media, al ser el primer matrimonio un suceso no renovable.

Movimiento migratorio

Cambio de residencia habitual entre dos demarcaciones geográficas administrativamente definidas; en este sentido, una migración implica siempre dos eventos concurrentes, una emigración o abandono de la residencia en una zona, y la inmigración o inicio de la residencia en otra zona.

Migración interior

Migraciones producidas en el seno de la comunidad autónoma.

Migración exterior

Migraciones que traspasan los límites de la comunidad autónoma.

Emigrante

Persona que sale de una población geográficamente delimitada, por abandono de la residencia habitual en dicho territorio.

Inmigrante

Persona que entra en una población geográficamente delimitada, para residir en su territorio y que, con anterioridad, no residía habitualmente en él.

Saldo migratorio

Diferencia, o saldo, entre el número de inmigraciones y el de emigraciones ocurridas en un periodo.

Emigración asistida

Emigración producida hacia un país extranjero por causas de trabajo o actividad lucrativa, siempre que en su ejecución o ejercicio hayan de observarse, totalmente o a determinados efectos, disposiciones laborales o de Seguridad Social que rijan en dicho país o en España. También lo son los familiares a cargo del trabajador y los marinos o tripulantes contratados para prestar sus servicios en buques de bandera extranjera. Se clasifica en:

- De temporada: hasta tres meses.
- Permanente: igual o superior a un año.
- Temporal: entre tres meses y un año.

2. Población

2.1. Distribución y crecimiento de la población

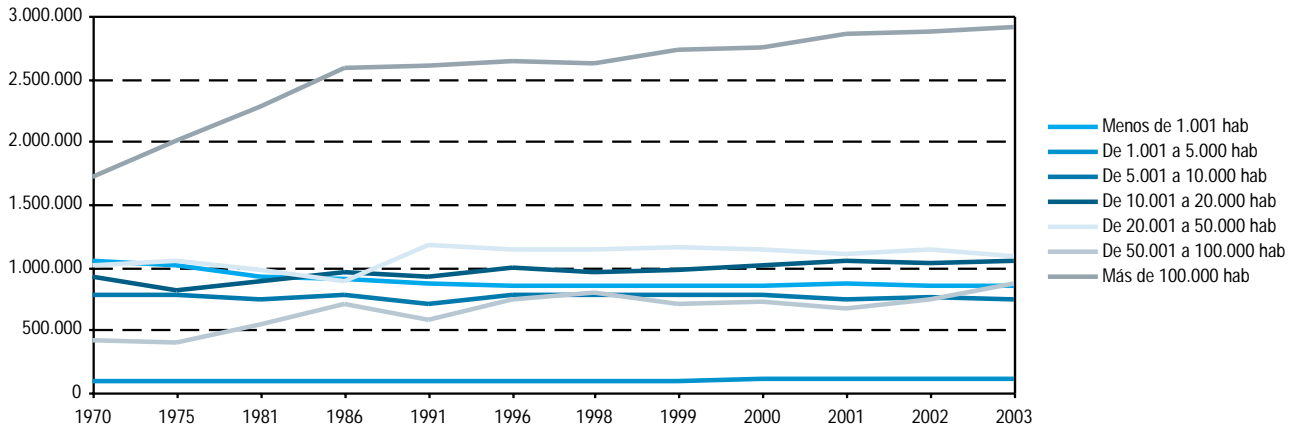
2.1.1. Evolución de la población contabilizada en padrones según sexo por provincia. Años 1991-2003

	1991	1992	1993	1994	1995	1996	1998	1999	2000	2001	2002	2003
Andalucía												
Hombres	3.416.291	3.446.566	3.518.267	3.571.587	3.604.333	3.559.436	3.558.950	3.592.680	3.609.412	3.647.194	3.687.421	3.757.370
Mujeres	3.524.231	3.554.492	3.627.090	3.678.075	3.710.311	3.675.437	3.677.509	3.712.437	3.730.640	3.756.774	3.791.011	3.849.478
Total	6.940.522	7.001.058	7.145.357	7.249.662	7.314.644	7.234.873	7.236.459	7.305.117	7.340.052	7.403.968	7.478.432	7.606.848
Almería												
Hombres	225.388	227.918	235.474	241.224	245.056	250.552	252.177	256.380	259.384	269.545	276.380	287.292
Mujeres	230.108	232.434	239.588	244.781	248.070	251.209	253.271	256.463	258.845	263.623	270.118	278.018
Total	455.496	460.352	475.062	486.005	493.126	501.761	505.448	512.843	518.229	533.168	546.498	565.310
Cádiz												
Hombres	535.859	539.942	548.508	555.609	560.462	548.263	549.120	555.684	557.963	561.330	566.033	573.992
Mujeres	542.545	546.737	555.750	562.528	567.160	557.499	558.364	564.118	567.142	570.016	574.760	581.732
Total	1.078.404	1.086.679	1.104.258	1.118.137	1.127.622	1.105.762	1.107.484	1.119.802	1.125.105	1.131.346	1.140.793	1.155.724
Córdoba												
Hombres	368.751	371.820	377.792	381.570	383.046	372.249	375.244	376.237	376.308	376.511	377.328	379.989
Mujeres	385.701	388.599	394.226	397.763	399.175	389.152	391.931	392.439	392.929	393.114	393.803	395.955
Total	754.452	760.419	772.018	779.333	782.221	761.401	767.175	768.676	769.237	769.625	771.131	775.944
Granada												
Hombres	387.553	392.169	400.444	408.782	412.720	395.509	391.867	397.751	395.659	398.272	402.121	407.293
Mujeres	402.962	407.876	416.561	424.744	429.109	412.544	409.310	415.310	413.345	414.365	416.838	420.814
Total	790.515	800.045	817.005	833.526	841.829	808.053	801.177	813.061	809.004	812.637	818.959	828.107
Huelva												
Hombres	218.648	219.746	222.539	224.897	226.952	224.776	224.433	226.227	227.014	228.771	230.999	234.902
Mujeres	224.828	225.838	228.219	230.098	231.722	229.959	229.525	231.280	231.984	232.959	233.935	237.544
Total	443.476	445.584	450.758	454.995	458.674	454.735	453.958	457.507	458.998	461.730	464.934	472.446
Jaén												
Hombres	314.848	317.877	324.149	327.987	329.664	319.859	319.272	321.263	319.203	319.613	320.575	323.089
Mujeres	322.785	325.772	331.944	335.599	337.103	328.692	326.520	328.399	326.508	326.168	326.812	328.476
Total	637.633	643.649	656.093	663.586	666.767	648.551	645.792	649.662	645.711	645.781	647.387	651.565
Málaga												
Hombres	570.326	574.898	585.484	595.788	601.883	611.750	605.927	612.914	623.607	636.274	651.174	675.800
Mujeres	590.517	595.188	606.511	616.683	623.076	637.540	634.653	645.170	655.244	665.966	678.836	699.090
Total	1.160.843	1.170.086	1.191.995	1.212.471	1.224.959	1.249.290	1.240.580	1.258.084	1.278.851	1.302.240	1.330.010	1.374.890
Sevilla												
Hombres	794.918	802.196	823.877	835.730	844.550	836.478	840.910	846.224	850.274	856.878	862.811	875.013
Mujeres	824.785	832.048	854.291	865.879	874.896	868.842	873.935	879.258	884.643	890.563	895.909	907.849
Total	1.619.703	1.634.244	1.678.168	1.701.609	1.719.446	1.705.320	1.714.845	1.725.482	1.734.917	1.747.441	1.758.720	1.782.862
España												
Hombres	19.036.446	19.172.400	19.505.679	19.729.854	19.846.523	19.399.549	19.488.465	19.670.642	19.821.384	20.165.514	20.564.089	21.034.326
Mujeres	19.835.822	19.965.087	20.285.276	20.500.486	20.613.532	20.269.845	20.364.186	20.531.518	20.678.407	20.951.328	21.273.805	21.682.738
Total	38.872.268	39.137.979	39.790.955	40.229.598	40.460.055	39.669.394	39.852.651	40.202.160	40.499.791	41.116.842	41.837.894	42.717.064

FUENTES: INE. Renovación del Padrón Municipal de Habitantes 1975, 1986, 1991, 1996
 INE. Rectificación del Padrón Municipal de Habitantes 1987-1990, 1992-1995
 INE. Revisión del Padrón Municipal de Habitantes 1998-2003

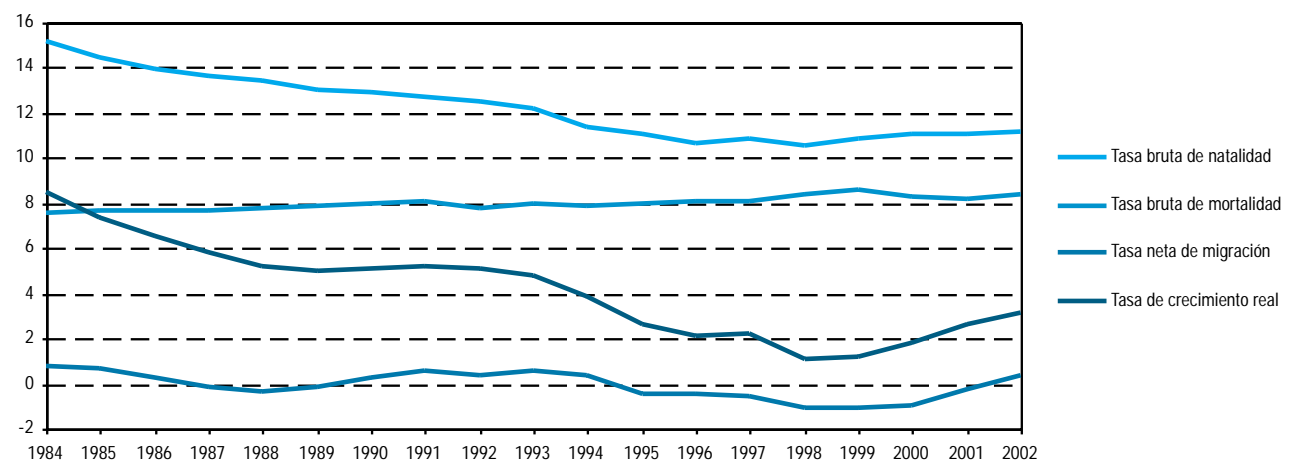
2. Población

2.1.2.G. Evolución de la población según tamaño de los municipios en Andalucía. Años 1970-2003



FUENTES: IEA. Censo de población de Andalucía 1991
INE. Padrones municipales de habitantes
INE. Revisión del padrón municipal de habitantes

2.1.3.G. Evolución de las componentes del crecimiento de la población en Andalucía. Años 1984-2002



FUENTES: IEA. Movimiento Natural de la Población (MNP)
IEA. Estadística de variaciones residenciales

2.1.4. Evolución de la población* contabilizada en censos según sexo por provincia. Años 1900-2001

	1900	1910	1920	1930	1940	1950	1960	1970	1981	1991	2001
Andalucía											
Hombres	1.772.690	1.902.508	2.095.139	2.287.858	2.527.894	2.715.126	2.861.607	2.941.392	3.170.552	3.416.291	3.622.066
Mujeres	1.789.916	1.926.408	2.130.528	2.322.021	2.691.468	2.890.731	3.011.527	3.049.546	3.270.597	3.524.231	3.735.492
Total	3.562.606	3.828.916	4.225.667	4.609.879	5.219.362	5.605.857	5.873.134	5.990.938	6.441.149	6.940.522	7.357.558
Almería											
Hombres	174.546	178.159	165.785	160.984	168.670	170.782	173.571	185.342	202.906	225.388	272.023
Mujeres	184.467	202.229	192.364	180.566	191.060	186.619	186.893	192.297	207.942	230.108	264.708
Total	359.013	380.388	358.149	341.550	359.730	357.401	360.464	377.639	410.848	455.496	536.731
Cádiz											
Hombres	226.208	237.255	278.287	252.784	301.422	345.360	398.557	435.842	491.546	535.859	552.463
Mujeres	226.451	232.837	269.540	255.188	299.018	355.036	410.103	442.650	496.841	542.545	564.028
Total	452.659	470.092	547.827	507.972	600.440	700.396	808.660	878.492	988.387	1.078.404	1.116.491
Córdoba											
Hombres	229.170	251.541	284.216	335.681	367.974	379.336	385.503	356.715	352.096	368.751	372.464
Mujeres	226.689	247.241	281.046	333.181	393.176	402.572	407.135	374.617	368.729	385.701	389.193
Total	455.859	498.782	565.262	668.862	761.150	781.908	792.638	731.332	720.825	754.452	761.657
Granada											
Hombres	245.050	258.582	283.064	319.448	358.163	380.681	376.344	365.258	372.484	387.553	401.638
Mujeres	247.410	264.023	290.618	324.257	379.527	402.272	391.573	376.356	386.166	402.962	420.022
Total	492.460	522.605	573.682	643.705	737.690	782.953	767.917	741.614	758.650	790.515	821.660
Huelva											
Hombres	130.022	155.665	162.711	175.394	174.242	175.623	194.401	197.230	206.167	218.648	229.013
Mujeres	130.858	154.223	167.691	179.569	192.284	192.390	206.631	206.190	212.429	224.828	233.566
Total	260.880	309.888	330.402	354.963	366.526	368.013	401.032	403.420	418.595	443.476	462.579
Jaén											
Hombres	239.996	265.848	298.550	338.726	367.158	372.808	360.524	328.762	315.165	314.848	317.343
Mujeres	234.494	260.870	293.747	335.689	386.150	392.889	374.696	339.425	324.697	322.785	326.477
Total	474.490	526.718	592.297	674.415	753.308	765.697	735.220	668.187	639.863	637.633	643.820
Málaga											
Hombres	252.051	258.152	274.222	305.385	325.330	361.930	374.879	419.796	505.442	570.326	630.902
Mujeres	259.938	265.260	280.079	307.775	352.144	388.185	397.482	433.791	520.187	590.517	656.115
Total	511.989	523.412	554.301	613.160	677.474	750.115	772.361	853.587	1.025.629	1.160.843	1.287.017
Sevilla											
Hombres	275.647	297.306	348.304	399.456	464.935	528.606	597.828	652.447	724.746	794.918	846.220
Mujeres	279.609	299.725	355.443	405.796	498.109	570.768	637.014	684.220	753.606	824.785	881.383
Total	555.256	597.031	703.747	805.252	963.044	1.099.374	1.234.842	1.336.667	1.478.352	1.619.703	1.727.603
España											
Hombres	9.087.821	9.725.024	10.373.382	11.565.805	12.491.274	13.469.684	14.810.135	16.641.956	18.491.742	19.036.446	20.012.882
Mujeres	9.530.265	10.270.662	11.016.460	12.111.989	13.524.633	14.507.071	15.718.404	17.399.033	19.191.626	19.835.822	20.834.489
Total	18.618.086	19.995.686	21.389.842	23.677.794	26.015.907	27.976.755	30.528.539	34.040.989	37.683.362	38.872.268	40.847.371

FUENTES: INE. Censos de población
IEA. Censo de población de Andalucía 1991

*Periodo 1900-1960: población de hecho. Periodo 1970-1991: población de derecho.

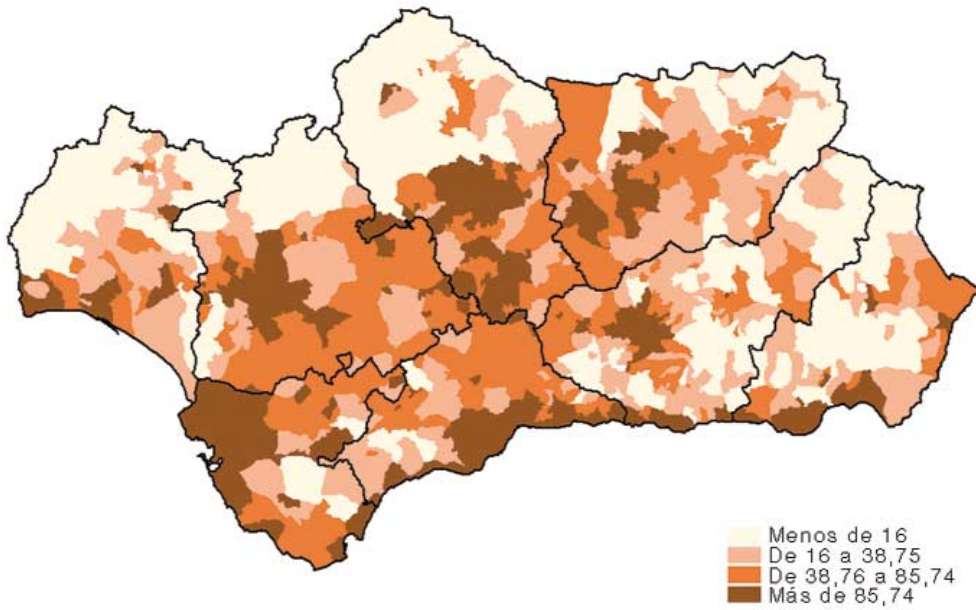
2. Población

2.1.5. Distribución de la población y de los municipios andaluces según la población residente de los mismos por provincia. Año 2003

	Menos de 501 habitantes	De 501 a 1.000 habitantes	De 1.001 a 2.000 habitantes	De 2.001 a 3.000 habitantes	De 3.001 a 5.000 habitantes	De 5.001 a 10.000 habitantes	De 10.001 a 20.000 habitantes	De 20.001 a 50.000 habitantes	De 50.001 a 100.000 habitantes	Más de 100.000 habitantes	Total
Andalucía											
Habitantes	30.247	70.842	188.305	241.189	414.126	744.603	1.052.162	1.091.363	865.182	2.908.829	7.606.848
Nº de municipios	95	97	127	99	107	108	73	38	14	12	770
Almería											
Habitantes	9.791	10.809	21.191	24.641	26.894	71.083	66.580	42.514	115.080	176.727	565.310
Nº de municipios	34	16	14	10	8	10	5	2	2	1	102
Cádiz											
Habitantes	449	1.562	7.080	4.877	11.072	73.986	124.029	139.626	358.273	434.770	1.155.724
Nº de municipios	1	2	4	2	3	11	8	5	5	3	44
Córdoba											
Habitantes	1.733	4.294	22.768	18.571	65.339	108.088	103.006	133.517	-	318.628	775.944
Nº de municipios	4	6	15	7	16	14	7	5	-	1	75
Granada											
Habitantes	8.014	26.141	54.715	54.256	63.279	102.670	142.446	85.326	53.597	237.663	828.107
Nº de municipios	24	35	40	22	15	15	11	4	1	1	168
Huelva											
Habitantes	4.737	7.418	13.301	30.204	42.569	60.718	147.445	21.223	-	144.831	472.446
Nº de municipios	15	10	9	13	11	9	10	1	-	1	79
Jaén											
Habitantes	454	9.348	27.548	43.318	69.711	101.629	109.892	115.770	58.257	115.638	651.565
Nº de municipios	1	13	18	18	18	15	8	4	1	1	97
Málaga											
Habitantes	4.700	8.412	25.345	43.136	60.615	35.356	95.560	218.259	220.168	663.339	1.374.890
Nº de municipios	15	11	17	18	16	5	6	6	4	2	100
Sevilla											
Habitantes	369	2.858	16.357	22.186	74.647	191.073	263.204	335.128	59.807	817.233	1.782.862
Nº de municipios	1	4	10	9	20	29	18	11	1	2	105
España											
Habitantes	774.524	774.792	1.407.178	1.273.989	1.816.828	3.639.128	4.781.079	6.021.723	4.927.484	17.300.339	42.717.064
Nº de municipios	3.827	1.096	985	527	469	531	339	204	73	57	8.108

FUENTE: INE. Revisión del padrón municipal de habitantes a 1 de enero de 2003

2.1.6.G. Densidad de población de los municipios andaluces. Año 2003 (habitantes/km²)



FUENTES: INE. Revisión del padrón municipal de habitantes a 1 de enero de 2003
Consejería de Obras Públicas y Transportes. Instituto de Cartografía de Andalucía

2. Población

2.2. Estructura de la población

2.2.1. Población de derecho según grupos quinquenales de edad y sexo por provincia. Años 2002-2003

		Almería	Cádiz	Córdoba	Granada	Huelva	Jaén	Málaga	Sevilla	Andalucía
Año 2002										
Menos de 1 año	H	3.090	5.827	3.673	2.832	1.748	2.621	5.799	9.070	34.660
	M	2.866	5.415	3.615	2.399	1.642	2.485	5.535	8.630	32.588
	T	5.956	11.242	7.288	5.232	3.390	5.106	11.334	17.700	67.248
De 1 a 4 años	H	11.814	24.026	15.540	12.795	8.565	12.818	23.282	38.303	147.143
	M	11.080	22.017	14.386	11.680	8.037	11.752	25.662	35.931	140.545
	T	22.894	46.043	29.926	24.474	16.602	24.571	48.944	74.234	287.688
De 5 a 9 años	H	16.167	33.512	22.402	23.201	13.357	20.076	36.450	50.606	215.771
	M	15.460	31.588	20.974	22.232	12.379	19.300	35.443	48.009	205.385
	T	31.627	65.100	43.376	45.433	25.736	39.376	71.893	98.615	421.156
De 10 a 14 años	H	18.740	38.525	25.060	26.742	14.796	22.084	41.495	55.317	242.759
	M	17.099	36.475	23.605	25.314	14.136	20.797	39.506	51.827	228.758
	T	35.839	75.000	48.665	52.055	28.932	42.881	81.001	107.144	471.517
De 15 a 19 años	H	19.821	44.135	26.862	29.078	16.711	23.022	47.102	63.098	269.829
	M	18.713	42.026	25.839	27.797	16.214	22.218	44.741	59.895	257.443
	T	38.534	86.161	52.701	56.875	32.925	45.240	91.843	122.993	527.272
De 20 a 24 años	H	24.111	51.110	30.722	34.332	20.598	25.478	54.721	77.184	318.256
	M	22.160	49.099	29.097	33.186	19.294	23.910	52.538	73.774	303.059
	T	46.271	100.209	59.819	67.518	39.892	49.388	107.259	150.958	621.314
De 25 a 29 años	H	26.277	51.390	30.601	34.887	21.171	25.429	57.304	80.227	327.286
	M	23.309	49.705	29.935	33.778	19.946	23.834	56.428	78.222	315.157
	T	49.586	101.095	60.536	68.664	41.117	49.263	113.732	158.449	642.443
De 30 a 34 años	H	25.390	49.576	30.740	33.538	20.404	25.466	55.751	76.386	317.251
	M	22.596	48.800	30.488	32.977	18.988	24.304	56.198	74.972	309.324
	T	47.986	98.376	61.228	66.515	39.392	49.770	111.949	151.358	626.575
De 35 a 39 años	H	24.127	47.737	31.266	33.611	18.777	26.356	54.708	72.867	309.449
	M	22.219	46.844	31.031	33.409	17.984	25.600	56.129	72.522	305.737
	T	46.346	94.581	62.297	67.020	36.761	51.955	110.837	145.389	615.186
De 40 a 44 años	H	21.074	43.116	28.551	30.185	17.051	24.106	48.827	62.604	275.514
	M	19.836	42.482	27.881	30.207	16.430	22.920	49.690	62.859	272.305
	T	40.910	85.598	56.432	60.392	33.481	47.025	98.517	125.463	547.819
De 45 a 49 años	H	16.842	35.611	23.062	24.306	14.036	19.008	41.066	52.446	226.377
	M	15.637	34.999	22.946	24.221	13.496	18.026	42.480	53.256	225.062
	T	32.479	70.610	46.008	48.527	27.532	37.034	83.546	105.702	451.439
De 50 a 54 años	H	14.503	30.992	19.507	20.831	13.128	15.508	37.990	47.393	199.852
	M	14.103	30.905	19.972	21.959	12.472	15.653	38.294	48.788	202.146
	T	28.606	61.897	39.479	42.790	25.600	31.161	76.284	96.181	401.998
De 55 a 59 años	H	11.891	28.361	18.147	19.635	11.531	13.825	35.141	44.194	182.725
	M	12.126	28.673	19.470	20.723	11.519	15.182	36.197	46.311	190.201
	T	24.017	57.034	37.617	40.358	23.050	29.007	71.338	90.505	372.925
De 60 a 64 años	H	9.788	22.079	15.338	16.822	9.051	13.606	28.588	34.045	149.318
	M	10.613	23.952	17.469	18.765	9.805	15.454	30.546	36.918	163.522
	T	20.401	46.031	32.807	35.587	18.856	29.061	59.134	70.963	312.840
De 65 a 69 años	H	11.205	22.552	18.081	20.050	10.405	16.393	28.731	35.278	162.695
	M	12.288	25.316	21.209	22.615	11.912	18.396	32.063	42.137	185.936
	T	23.493	47.868	39.290	42.665	22.317	34.789	60.794	77.415	348.631
De 70 a 74 años	H	9.233	17.385	16.267	17.038	8.409	15.193	23.598	28.002	135.125
	M	11.151	21.435	19.884	20.705	10.342	17.510	28.376	36.871	166.275
	T	20.384	38.820	36.151	37.743	18.751	32.704	51.974	64.873	301.400
De 75 a 79 años	H	6.791	11.055	11.594	11.941	5.913	10.637	16.357	19.165	93.452
	M	8.703	16.347	16.178	16.345	8.328	13.471	22.726	29.511	131.609
	T	15.494	27.402	27.772	28.286	14.241	24.108	39.083	48.676	225.062
De 80 a 84 años	H	3.306	5.774	6.170	6.127	3.307	5.335	8.549	10.544	49.112
	M	5.346	10.385	10.677	10.029	5.922	8.632	14.171	19.344	84.505
	T	8.652	16.159	16.847	16.156	9.229	13.966	22.720	29.888	133.617
De 85 y más años	H	2.210	3.270	3.745	4.170	2.041	3.614	5.715	6.082	30.847
	M	4.813	8.297	9.147	8.497	5.089	7.367	12.113	16.132	71.455
	T	7.023	11.567	12.892	12.667	7.130	10.981	17.828	22.214	102.302
Total	H	276.380	566.033	377.328	402.121	230.999	320.575	651.174	862.811	3.687.421
	M	270.118	574.760	393.803	416.838	233.935	326.812	678.836	895.909	3.791.011
	T	546.498	1.140.793	771.131	818.959	464.934	647.387	1.330.010	1.758.720	7.478.432

CONTINUA →

2.2.1. Población de derecho según grupos quinquenales de edad y sexo por provincia. Años 2002-2003

CONTINUACIÓN

		Almería	Cádiz	Córdoba	Granada	Huelva	Jaén	Málaga	Sevilla	Andalucía
Año 2003										
Menos de 1 año	H	2.976	5.915	3.739	2.766	2.150	3.012	6.637	9.566	36.761
	M	2.937	5.717	3.497	2.419	2.059	2.734	6.042	9.056	34.461
	T	5.913	11.632	7.236	5.185	4.209	5.746	12.679	18.622	71.222
De 1 a 4 años	H	12.889	24.948	15.800	13.865	9.434	13.209	27.998	39.804	157.947
	M	11.758	23.150	14.730	12.407	9.059	12.104	27.436	37.092	147.736
	T	24.647	48.098	30.530	26.272	18.493	25.313	55.434	76.896	305.683
De 5 a 9 años	H	16.158	33.037	21.742	22.604	13.078	19.377	36.285	50.063	212.344
	M	15.610	30.823	20.383	21.687	12.152	18.354	35.658	47.609	202.276
	T	31.768	63.860	42.125	44.291	25.230	37.731	71.943	97.672	414.620
De 10 a 14 años	H	18.845	38.239	25.210	26.752	14.973	22.254	41.884	55.555	243.712
	M	17.322	36.279	23.679	25.377	14.053	21.153	39.908	52.130	229.901
	T	36.167	74.518	48.889	52.129	29.026	43.407	81.792	107.685	473.613
De 15 a 19 años	H	20.051	42.847	26.268	28.757	16.255	22.712	46.113	60.975	263.978
	M	18.557	40.637	25.257	27.319	15.609	21.837	43.893	57.892	251.001
	T	38.608	83.484	51.525	56.076	31.864	44.549	90.006	118.867	514.979
De 20 a 24 años	H	24.902	50.181	30.221	33.855	20.101	25.331	54.835	75.038	314.464
	M	22.335	47.894	28.712	32.606	19.093	23.687	52.713	71.805	298.845
	T	47.237	98.075	58.933	66.461	39.194	49.018	107.548	146.843	613.309
De 25 a 29 años	H	28.138	52.205	30.956	35.412	21.598	25.504	59.750	81.788	335.351
	M	24.374	50.506	29.945	34.151	20.240	23.713	58.068	79.561	320.558
	T	52.512	102.711	60.901	69.563	41.838	49.217	117.818	161.349	655.909
De 30 a 34 años	H	26.757	50.391	30.430	33.869	20.715	25.258	58.274	77.829	323.523
	M	23.379	49.108	30.077	32.696	19.236	23.943	58.151	76.361	312.951
	T	50.136	99.499	60.507	66.565	39.951	49.201	116.425	154.190	636.474
De 35 a 39 años	H	25.528	49.292	31.992	34.494	19.529	26.916	57.671	75.844	321.266
	M	23.295	48.576	31.776	34.305	18.806	26.020	58.602	75.219	316.599
	T	48.823	97.868	63.768	68.799	38.335	52.936	116.273	151.063	637.865
De 40 a 44 años	H	22.094	44.049	29.143	31.044	17.469	24.718	51.247	64.517	284.281
	M	20.475	43.102	28.657	31.178	16.733	23.746	51.950	64.605	280.446
	T	42.569	87.151	57.800	62.222	34.202	48.464	103.197	129.122	564.727
De 45 a 49 años	H	17.813	37.191	24.117	25.636	14.683	19.882	43.390	54.605	237.317
	M	16.653	36.802	23.990	25.553	14.116	18.796	44.722	55.356	235.988
	T	34.466	73.993	48.107	51.189	28.799	38.678	88.112	109.961	473.305
De 50 a 54 años	H	15.141	32.142	20.035	21.590	13.311	16.206	39.051	48.359	205.835
	M	14.728	31.797	20.310	22.329	12.638	16.021	39.753	49.636	207.212
	T	29.869	63.939	40.345	43.919	25.949	32.227	78.804	97.995	413.047
De 55 a 59 años	H	12.728	29.658	18.732	20.176	12.245	14.203	37.342	45.929	191.013
	M	12.934	29.886	19.931	21.473	12.183	15.363	38.267	48.151	198.188
	T	25.662	59.544	38.663	41.649	24.428	29.566	75.609	94.080	389.201
De 60 a 64 años	H	9.744	22.447	15.267	16.708	9.167	12.635	29.535	34.836	150.339
	M	10.563	23.992	17.487	18.401	9.817	14.787	31.158	37.815	164.020
	T	20.307	46.439	32.754	35.109	18.984	27.422	60.693	72.651	314.359
De 65 a 69 años	H	11.247	22.139	17.536	19.294	9.914	16.257	29.293	34.137	159.817
	M	12.225	24.649	20.370	22.073	11.411	18.301	32.757	40.731	182.517
	T	23.472	46.788	37.906	41.367	21.325	34.558	62.050	74.868	342.334
De 70 a 74 años	H	9.474	18.400	16.479	17.615	8.754	15.485	24.981	29.259	140.447
	M	11.480	22.682	20.230	21.082	10.840	17.828	29.618	38.350	172.110
	T	20.954	41.082	36.709	38.697	19.594	33.313	54.599	67.609	312.557
De 75 a 79 años	H	6.904	11.307	11.919	12.163	6.044	10.831	16.556	19.551	95.275
	M	8.892	16.697	16.457	16.572	8.294	13.729	22.892	29.540	133.073
	T	15.796	28.004	28.376	28.735	14.338	24.560	39.448	49.091	228.348
De 80 a 84 años	H	3.673	6.236	6.622	6.555	3.464	5.687	9.192	11.114	52.543
	M	5.739	10.902	11.243	10.619	6.088	9.042	15.213	20.500	89.346
	T	9.412	17.138	17.865	17.174	9.552	14.729	24.405	31.614	141.889
De 85 y más años	H	2.230	3.368	3.781	4.138	2.018	3.612	5.766	6.244	31.157
	M	4.762	8.533	9.224	8.567	5.117	7.318	12.289	16.440	72.250
	T	6.992	11.901	13.005	12.705	7.135	10.930	18.055	22.684	103.407
Total	H	287.292	573.992	379.989	407.293	234.902	323.089	675.800	875.013	3.757.370
	M	278.018	581.732	395.955	420.814	237.544	328.476	699.090	907.849	3.849.478
	T	565.310	1.155.724	775.944	828.107	472.446	651.565	1.374.890	1.782.862	7.606.848

FUENTE: INE. Revisión del Padrón municipal de habitantes a 1 de enero de 2002 y 2003

2. Población

2.2.2. Población proyectada según grupos quinquenales de edad y sexo por provincia. Años 2006 y 2016 (hipótesis media)

	Almería	Cádiz	Córdoba	Granada	Huelva	Jaén	Málaga	Sevilla	Andalucía
Año 2006									
Hombres	271.109	560.657	377.555	400.807	229.246	318.217	631.292	868.122	3.657.005
De 0 a 4 años	15.976	33.826	21.391	23.698	13.155	17.983	35.162	51.709	212.900
De 5 a 9 años	15.307	31.453	20.564	22.694	12.265	17.985	32.817	47.634	200.719
De 10 a 14 años	15.912	33.132	22.777	23.618	13.376	20.551	35.377	51.011	215.754
De 15 a 19 años	18.052	38.087	24.860	26.193	14.651	21.766	40.230	55.407	239.246
De 20 a 24 años	19.770	44.279	27.345	28.925	16.690	22.607	46.981	64.985	271.582
De 25 a 29 años	23.247	50.870	31.042	33.418	20.675	24.495	53.958	79.419	317.124
De 30 a 34 años	23.514	49.839	30.294	33.422	20.105	24.293	54.650	79.219	315.336
De 35 a 39 años	23.622	47.082	30.391	32.495	19.190	24.822	52.143	74.415	304.160
De 40 a 44 años	22.106	43.984	30.031	31.425	17.444	25.457	50.334	68.850	289.631
De 45 a 49 años	19.564	39.809	26.896	28.075	15.891	22.764	44.610	59.207	256.816
De 50 a 54 años	15.779	32.869	21.584	22.182	13.275	17.349	37.329	49.947	210.314
De 55 a 59 años	13.680	28.647	18.539	19.769	12.143	14.698	34.894	44.426	186.796
De 60 a 64 años	10.933	24.811	16.864	17.805	10.412	12.980	30.439	40.110	164.354
De 65 a 69 años	9.593	20.201	14.843	15.976	8.592	13.464	25.466	31.892	140.027
De 70 a 74 años	9.705	18.783	15.749	16.928	8.870	14.468	23.456	29.853	137.812
De 75 a 79 años	7.427	12.614	12.532	12.675	6.475	11.844	17.499	20.975	102.041
De 80 a 84 años	4.555	6.921	7.641	7.572	3.906	6.894	10.463	12.512	60.464
De 85 y más años	2.367	3.450	4.212	3.937	2.131	3.797	5.484	6.551	31.929
Mujeres	270.676	572.923	393.456	420.607	233.170	326.205	664.272	904.690	3.785.999
De 0 a 4 años	15.006	31.790	20.024	22.202	12.261	16.909	33.027	48.627	199.846
De 5 a 9 años	14.189	29.528	19.309	21.346	11.194	16.915	30.934	45.000	188.415
De 10 a 14 años	14.889	31.238	21.367	22.213	12.345	19.624	34.031	47.793	203.500
De 15 a 19 años	16.646	35.962	23.475	24.869	14.144	20.589	38.398	52.334	226.417
De 20 a 24 años	18.852	42.007	25.980	27.539	16.270	21.533	44.922	61.771	258.874
De 25 a 29 años	21.987	48.916	29.796	32.579	19.293	23.293	52.459	76.138	304.461
De 30 a 34 años	22.376	48.182	29.810	33.563	19.157	23.368	54.292	77.038	307.786
De 35 a 39 años	22.336	46.590	30.390	32.800	18.273	24.139	53.689	73.564	301.781
De 40 a 44 años	21.317	44.042	30.192	32.234	17.061	24.992	52.404	69.586	291.828
De 45 a 49 años	18.900	39.921	26.760	28.545	15.497	21.789	46.885	60.535	258.832
De 50 a 54 años	15.251	33.082	21.773	22.950	12.844	16.898	39.950	51.746	214.494
De 55 a 59 años	13.763	29.585	19.357	21.379	11.915	15.352	36.634	47.187	195.172
De 60 a 64 años	11.295	26.120	18.724	19.789	10.823	14.930	32.931	43.649	178.261
De 65 a 69 años	10.939	23.484	17.918	19.028	9.998	15.865	29.640	37.610	164.482
De 70 a 74 años	11.564	23.100	19.638	20.728	10.975	17.158	29.072	38.764	170.999
De 75 a 79 años	9.736	18.246	17.211	17.701	8.930	15.057	24.494	32.062	143.437
De 80 a 84 años	6.718	12.119	12.158	12.372	6.550	10.107	17.370	23.159	100.553
De 85 y más años	4.912	9.011	9.574	8.770	5.640	7.687	13.140	18.127	76.861
Total	541.785	1.133.580	771.011	821.414	462.416	644.422	1.295.564	1.772.812	7.443.004
De 0 a 4 años	30.982	65.616	41.415	45.900	25.416	34.892	68.189	100.336	412.746
De 5 a 9 años	29.496	60.981	39.873	44.040	23.459	34.900	63.751	92.634	389.134
De 10 a 14 años	30.801	64.370	44.144	45.831	25.721	40.175	69.408	98.804	419.254
De 15 a 19 años	34.698	74.049	48.335	51.062	28.795	42.355	78.628	107.741	465.663
De 20 a 24 años	38.622	86.286	53.325	56.464	32.960	44.140	91.903	126.756	530.456
De 25 a 29 años	45.234	99.786	60.838	65.997	39.968	47.788	106.417	155.557	621.585
De 30 a 34 años	45.890	98.021	60.104	66.985	39.262	47.661	108.942	156.257	623.122
De 35 a 39 años	45.958	93.672	60.781	65.295	37.463	48.961	105.832	147.979	605.941
De 40 a 44 años	43.423	88.026	60.223	63.659	34.505	50.449	102.738	138.436	581.459
De 45 a 49 años	38.464	79.730	53.656	56.620	31.388	44.553	91.495	119.742	515.648
De 50 a 54 años	31.030	65.951	43.357	45.132	26.119	34.247	77.279	101.693	424.808
De 55 a 59 años	27.443	58.232	37.896	41.148	24.058	30.050	71.528	91.613	381.968
De 60 a 64 años	22.228	50.931	35.588	37.594	21.235	27.910	63.370	83.759	342.615
De 65 a 69 años	20.532	43.685	32.761	35.004	18.590	29.329	55.106	69.502	304.509
De 70 a 74 años	21.269	41.883	35.387	37.656	19.845	31.626	52.528	68.617	308.811
De 75 a 79 años	17.163	30.860	29.743	30.376	15.405	26.901	41.993	53.037	245.478
De 80 a 84 años	11.273	19.040	19.799	19.944	10.456	17.001	27.833	35.671	161.017
De 85 y más años	7.279	12.461	13.786	12.707	7.771	11.484	18.624	24.678	108.790

CONTINUA →

2.2.2. Población proyectada según grupos quinquenales de edad y sexo por provincia. Años 2006 y 2016

(hipótesis media)

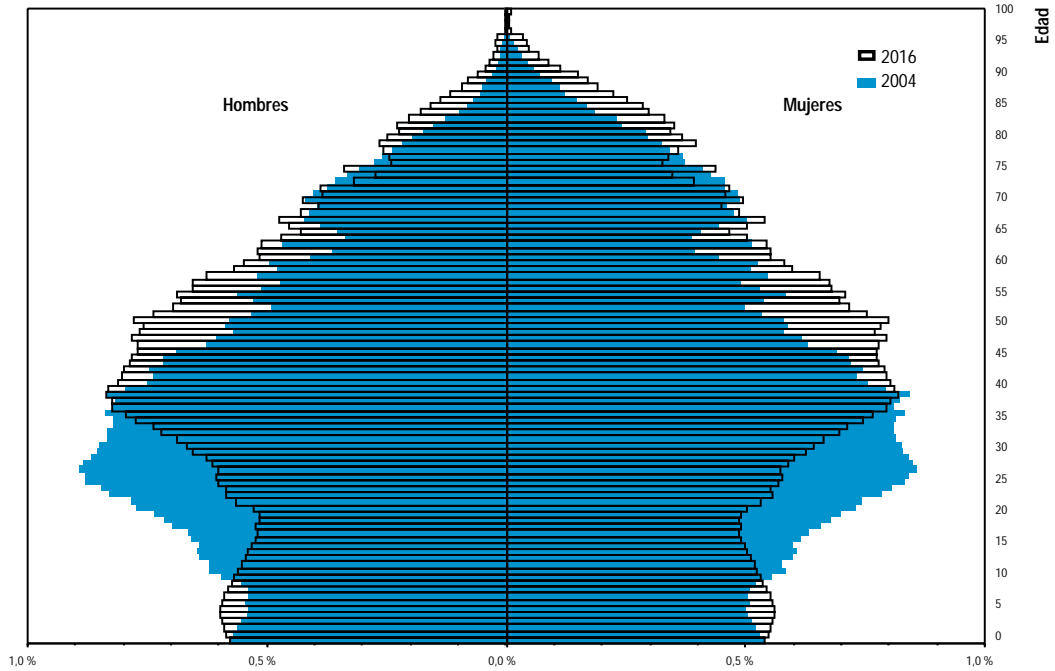
CONTINUACIÓN

	Almería	Cádiz	Córdoba	Granada	Huelva	Jaén	Málaga	Sevilla	Andalucía
Año 2016									
Hombres	295.231	581.470	384.020	415.188	238.647	319.763	666.668	905.227	3.806.214
De 0 a 4 años	17.686	35.774	22.712	24.821	14.202	18.834	39.435	54.510	227.974
De 5 a 9 años	17.540	35.730	22.532	24.963	14.190	18.746	38.569	54.854	227.124
De 10 a 14 años	16.591	33.428	21.407	23.993	13.237	18.144	35.732	51.750	214.282
De 15 a 19 años	15.820	31.133	20.571	23.106	12.285	17.927	33.496	48.092	202.430
De 20 a 24 años	16.587	32.481	22.500	23.800	13.332	19.772	35.783	51.146	215.401
De 25 a 29 años	19.225	36.749	24.116	25.666	14.709	20.236	40.786	55.089	236.576
De 30 a 34 años	21.387	42.697	26.397	28.104	16.826	21.257	47.985	64.225	268.878
De 35 a 39 años	24.590	49.330	30.129	32.753	20.577	23.720	54.895	77.934	313.928
De 40 a 44 años	24.379	48.460	29.672	33.164	19.978	23.888	55.087	77.681	312.309
De 45 a 49 años	23.910	45.629	29.703	32.285	18.949	24.302	52.112	72.804	299.694
De 50 a 54 años	22.040	42.294	29.106	30.927	17.081	24.612	49.731	66.826	282.617
De 55 a 59 años	19.288	37.748	25.723	27.229	15.308	21.725	43.595	56.699	247.315
De 60 a 64 años	15.370	30.489	20.208	21.141	12.484	16.321	35.813	46.628	198.454
De 65 a 69 años	12.828	25.510	16.703	18.059	10.942	13.304	32.142	39.643	169.131
De 70 a 74 años	9.623	20.606	14.170	15.059	8.761	10.914	26.240	33.305	138.678
De 75 a 79 años	7.460	14.794	10.990	11.894	6.385	9.937	19.470	23.425	104.355
De 80 a 84 años	6.134	11.201	9.533	10.302	5.376	8.755	14.664	17.888	83.853
De 85 y más años	4.773	7.417	7.848	7.922	4.025	7.369	11.133	12.728	63.215
Mujeres	294.153	596.478	399.821	436.573	240.931	328.594	703.039	943.744	3.943.333
De 0 a 4 años	16.605	33.603	21.262	23.242	13.230	17.698	37.005	51.260	213.905
De 5 a 9 años	16.426	33.604	21.085	23.318	13.158	17.622	36.146	51.588	212.947
De 10 a 14 años	15.506	31.484	20.088	22.413	12.308	17.049	33.478	48.629	200.955
De 15 a 19 años	14.643	29.165	19.395	21.726	11.279	16.814	31.634	45.444	190.100
De 20 a 24 años	15.460	30.449	21.141	22.438	12.315	18.808	34.847	48.231	203.689
De 25 a 29 años	17.619	34.823	22.923	24.657	14.041	19.257	39.644	52.551	225.515
De 30 a 34 años	20.224	40.949	25.430	27.406	16.164	20.462	46.557	61.687	258.879
De 35 a 39 años	23.273	47.867	29.354	32.556	19.113	22.676	54.032	75.659	304.530
De 40 a 44 años	23.302	47.330	29.575	33.739	19.024	22.992	55.462	76.707	308.131
De 45 a 49 años	22.856	45.789	30.125	33.058	18.168	23.767	54.454	73.295	301.512
De 50 a 54 años	21.589	43.263	29.829	32.387	16.946	24.579	52.852	69.129	290.574
De 55 a 59 años	19.075	39.110	26.344	28.598	15.322	21.475	47.220	59.897	257.041
De 60 a 64 años	15.418	32.265	21.349	22.875	12.625	16.657	40.062	50.766	212.017
De 65 a 69 años	13.677	28.403	18.712	20.850	11.491	14.849	36.033	45.477	189.492
De 70 a 74 años	10.887	24.267	17.430	18.598	10.108	13.896	31.320	40.687	167.193
De 75 a 79 años	9.783	20.364	15.488	16.656	8.733	13.702	26.396	32.813	143.935
De 80 a 84 años	8.985	17.549	14.827	15.890	8.419	12.955	22.764	29.775	131.164
De 85 y más años	8.825	16.194	15.464	16.166	8.487	13.336	23.133	30.149	131.754
Total	589.384	1.177.948	783.841	851.761	479.578	648.357	1.369.707	1.848.971	7.749.547
De 0 a 4 años	34.291	69.377	43.974	48.063	27.432	36.532	76.440	105.770	441.879
De 5 a 9 años	33.966	69.334	43.617	48.281	27.348	36.368	74.715	106.442	440.071
De 10 a 14 años	32.097	64.912	41.495	46.406	25.545	35.193	69.210	100.379	415.237
De 15 a 19 años	30.463	60.298	39.966	44.832	23.564	34.741	65.130	93.536	392.530
De 20 a 24 años	32.047	62.930	43.641	46.238	25.647	38.580	70.630	99.377	419.090
De 25 a 29 años	36.844	71.572	47.039	50.323	28.750	39.493	80.430	107.640	462.091
De 30 a 34 años	41.611	83.646	51.827	55.510	32.990	41.719	94.542	125.912	527.757
De 35 a 39 años	47.863	97.197	59.483	65.309	39.690	46.396	108.927	153.593	618.458
De 40 a 44 años	47.681	95.790	59.247	66.903	39.002	46.880	110.549	154.388	620.440
De 45 a 49 años	46.766	91.418	59.828	65.343	37.117	48.069	106.566	146.099	601.206
De 50 a 54 años	43.629	85.557	58.935	63.314	34.027	49.191	102.583	135.955	573.191
De 55 a 59 años	38.363	76.858	52.067	55.827	30.630	43.200	90.815	116.596	504.356
De 60 a 64 años	30.788	62.754	41.557	44.016	25.109	32.978	75.875	97.394	410.471
De 65 a 69 años	26.505	53.913	35.415	38.909	22.433	28.153	68.175	85.120	358.623
De 70 a 74 años	20.510	44.873	31.600	33.657	18.869	24.810	57.560	73.992	305.871
De 75 a 79 años	17.243	35.158	26.478	28.550	15.118	23.639	45.866	56.238	248.290
De 80 a 84 años	15.119	28.750	24.360	26.192	13.795	21.710	37.428	47.663	215.017
De 85 y más años	13.598	23.611	23.312	24.088	12.512	20.705	34.266	42.877	194.969

FUENTE: IEA. Proyección de la población de Andalucía, 1998-2051. Avance de resultados

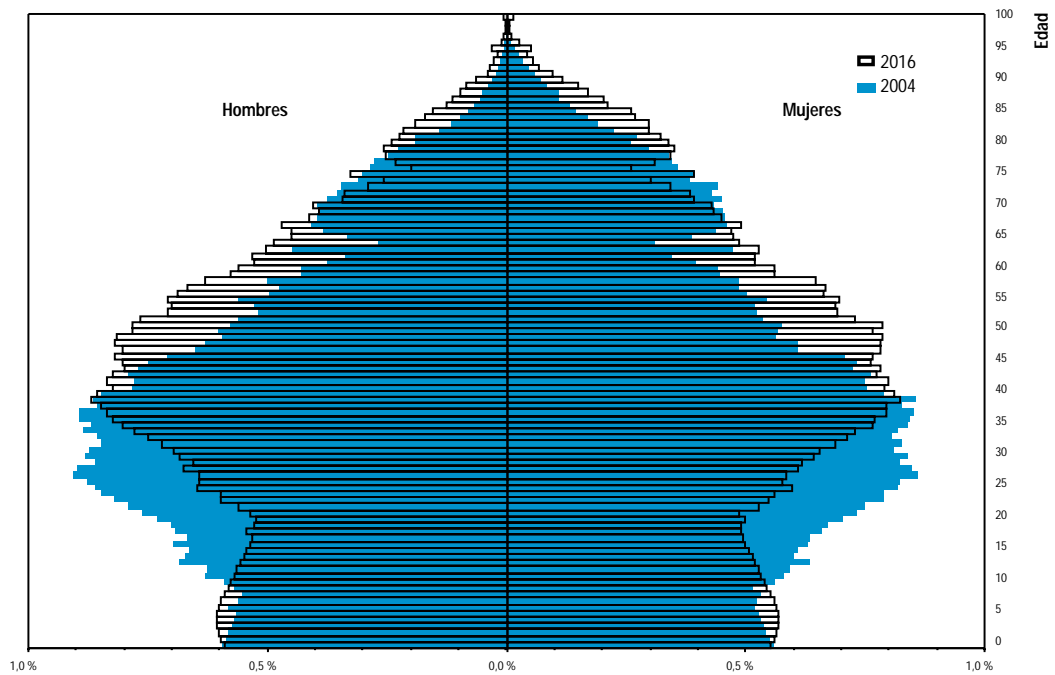
2. Población

2.2.3.G.a. Pirámide de población de Andalucía. Años 2004 y 2016 (porcentaje)



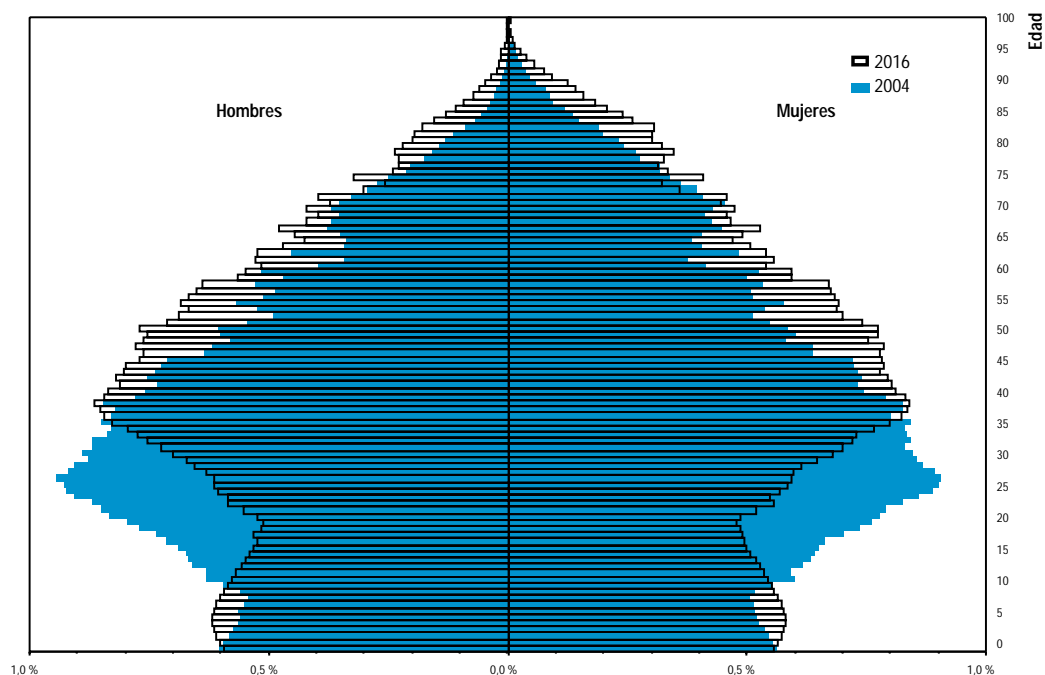
FUENTE: IEA. Proyección de la población de Andalucía, 1998-2051. Avance de resultados

2.2.3.G.b. Pirámide de población de Almería. Años 2004 y 2016 (porcentaje)



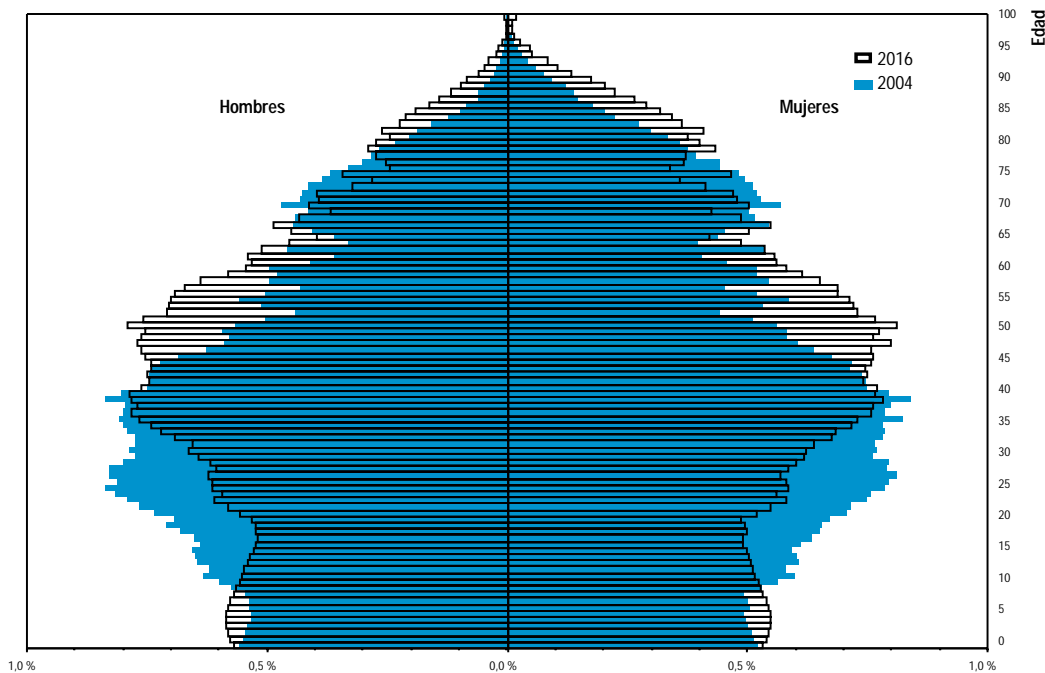
FUENTE: IEA. Proyección de la población de Andalucía, 1998-2051. Avance de resultados

2.2.3.G.c. Pirámide de población de Cádiz. Años 2004 y 2016 (porcentaje)



FUENTE: IEA. Proyección de la población de Andalucía, 1998-2051. Avance de resultados

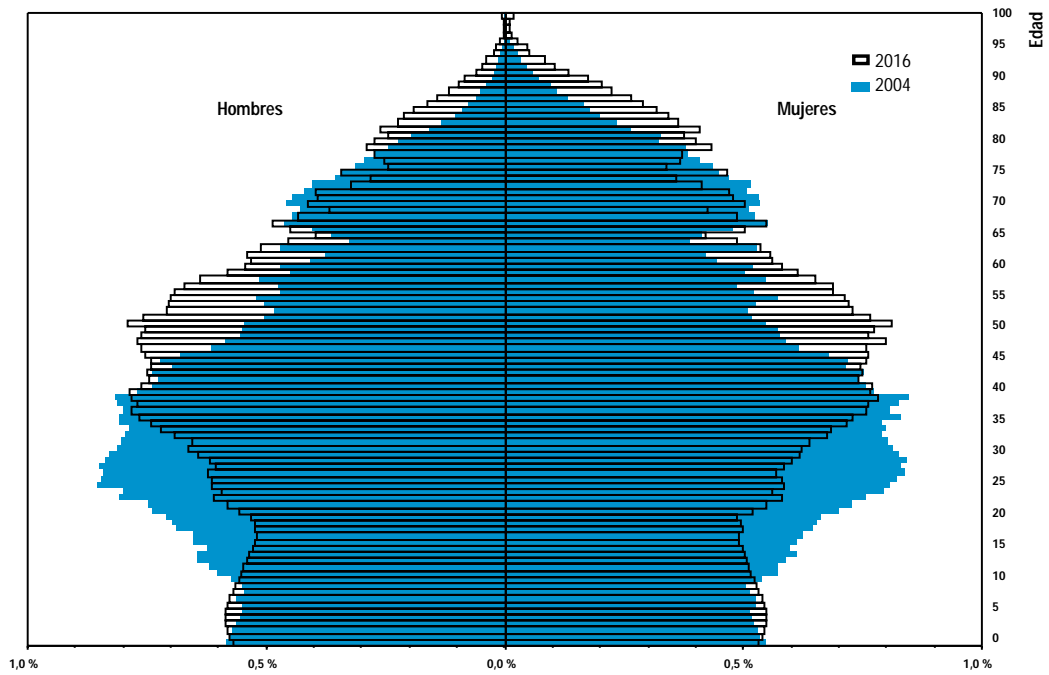
2.2.3.G.d. Pirámide de población de Córdoba. Años 2004 y 2016 (porcentaje)



FUENTE: IEA. Proyección de la población de Andalucía, 1998-2051. Avance de resultados

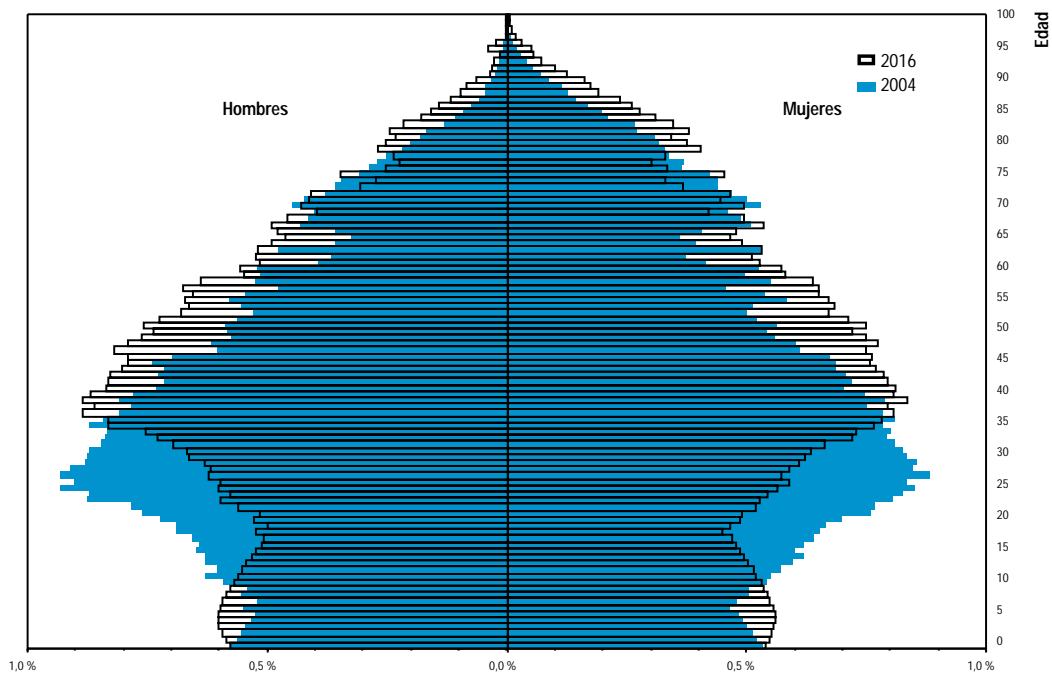
2. Población

2.2.3.G.e. Pirámide de población de Granada. Años 2004 y 2016 (porcentaje)



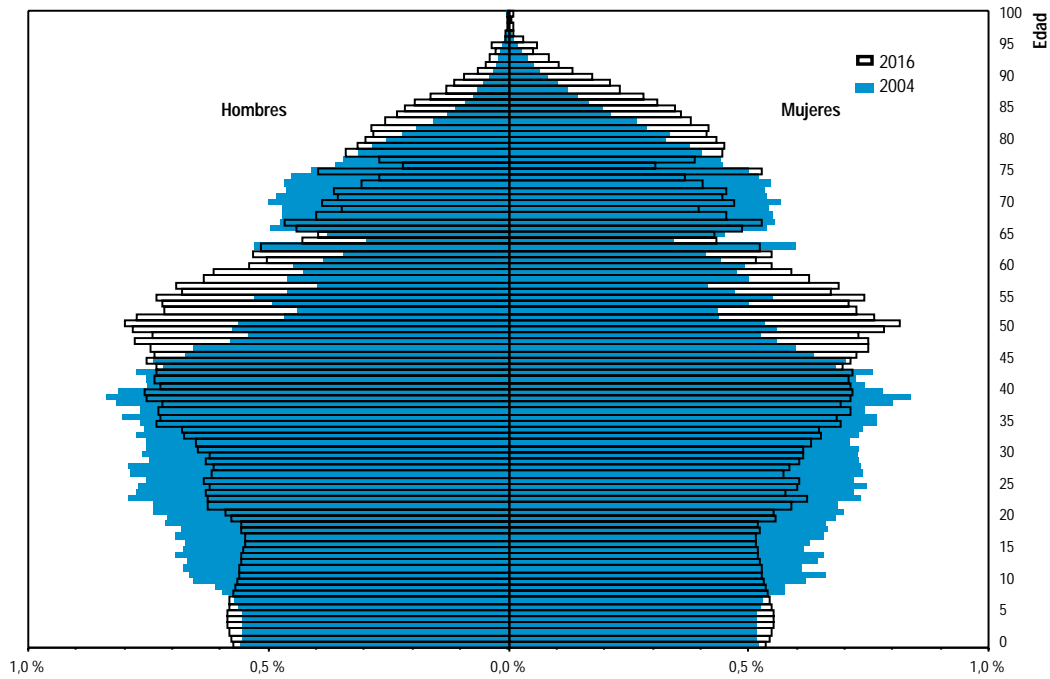
FUENTE: IEA. Proyección de la población de Andalucía, 1998-2051. Avance de resultados

2.2.3.G.f. Pirámide de población de Huelva. Años 2004 y 2016 (porcentaje)



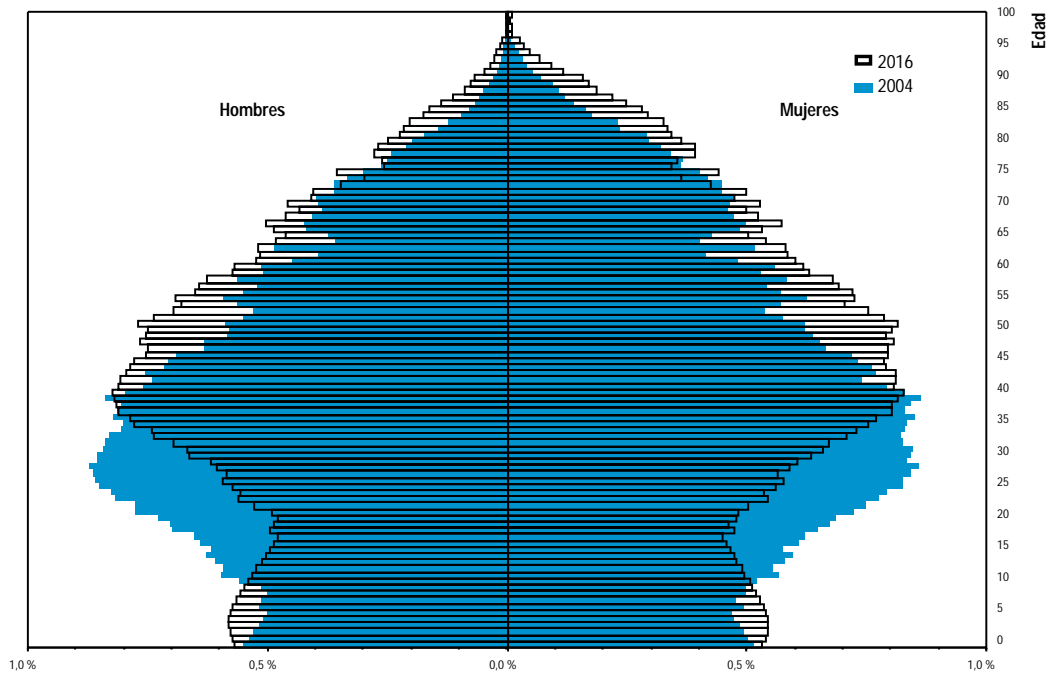
FUENTE: IEA. Proyección de la población de Andalucía, 1998-2051. Avance de resultados

2.2.3.G.g. Pirámide de población de Jaén. Años 2004 y 2016 (porcentaje)



FUENTE: IEA. Proyección de la población de Andalucía, 1998-2051. Avance de resultados

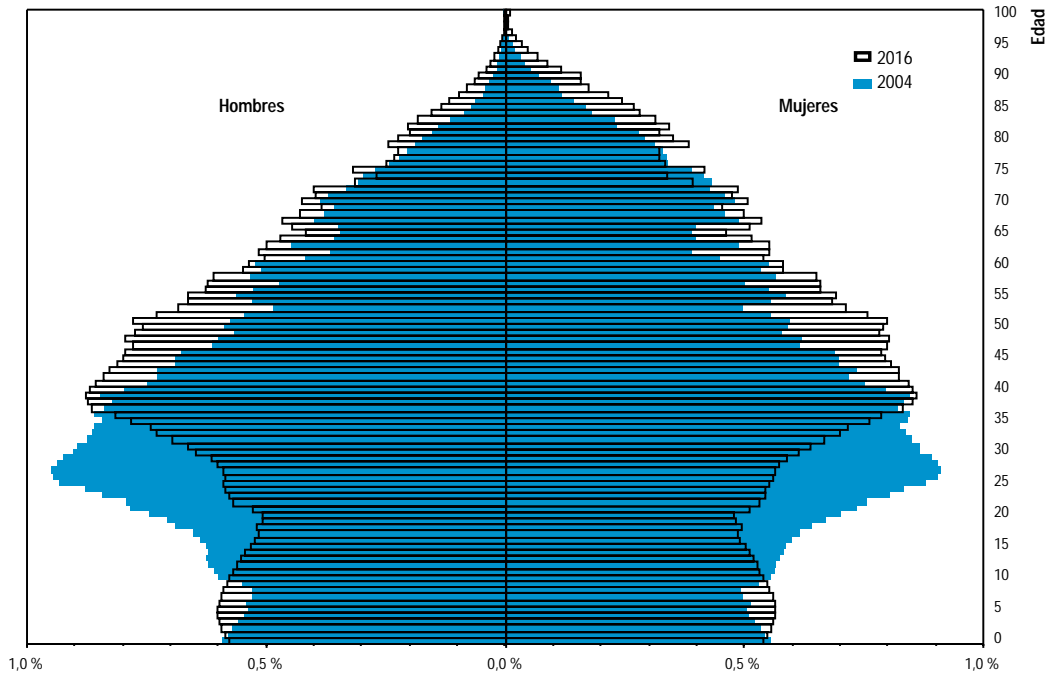
2.2.3.G.h. Pirámide de población de Málaga. Años 2004 y 2016 (porcentaje)



FUENTE: IEA. Proyección de la población de Andalucía, 1998-2051. Avance de resultados

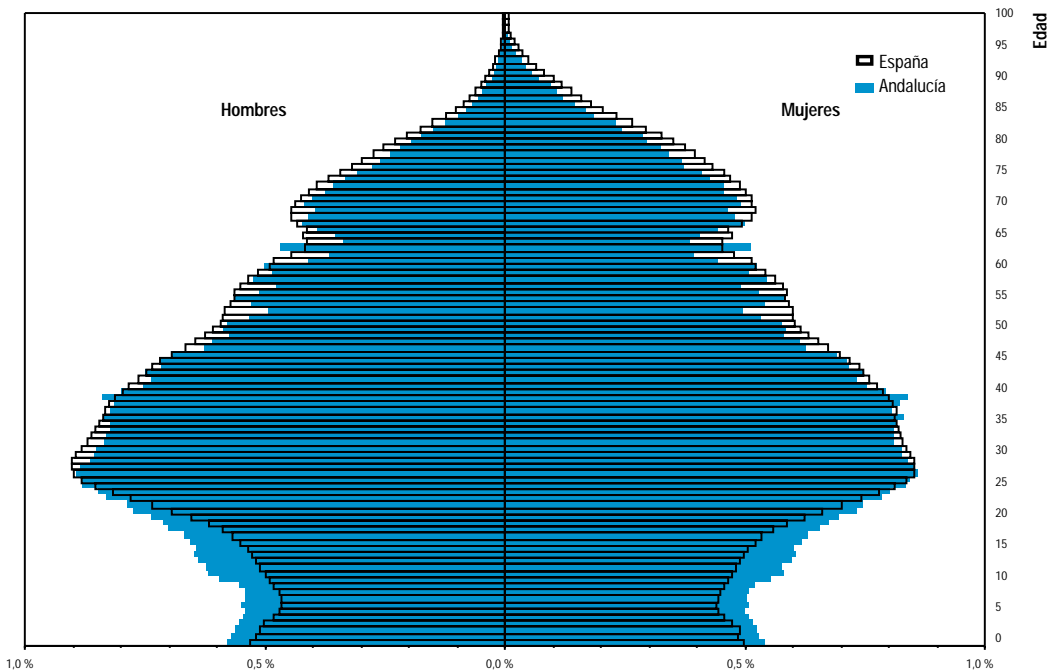
2. Población

2.2.3.G.i. Pirámide de población de Sevilla. Años 2004 y 2016 (porcentaje)



FUENTE: IEA. Proyección de la población de Andalucía, 1998-2051. Avance de resultados

2.2.3.G.j. Pirámide de población de Andalucía y España. Año 2004 (porcentaje)



FUENTES: IEA. Proyección de la población de Andalucía, 1998-2051. Avance de resultados
INE. Proyecciones de la población de España calculadas a partir del Censo de Población de 2001. Datos provisionales

2.3. Aspectos dinámicos. Movimiento natural de la población y migraciones

2.3.1. Estado de la natalidad por provincia. Años 2001-2002

	Andalucía	Almería	Cádiz	Córdoba	Granada	Huelva	Jaén	Málaga	Sevilla	España ^a
Año 2001										
Nacimientos										
Hombres	41.588	3.366	6.648	3.965	4.562	2.522	3.329	7.295	9.901	208.787
Mujeres	39.520	3.130	6.216	3.893	4.303	2.405	3.117	6.960	9.496	197.593
Total	81.108	6.496	12.864	7.858	8.865	4.927	6.446	14.255	19.397	406.380
Nacimientos fuera del matrimonio	14.384	1.256	2.777	756	1.504	854	600	3.318	3.049	80.159
Tasa bruta de natalidad	11,08	12,47	11,51	10,23	10,95	10,79	10,00	11,28	11,16	10,01
Nº medio hijos por mujer	1,35	1,52	1,37	1,30	1,35	1,33	1,33	1,36	1,32	1,25
Edad media a la maternidad	30,20	29,30	30,30	30,50	30,20	29,90	30,10	30,30	30,50	30,75
Año 2002										
Nacimientos										
Hombres	42.084	3.266	6.625	4.074	4.463	2.564	3.382	7.586	10.124	214.826
Mujeres	39.777	3.218	6.330	3.811	4.091	2.444	3.145	7.078	9.660	201.692
Total	81.861	6.484	12.955	7.885	8.554	5.008	6.527	14.664	19.784	416.518
Nacimientos fuera del matrimonio	16.007	1.637	2.999	889	1.610	1.060	760	3.695	3.357	..
Tasa bruta de natalidad	11,14	12,34	11,56	10,26	10,54	10,94	10,13	11,54	11,33	10,11
Nº medio hijos por mujer^b	1,36	1,52	1,37	1,31	1,31	1,36	1,35	1,40	1,34	1,26
Edad media a la maternidad^b	30,30	29,40	30,30	30,40	30,40	30,10	30,10	30,40	30,60	..

FUENTES: IEA. Movimiento Natural de la Población

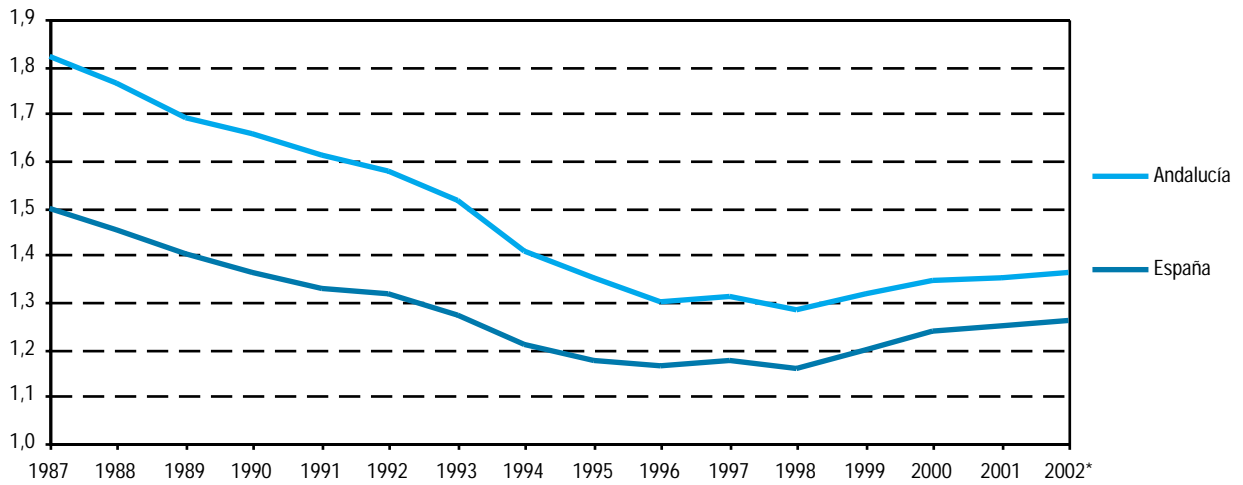
INE. Movimiento Natural de la Población

^aLos datos de España de 2002 son datos provisionales clasificados por lugar de inscripción.

^bDatos provisionales.

2. Población

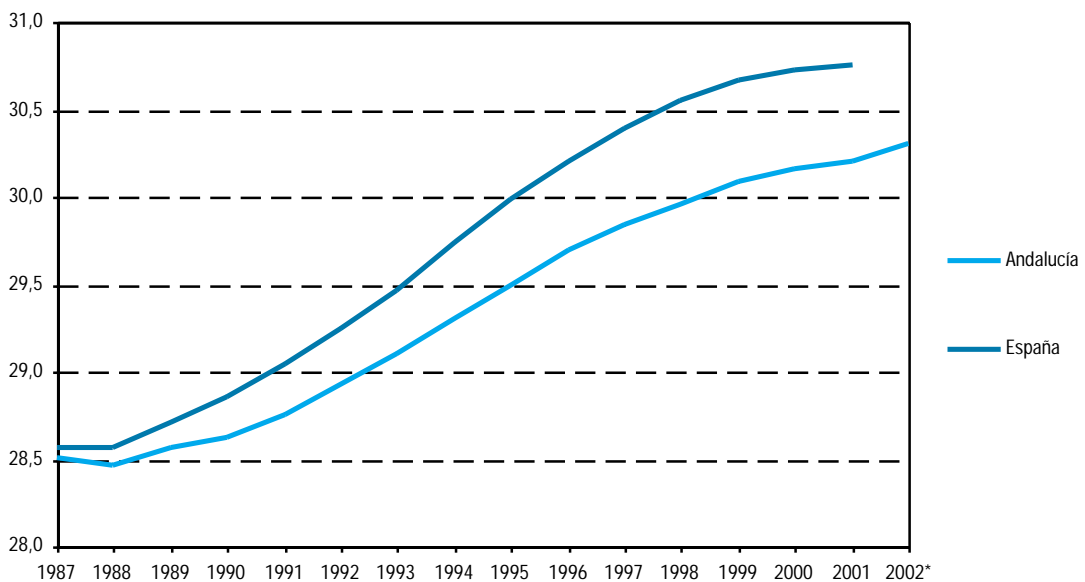
2.3.2.G. Evolución del número medio de hijos por mujer. Años 1987-2002



FUENTES: IEA. Movimiento Natural de la Población
INE. Movimiento Natural de la Población

*Datos provisionales.

2.3.3.G. Evolución de la edad media a la maternidad. Años 1987-2002



FUENTES: IEA. Movimiento Natural de la Población
INE. Movimiento Natural de la Población

*Datos provisionales.

2.3.4. Nacimientos por edad de la madre y provincia. Año 2002

	Menos de 15 años	De 15 a 19 años	De 20 a 24 años	De 25 a 29 años	De 30 a 34 años	De 35 a 39 años	De 40 a 44 años	De 45 a 49 años	De 50 y más años	Todas las edades
Almería	4	334	1.057	1.919	2.092	926	141	10	1	6.484
Cádiz	5	601	1.575	3.566	4.719	2.196	280	12	1	12.955
Córdoba	-	262	808	2.400	2.975	1.255	179	6	-	7.885
Granada	4	349	1.068	2.392	3.026	1.448	254	12	1	8.554
Huelva	-	228	677	1.452	1.809	714	122	5	1	5.008
Jaén	4	235	768	2.079	2.296	1.002	139	4	-	6.527
Málaga	5	557	1.702	4.092	5.473	2.464	353	17	1	14.664
Sevilla	9	781	2.066	5.351	7.724	3.387	447	19	-	19.784
Andalucía	31	3.347	9.721	23.251	30.114	13.392	1.915	85	5	81.861

FUENTE: IEA. Movimiento Natural de la Población

2.3.5. Estado de la mortalidad por provincia. Años 2001-2002

	Andalucía	Almería	Cádiz	Córdoba	Granada	Huelva	Jaén	Málaga	Sevilla	España ^a
Año 2001										
Defunciones										
Hombres	31.598	2.254	4.464	3.493	3.643	2.134	3.090	5.397	7.123	189.714
Mujeres	28.346	1.825	3.778	3.301	3.292	2.086	2.681	4.763	6.620	170.417
Total	59.944	4.079	8.242	6.794	6.935	4.220	5.771	10.160	13.743	360.131
Tasa bruta de mortalidad	8,19	7,83	7,38	8,85	8,57	9,24	8,95	8,04	7,90	8,87
Tasa de mortalidad infantil	4,59	5,23	4,51	5,09	3,84	2,64	4,19	4,98	4,90	4,08
Esperanza de vida al nacer										
Hombres	75,0	74,7	74,3	75,9	75,3	74,8	75,9	74,8	74,6	75,6
Mujeres	81,7	82,0	81,2	82,4	81,8	81,2	82,2	81,4	81,5	82,9
Año 2002										
Defunciones										
Hombres	32.529	2.302	4.479	3.642	3.875	2.165	3.154	5.603	7.309	192.174
Mujeres	29.170	1.992	3.916	3.460	3.472	1.947	2.760	4.799	6.824	174.364
Total	61.699	4.294	8.395	7.102	7.347	4.112	5.914	10.402	14.133	366.538
Tasa bruta de mortalidad	8,40	8,17	7,49	9,24	9,05	8,98	9,17	8,19	8,09	8,90
Tasa de mortalidad infantil	4,80	6,79	5,33	4,19	3,27	3,00	3,83	5,93	4,65	3,65
Esperanza de vida al nacer^b										
Hombres	75,0	74,6	74,4	75,8	74,9	74,7	75,9	74,6	74,7	75,7
Mujeres	81,8	81,4	81,1	82,1	81,6	82,1	82,5	81,9	81,8	83,1

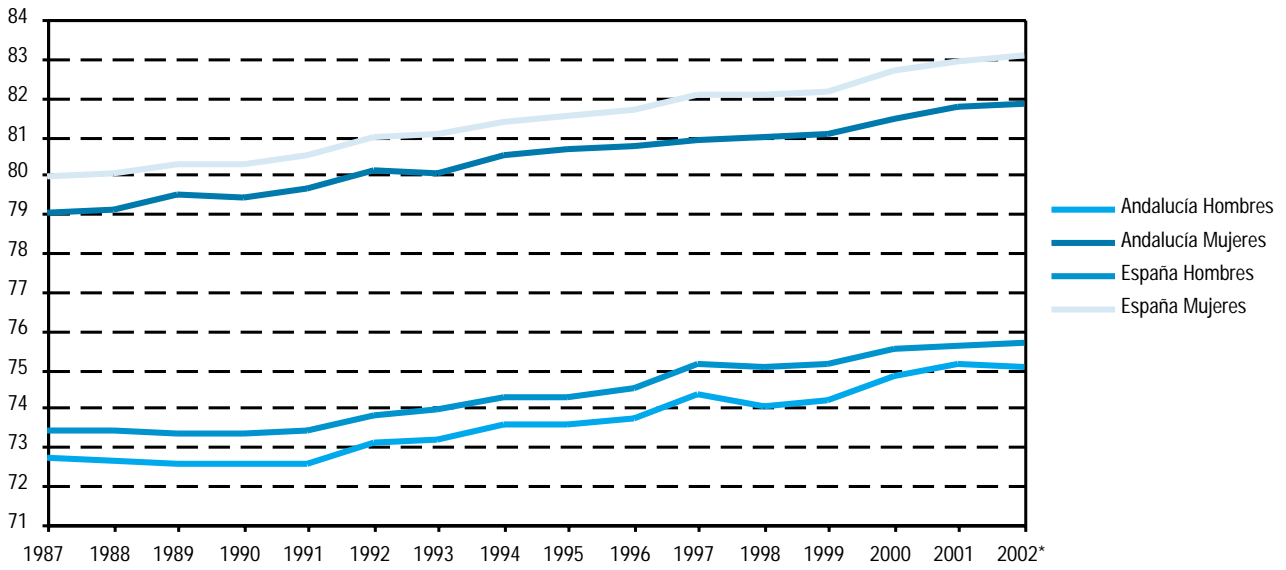
FUENTES: IEA. Movimiento Natural de la Población - Consejería de Salud
INE. Movimiento Natural de la Población
EUROSTAT

^aLos datos de 2002 son provisionales clasificados por lugar de inscripción.

^bDatos provisionales.

2. Población

2.3.6.G. Evolución de la esperanza de vida al nacer según sexo. Años 1987-2002



FUENTES: IEA. Movimiento Natural de la Población
INE. Movimiento Natural de la Población

*Datos provisionales.

2.3.7. Defunciones según grupo de edad, por sexo y provincia de residencia. Años 2001-2002

	Andalucía		Almería		Cádiz		Córdoba		Granada		Huelva		Jaén		Málaga		Sevilla		España	
	H	M	H	M	H	M	H	M	H	M	H	M	H	M	H	M	H	M	H	M
Año 2001																				
Menores de 1 año	195	177	20	14	27	31	23	17	20	14	5	8	12	15	36	35	52	43	922	735
De 1 a 4 años	45	27	7	3	4	7	5	-	4	3	-	1	4	2	10	4	11	7	219	151
De 5 a 9 años	32	24	4	-	5	6	2	-	6	1	-	-	3	5	4	5	8	7	156	103
De 10 a 14 años	46	36	1	2	4	2	7	3	3	2	5	5	5	2	8	9	13	11	204	142
De 15 a 19 años	144	52	25	10	23	9	18	7	13	4	5	1	11	3	20	10	29	8	760	283
De 20 a 24 años	253	77	20	5	40	7	15	12	40	4	14	5	15	6	46	16	63	22	1.390	404
De 25 a 29 años	253	87	28	13	34	14	20	10	32	7	13	4	14	5	45	17	67	17	1.609	570
De 30 a 34 años	444	141	35	14	76	24	41	14	41	12	27	6	42	7	77	31	105	33	2.188	805
De 35 a 39 años	565	219	46	15	99	34	47	22	58	28	40	15	49	20	98	32	128	53	2.935	1.149
De 40 a 44 años	631	270	44	24	106	29	65	24	71	37	41	18	51	35	105	41	148	62	3.534	1.535
De 45 a 49 años	802	356	68	23	113	55	68	28	90	40	57	23	60	30	149	69	197	88	4.627	2.036
De 50 a 54 años	1.062	432	65	26	172	63	92	35	113	43	72	23	89	35	208	104	251	103	6.668	2.674
De 55 a 59 años	1.614	634	114	35	265	96	174	73	152	65	110	49	115	37	314	116	370	163	9.016	3.452
De 60 a 64 años	2.150	929	127	60	342	146	200	86	228	99	137	60	191	89	411	185	514	204	11.658	4.731
De 65 a 69 años	3.707	1.764	254	126	553	257	372	168	401	222	278	118	374	145	635	318	840	410	19.185	9.074
De 70 a 74 años	4.691	2.787	283	160	676	417	532	284	590	337	301	205	473	253	791	480	1.045	651	26.464	14.889
De 75 a 79 años	5.397	4.316	394	258	741	585	593	482	662	505	351	306	541	402	926	771	1.189	1.007	31.617	23.482
De 80 a 84 años	4.476	5.528	327	336	607	725	518	666	515	668	336	402	488	520	720	892	965	1.319	28.048	31.449
Más de 84 años	5.091	10.490	392	701	577	1.271	701	1.370	604	1.201	342	837	553	1.070	794	1.628	1.128	2.412	38.514	72.753
Total	31.598	28.346	2.254	1.825	4.464	3.778	3.493	3.301	3.643	3.292	2.134	2.086	3.090	2.681	5.397	4.763	7.123	6.620	189.714	170.417
Año 2002																				
Menores de 1 año	218	175	30	14	33	36	17	16	20	8	7	8	15	10	46	41	50	42
De 1 a 4 años	52	44	5	5	4	4	5	6	4	10	4	1	4	7	11	2	15	9
De 5 a 9 años	32	31	1	4	9	8	4	5	2	4	3	2	1	-	5	1	7	7
De 10 a 14 años	38	31	4	6	8	5	5	4	2	2	3	-	1	1	7	8	8	5
De 15 a 19 años	141	43	15	5	16	10	12	4	16	2	11	4	10	4	27	5	34	9
De 20 a 24 años	245	79	32	14	45	12	19	5	29	9	14	4	22	8	36	12	48	15
De 25 a 29 años	291	81	43	6	38	13	30	8	35	8	15	4	22	10	45	18	63	14
De 30 a 34 años	398	126	37	10	55	13	35	13	44	19	31	4	36	16	76	21	84	30
De 35 a 39 años	533	203	46	20	91	26	49	20	52	22	37	18	40	18	106	38	112	41
De 40 a 44 años	709	279	54	19	122	44	66	24	67	35	50	22	61	17	121	54	168	64
De 45 a 49 años	796	329	59	27	119	65	89	33	86	34	51	18	62	23	128	61	202	68
De 50 a 54 años	1.154	456	83	38	178	73	121	44	117	53	68	17	78	33	210	77	299	121
De 55 a 59 años	1.583	593	94	42	242	89	158	49	153	68	105	37	126	40	329	129	376	139
De 60 a 64 años	2.117	907	134	60	358	156	177	109	224	109	134	55	198	73	420	146	472	199
De 65 a 69 años	3.554	1.683	228	125	513	224	348	207	415	220	247	102	293	126	670	284	840	395
De 70 a 74 años	4.827	2.797	325	189	726	425	550	313	610	331	319	184	467	246	789	456	1.041	653
De 75 a 79 años	5.679	4.412	400	270	727	569	639	484	719	546	355	311	628	410	963	777	1.248	1.045
De 80 a 84 años	4.856	5.818	314	353	621	804	597	684	608	707	334	373	496	599	794	921	1.092	1.377
Más de 84 años	5.306	11.083	398	785	574	1.340	721	1.432	672	1.285	377	783	594	1.119	820	1.748	1.150	2.591
Total	32.529	29.170	2.302	1.992	4.479	3.916	3.642	3.460	3.875	3.472	2.165	1.947	3.154	2.760	5.603	4.799	7.309	6.824

FUENTES: IEA. Movimiento Natural de la Población - Consejería de Salud
INE. Movimiento Natural de la Población

2. Población

2.3.8. Muertes fetales tardías y de menores de un año según sexo por provincia. Años 2001-2002

	Almería	Cádiz	Córdoba	Granada	Huelva	Jaén	Málaga	Sevilla	Andalucía
Año 2001									
Muertes fetales tardías									
Hombres	14	39	19	25	-	11	27	64	199
Mujeres	10	30	14	12	1	14	20	55	156
Total	24	69	33	37	1	25	47	119	355
De menores de un año									
Hombres	20	27	23	20	5	12	36	52	195
Mujeres	14	31	17	14	8	15	35	43	177
Total	34	58	40	34	13	27	71	95	372
Año 2002									
Muertes fetales tardías									
Hombres	10	35	25	17	2	18	21	49	177
Mujeres	10	37	13	20	2	9	28	52	171
Total	20	72	38	37	4	27	49	101	348
De menores de un año									
Hombres	30	33	17	20	7	15	46	50	218
Mujeres	14	36	16	8	8	10	41	42	175
Total	44	69	33	28	15	25	87	92	393

FUENTE: IEA. Movimiento Natural de la Población - Consejería de Salud

2.3.9. Estado de la nupcialidad por provincia. Años 2001-2002

	Andalucía	Almería	Cádiz	Córdoba	Granada	Huelva	Jaén	Málaga	Sevilla	España ^a
Año 2001										
Nº de matrimonios	40.675	2.760	6.361	4.227	4.401	2.511	3.089	7.304	10.022	208.057
Tasa bruta de nupcialidad	5,56	5,30	5,69	5,50	5,44	5,50	4,79	5,78	5,76	5,12
Índice anual de primonupcialidad										
Hombres	0,62	0,56	0,62	0,67	0,63	0,61	0,63	0,63	0,62	..
Mujeres	0,65	0,60	0,65	0,71	0,65	0,64	0,69	0,65	0,65	..
Edad media al primer matrimonio										
Hombres	29,52	29,16	30,02	29,11	29,37	29,63	28,78	29,62	29,73	..
Mujeres	27,62	26,94	28,10	27,24	27,40	27,67	26,76	27,88	27,94	..
Año 2002										
Nº de matrimonios	40.832	2.843	6.522	4.082	4.266	2.458	3.202	7.244	10.215	209.065
Tasa bruta de nupcialidad	5,56	5,41	5,82	5,31	5,25	5,37	4,97	5,70	5,85	5,07
Índice anual de primonupcialidad^b										
Hombres	0,62	0,57	0,62	0,64	0,60	0,59	0,65	0,62	0,62	..
Mujeres	0,65	0,62	0,65	0,68	0,63	0,62	0,71	0,63	0,65	..
Edad media al primer matrimonio^b										
Hombres	29,63	29,28	29,96	29,23	29,46	29,77	28,82	29,91	29,85	..
Mujeres	27,79	27,23	28,19	27,51	27,60	27,83	26,92	28,08	28,07	..

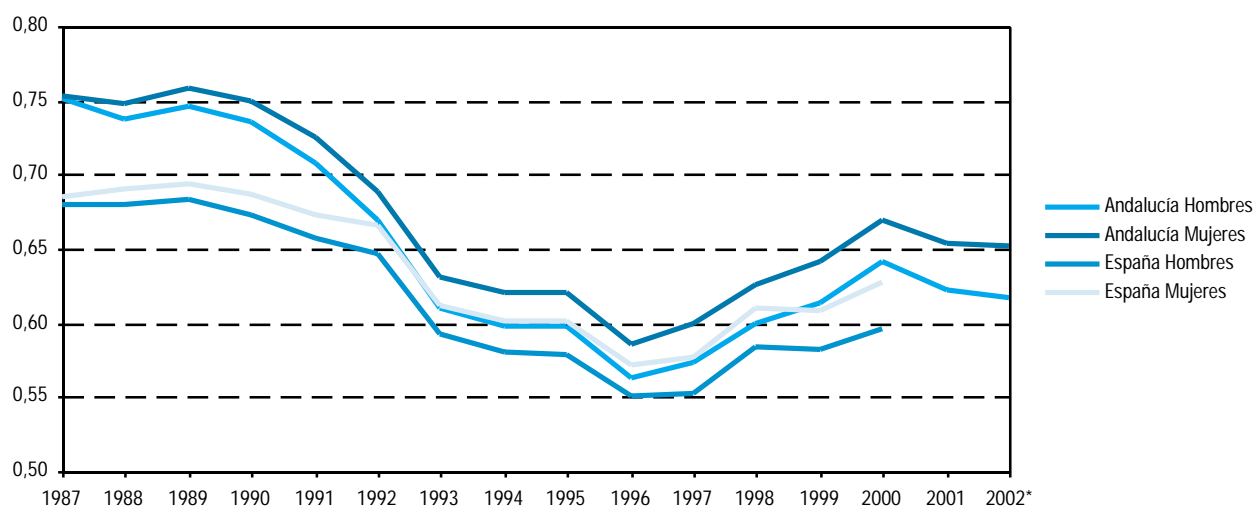
FUENTES: IEA. Movimiento Natural de la Población
INE. Movimiento Natural de la Población

^aLos datos de 2002 son provisionales clasificados por lugar de inscripción.

^bDatos provisionales.

2. Población

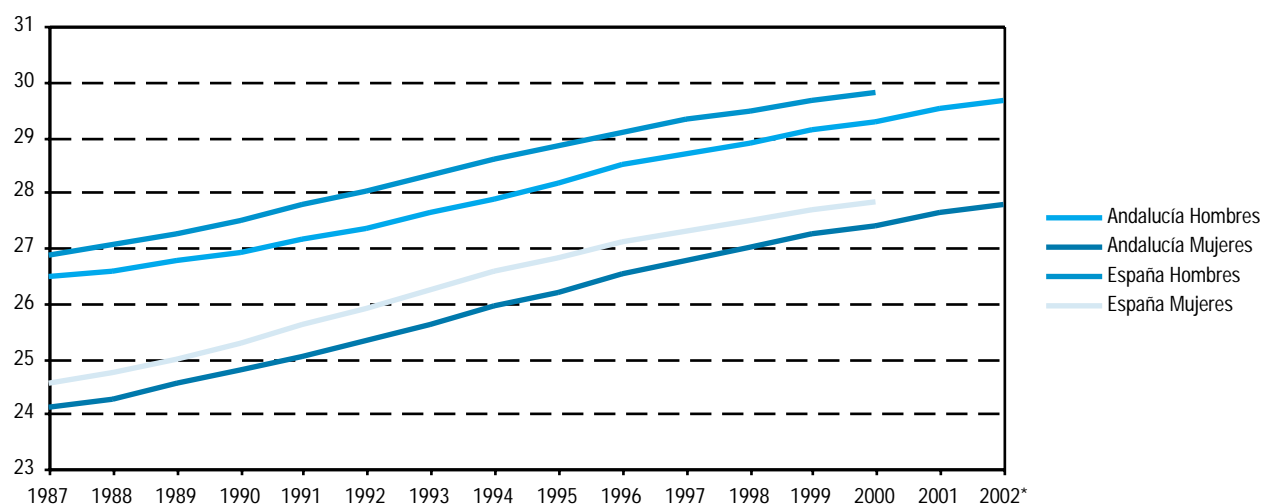
2.3.10.G. Evolución del indicador anual de primonupcialidad según sexo. Años 1987-2002



FUENTES: IEA. Movimiento Natural de la Población
INE. Movimiento Natural de la Población

*Datos provisionales.

2.3.11.G. Evolución de la edad media al primer matrimonio según sexo. Años 1987-2002



FUENTES: IEA. Movimiento Natural de la Población
INE. Movimiento Natural de la Población

*Datos provisionales.

2.3.12. Matrimonios por grupo de edad y provincia. Año 2002

	Menos de 15 años	De 15 a 19 años	De 20 a 24 años	De 25 a 29 años	De 30 a 34 años	De 35 a 39 años	De 40 a 44 años	De 45 a 49 años	De 50 a 54 años	De 55 y más años	Todas las edades
Almería											
Esposos	-	34	381	1.216	776	228	80	51	28	49	2.843
Esposas	2	108	720	1.261	495	156	47	25	15	14	2.843
Cádiz											
Esposos	-	19	590	2.848	2.069	578	181	70	53	114	6.522
Esposas	4	109	1.188	3.213	1.401	357	128	57	29	36	6.522
Córdoba											
Esposos	-	27	499	1.908	1.136	281	114	49	20	48	4.082
Esposas	1	119	951	1.942	746	191	77	27	15	13	4.082
Granada											
Esposos	-	39	516	1.861	1.185	367	129	59	34	76	4.266
Esposas	2	140	974	1.917	821	227	84	44	21	36	4.266
Huelva											
Esposos	-	15	247	1.068	799	190	59	24	17	39	2.458
Esposas	1	69	454	1.221	507	126	37	19	9	15	2.458
Jaén											
Esposos	1	25	462	1.533	817	208	54	35	17	50	3.202
Esposas	1	116	972	1.438	463	128	34	21	13	16	3.202
Málaga											
Esposos	-	36	669	3.186	2.053	670	247	125	88	170	7.244
Esposas	1	155	1.377	3.355	1.513	448	173	95	62	65	7.244
Sevilla											
Esposos	-	65	934	4.564	3.242	802	279	123	73	133	10.215
Esposas	3	236	1.826	5.130	2.173	510	158	76	44	59	10.215
Andalucía											
Esposos	1	260	4.298	18.184	12.077	3.324	1.143	536	330	679	40.832
Esposas	15	1.052	8.462	19.477	8.119	2.143	738	364	208	254	40.832

FUENTE: IEA. Movimiento Natural de la Población

2. Población

2.3.13. Matrimonios según tipo de celebración y orden del mismo por provincia. Año 2002

	Andalucía	Almería	Cádiz	Córdoba	Granada	Huelva	Jaén	Málaga	Sevilla	España*
Hombres										
Canónicos										
1ª nupcias	32.056	2.118	5.041	3.413	3.329	1.983	2.800	5.128	8.244	151.277
2ª y otras nupcias	140	7	24	13	24	8	12	17	35	790
Civiles o por otra religión										
1ª nupcias	6.433	536	1.109	485	680	354	261	1.534	1.474	42.065
2ª y otras nupcias	2.203	182	348	171	233	113	129	565	462	13.925
Mujeres										
Canónicos										
1ª nupcias	32.123	2.120	5.058	3.411	3.345	1.986	2.809	5.135	8.259	151.513
2ª y otras nupcias	73	5	7	15	8	5	3	10	20	554
Civiles o por otra religión										
1ª nupcias	6.933	571	1.190	514	742	388	293	1.648	1.587	44.583
2ª y otras nupcias	1.703	147	267	142	171	79	97	451	349	11.407
Total matrimonios										
Canónicos	32.196	2.125	5.065	3.426	3.353	1.991	2.812	5.145	8.279	152.067
Civiles o por otra religión	8.636	718	1.457	656	913	467	390	2.099	1.936	55.990

FUENTES: IEA. Movimiento Natural de la Población
INE. Movimiento Natural de la Población

*Los datos corresponden al año 2001.

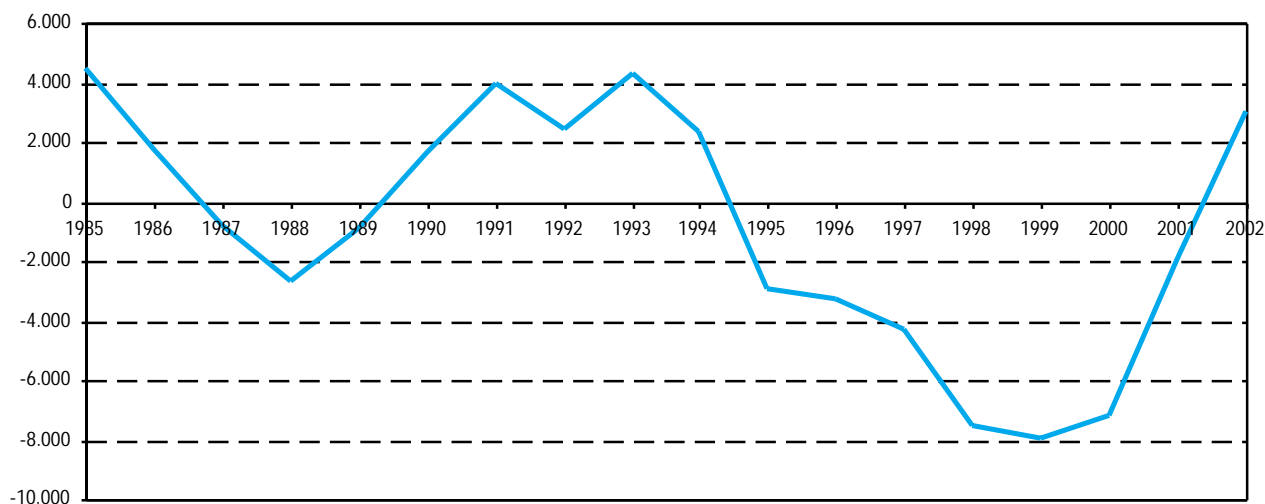
2.3.14. Migraciones interiores y exteriores según provincia de origen y destino. Año 2002*

Origen	Destino										Total
	Andalucía	Almería	Cádiz	Córdoba	Granada	Huelva	Jaén	Málaga	Sevilla	Resto de España	
Andalucía	135.268	13.478	16.485	7.404	22.864	8.572	6.969	27.749	31.747	52.315	187.583
Almería	13.323	10.849	164	121	1.243	85	224	386	251	7.445	20.768
Cádiz	16.867	150	12.008	208	341	290	139	1.947	1.784	8.270	25.137
Córdoba	8.281	177	270	4.856	359	175	395	1.128	921	5.150	13.431
Granada	23.011	1.405	374	337	18.479	124	682	1.215	395	6.566	29.577
Huelva	8.703	58	329	145	88	6.169	84	205	1.625	2.867	11.570
Jaén	7.684	308	148	417	911	105	4.891	611	293	5.318	13.002
Málaga	25.507	318	1.346	560	1.029	133	292	20.783	1.046	7.181	32.688
Sevilla	31.892	213	1.846	760	414	1.491	262	1.474	25.432	9.518	41.410
Resto de España	55.377	4.870	10.025	4.859	6.803	2.608	4.736	11.219	10.257	1.080.967	1.136.344
Total	190.645	18.348	26.510	12.263	29.667	11.180	11.705	38.968	42.004	1.133.282	1.323.927

FUENTES: IEA. Estadística de variaciones residenciales en Andalucía
INE. Estadística de variaciones residenciales

*Se entiende por migraciones exteriores (interiores) aquéllas que se realizan fuera (dentro) de Andalucía. No se incluyen los flujos con el extranjero.

2.3.15.G. Evolución del saldo migratorio de Andalucía. Años 1985-2002*



FUENTE: IEA. Estadística de variaciones residenciales en Andalucía

*No se incluyen los flujos con el extranjero.

2. Población

2.3.16. Emigraciones^a según sexo, grupo de edad y titulación académica por provincia de origen. Año 2002

	Almería	Cádiz	Córdoba	Granada	Huelva	Jaén	Málaga	Sevilla	Andalucía
Sexo									
Hombres	12.088	12.780	6.691	14.794	6.125	6.691	16.304	20.711	96.184
Mujeres	8.680	12.357	6.740	14.783	5.445	6.311	16.384	20.699	91.399
Total	20.768	25.137	13.431	29.577	11.570	13.002	32.688	41.410	187.583
Grupos de edad									
Menos de 16 años	3.717	4.523	2.207	5.727	1.957	2.249	5.974	8.224	34.578
De 16 a 24 años	3.327	4.449	2.352	4.782	1.947	2.186	4.577	6.442	30.062
De 25 a 64 años	12.666	15.024	7.786	17.151	7.066	7.506	19.888	24.418	111.505
De 65 y más años	1.058	1.141	1.086	1.917	600	1.061	2.249	2.326	11.438
Total	20.768	25.137	13.431	29.577	11.570	13.002	32.688	41.410	187.583
Titulación académica^b									
No sabe leer ni escribir
Inferior a graduado escolar
Graduado escolar o equivalente
Bachiller y titulación superior o equivalente
No clasificado o no bien especificado
Total

FUENTE: INE. Estadística de variaciones residenciales en Andalucía

^aNo se incluyen los flujos con el extranjero.

^bMayores de 14 años.

**2.3.17. Inmigraciones^a según sexo, grupo de edad y titulación académica por provincia de destino.
Año 2002**

	Almería	Cádiz	Córdoba	Granada	Huelva	Jaén	Málaga	Sevilla	Andalucía
Sexo									
Hombres	9.581	13.464	6.055	14.892	5.761	6.122	19.456	20.954	96.285
Mujeres	8.767	13.046	6.208	14.775	5.419	5.583	19.512	21.050	94.360
Total	18.348	26.510	12.263	29.667	11.180	11.705	38.968	42.004	190.645
Grupo de edad									
Menos de 16 años	3.727	5.293	2.307	6.127	2.013	2.303	7.002	8.573	37.345
De 16 a 24 años	2.631	3.807	1.981	4.506	1.730	1.713	5.262	6.002	27.632
De 25 a 64 años	10.863	16.139	6.931	17.131	6.838	6.754	24.001	25.001	113.658
De 65 y más años	1.127	1.271	1.044	1.903	599	935	2.703	2.428	12.010
Total	18.348	26.510	12.263	29.667	11.180	11.705	38.968	42.004	190.645
Titulación académica^b									
No sabe leer ni escribir
Inferior a graduado escolar
Graduado escolar o equivalente
Bachiller y titulación superior o equivalente
No clasificado o no bien especificado
Total

FUENTE: INE. Estadística de variaciones residenciales

^aNo se incluyen los flujos con el extranjero.

^bMayores de 14 años.

2. Población

2.3.18. Población según sexo y lugar de nacimiento por provincia. Años 2002-2003

	Almería	Cádiz	Córdoba	Granada	Huelva	Jaén	Málaga	Sevilla	Andalucía
Año 2002									
Hombres									
Nacidos en Andalucía	228.972	520.222	354.799	364.644	210.501	301.466	535.169	791.628	3.307.400
Nacidos en la misma provincia de residencia	203.949	487.977	335.152	341.260	194.718	288.910	478.211	726.033	3.056.210
Nacidos en distinta provincia de residencia	25.023	32.245	19.647	23.383	15.783	12.556	56.958	65.595	251.190
Nacidos en otra comunidad autónoma	18.935	31.607	17.815	23.434	12.213	14.550	49.687	54.634	222.876
Nacidos en el extranjero	28.473	14.204	4.714	14.043	8.285	4.559	66.318	16.549	157.145
Total	276.380	566.033	377.328	402.121	230.999	320.575	651.174	862.811	3.687.421
Mujeres									
Nacidas en Andalucía	232.323	529.275	368.745	377.410	215.232	307.491	554.129	815.871	3.400.476
Nacidas en la misma provincia de residencia	206.197	493.004	345.466	349.057	198.975	293.208	491.280	736.431	3.113.618
Nacidas en distinta provincia de residencia	26.126	36.271	23.279	28.353	16.257	14.283	62.849	79.440	286.858
Nacidas en en otra comunidad autónoma	19.827	31.825	20.143	26.415	12.857	16.397	54.914	62.995	245.373
Nacidas en el extranjero	17.968	13.660	4.915	13.012	5.846	2.924	69.793	17.043	145.162
Total	270.118	574.760	393.803	416.838	233.935	326.812	678.836	895.909	3.791.011
Ambos sexos									
Nacidos en Andalucía	461.295	1.049.497	723.544	742.054	425.733	608.957	1.089.298	1.607.499	6.707.877
Nacidos en la misma provincia de residencia	410.146	980.981	680.618	690.317	393.693	582.118	969.491	1.462.464	6.169.828
Nacidos en distinta provincia de residencia	51.149	68.516	42.926	51.736	32.040	26.839	119.807	145.035	538.049
Nacidos en otra comunidad autónoma	38.762	63.432	37.958	49.850	25.070	30.947	104.601	117.629	468.248
Nacidos en el extranjero	46.441	27.864	9.629	27.055	14.131	7.483	136.111	33.592	302.307
Total	546.498	1.140.793	771.131	818.959	464.934	647.387	1.330.010	1.758.720	7.478.432
Año 2003									
Hombres									
Nacidos en Andalucía	229.860	524.558	355.476	365.316	212.534	302.141	543.880	798.970	3.332.735
Nacidos en la misma provincia de residencia	204.775	492.011	335.762	341.847	196.398	289.421	485.627	732.842	3.078.683
Nacidos en distinta provincia de residencia	25.085	32.547	19.714	23.469	16.136	12.720	58.253	66.128	254.052
Nacidos en otra comunidad autónoma	19.158	32.676	18.113	23.844	12.478	14.878	51.381	55.580	228.108
Nacidos en el extranjero	38.274	16.758	6.400	18.133	9.890	6.070	80.539	20.463	196.527
Total	287.292	573.992	379.989	407.293	234.902	323.089	675.800	875.013	3.757.370
Mujeres									
Nacidas en Andalucía	233.111	532.903	369.027	377.206	216.991	307.914	559.426	822.546	3.419.124
Nacidas en la misma provincia de residencia	206.706	496.362	345.662	348.710	200.379	293.477	495.138	742.774	3.129.208
Nacidas en distinta provincia de residencia	26.405	36.541	23.365	28.496	16.612	14.437	64.288	79.772	289.916
Nacidas en en otra comunidad autónoma	20.195	32.806	20.449	26.830	13.117	16.684	56.650	63.948	250.679
Nacidas en el extranjero	24.712	16.023	6.479	16.778	7.436	3.878	83.014	21.355	179.675
Total	278.018	581.732	395.955	420.814	237.544	328.476	699.090	907.849	3.849.478
Ambos sexos									
Nacidos en Andalucía	462.971	1.057.461	724.503	742.522	429.525	610.055	1.103.306	1.621.516	6.751.859
Nacidos en la misma provincia de residencia	411.481	988.373	681.424	690.557	396.777	582.898	980.765	1.475.616	6.207.891
Nacidos en distinta provincia de residencia	51.490	69.088	43.079	51.965	32.748	27.157	122.541	145.900	543.968
Nacidos en otra comunidad autónoma	39.353	65.482	38.562	50.674	25.595	31.562	108.031	119.528	478.787
Nacidos en el extranjero	62.986	32.781	12.879	34.911	17.326	9.948	163.553	41.818	376.202
Total	565.310	1.155.724	775.944	828.107	472.446	651.565	1.374.890	1.782.862	7.606.848

FUENTE: INE. Revisiones del padrón municipal de habitantes a 1 de enero de 2002 y 2003

2.3.19. Emigración asistida según duración de la estancia y sexo por provincia de origen. Años 2002-2003^a

	Andalucía	Almería	Cádiz	Córdoba	Granada	Huelva	Jaén	Málaga	Sevilla	España
Año 2002										
A países europeos										
Permanente	-	-	-	-	-	-	-	-	-	7
Hombres	-	-	-	-	-	-	-	-	-	7
Mujeres	-	-	-	-	-	-	-	-	-	-
Temporal	20	-	-	-	10	-	10	-	-	474
Hombres	15	-	-	-	5	-	10	-	-	463
Mujeres	5	-	-	-	5	-	-	-	-	11
De temporada	5.566	-	-	-	2.301	-	2.288	-	977	5.567
Total	5.586	-	-	-	2.311	-	2.298	-	977	6.048
A países no europeos										
Hombres	8	-	-	-	-	-	-	-	8	100
Mujeres	2	-	-	-	2	-	-	-	-	29
Total	10	-	-	-	2	-	-	-	8	129
Año 2003^b										
A países europeos										
Permanente	1	-	-	-	-	-	-	-	1	1
Hombres	1	-	-	-	-	-	-	-	1	1
Mujeres	-	-	-	-	-	-	-	-	-	-
Temporal	-	-	-	-	-	-	-	-	-	39
Hombres	-	-	-	-	-	-	-	-	-	38
Mujeres	-	-	-	-	-	-	-	-	-	1
De temporada	5.656	-	-	-	2.199	-	2.531	-	926	5.656
Total		5.657	-	-	-	2.199	-	2.531	-	927
5.696										
A países no europeos										
Hombres	11	-	-	-	-	-	-	-	11	61
Mujeres	-	-	-	-	-	-	-	-	-	8
Total	11	-	-	-	-	-	-	-	11	69

FUENTE: Ministerio de Trabajo y Asuntos Sociales

^aNo se incluyen los marineros y tripulantes.

^bDatos provisionales.

2. Población

2.3.20. Inmigrantes extranjeros según continente de procedencia y nacionalidad por provincia de destino. Año 2002

	Andalucía	Almería	Cádiz	Córdoba	Granada	Huelva	Jaén	Málaga	Sevilla	España
Unión Europea										
Española	1.854	157	305	148	242	57	35	640	270	9.190
Extranjera	11.930	2.163	276	158	684	238	28	7.904	479	60.700
Resto de Europa										
Española	513	70	49	27	80	29	28	161	69	4.424
Extranjera	8.460	3.234	67	586	770	458	119	2.633	593	93.889
África										
Española	236	8	22	6	37	15	19	98	31	976
Extranjera	8.046	2.993	154	370	379	294	243	2.520	1.093	55.156
América										
Española	2.084	316	184	63	221	34	41	867	358	24.490
Extranjera	20.499	4.545	194	1.344	1.350	395	275	9.326	3.070	221.580
Asia										
Española	82	3	9	8	21	2	5	18	16	830
Extranjera	1.131	280	17	53	28	12	76	464	201	11.559
Oceanía										
Española	38	-	4	6	4	4	2	14	4	260
Extranjera	31	1	-	2	3	-	-	22	3	201

FUENTES: IEA. Estadística de variaciones residenciales en Andalucía

INE. Estadística de variaciones residenciales

2.3.21. Población extranjera en Andalucía según nacionalidad por grupo de edad. Años 2002-2003

	Menores de 15 años	De 15 a 64 años	De 65 y más años	Total
Año 2002				
Europa	10.561	73.608	23.600	107.770
Unión Europea	8.242	60.213	22.494	90.949
Alemania	1.169	9.996	3.467	14.633
Austria	60	489	98	647
Bélgica	395	2.710	1.239	4.344
Dinamarca	236	2.447	1.407	4.090
Finlandia	300	2.188	1.042	3.530
Francia	812	5.632	1.171	7.616
Grecia	6	99	24	129
Holanda	438	3.300	1.088	4.826
Irlanda	124	858	184	1.166
Italia	647	4.214	530	5.391
Luxemburgo	4	60	15	79
Portugal	299	2.771	673	3.743
Reino Unido	3.489	23.307	10.246	37.042
Suecia	262	2.142	1.309	3.713
Otras nacionalidades europeas	2.125	12.361	1.050	15.537
Armenia	110	311	6	427
Bulgaria	87	828	4	919
Lituania	249	1.370	4	1.623
Noruega	177	1.022	555	1.754
Polonia	68	509	28	605
República Checa	17	145	16	178
Rumanía	656	2.955	16	3.627
Rusia	355	1.933	42	2.330
Suiza	137	1.014	347	1.498
Ucrania	178	1.953	3	2.134
Yugoslavia	91	321	29	441
Resto de nacionalidades europeas	194	1.034	56	1.284
Asia	1.252	8.040	506	9.798
China	527	2.599	84	3.210
Filipinas	160	1.122	36	1.318
India	119	719	71	909
Irán	34	388	56	478
Pakistán	127	1.159	11	1.297
Resto de nacionalidades de Asia	285	2.052	248	2.586
África	6.823	43.644	932	51.399
Argelia	337	1.718	65	2.120
Guinea-Bissau	233	795		1.028
Marruecos	5.649	34.044	753	40.447
Mauritania	86	937	1	1.024
Nigeria	46	1.389	7	1.442
Senegal	203	2.063	26	2.292
Resto de nacionalidades africanas	268	2.697	80	3.045
América	6.275	34.489	2.124	42.888
América Central	404	2.847	162	3.413
Cuba	144	1.457	91	1.692
República Dominicana	157	835	21	1.013
Resto de nacionalidades de América Central	103	554	50	707
América del Norte	598	3.935	971	5.504
Canadá	40	340	149	529
Estados Unidos	459	2.915	801	4.175
México	99	679	21	799
América del Sur	5.273	27.708	991	33.971
Argentina	1.342	6.006	506	7.855
Colombia	1.842	8.626	140	10.608
Ecuador	1.243	7.743	33	9.018
Resto de nacionalidades de América del Sur	846	5.332	312	6.491
Oceanía	39	220	59	318
Apátridas	6	22	1	29

CONTINUA →

2. Población

2.3.21. Población extranjera en Andalucía según nacionalidad por grupo de edad. Años 2002-2003 CONTINUACIÓN

	Menores de 15 años	De 15 a 64 años	De 65 y más años	Total
Año 2003				
Europa	14.246	94.662	26.180	135.088
Unión Europea	10.315	71.638	24.897	106.850
Alemania	1.300	10.945	3.747	15.992
Austria	58	551	102	711
Bélgica	442	3.053	1.310	4.805
Dinamarca	274	2.647	1.537	4.458
Finlandia	336	2.525	1.344	4.205
Francia	967	6.322	1.214	8.503
Grecia	9	123	25	157
Holanda	496	3.691	1.101	5.288
Irlanda	165	1.107	237	1.509
Italia	958	5.868	637	7.463
Luxemburgo	6	64	29	99
Portugal	326	3.083	647	4.056
Reino Unido	4.658	29.281	11.558	45.497
Suecia	320	2.378	1.409	4.107
Otras nacionalidades europeas	3.680	21.540	1.222	26.442
Armenia	121	408	10	539
Bulgaria	242	1.876	8	2.126
Lituania	455	2.117	7	2.579
Noruega	250	1.243	675	2.168
Polonia	98	806	31	935
República Checa	29	194	13	236
Rumania	1.328	6.424	27	7.779
Rusia	568	3.014	62	3.644
Suiza	135	1.089	352	1.576
Ucrania	364	4.020	11	4.395
Yugoslavia	90	349	26	465
Resto de nacionalidades europeas	251	1.484	61	1.796
Asia	1.461	9.287	543	11.291
China	733	3.245	97	4.075
Filipinas	149	1.120	60	1.329
India	124	817	78	1.019
Irán	18	156	24	198
Pakistán	144	1.488	13	1.645
Resto de nacionalidades de Asia	293	2.461	271	3.025
África	8.703	55.802	1.101	65.606
Argelia	446	2.399	64	2.909
Guinea-Bissau	274	816	0	1.090
Marruecos	7.186	43.669	919	51.774
Mauritania	102	1.023	4	1.129
Nigeria	99	2.238	4	2.341
Senegal	257	2.423	23	2.703
Resto de nacionalidades africanas	339	3.234	87	3.660
América	11.318	56.481	2.702	70.501
América Central	481	3.617	194	4.292
Cuba	162	1.880	110	2.152
República Dominicana	187	1.044	32	1.263
Resto de nacionalidades de América Central	132	693	52	877
América del Norte	741	4.617	1.022	6.380
Canadá	66	380	156	602
Estados Unidos	527	3.327	838	4.692
México	148	910	28	1.086
América del Sur	10.096	48.247	1.486	59.829
Argentina	3.008	12.501	753	16.262
Colombia	2.604	13.532	234	16.370
Ecuador	3.108	14.140	117	17.365
Resto de nacionalidades de América del Sur	1.376	8.074	382	9.832
Oceanía	46	264	67	377
Apátridas	10	25	3	38

FUENTE: INE. Revisión del padrón municipal de habitantes a 1 de enero de 2002 y 2003