

18. Participación social y administración de justicia

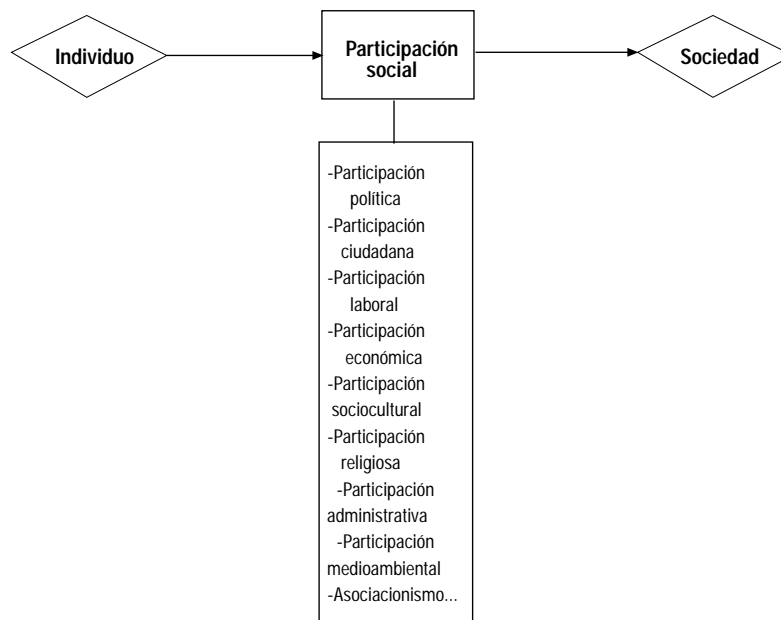
Índice del capítulo 18

Fuentes y metodología	643
Conceptos y definiciones	647
18.1. Participación social	651
18.1.1.G. Evolución de los resultados obtenidos en Andalucía en las elecciones a Cortes Generales. Congreso de los Diputados.	651
18.1.2. Participación y resultados obtenidos en las elecciones generales al Congreso de los Diputados y al Senado celebradas el 12 de marzo de 2000 por provincia	652
18.1.3.G. Evolución de los resultados obtenidos en las elecciones al Parlamento de Andalucía	653
18.1.4. Participación y resultados obtenidos en las elecciones al Parlamento de Andalucía celebradas el 12 de marzo de 2000 por provincia.	653
18.1.5. Representación en los órganos legislativos según partido político y sexo en Andalucía.	654
18.1.6.G. Evolución de la representación en el Parlamento de Andalucía según legislatura por sexo	654
18.1.7.G. Evolución del porcentaje de los municipios andaluces en los que se presentó cada candidatura en las elecciones municipales	655
18.1.8. Porcentaje de municipios andaluces en los que se presentó cada candidatura en las elecciones municipales celebradas el 13 de junio de 1999 por provincia.	655
18.1.9.G. Evolución de los resultados obtenidos en las elecciones municipales de Andalucía	656
18.1.10. Participación y resultados obtenidos en las elecciones municipales celebradas el 13 de junio de 1999 por provincia	657
18.1.11. Representantes municipales según sexo por provincia. Legislatura 1999-2003	658
18.1.12. Participación y resultados obtenidos en las elecciones de diputados al Parlamento Europeo celebradas el 13 de junio de 1999 por provincia	658
18.1.13. Evolución de la participación en las elecciones a representantes de trabajadores de Andalucía por provincia. Años 2000-2002	659
18.1.14.G. Evolución de la participación en las elecciones a representantes de trabajadores de Andalucía. Años 1998-2002	659
18.1.15. Evolución de los representantes sindicales elegidos en elecciones a representantes de trabajadores por organización y provincia. Años 2000-2002	660
18.1.16.G. Evolución del número de representantes en las elecciones sindicales a la función pública	661
18.1.17. Participación y resultados obtenidos en las elecciones sindicales a la función pública. Año 1998/1999	662
18.1.18.G. Evolución de las consultas y quejas efectuadas al Defensor del Pueblo Andaluz. Años 1991-2002	663
18.1.19. Consultas efectuadas al Defensor del Pueblo Andaluz según vía de acceso por provincia. Año 2002	663
18.1.20. Quejas efectuadas al Defensor del Pueblo Andaluz según materia por provincia. Año 2002	664
18.1.21.G. Evolución del asociacionismo creado en Andalucía. Años 1994-2002	664
18.1.22. Número de asociaciones creadas según tipo por provincia. Año 2002	665
18.1.23. Número de manifestaciones según motivo por provincia. Año 2002	665
18.1.24.G. Evolución del número de manifestaciones en Andalucía. Años 1996-2002	666
18.1.25. Proyectos locales de voluntariado ambiental por provincia. Año 2002	666
18.1.26. Participación en programas de educación ambiental por provincia. Curso 2001-2002	667

18.1.27.	Participación en la protección de especies amenazadas por provincia. Año 2002.....	667
18.2.	Administración de justicia	668
18.2.1.	Tribunales y juzgados en funcionamiento por provincia. Año 2002.....	668
18.2.2.	Evolución de los asuntos tramitados en la Sala de lo Civil y Penal del Tribunal Superior de Justicia. Años 1995-2001.....	668
18.2.3.	Evolución de los asuntos tramitados en la Sala de lo Contencioso-Administrativo del Tribunal Superior de Justicia. Años 1995-2001.....	669
18.2.4.	Evolución de los asuntos tramitados en la Sala de lo Social del Tribunal Superior de Justicia. Años 1995-2001.....	670
18.2.5.	Asuntos tramitados según competencia en audiencias provinciales por provincia. Años 1998-2001.....	671
18.2.6.	Asuntos civiles tramitados en juzgados de primera instancia por provincia. Años 1998-2001.....	672
18.2.7.	Evolución de los procesos de familia registrados en juzgados de primera instancia. Años 1995-2001.....	674
18.2.8.	Asuntos tramitados en juzgados de instrucción por provincia. Años 1998-2001.....	674
18.2.9.	Asuntos civiles tramitados en juzgados de primera instancia e instrucción por provincia. Años 1998-2001..	675
18.2.10.	Asuntos de jurisdicción penal tramitados en juzgados de primera instancia e instrucción por provincia. Años 1998-2001.....	676
18.2.11.	Movimiento de procedimientos abreviados y ejecutorias en juzgados de lo penal por provincia. Años 1998-2001.....	676
18.2.12.	Sentencias y movimiento de asuntos y ejecuciones en juzgados de lo social por provincia. Años 1998-2001.....	678
18.2.13.	Población reclusa y asuntos tramitados en juzgados de vigilancia penitenciaria por provincia. Años 1998-2001.....	679
18.2.14.	Movimiento de asuntos en juzgados de menores por provincia. Años 1998-2001.....	680
18.2.15.	Delitos según su naturaleza por provincia. Años 1999-2001.....	680
18.2.16.	Evolución de las medidas judiciales en medio abierto e internamiento de menores en Andalucía. Años 1999-2002.....	682
18.2.17.G.	Evolución de las medidas judiciales según tipo en Andalucía. Años 1999-2002.....	682
18.2.18.	Delitos contra la libertad e indemnidad sexual por provincia. Año 2002.....	683
18.2.19.	Mujeres víctimas de lesiones y malos tratos producidos por su cónyuge por provincia. Año 2002.....	683
18.2.20.	Procedimientos resueltos por las comisiones de asistencia jurídica gratuita por provincia. Año 2002.....	684
18.2.21.	Pagos efectuados a los colegios de abogados y procuradores por la prestación del servicio según tipo por provincia. Año 2002.....	684

Fuentes y metodología

Participación social



Estadística de elecciones en Andalucía. IEA-Consejería de Gobernación

Publicación realizada por el Instituto de Estadística de Andalucía y la Consejería de Gobernación en la que se ofrece información detallada para Andalucía sobre participación, número de electores, partidos políticos, escaños, etc., referida tanto a elecciones generales como a elecciones al Parlamento de Andalucía, elecciones municipales y elecciones al Parlamento europeo.

Junta Electoral Central

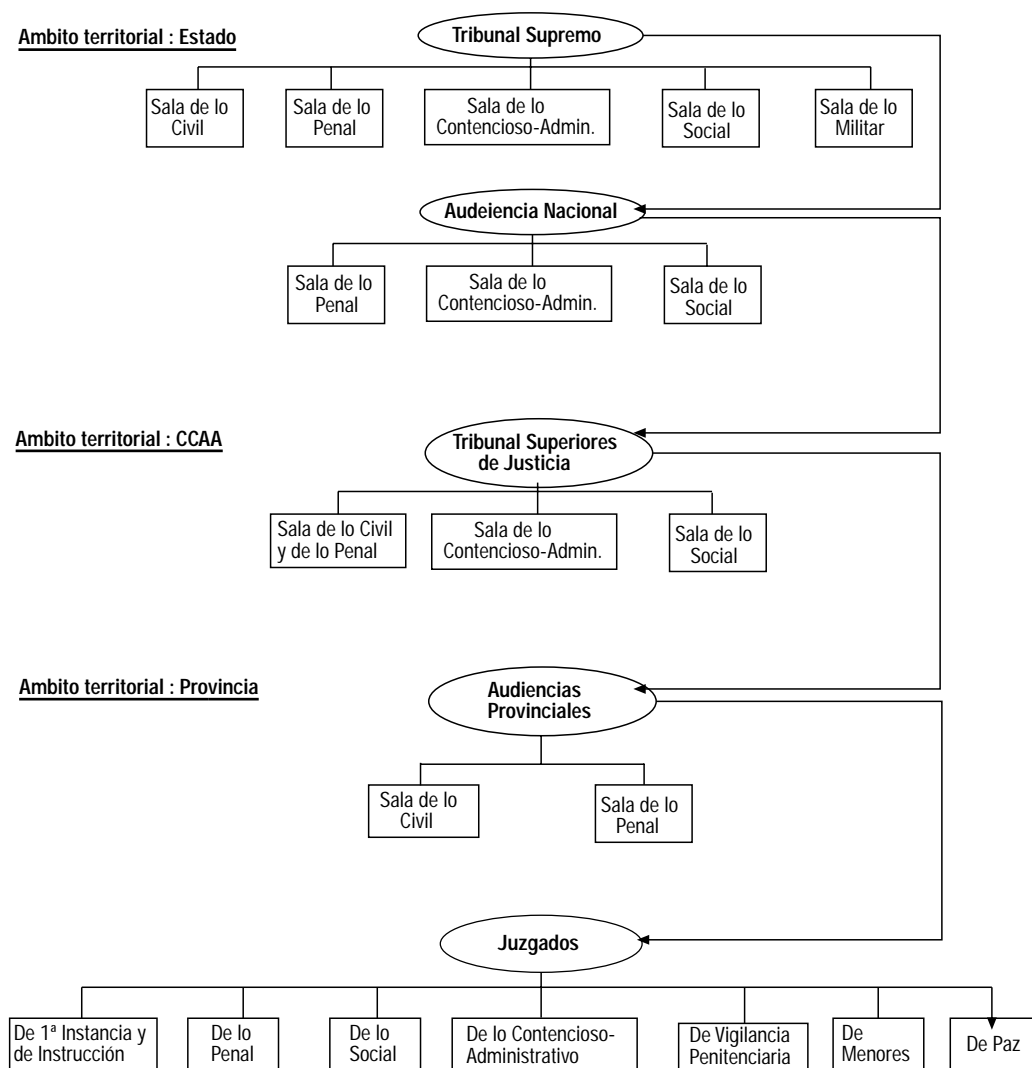
Se utiliza como fuente estadística para las elecciones al Parlamento Europeo, aunque, en general, es el organismo que, tras la celebración de unas elecciones, y llevado a cabo el recuento de votos en las diferentes circunscripciones

electorales, da validez a los procesos desarrollados y proclama los resultados definitivos.

Defensor del Pueblo Andaluz

El Defensor del Pueblo Andaluz, como Comisionado del Parlamento de Andalucía, tiene la obligación de dar cuenta de sus trabajos y de la actividad que desarrolla mediante un informe, que anualmente debe presentar ante el mismo. Estos informes anuales se publican íntegramente en el Boletín Oficial del Parlamento de Andalucía (BOPA) y son expuestos por el Defensor ante el Pleno.

Además, el Defensor del Pueblo Andaluz puede ofrecer al Parlamento otros estudios o informes extraordinarios que, según su criterio, merezcan realizarse. Los informes extraordinarios o los trabajos específicos que se han



acometido hasta la fecha tratan sobre temas muy distintos. El Defensor ha investigado en estos estudios problemas de la sanidad y del medio ambiente, temas que afectan a las personas discapacitadas y mayores, ancianos, depósitos de detenidos, etc.

Consejería de Empleo y Desarrollo Tecnológico

Ofrece información referente a elecciones sindicales y comités de empresa a partir de los datos procedentes de los centros de mediación arbitraje y conciliación de las correspondientes delegaciones provinciales. Estas tienen por objeto la coordinación, recepción de actas, cómputo y calificación de las mismas en las elecciones a órganos de representación de los trabajadores en las empresas. La norma reguladora básica de estos procesos es el Estatuto de los Trabajadores. Las elecciones sindicales en el ámbito de la función pública tienen su reglamentación propia y la información referente a las mismas la proporciona la Consejería de Justicia y Administración Pública.

Registro de asociaciones. Consejería de Justicia y Administración Pública

Se trata de un registro en el que se inscriben las asociaciones y federaciones de asociaciones, y se declaran de utilidad pública aquellas de carácter cultural, artístico, benéfico-asistencial, deportivo o con otros fines que tiendan a promocionar el bien común. Todas estas asociaciones deben desarrollar sus funciones principalmente en Andalucía. Están reguladas por la Orden de 10 de junio de 1985 (BOJA de 15 de junio de 1985), modificada por la Orden de 4 de junio de 1990 (BOJA de 12 de junio de 1990).

Delegación del Gobierno

Los datos correspondientes a manifestaciones o, lo que es lo mismo, a las reuniones de personas en lugares de tránsito público y que se desplazan de un sitio a otro, los proporciona la Delegación del Gobierno, ya que es el órgano administrativo encargado de recibir las comunicaciones previas a cualquier manifestación.

Informe de medio ambiente. Consejería de Medio Ambiente

Es una publicación que ofrece información tanto sobre el estado del medio ambiente en la Comunidad Autónoma como sobre los trabajos de gestión realizados o proyectados, así como sobre educación y formación ambiental, participación ciudadana y aspectos socioeconómicos de interés ambiental.

Estadísticas judiciales de España. INE

Actividad estadística realizada por el INE que recoge anualmente, desde 1959, y con detalle provincial, la actividad de los juzgados y tribunales de los distintos órdenes judiciales,

con excepción de los de lo social. La información se extiende a muy diversas variables: número de movimientos de asuntos, de sentencias, de tipos de delitos, de penas impuestas, de condenados, etc.

La información se recoge mediante boletines que, con periodicidad mensual, trimestral o semestral, según el caso, cumplimentan los juzgados y tribunales.

Otras fuentes

- Memoria anual del Consejo General del Poder Judicial.
- Ministerio del Interior. Anuario estadístico.

Conceptos y definiciones

18.1. Participación social

Atribución y distribución de escaños

Senadores: la elección de los senadores se hace por sistema mayoritario, obteniendo los escaños (4 por provincia) aquellos candidatos que obtengan mayor número de votos.

Diputados al Congreso, al Parlamento de Andalucía y al Europeo, y concejales: las candidaturas se presentan en listas cerradas y bloqueadas. La atribución del escaño se realiza por sistema proporcional de acuerdo con las siguientes normas en cada circunscripción:

- Se efectúa, en primer lugar, el recuento de votos obtenidos por cada candidatura.
- No se tienen en consideración las candidaturas que no alcancen un mínimo de votos. En las elecciones a diputados al Congreso y parlamentarios andaluces, este mínimo se cifra en el 3% de los votos válidos emitidos en cada circunscripción; en las elecciones a concejales, el mínimo necesario se establece en el 5% de los mismos. Y para las elecciones al Parlamento Europeo no hay establecida ninguna barrera de mínimos.
- Se divide el total de los votos obtenidos por cada candidatura entre uno, dos, tres, etc., hasta un número igual al de escaños correspondientes a la circunscripción. A continuación se atribuyen los escaños a las candidaturas que obtengan los cocientes mayores.

En las elecciones a Cortes Generales y al Parlamento de Andalucía, corresponde a cada provincia un número variable de escaños, en función de la población correspondiente y del mínimo establecido para cada circunscripción, así como del tamaño fijado para el Congreso de los Diputados y el Parlamento de Andalucía.

En las elecciones municipales, el número de concejales se asigna en función de la población de cada circunscripción.

En las elecciones al Parlamento Europeo, a España le corresponde un total de 64 parlamentarios a partir del año 1994.

Circunscripción electoral

Es la unidad territorial que sirve de base para realizar las operaciones electorales (censo, escrutinio, distribución y atribución de escaños). En las elecciones legislativas y las

elecciones al Parlamento de Andalucía es la provincia; en las elecciones al Parlamento Europeo es el Estado español; y en las elecciones municipales, el término municipal correspondiente. En cada circunscripción existe un Censo electoral, es decir, un registro general de ciudadanos con derecho de sufragio activo, que se concreta en la relación nominal de los electores.

Electores

Elecciones generales: son electores todos los españoles mayores de edad (18 años), que estén en pleno uso de sus derechos civiles y políticos, tanto los residentes en España como en el extranjero.

- *Elecciones al Parlamento de Andalucía:* son electores todos los españoles que gozan del derecho de sufragio activo y están censados en un municipio perteneciente a la Comunidad Autónoma de Andalucía, o que residan en el extranjero y hayan tenido la última vecindad administrativa en esta Comunidad Autónoma.

- *Elecciones al Parlamento Europeo:* son electores los españoles que lo son para las Elecciones generales y los extranjeros pertenecientes a los países miembros de la Unión Europea que residan en España y opten por votar en su lugar de residencia.

- Elecciones municipales: además de los electores españoles, son también electores los residentes extranjeros cuyo respectivo país permita el voto de los españoles en elecciones del mismo carácter (Países Bajos, Dinamarca, Noruega y Suecia).

Votantes

Son el número de personas que ejercen realmente su derecho a votar, tanto si el voto emitido ha sido válido como nulo.

- Votos en blanco: se consideran votos en blanco, pero válidos, los sobres que no contengan papeletas y, en las elecciones al Senado, las papeletas que no tengan indicación a favor de ningún candidato.

- Votos nulos: son aquellos emitidos en sobre o papeleta no oficial, o sin sobre o en sobre que contenga más de una papeleta de distinta candidatura, o en sobres o papeletas en las que se hubiera producido cualquier tipo de alteración. En el

caso de elecciones al Senado, será nulo el voto emitido en una papeleta en la que se hubieran señalado más de tres nombres.

- Votos válidos: corresponde a la suma de los votos en blanco y de los votos obtenidos por cada candidatura.

Comité de empresa

El comité de empresa es el órgano representativo y colegiado del conjunto de los trabajadores en la empresa o centro de trabajo para la defensa de sus intereses, constituyéndose en cada centro de trabajo cuyo censo sea de 50 o más trabajadores.

Consulta al Defensor del Pueblo

Solicitud de información que los ciudadanos realizan ante el servicio de atención personalizada de la Oficina del Defensor del Pueblo.

Queja al Defensor del Pueblo

Denuncia de la actuación irregular de un organismo de la Administración.

Voluntariado medioambiental

Se entienden como actividades de voluntariado ambiental aquellas tareas directas de conservación del medio ambiente que se dirijan a la restauración y mejora de elementos naturales o construidos, al mantenimiento y limpieza de entornos, a la vigilancia y control de usos e impactos y a la información, sensibilización y dinamización social. Los proyectos locales de voluntariado ambiental son diseñados y desarrollados por grupos de voluntarios adscritos a asociaciones, a ayuntamientos o a mancomunidades, que abordan proyectos relacionados con su entorno más próximo.

18.2. Administración de Justicia

A efectos judiciales, el Estado se organiza territorialmente en partidos, provincias y comunidades autónomas, sobre los que ejercen la función jurisdiccional los juzgados de Primera Instancia e Instrucción, de lo Penal, de lo Contencioso-Administrativo, de lo Social, de Vigilancia Penitenciaria y de Menores, las audiencias provinciales y los tribunales superiores de Justicia. Sobre todo el territorio estatal ejercen la función judicial la Audiencia Nacional y el Tribunal Supremo.

El *Tribunal Supremo*, con sede en Madrid y jurisdicción en toda España, es el órgano judicial superior de todos los órdenes, salvo lo dispuesto en materia de garantías constitucionales, y tiene atribuidas las más altas funciones jurisdiccionales. El Tribunal Supremo se compone por las siguientes salas, dentro de las cuales pueden constituirse distintas secciones:

- Sala Primera: De lo Civil.
- Sala Segunda: De lo Penal.
- Sala Tercera: De lo Contencioso-Administrativo.
- Sala Cuarta: De lo Social.
- Sala Quinta: De lo Militar, que se regirá por su legislación específica y, supletoriamente, por el ordenamiento común a las demás salas del Tribunal Supremo.

En el Tribunal Supremo, y bajo la dependencia directa de su Presidente, funciona un Gabinete Técnico de Documentación e Información.

La *Audiencia Nacional*, con sede en Madrid, ejerce también su jurisdicción en toda España y extiende su conocimiento a asuntos de excepcional relevancia, sobre todo en el ámbito penal. Está constituida por las siguientes salas, en las que asimismo pueden constituirse diferentes secciones:

- De lo Penal.
- De lo Contencioso-Administrativo.
- De lo Social.

En la Audiencia Nacional se integran los *Juzgados centrales de instrucción*, competentes para la instrucción de las causas cuyo enjuiciamiento corresponde a la Sala de lo Penal de la Audiencia Nacional, y los *Juzgados centrales de lo penal*, con competencia para el conocimiento de aquellos asuntos penales que las leyes le atribuyen.

Los *Tribunales superiores de justicia* culminan la organización judicial en el ámbito territorial de cada comunidad autónoma, de la que toman su nombre y sobre cuyo territorio extienden su competencia, sin perjuicio de la jurisdicción del Tribunal Supremo. Constituyen la última instancia judicial en la aplicación del Derecho Autonómico.

Los Tribunales superiores de justicia están integrados por las siguientes salas, en las que también pueden constituirse diversas secciones:

- Sala de lo Civil y Penal.
- Sala de lo Contencioso-Administrativo.
- Sala de lo Social.

Las *Audiencias provinciales*, con competencias en materia civil y penal, tienen su sede en la capital de la provincia de la que toman su nombre y a cuyo territorio extienden su jurisdicción.

También en cada provincia, y con sede en su capital, pueden existir uno o varios *Juzgados de lo penal, de lo contencioso-administrativo, de lo social, de vigilancia penitenciaria y de menores*. Los referidos juzgados pueden extender su jurisdicción a uno o más partidos de la provincia o, incluso, a varias provincias de una misma comunidad autónoma, cuando el volumen de asuntos así lo aconseje.

En cada partido judicial existen uno o más *Juzgados de primera instancia e instrucción*, con sede en la capital del partido y competencia en todo su ámbito territorial. Toman su designación del municipio de su sede y pueden articularse como órganos distintos juzgados de primera instancia y juzgados de instrucción en aquellos partidos en que su número lo hiciera conveniente.

Además de lo anterior, en los municipios donde no existan juzgados de primera instancia e instrucción, y con competencia en el término correspondiente, ejercen las funciones jurisdiccionales los *Juzgados de paz*.

En todo caso, el Consejo General del Poder Judicial (CGPJ) puede acordar, previo informe de las Salas de Gobierno, que en aquellas circunscripciones donde exista más de un juzgado de la misma clase, uno o varios de ellos asuman con carácter exclusivo el conocimiento de determinadas clases de asuntos, o de las ejecuciones propias del orden jurisdiccional de que se trate. La referida previsión normativa se ha reflejado en la creación, sobre todo en las grandes ciudades, de juzgados especializados en materia de familia, tutelas, hipotecario, ejecuciones, etc.

Mención separada merece la organización de la jurisdicción militar, que se estructura de forma jerarquizada, situándose en su vértice superior la Sala Quinta de lo Militar,

del Tribunal Supremo. Por debajo de dicha Sala, la referida jurisdicción se diseña sobre la base del Tribunal Militar Central, los tribunales militares territoriales y los juzgados togados militares, estos últimos con funciones instructoras.

Causas

Es la resolución de un conflicto de intereses que, por constituir una de las funciones básicas del Estado, está regulada de forma coactiva. Se denomina también proceso o litigio.

Juicios orales

El juicio oral se manifiesta predominantemente de forma verbal. No obstante, lo esencial de la vista es recogido en acta y queda por escrito.

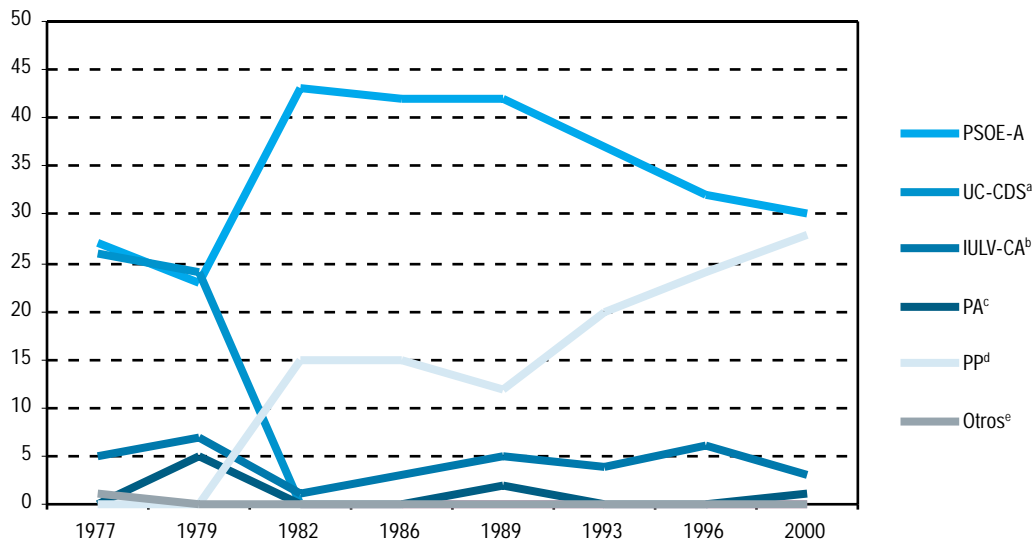
Ejecutorias

Se llama ejecutoria el documento público y solemne en que se consigna una sentencia firme.

18. Participación social y administración de justicia

18.1. Participación social

18.1.1.G. Evolución de los resultados obtenidos en Andalucía en las elecciones a Cortes Generales. Congreso de los Diputados (número de escaños)



FUENTE: Consejería de Gobernación

^aPara 1986 y 1989 se presenta bajo las siglas CDS y en 1993 y 1996 no participa.

^bDe 1977 a 1982 se presenta bajo las siglas PCE y de 1986 a 1993 bajo las siglas IU-CA.

^cDe 1979 a 1982 se presenta bajo las siglas PSA.

^dEn 1977 se presenta como AP, en 1979 como CD, en 1982 como AP-PDP y en 1986 como AP-PDP-PL.

^eEn 1977 la quinta candidatura más votada se corresponde con PSP-US, en 1993 con PAP, en 1996 con UC y en 2000 con GIL.

PSOE-A: Partido Socialista Obrero Español de Andalucía.

UC-CDS: Unión Centrista-Centro Democrático y Social.

IULV-CA: Izquierda Unida-Los Verdes-Convocatoria por Andalucía.

PA: Partido Andalucista.

PP: Partido Popular.

18. Participación social y administración de justicia

18.1.2. Participación y resultados obtenidos en las elecciones generales al Congreso de los Diputados y al Senado celebradas el 12 de marzo de 2000 por provincia

	Andalucía	Almería	Cádiz	Córdoba	Granada	Huelva	Jaén	Málaga	Sevilla	España ^a
Congreso de Diputados										
Electores	5.916.783	411.065	884.994	621.971	694.968	371.361	524.813	1.006.029	1.401.582	33.969.640
% de participación	68,77	68,14	63,09	74,77	69,60	66,60	76,72	65,02	69,74	68,71
Votos en blanco	55.486	3.931	6.692	6.001	5.994	2.858	4.033	9.250	16.727	366.823
Votos a candidaturas	3.984.766	274.531	546.975	455.694	474.248	242.594	395.916	640.035	954.773	22.814.467
Partido Popular										
% de votos ^b	40,57	48,67	41,18	40,86	42,66	40,16	40,33	43,47	34,98	44,52
Esaños	28	3	4	3	3	2	3	5	5	183
Partido Socialista Obrero Español										
% de votos ^b	43,86	42,26	39,40	40,55	44,36	46,88	47,75	39,06	49,02	34,16
Esaños	30	2	4	3	4	3	3	4	7	125
Izquierda Unida										
% de votos ^b	7,82	4,22	6,66	11,94	7,25	6,41	7,11	8,12	8,28	5,45
Esaños	3	-	-	1	-	-	-	1	1	8
Partido Andalucista										
% de votos ^b	5,11	2,36	9,86	4,54	3,46	4,73	3,26	5,17	5,08	0,89
Esaños	1	-	1	-	-	-	-	-	-	1
Otros^c										
% de votos ^b	1,28	1,08	1,70	0,82	1,03	0,65	0,55	2,75	0,91	13,40
Esaños	-	-	-	-	-	-	-	-	-	33
Senado										
Partido Socialista Obrero Español										
Esaños	18	1	1	3	3	3	3	1	3	61
Partido Popular										
Esaños	14	3	3	1	1	1	1	3	1	127

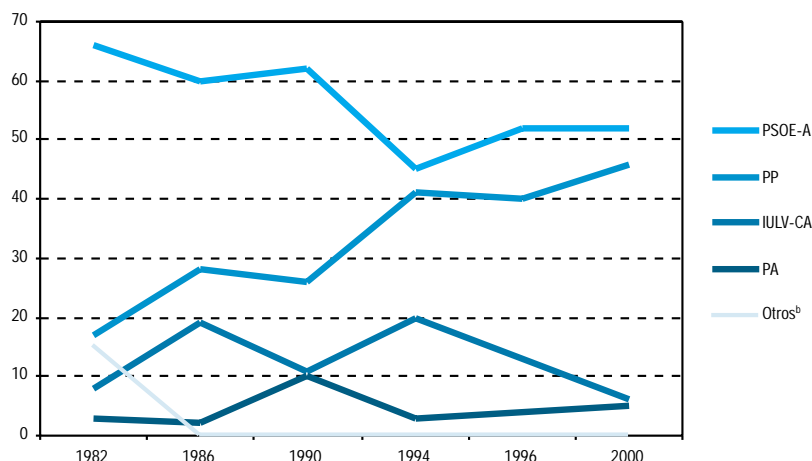
FUENTE: Consejería de Gobernación

^aPSOE incluye los votos y esaños del (PSC-PSOE)-ERC-IC-V, IU los de IU-CM y PP los obtenidos por PP-MI, UPN-PP y PP-UPM.

^bSe calcula sobre votos válidos.

^cIncluye las candidaturas que no han obtenido esaños en Andalucía.

18.1.3.G. Evolución de los resultados obtenidos en las elecciones al Parlamento de Andalucía^a (número de escaños)



FUENTE: Consejería de Gobernación

^aEn 1982 IULV-CA era PCA-PCE y PA era PSA.

En 1982 PP era AP-PDP-UL y en 1986 era AP-PDP-PL.

En 1994 PA era PA-PAP.

^bIncluye las candidaturas que no han obtenido representación en Andalucía.

PSOE-A: Partido Socialista Obrero Español de Andalucía.

PP: Partido Popular.

IULV-CA: Izquierda Unida-Los Verdes-Convocatoria por Andalucía.

PA: Partido Andalucista.

18.1.4. Participación y resultados obtenidos en las elecciones al Parlamento de Andalucía celebradas el 12 de marzo de 2000 por provincia

	Almería	Cádiz	Córdoba	Granada	Huelva	Jaén	Málaga	Sevilla	Andalucía
Electores	411.162	885.681	622.013	695.030	372.272	524.627	1.006.207	1.401.730	5.918.722
% de participación	68,13	63,00	74,69	69,52	66,42	76,72	64,95	69,74	68,71
Votos en blanco	3.588	5.870	5.515	5.631	2.647	3.638	9.165	15.867	51.921
Votos a candidaturas	274.801	548.338	455.900	474.067	242.747	396.114	639.865	956.079	3.987.911
Partido Socialista Obrero Español de Andalucía									
% de votos ^a	43,00	39,52	40,66	44,70	47,05	48,22	40,10	49,53	44,32
Nº de escaños	5	6	6	6	6	6	7	10	52
Partido Popular									
% de votos ^a	46,40	37,43	38,35	40,86	37,78	38,24	41,10	32,32	38,02
Nº de escaños	6	6	5	6	5	5	7	6	46
Izquierda Unida-Los Verdes-Convocatoria por Andalucía									
% de votos ^a	4,48	6,33	12,28	7,37	6,96	7,32	8,92	8,61	8,11
Nº de escaños	-	1	1	1	-	1	1	1	6
Partido Andalucista									
% de votos ^a	3,69	14,50	6,90	5,19	6,52	4,85	7,32	7,21	7,43
Nº de escaños	-	2	1	-	-	-	-	1	5
Otros^b									
% de votos ^a	1,14	1,16	0,63	0,71	0,61	0,46	1,15	0,70	0,83
Nº de escaños	-	-	-	-	-	-	-	-	-

FUENTE: Consejería de Gobernación

^aSe calcula sobre votos válidos.

^bIncluye las candidaturas que no han obtenido escaños.

18. Participación social y administración de justicia

18.1.5. Representación en los órganos legislativos según partido político y sexo en Andalucía

	PSOE	PP	IU	PA	Total
Parlamento de Andalucía					
Mujeres	25	15	1	-	41
Hombres	27	31	5	5	68
Congreso					
Mujeres	12	7	-	-	19
Hombres	18	21	3	1	43
Senado					
Mujeres	5	4	-	-	9
Hombres	13	10	-	-	23

FUENTE: Consejería de Gobernación

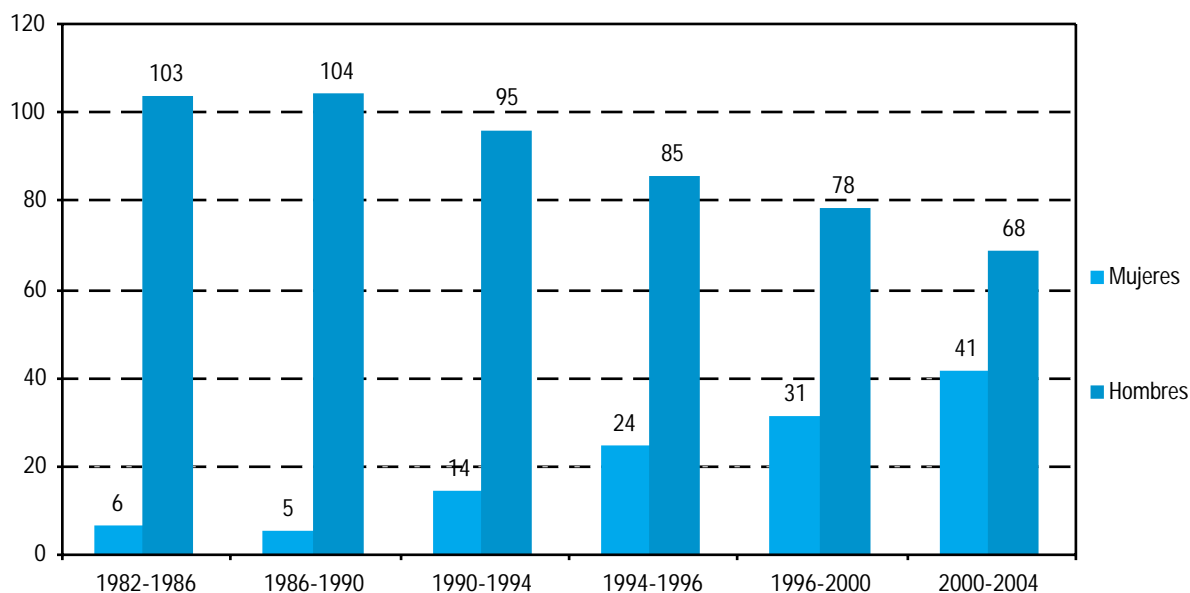
PSOE: Partido Socialista Obrero Español.

PP: Partido Popular.

IU: Izquierda Unida.

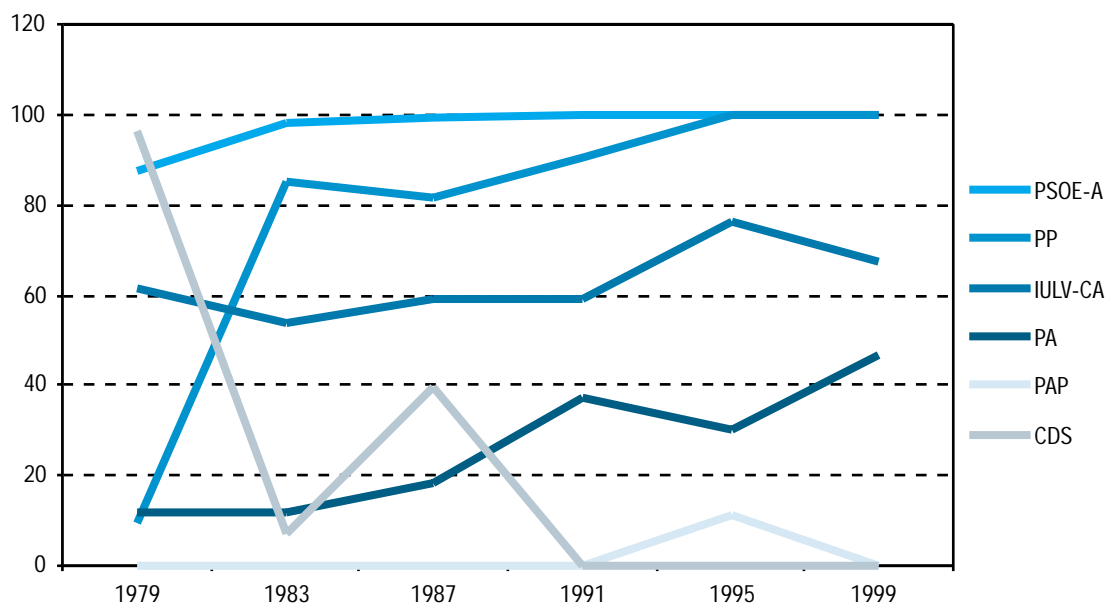
PA: Partido Andalucista.

18.1.6.G. Evolución de la representación en el Parlamento de Andalucía según legislatura por sexo



FUENTE: Consejería de Gobernación

18.1.7.G. Evolución del porcentaje de los municipios andaluces en los que se presentó cada candidatura en las elecciones municipales (municipios de más de 250 habitantes)^{ab}



FUENTE: IEA - Consejería de Gobernación

^aSólo contempla aquellos partidos que hayan obtenido al menos el 1% del total de los votos de Andalucía.

^bEn 1979 PP era CD y en 1983 AP.

En 1979 IUCA-LV era PCE, en 1983 PCA-PCE y en 1987 IU-CA.

En 1979 PA era PSA y en 1983 PSA-PA.

En 1979 CDS era UCD.

PSOE-A: Partido Socialista Obrero Español de Andalucía.

PP: Partido Popular.

IULV-CA: Izquierda Unida-Los Verdes-Convocatoria por Andalucía.

PA: Partido Andalucista.

PAP: Partido Andaluz de Progreso.

CDS: Centro Democrático y Social.

18.1.8. Porcentaje de municipios andaluces en los que se presentó cada candidatura en las elecciones municipales celebradas el 13 de junio de 1999 por provincia (municipios de más de 250 habitantes)*

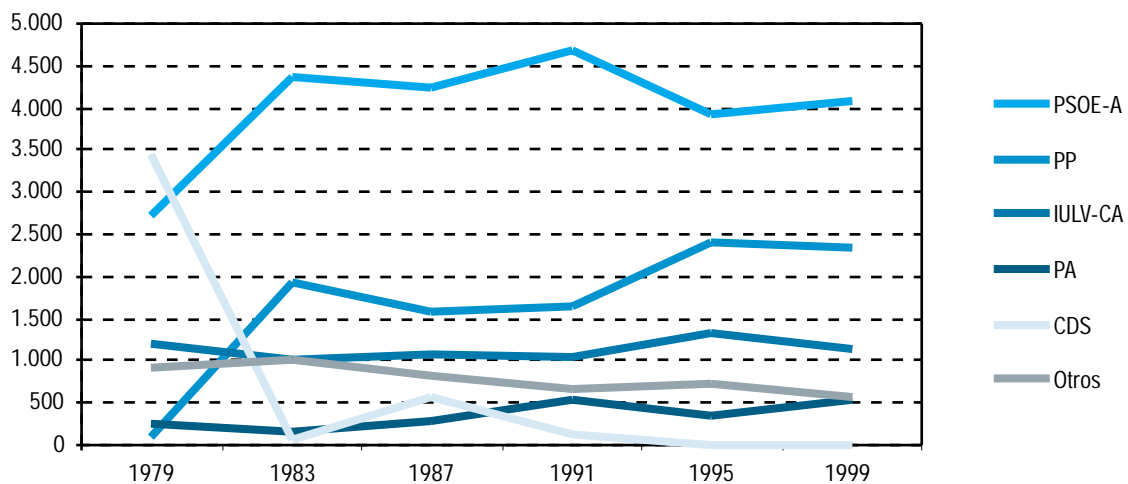
	Almería	Cádiz	Córdoba	Granada	Huelva	Jaén	Málaga	Sevilla	Andalucía
Partido Socialista Obrero Español de Andalucía	100,00	100,00	100,00	100,00	100,00	100,00	98,96	100,00	99,87
Partido Popular	100,00	100,00	100,00	100,00	100,00	100,00	100,00	100,00	100,00
Izquierda Unida Los Verdes-Convocatoria por Andalucía	51,14	86,36	76,00	49,09	57,33	68,75	90,63	80,00	67,34
Partido Andalucista	23,86	81,82	48,00	36,97	44,00	26,04	58,33	75,24	46,64
Grupo Independiente Liberal	-	4,55	-	-	-	-	9,38	-	1,48

FUENTE: Consejería de Gobernación

*Sólo contempla aquellos partidos que hayan obtenido al menos el 1% del total de los votos de Andalucía.

18. Participación social y administración de justicia

18.1.9.G. Evolución de los resultados obtenidos en las elecciones municipales de Andalucía (municipios de más de 250 habitantes)* (número de concejales)



FUENTE: Consejería de Gobernación

*En 1983 PP era AP.

En 1979 IUCA-LV era PCE, en 1983 PCA-PCE y en 1987 IU-CA.

En 1979 PA era PSA y en 1983 PSA-PA.

En 1979 CDS era UCD.

PSOE-A: Partido Socialista Obrero Español de Andalucía.

PP: Partido Popular.

IULV-CA: Izquierda Unida-Los Verdes-Convocatoria por Andalucía.

PA: Partido Andalucista.

CDS: Centro Democrático y Social.

18.1.10. Participación y resultados obtenidos en las elecciones municipales celebradas el 13 de junio de 1999 por provincia (municipios de más de 250 habitantes)^a

	Almería	Cádiz	Córdoba	Granada	Huelva	Jaén	Málaga	Sevilla	Andalucía
Electores	400.632	863.121	613.032	674.937	365.531	520.692	1.001.566	1.388.318	5.827.829
% de participación	65,27	60,31	70,79	66,93	66,33	71,76	60,69	62,99	64,62
Votos en blanco	2.998	6.519	5.108	7.196	2.808	4.739	8.763	14.646	52.777
Votos a candidatura	256.705	510.323	425.593	440.113	237.877	364.997	595.065	853.274	3.683.947
PSOE-A									
% de votos ^b	40,75	30,00	33,89	41,41	42,14	46,14	31,48	41,09	37,75
Nº de concejales	428	302	418	780	431	599	444	689	4.091
PP									
% de votos ^b	41,09	26,35	30,00	33,99	34,91	32,84	36,02	24,99	31,15
Nº de concejales	339	155	206	535	201	348	287	266	2.337
IULV-CA									
% de votos ^b	6,77	10,30	24,25	9,87	10,68	11,56	11,64	13,85	12,80
Nº de concejales	48	87	175	148	85	109	207	269	1.128
PA									
% de votos ^b	4,34	19,12	7,22	6,16	7,77	4,05	5,86	13,57	9,52
Nº de concejales	27	90	61	100	69	27	56	114	544
VERDES+IA									
% de votos ^b	0,25	0,91	0,28	0,71	0,16	0,20		0,59	0,43
Nº de concejales	-	-	-	8	-	-		-	8
PIE									
% de votos ^b	2,08	0,07		0,09					0,17
Nº de concejales	16	-		2					18
PDNI-A									
% de votos ^b	0,30	0,12		0,20	0,02		0,19	1,13	0,36
Nº de concejales	2	-		7	1		-	21	31
GIL									
% de votos ^b		4,29					7,53		1,81
Nº de concejales		23					51		74
IP									
% de votos ^b		2,21						0,24	0,36
Nº de concejales		10						2	12
Otros^c									
% de votos ^b	2,81	3,82	2,88	5,19	3,44	3,85	3,76	2,40	3,44
Nº de concejales	28	37	47	103	36	41	65	60	417

FUENTE: Consejería de Gobernación

^aSólo contempla aquellos partidos que han obtenido algún concejal.

^bSe calcula sobre votos válidos.

^cContempla el resto de formaciones políticas que obtienen concejales y que para las diferentes provincias se corresponden con:

Almería: AEAL (2), AEAPAPNSM-V (2), AECF (1), AEDP (3), AETS (6), AITS (1), CDS-UC (1), GIP (1), INDAPA (3), M2000 (2), PIR (3), T2000 (1), UP (2).

Cádiz: AEMM (4), C+EYS (1), GIDE (1), IB(1), LC (1), PCDS (3), PIB-2000 (3), PIVG (1), RRUU (3), SI (2), TAIP (4), TxCH (2), U-SR (3), UB (8).

Córdoba: AIC (2), AII (5), ALMI (2), CIG (3), FIV (3), GIH (3), GIP (5), GSI (10), ILP (2), PJ (3), UCMI (5), UDFN (2), UGI (1), UPAN (1).

Granada: ADMI (2), AEI-HT (2), AEII (1), AUJ (3), AIL (2), AIN (5), AI-Q (2), AIZA (1), ALME (1), AM (6), ANI (5), CDD (2), CI-D (2), CIN (3), CIPZ (3), CICastril (1), CJI-PM (1), CNA (1), CpL (3), FADI (3), GI-C (5), GI-H (4), GICC (2), GIO (2), HU-GI (3), I-CyG(1), IPA (5), PILH (1), PILR (1), PI-PP (6), PIMI (9), SL-AP (4), U-Z (6), UDI-M (3), UPAN (1), UT (1).

Huelva: ADEIDA (4), AEI (1), AEI-SAR (4), AIM (2), APM (1), DIP (3), GICM (4), GIDC (3), GINER (5), GIV (5), ILR (1), IR (3).

Jaén: ADEM (4), AEAO (2), AEIM (2), AI-C (1), AICAM (3), AIPB-CI (1), ALBAILEN (3), API (5), ARI (1), BI-CI (1), BOCA (1), FADI-CI (11), GI-TyC (5), ICA-CI (1).

Málaga: AIB (1), AIG (3), AIJ (5), APS (2), ASIAT (3), AV-B (1), CAD (3), CAIVE (4), CELA (1), CPH (1), CPIC (2), GIB (11), GICAR (1), GIPMTM (5), GSI (2), PIU (8), PLCC (1), PSIC (1), PSIRV(3), SIC (4).

Sevilla: ACIA (1), AES-I (1), AEVI (1), AI-B (7), AIL (3), AIMI (3), GI-CG (3), GI-G (7), GIP (1), GITLR (1), I-PR (6), IA (7), NI-UPAN (1), PI-CR (4), PIA-A (1), PSIA (3), UI-PR (5), UPAN (5).

18. Participación social y administración de justicia

18.1.11. Representantes municipales según sexo por provincia. Legislatura 1999-2003

	Almería	Cádiz	Córdoba	Granada	Huelva	Jaén	Málaga	Sevilla	Andalucía
Alcaldes	94	43	68	154	72	91	90	97	709
Alcaldesas	8	1	7	14	7	5	10	8	60
Concejales	728	557	652	1.312	637	862	866	1.039	6.653
Concejalas	226	147	255	386	202	262	264	382	2.124

FUENTE: Observatorio Electoral. Federación Andaluza de Municipios y Provincias (FAMP)

18.1.12. Participación y resultados obtenidos en las elecciones de diputados al Parlamento Europeo celebradas el 13 de junio de 1999 por provincia^a

	Andalucía	Almería	Cádiz	Córdoba	Granada	Huelva	Jaén	Málaga	Sevilla	España
Electores	5.894.498	411.243	877.401	618.813	694.136	369.474	523.771	1.007.730	1.391.930	33.841.211
% de participación	63,59	63,04	58,72	70,16	64,94	65,09	71,38	59,88	62,57	63,04
Votos en blanco	47.303	2.554	6.424	4.757	5.283	2.624	3.703	8.729	13.229	357.567
Votos a candidaturas	3.669.420	254.710	503.897	425.871	442.010	235.940	367.220	589.394	850.378	20.807.269
PP										
% de votos ^b	36,01	42,60	36,06	34,39	38,19	36,26	35,62	41,43	30,03	39,74
Parlamentarios										27
PSOE-Prog.										
% de votos ^b	43,28	45,28	38,62	39,46	44,98	44,22	47,90	38,49	47,54	35,33
Parlamentarios										24
IULV-CA										
% de votos ^b	10,71	5,82	9,11	16,97	8,83	10,90	10,22	10,35	11,35	5,77
Parlamentarios										4
CIU										
% de votos ^b	0,03	0,03	0,04	0,03	0,03	0,02	0,02	0,04	0,03	4,43
Parlamentarios										3
CE										
% de votos ^b	6,64	3,48	11,88	6,22	4,72	6,15	4,04	5,51	7,73	3,20
Parlamentarios										2
CN+EP										
% de votos ^b	0,04	0,03	0,05	0,11	0,02	0,03	0,01	0,04	0,02	2,90
Parlamentarios										2
BNG										
% de votos ^b	0,03	0,03	0,07	0,02	0,02	0,02	0,01	0,08	0,02	1,65
Parlamentarios										1
EH										
% de votos ^b	0,06	0,06	0,08	0,04	0,05	0,05	0,04	0,07	0,06	1,45
Parlamentarios										1

FUENTE: Junta Electoral Central-Consejería de Gobernación

^aSolo se incluyen las candidaturas que obtuvieron representación.

^bSe calcula sobre votos válidos.

PP: Partido Popular.

PSOE-Prog.: Partido Socialista Obrero Español-progresistas.

IULV-CA: Izquierda Unida-Los Verdes-Convocatoria por Andalucía.

CIU: Convergència i Unió.

CE: Coalición Europea.

CN+EP: Coalición Nacionalista+Europa de los Pueblos.

BNG: Bloque Nacionalista Galego.

EH: Euskal Herriarrok.

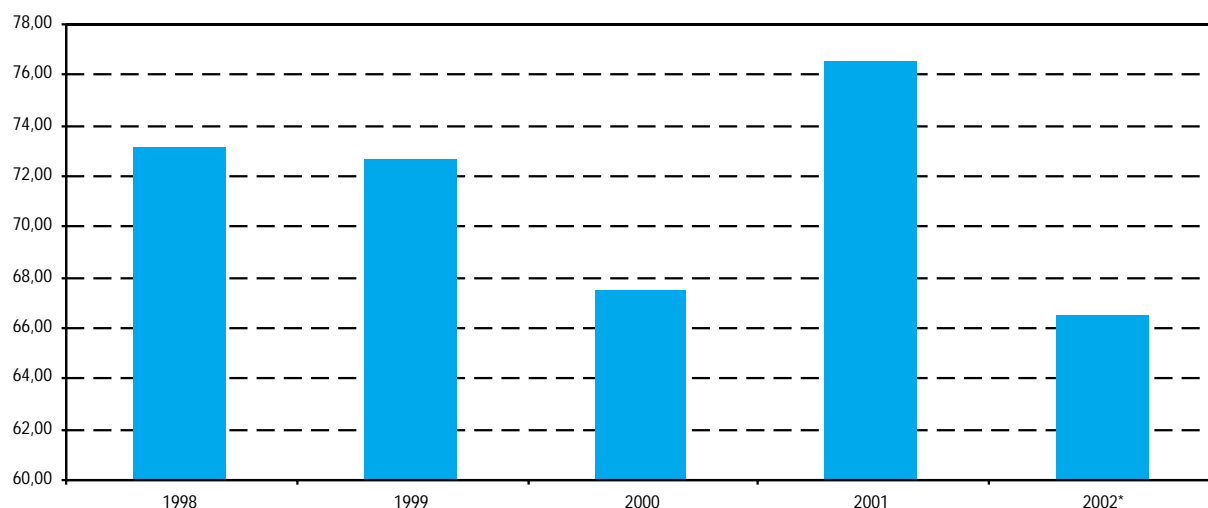
18.1.13. Evolución de la participación en las elecciones a representantes de trabajadores de Andalucía por provincia. Años 2000-2002

	Almería	Cádiz	Córdoba	Granada	Huelva	Jaén	Málaga	Sevilla	Andalucía
Año 2000									
Empresas afectadas	77	216	128	106	86	98	247	277	1.235
Electores	4.470	9.867	5.026	4.379	3.464	3.588	11.041	26.966	68.801
Votantes	3.123	7.383	3.807	3.372	2.693	2.769	7.240	16.003	46.390
% de participación	69,87	74,83	75,75	77,00	77,74	77,17	65,57	59,35	67,43
Representantes elegidos	197	506	307	264	207	203	598	891	3.173
Año 2001									
Empresas afectadas	95	256	160	191	84	113	319	263	1.481
Electores	4.193	12.992	5.459	6.649	3.340	3.010	15.456	13.574	64.673
Votantes	3.228	10.308	4.163	5.084	2.630	2.532	11.383	10.116	49.444
% de participación	76,99	79,34	76,26	76,46	78,74	84,12	73,65	74,52	76,45
Representantes elegidos	268	656	334	407	212	209	862	712	3.660
Año 2002*									
Empresas afectadas	298	468	410	349	287	365	645	593	3.415
Electores	26.711	58.933	31.945	14.824	22.588	32.836	75.352	110.176	373.365
Votantes	18.678	41.440	22.935	12.246	15.512	23.833	50.984	62.382	248.010
% de participación	69,93	70,32	71,80	82,61	68,67	72,58	67,66	56,62	66,43
Representantes elegidos	865	1.792	981	844	740	1.093	2.420	2.554	11.289

FUENTE: Consejería de Empleo y Desarrollo Tecnológico. Estadísticas de Elecciones a Representantes de Trabajadores en Andalucía

*Datos provisionales.

18.1.14.G. Evolución de la participación en las elecciones a representantes de trabajadores de Andalucía. Años 1998-2002 (porcentaje)



FUENTE: Consejería de Empleo y Desarrollo Tecnológico. Estadísticas de Elecciones a Representantes de Trabajadores en Andalucía

*Datos provisionales.

18. Participación social y administración de justicia

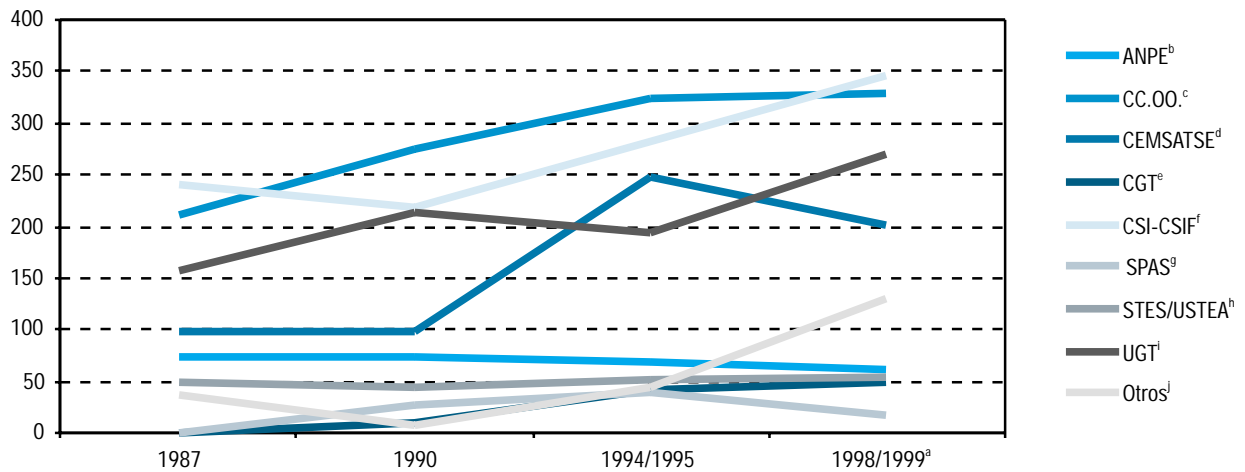
18.1.15. Evolución de los representantes sindicales elegidos en elecciones a representantes de trabajadores por organización y provincia. Años 2000-2002

	CC.OO.	U.G.T.	U.S.O.	Otros	Total
Año 2000					
Almería	65	81	-	51	197
Cádiz	245	196	11	54	506
Córdoba	136	108	3	60	307
Granada	104	120	1	39	264
Huelva	57	100	3	47	207
Jaén	91	93	1	18	203
Málaga	233	251	12	102	598
Sevilla	352	327	25	187	891
Andalucía	1.283	1.276	56	558	3.173
Año 2001					
Almería	110	131	-	27	268
Cádiz	355	259	20	22	656
Córdoba	126	167	4	37	334
Granada	167	203	6	31	407
Huelva	77	109	1	25	212
Jaén	76	115	2	16	209
Málaga	341	379	5	137	862
Sevilla	291	335	13	73	712
Andalucía	1.543	1.698	51	368	3.660
Año 2002*					
Almería	375	321	11	158	865
Cádiz	789	491	32	480	1.792
Córdoba	336	396	9	240	981
Granada	364	296	9	175	844
Huelva	269	278	6	187	740
Jaén	340	440	43	270	1.093
Málaga	996	800	31	593	2.420
Sevilla	897	931	61	665	2.554
Andalucía	4.366	3.953	202	2.768	11.289

FUENTE: Consejería de Empleo y Desarrollo Tecnológico. Estadísticas de Elecciones a Representantes de Trabajadores en Andalucía

*Datos provisionales.

18.1.16.G. Evolución del número de representantes en las elecciones sindicales a la función pública



FUENTE: Consejería de Justicia y Administración Pública

^aNo incluye los representantes obtenidos por el personal al servicio de las instituciones sanitarias del área centro de Sevilla por estar pendiente la repetición de las elecciones.

^bANPE: Sindicato independiente.

^cCC.OO.: Comisiones obreras.

^dCEMSATSE: Confederación estatal de médicos y auxiliares técnicos sanitarios de España.

^eCGT: Confederación general del trabajo.

^fCSI-CSIF: Confederación sindical independiente y de funcionarios.

^gSPAS: Sindicato profesional de auxiliares sanitarios.

^hUSTEA: Unión de sindicatos de trabajadores y trabajadores de Andalucía.

ⁱUGT: Unión general de trabajadores.

^jIncluye solo las candidaturas con representantes.

18. Participación social y administración de justicia

18.1.17. Participación y resultados obtenidos en las elecciones sindicales a la función pública. Año 1998/1999^a

	Administración central. Servicios Centrales	Personal docente no universitario	Personal al servicio de instituciones sanitarias	Personal universitario docente	Personal universitario de administración de servicios	Servicios periféricos	Justicia
Electores	3.998	77.541	57.028	11.427	3.261	12.904	5.667
% de participación	49,05	58,84	52,56	30,80	71,51	56,66	67,11
Votos en blanco	159	1.435	697	117	152	287	176
Votos a candidaturas	1.754	43.924	28.988	3.384	2.142	6.881	3.552
ANPE^b							
% de votos	-	19,91	-	-	-	-	-
Nº representantes	-	62	-	-	-	-	-
CC.OO.^c							
% de votos	20,91	22,74	14,99	28,88	34,74	16,56	29,18
Nº representantes	6	73	100	45	36	30	39
CEMSATSE^d							
% de votos	-	0,51	30,50	1,29	-	-	-
Nº representantes	-	-	201	1	-	-	-
CGT^e							
% de votos	-	6,76	4,64	2,09	5,58	3,04	-
Nº representantes	-	18	21	2	5	3	-
CSI-CSIF^f							
% de votos	45,01	18,32	11,92	27,25	18,18	42,80	34,68
Nº representantes	12	58	88	49	19	73	46
SPAS^g							
% de votos	-	-	3,57	-	-	-	-
Nº representantes	-	-	18	-	-	-	-
USTEA^h							
% de votos	-	13,41	-	-	-	7,13	-
Nº representantes	-	43	-	-	-	12	-
UGTⁱ							
% de votos	20,70	14,80	14,06	19,51	27,46	22,77	14,99
Nº representantes	6	44	92	37	30	42	20
USO^j							
% de votos	5,07	-	0,32	-	-	1,20	16,42
Nº representantes	1	-	1	-	-	3	19
Otros^k							
% de votos	-	-	14,07	7,14	7,19	2,50	-
Nº representantes	-	-	86	8	8	5	-

FUENTE: Consejería de Justicia y Administración Pública

^aEn la columna del personal al servicio de las instituciones sanitarias no se incluyen los datos del área centro de Sevilla por estar pendiente la repetición de elecciones. En la columna del personal docente de la Universidad tampoco se incluye el número de votos en cada candidatura referentes a la Universidad de Cádiz.

^bANPE: Sindicato independiente.

^cCC.OO.: Comisiones obreras.

^dCEMSATSE: Confederación estatal de médicos y auxiliares técnicos sanitarios de España.

^eCGT: Confederación general del trabajo.

^fCSI-CSIF: Confederación sindical independiente y de funcionarios.

^gSPAS: Sindicato profesional de auxiliares sanitarios.

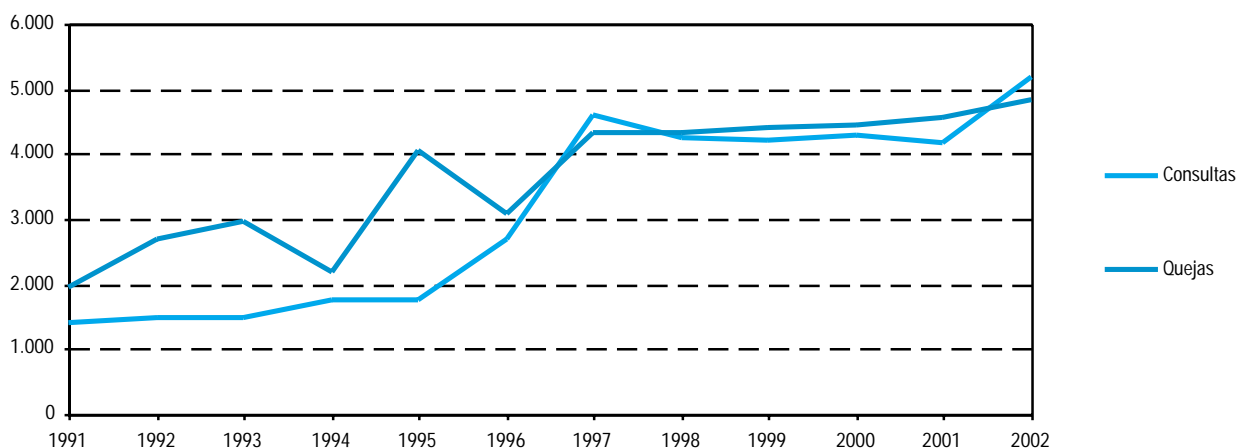
^hUSTEA: Unión de sindicatos de trabajadores y trabajadores de Andalucía.

ⁱUGT: Unión general de trabajadores.

^jUSO: Unión sindical obrera.

^kIncluye solo las candidaturas con representantes.

18.1.18.G. Evolución de las consultas y quejas efectuadas al Defensor del Pueblo Andaluz*. Años 1991-2002



FUENTE: Defensor del Pueblo Andaluz

*A partir del año 1998 se incluyen las consultas efectuadas por otras provincias a Andalucía.

18.1.19. Consultas efectuadas al Defensor del Pueblo Andaluz según vía de acceso por provincia. Año 2002

	Almería	Cádiz	Córdoba	Granada	Huelva	Jaén	Málaga	Sevilla	Otras provincias	Total
Escrita	3	15	8	8	3	5	15	27	5	89
Personal	5	32	6	5	29	5	13	870	20	985
Telefónica	203	540	256	290	271	200	486	1.561	86	3.893
Internet	11	27	10	7	10	8	20	21	100	214
Total	222	614	280	310	313	218	534	2.479	211	5.181

FUENTE: Defensor del Pueblo Andaluz

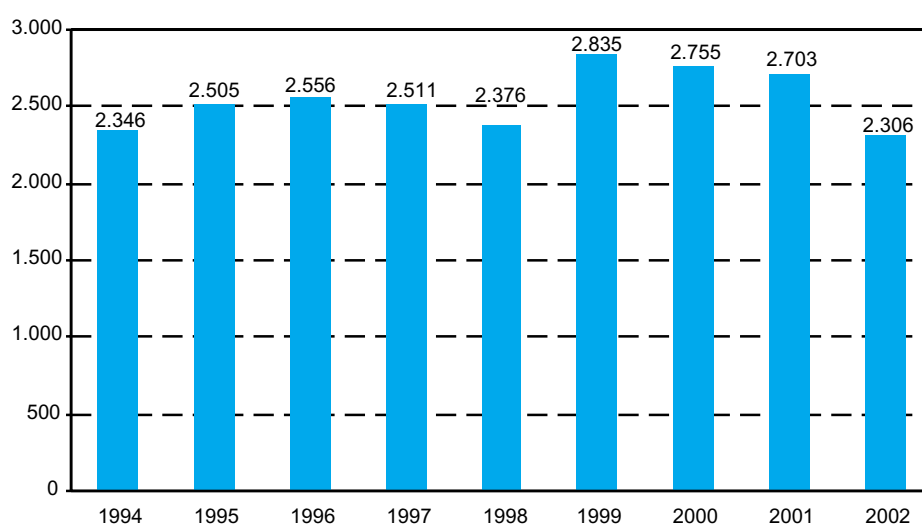
18. Participación social y administración de justicia

18.1.20. Quejas efectuadas al Defensor del Pueblo Andaluz según materia por provincia. Año 2002

	Almería	Cádiz	Córdoba	Granada	Huelva	Jaén	Málaga	Sevilla	Otras provincias	Total
Quejas admitidas a trámite	124	412	197	223	155	176	374	1.045	548	3.254
Agricultura y Pesca	-	3	1	4	2	4	1	4	1	20
Cultura	1	1	5	3	-	-	1	9	2	22
Ayuntamientos y diputaciones	12	63	22	27	18	62	31	101	8	344
Educación	12	33	30	44	19	26	78	129	1	372
Fomento, Turismo, Industria y Energía	-	4	1	4	-	-	-	5	-	14
Gobernación	3	3	10	4	2	3	17	26	1	69
Economía y Hacienda	3	8	4	7	8	7	19	35	3	94
Justicia	23	86	42	26	43	20	54	315	23	632
Medio Ambiente	7	19	13	7	10	7	23	56	478	620
Menores	6	26	6	10	1	6	8	38	5	106
Obras Públicas y Transportes	26	63	21	34	33	13	69	127	11	397
Presidencia y Relaciones con Parlamento	1	2	2	2	1	1	-	3	-	12
Seguridad Social	-	3	2	7	-	2	5	4	-	23
Servicios Sociales	10	33	10	5	5	9	17	69	3	161
Salud	19	58	26	38	13	16	46	112	11	339
Trabajo	1	7	2	1	-	-	5	12	1	29
Remitidas a otros defensores	17	39	18	19	16	9	40	77	33	268
No admitidas	116	181	97	111	120	78	180	354	72	1.309
Total	257	632	312	353	291	263	594	1.476	653	4.831

FUENTE: Defensor del Pueblo Andaluz

18.1.21.G. Evolución del asociacionismo creado en Andalucía. Años 1994-2002



FUENTE: Consejería de Justicia y Administración Pública

18.1.22. Número de asociaciones creadas según tipo por provincia. Año 2002

	Almería	Cádiz	Córdoba	Granada	Huelva	Jaén	Málaga	Sevilla	Andalucía
Acción educativa	-	10	1	6	2	1	2	11	33
Acción sanitaria	-	1	2	6	2	-	3	7	21
Acción social	22	31	8	38	22	16	13	46	196
Coleccionismo	-	-	-	-	-	-	2	4	6
Consumo/usuarios/perjudicados	3	1	1	7	2	1	6	8	29
Cultura/ciencias/artes/letras	41	84	23	60	63	16	34	67	388
Defensa de la naturaleza	5	9	2	14	7	4	15	15	71
Deficiencias y enfermedades	1	6	1	3	-	3	7	19	40
Deportivas	13	31	9	24	34	68	14	28	221
Económicas	2	6	1	-	-	4	7	18	38
Educativas	11	9	20	11	5	5	12	26	99
Familiares	-	1	-	-	-	2	1	2	6
Históricas y costumbristas	1	3	1	13	-	1	3	3	25
Ideológicas	2	6	-	1	-	4	4	14	31
Internautas	-	-	-	-	-	-	-	1	1
Medios comunicación/espectáculos	-	1	-	1	-	4	5	17	28
Musicales	4	10	8	10	1	14	14	34	95
Profesionales	4	12	5	8	-	3	12	25	69
Recreativas	7	36	10	9	16	17	14	91	200
Referidas a la mujer	8	14	4	11	2	6	18	21	84
Referidas a los jóvenes	14	1	3	4	7	23	2	9	63
Tercera edad/jubilados/pensionistas	5	4	1	5	4	1	4	5	29
Vecinos	24	51	14	20	2	12	30	36	189
Sin definir	24	2	173	-	3	1	116	25	344
Total	191	329	287	251	172	206	338	532	2.306

FUENTE: Consejería de Justicia y Administración Pública

18.1.23. Número de manifestaciones según motivo por provincia. Año 2002

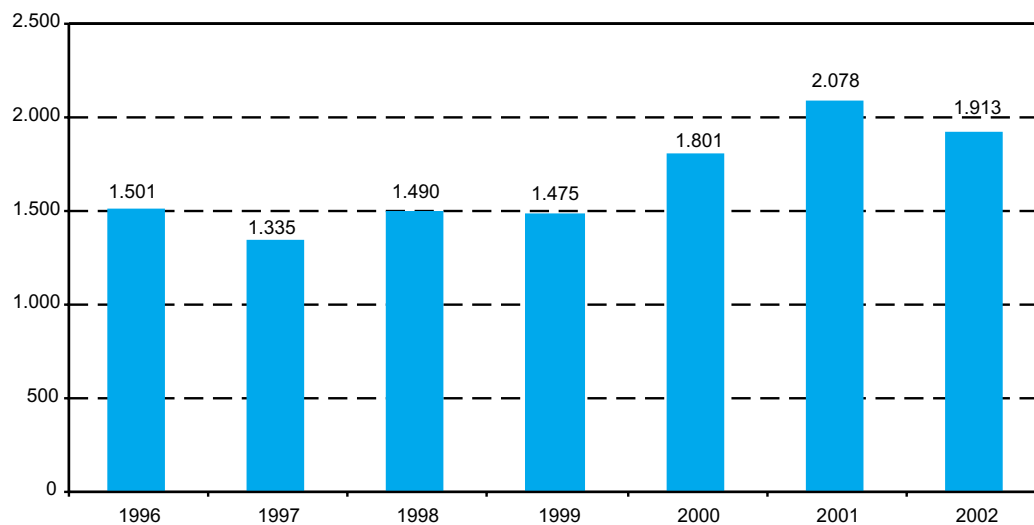
	Almería	Cádiz	Córdoba	Granada	Huelva	Jaén	Málaga	Sevilla	Andalucía
Laborales	33	300	46	66	148	59	70	115	837
Estudiantiles	16	25	30	9	16	-	12	10	118
Nacionalistas	-	-	-	1	-	-	-	-	1
Políticos	5	56	36	51	4	20	8	1	181
Religiosos	-	-	1	-	-	1	8	-	10
A favor de la paz	3	6	8	7	-	2	12	1	39
Vecinales	34	94	39	16	22	12	60	33	310
Contra la droga	-	9	3	3	-	-	9	-	24
Solidaridad	3	15	2	5	5	30	11	18	89
Contra el racismo	1	-	1	2	-	2	19	-	25
Conmemorativos	5	18	9	14	6	7	12	6	77
Electorales	-	-	-	-	-	-	-	-	-
Insumisión	-	-	-	-	-	-	-	-	-
Ecológicos	-	3	-	3	-	-	18	6	30
Otros	16	48	40	19	8	7	14	47	199
Total	116	547	215	196	209	140	253	237	1.913

FUENTE: Delegación del Gobierno en Andalucía

*Los datos de la provincia de Málaga corresponden a las manifestaciones y concentraciones comunicadas a la Subdelegación del Gobierno correspondiente. Los datos del resto de las provincias corresponden a las realizadas, incluyendo las que no han sido comunicadas.

18. Participación social y administración de justicia

18.1.24.G. Evolución del número de manifestaciones en Andalucía. Años 1996-2002



FUENTE: Delegación del Gobierno en Andalucía

18.1.25. Proyectos locales de voluntariado ambiental por provincia. Año 2002

	Almería	Cádiz	Córdoba	Granada	Huelva	Jaén	Málaga	Sevilla	Andalucía
Conservación de la biodiversidad	2	-	-	2	1	3	2	5	15
Espacios naturales protegidos	-	3	1	1	1	3	-	3	12
Defensa del medio forestal	1	-	-	-	-	-	2	2	5
Conservación del litoral	-	2	-	-	1	-	-	-	3
Medio ambiente urbano	2	-	1	2	1	3	2	4	15
Total	5	5	2	5	4	9	6	14	50

FUENTE: Consejería de Medio Ambiente

18.1.26. Participación en programas de educación ambiental por provincia. Curso 2001-2002

	Almería	Cádiz	Córdoba	Granada	Huelva	Jaén	Málaga	Sevilla	Andalucía
Campaña "Crece con tu árbol"									
Centros	20	31	35	39	23	30	35	74	287
Profesores	168	232	163	332	196	256	298	630	2.275
Alumnos	4.600	6.262	4.410	8.970	5.290	6.900	8.050	17.020	61.502
Plantones solicitados	6.645	4.756	3.640	8.540	8.545	11.300	9.720	16.790	69.936
Campaña "Cuida de tu costa"									
Centros	16	19	-	9	12	-	22	-	78
Profesores	17	39	-	13	29	-	33	-	131
Alumnos	643	811	-	395	584	-	1.033	-	3.466
Voluntarios	40	6	-	64	1	-	55	-	166
Km observables	205	265	-	70	130	-	160	-	830
Km observados	80	95	-	-	65	-	105	-	345

FUENTE: Consejería de Medio Ambiente

18.1.27. Participación en la protección de especies amenazadas por provincia. Año 2002 (porcentaje)

	Almería	Cádiz	Córdoba	Granada	Huelva*	Jaén	Málaga	Sevilla	Andalucía
Particulares	67,21	24,45	47,36	51,62		42,38	59,00	38,10	46,79
Agentes de medio ambiente	0,01	36,06	3,89	7,09		9,95	6,09	2,50	9,62
Policía Local	-	3,88	13,27	9,92		5,96	18,00	9,30	8,65
SEPRONA (Guardia Civil)	6,34	27,14	19,67	29,35		30,90	14,00	24,30	20,99
Asociaciones ecologistas	0,01	2,19	4,34	3,24		1,32	0,66	0,10	2,23
Sociedad de cazadores	-	0,06	1,00	-		0,44	-	-	0,23
Administraciones públicas	15,80	4,93	5,26	-		7,50	2,57	14,10	4,26
Aduana	10,00	-	-	-		0,01	-	-	2,95
Otros	1,64	1,29	6,40	7,29		1,54	2,19	11,40	4,28

FUENTE: Consejería de Medio Ambiente

*Huelva no tiene ningún CREA (Centro de Recuperación de Especies Amenazadas).

18. Participación social y administración de justicia

18.2. Administración de justicia

18.2.1. Tribunales y juzgados en funcionamiento por provincia. Año 2002

	Almería	Cádiz	Córdoba	Granada	Huelva	Jaén	Málaga	Sevilla	Andalucía
Tribunales superiores									
Salas de lo civil y penal	-	-	-	1	-	-	-	-	1
Salas de lo contencioso administrativo	-	-	-	1	-	-	1	1	3
Salas de lo social	-	-	-	1	-	-	1	1	3
Audiencias provinciales									
Secciones de lo civil-penal	3	7	3	-	3	3	-	-	19
Secciones de lo civil	-	-	-	2	-	-	3	4	9
Secciones de lo penal	-	-	-	2	-	-	4	4	10
Juzgados									
De 1ª instancia	6	-	8	13	6	-	21	22	76
De instrucción	4	-	7	8	4	-	18	20	61
De 1ª instancia e instrucción	15	51	19	18	12	28	32	31	206
De registro civil	-	-	-	-	-	-	1	1	2
De decanatos	-	-	-	-	-	-	1	1	2
De lo penal	3	10	4	7	4	3	10	13	54
De lo contencioso-administrativo	2	5	3	3	2	2	4	7	28
De lo social	3	6	4	8	3	4	10	11	49
De vigilancia	1	2	1	1	1	1	1	1	9
De menores	1	2	1	1	1	1	2	2	11
De paz	94	30	63	159	73	87	89	90	685

FUENTE: Consejería de Justicia y Administración Pública

18.2.2. Evolución de los asuntos tramitados en la Sala de lo Civil y Penal del Tribunal Superior de Justicia. Años 1995-2001

	1995	1996	1997	1998	1999	2000	2001
Andalucía							
Registrados	68	59	70	79	56	55	74
Resueltos	82	60	72	81	53	55	69
España							
Registrados	561	673	796	776	696	722	735
Resueltos	574	642	769	776	718	745	711

FUENTE: Memoria del Consejo General del Poder Judicial

18.2.3. Evolución de los asuntos tramitados en la Sala de lo Contencioso-Administrativo del Tribunal Superior de Justicia. Años 1995-2001

	1995	1996	1997	1998	1999	2000	2001
Andalucía							
Registrados	18.996	18.333	23.987	19.508	9.887	7.499	9.599
Reabiertos	-	-	-	-	41	64	36
Acumulados	-	-	-	-	128	91	72
Resueltos	12.531	14.234	14.068	15.874	13.424	10.651	11.614
Granada							
Registrados	5.124	4.246	5.431	4.438	-	-	-
Reabiertos	-	-	-	-	-	-	-
Acumulados	-	-	-	-	-	-	-
Resueltos	2.549	3.076	3.041	4.002	-	-	-
Málaga							
Registrados	5.221	4.340	6.134	4.293	3.554	2.255	3.107
Reabiertos	-	-	-	-	-	-	-
Acumulados	-	-	-	-	103	50	24
Resueltos	1.967	2.115	2.682	3.583	4.549	2.402	1.903
Sevilla							
Registrados	8.651	9.747	12.422	10.777	6.333	5.244	6.492
Reabiertos	-	-	-	-	41	64	36
Acumulados	-	-	-	-	25	41	48
Resueltos	8.015	9.043	8.345	8.289	8.875	8.249	9.711
España							
Registrados	113.004	117.253	138.528	134.684	67.838	60.045	68.738
Reabiertos	-	-	-	-	1.523	736	1.689
Acumulados	-	-	-	-	13.767	2.643	2.097
Resueltos	79.580	88.285	90.856	96.984	93.053	91.733	89.376

FUENTE: Memoria del Consejo General del Poder Judicial

18. Participación social y administración de justicia

18.2.4. Evolución de los asuntos tramitados en la Sala de lo Social del Tribunal Superior de Justicia. Años 1995-2001

	1995	1996	1997	1998	1999	2000	2001
Andalucía							
Registrados	9.111	9.189	9.987	9.675	12.804	9.801	10.104
Resueltos	7.886	10.139	10.913	11.136	13.657	11.875	11.965
Granada							
Registrados	2.918	2.806	2.774	2.831	5.691	3.217	3.320
Resueltos	2.274	3.354	2.978	3.492	5.696	3.916	4.093
Málaga							
Registrados	1.946	2.094	2.167	2.319	2.565	2.182	2.340
Resueltos	1.468	1.953	2.607	3.010	2.968	2.400	2.239
Sevilla							
Registrados	4.247	4.289	5.046	4.525	4.548	4.402	4.444
Resueltos	4.144	4.832	5.328	4.634	4.993	5.559	5.633
España							
Registrados	55.839	57.577	59.118	59.449	59.903	55.957	58.453
Resueltos	48.610	54.930	58.318	61.873	60.603	61.339	64.188

FUENTE: Memoria del Consejo General del Poder Judicial

18.2.5. Asuntos tramitados según competencia en audiencias provinciales por provincia. Años 1998-2001

	Andalucía	Almería	Cádiz	Córdoba	Granada	Huelva	Jaén	Málaga	Sevilla	España
Año 1998										
Competencia civil										
Registrados y reabiertos	19.544	1.259	2.576	1.449	2.449	1.139	1.399	4.003	4.949	121.137
Resueltos	18.225	1.293	2.655	1.502	2.604	1.148	1.100	3.685	4.067	112.633
Competencia penal										
Registrados y reabiertos	21.218	1.390	3.387	1.203	2.655	1.479	1.428	4.947	4.729	114.787
Resueltos	20.081	1.371	3.343	1.226	2.458	1.560	1.491	4.507	4.125	106.012
Ejecutorias										
Registrados y reabiertos	6.456	380	2.176	401	734	408	237	1.342	778	28.067
Resueltos	6.313	328	2.357	369	534	295	170	1.526	734	24.386
Año 1999										
Competencia civil										
Registrados y reabiertos	18.791	1.123	2.426	2.380	2.349	1.030	1.323	3.543	4.276	113.378
Resueltos	17.750	1.143	2.290	1.383	2.373	1.087	1.187	3.687	4.223	115.996
Competencia penal										
Registrados y reabiertos	18.140	1.179	2.810	1.266	2.205	1.293	1.181	4.272	3.934	100.074
Resueltos	19.831	1.175	2.939	1.227	2.393	1.437	1.305	4.422	4.933	104.973
Ejecutorias										
Registrados y reabiertos	6.025	423	1.397	247	679	413	298	1.451	1.117	26.985
Resueltos	6.557	490	1.431	331	803	406	342	1.623	1.131	28.990
Año 2000										
Competencia civil										
Registrados y reabiertos	18.005	1.128	2.446	1.399	2.378	1.131	1.433	3.471	4.271	114.472
Resueltos	19.400	1.162	2.599	1.394	2.683	1.244	1.711	3.657	4.576	120.731
Competencia penal										
Registrados y reabiertos	17.745	1.097	3.075	1.122	2.227	1.248	1.145	4.023	3.808	99.371
Resueltos	19.020	1.112	3.326	1.099	2.301	1.384	1.312	4.430	4.056	103.159
Ejecutorias										
Registrados y reabiertos	4.249	385	785	139	541	307	176	1.081	835	21.943
Resueltos	5.975	395	1.530	155	599	372	190	1.671	1.063	26.188
Año 2001										
Competencia civil										
Registrados y reabiertos	14.699	848	1.833	1.171	1.987	935	1.218	3.124	3.319	90.349
Resueltos	19.603	1.195	2.347	1.150	2.288	1.252	1.835	3.864	5.389	115.108
Competencia penal										
Registrados y reabiertos	18.506	1.255	2.660	1.181	2.330	1.345	1.157	4.481	4.097	105.563
Resueltos	18.502	1.238	2.577	1.133	2.253	1.452	1.200	4.522	4.127	105.108
Ejecutorias										
Registrados y reabiertos	4.494	491	810	144	385	208	165	1.289	1.002	20.440
Resueltos	5.252	451	1.078	145	585	334	200	1.442	1.017	25.118

FUENTE: Memoria del Consejo General del Poder Judicial

18. Participación social y administración de justicia

18.2.6. Asuntos civiles tramitados en juzgados de primera instancia por provincia. Años 1998-2001

	Andalucía	Córdoba	Granada	Málaga	Sevilla	España
Año 1998						
Asuntos civiles sin incluir familia						
Jurisdicción contenciosa						
Registrados	35.658	5.035	7.924	8.248	14.451	214.544
Resueltos	39.480	4.710	7.980	8.888	17.902	233.085
Jurisdicción voluntaria						
Registrados	6.811	1.111	1.320	2.019	2.361	47.766
Resueltos	6.703	1.079	1.137	2.085	2.402	46.721
Asuntos civiles de familia						
Jurisdicción contenciosa						
Registrados	9.424	1.411	1.994	2.429	3.590	50.553
Resueltos	9.052	1.399	1.698	2.322	3.633	50.415
Jurisdicción voluntaria						
Registrados	1.638	115	1.154	190	179	5.423
Resueltos	1.688	109	1.141	216	222	5.469
Año 1999						
Asuntos civiles sin incluir familia						
Jurisdicción contenciosa						
Registrados	32.864	4.171	7.140	7.774	13.779	207.440
Resueltos	36.056	4.263	8.376	9.027	14.390	216.170
Jurisdicción voluntaria						
Registrados	6.992	1.228	1.190	2.023	2.551	48.613
Resueltos	7.050	1.203	1.172	2.036	2.639	47.409
Asuntos civiles de familia						
Jurisdicción contenciosa						
Registrados	9.599	1.396	2.041	2.596	3.566	52.379
Resueltos	9.049	1.224	1.995	2.524	3.306	51.434
Jurisdicción voluntaria						
Registrados	1.836	158	951	322	405	5.721
Resueltos	1.678	141	964	301	272	5.268

CONTINUA →

18.2.6. Asuntos civiles tramitados en juzgados de primera instancia por provincia. Años 1998-2001 CONTINUACIÓN

	Andalucía	Córdoba	Granada	Málaga	Sevilla	España
Año 2000						
Asuntos civiles sin incluir familia						
Jurisdicción contenciosa						
Registrados	35.606	4.752	7.458	9.302	14.094	215.169
Resueltos	35.283	4.781	7.136	8.384	14.982	211.776
Jurisdicción voluntaria						
Registrados	7.340	1.386	1.289	1.958	2.707	52.063
Resueltos	7.129	1.449	1.251	1.810	2.619	50.299
Asuntos civiles de familia						
Jurisdicción contenciosa						
Registrados	10.492	1.430	2.394	2.865	3.803	55.196
Resueltos	10.290	1.345	2.366	3.190	3.389	53.062
Jurisdicción voluntaria						
Registrados	2.222	132	1.122	494	474	6.378
Resueltos	2.156	151	1.132	482	391	6.211
Año 2001						
Asuntos civiles sin incluir familia						
Jurisdicción contenciosa						
Registrados	33.055	4.007	6.875	8.573	13.600	196.282
Resueltos	35.216	4.491	7.871	8.695	14.159	211.813
Jurisdicción voluntaria						
Registrados	6.606	1.304	1.001	1.764	2.537	47.068
Resueltos	6.540	1.264	976	1.809	2.491	46.597
Asuntos civiles de familia						
Jurisdicción contenciosa						
Registrados	10.305	1.427	2.121	3.112	3.645	59.160
Resueltos	10.087	1.407	2.065	2.901	3.714	58.702
Jurisdicción voluntaria						
Registrados	1.749	73	975	345	356	6.180
Resueltos	1.914	78	1.055	408	373	6.388

FUENTE: Memoria del Consejo General del Poder Judicial

18. Participación social y administración de justicia

18.2.7. Evolución de los procesos de familia registrados en juzgados de primera instancia. Años 1995-2001

	1995		1996		1997		1998		1999		2000		2001	
	Andalucía	España	Andalucía	España	Andalucía	España	Andalucía	España	Andalucía	España	Andalucía	España	Andalucía	España
Nulidades matrimoniales	19	102	18	102	26	123	14	114	20	133	20	145	18	153
Divorcios consensuados	1.646	14.895	1.700	14.971	1.809	16.520	1.963	17.874	2.281	19.072	2.498	20.492	2.666	21.680
Divorcios no consensuados	2.934	18.209	2.917	17.600	2.897	17.627	3.187	18.198	3.147	17.828	3.248	18.481	2.820	15.950
Separación mutuo acuerdo	3.473	25.439	3.686	27.227	4.082	30.427	4.539	32.678	5.024	35.685	5.609	38.881	6.401	43.569
Separaciones contenciosas	4.631	23.935	4.720	24.090	4.675	24.301	4.800	24.159	4.910	23.862	5.009	24.549	4.335	22.041
Eficacia civil separación, disolución o nulidad	66	393	76	455	94	578	93	519	98	501	89	533	99	607
Medidas previas a la interposición demanda	1.929	9.061	1.823	9.270	1.830	9.270	1.902	9.441	1.927	9.580	1.845	9.993	1.692	10.106
Medidas coetáneas o posteriores a la interposición de demanda	3.123	13.720	3.146	14.358	3.191	14.330	3.241	14.629	3.390	15.000	3.401	15.416	2.860	12.615
Modificación de medidas	1.115	7.437	1.233	7.684	1.204	8.130	1.358	8.413	1.393	8.474	1.438	8.727	1.482	8.936
Otras pretensiones	2.700	17.037	2.506	13.714	1.198	5.855	1.070	5.667	983	6.552	1.546	7.628	1.765	10.966
Total	21.636	130.228	21.825	129.471	21.006	127.161	22.167	131.692	23.173	136.687	24.703	144.845	24.138	146.623

FUENTE: Memoria del Consejo General del Poder Judicial

18.2.8. Asuntos tramitados en juzgados de instrucción por provincia. Años 1998-2001

	Andalucía	Córdoba	Granada	Málaga	Sevilla	España
Año 1998						
Registrados y reiniciados	398.184	47.122	68.260	125.877	156.925	1.736.417
Resueltos	395.769	46.865	68.813	123.919	156.172	1.733.435
Año 1999						
Registrados y reiniciados	472.436	47.547	73.490	126.665	224.734	1.869.316
Resueltos	469.024	47.349	71.682	126.075	223.918	1.843.380
Año 2000						
Registrados y reiniciados	451.929	45.545	67.730	131.195	207.459	1.954.013
Resueltos	451.392	45.987	67.789	130.868	206.748	1.939.626
Año 2001						
Registrados y reiniciados	481.407	48.105	68.445	147.850	217.007	2.062.449
Resueltos	478.608	48.011	68.143	147.637	214.817	2.062.615

FUENTE: Memoria del Consejo General del Poder Judicial

18.2.9. Asuntos civiles tramitados en juzgados de primera instancia e instrucción por provincia. Años 1998-2001

	Andalucía	Almería	Cádiz	Córdoba	Granada	Huelva	Jaén	Málaga	Sevilla	España
Año 1998										
Asuntos civiles sin incluir familia										
Jurisdicción contenciosa										
Registrados	52.206	5.844	11.571	3.669	3.598	4.614	7.070	10.004	5.836	301.154
Resueltos	61.383	6.334	14.640	3.974	3.822	5.364	7.932	11.583	7.734	331.253
Jurisdicción voluntaria										
Registrados	11.482	1.654	3.435	656	732	1.117	1.480	1.292	1.116	67.001
Resueltos	11.348	1.588	3.405	664	658	1.094	1.436	1.463	1.040	66.866
Asuntos civiles de familia										
Jurisdicción contenciosa										
Registrados	12.728	1.423	3.307	737	831	1.399	1.317	2.000	1.714	80.919
Resueltos	13.099	1.407	3.467	792	810	1.366	1.416	2.065	1.776	80.759
Año 1999										
Asuntos civiles sin incluir familia										
Jurisdicción contenciosa										
Registrados	50.819	5.544	11.069	3.416	3.391	4.670	6.880	9.718	6.131	297.536
Resueltos	53.358	5.581	12.264	3.641	3.736	4.272	7.505	9.744	6.615	300.281
Jurisdicción voluntaria										
Registrados	12.316	1.698	3.386	719	831	1.027	1.843	1.513	1.299	74.245
Resueltos	11.898	1.660	3.407	709	756	878	1.883	1.513	1.092	69.353
Asuntos civiles de familia										
Jurisdicción contenciosa										
Registrados	13.554	1.558	3.461	840	908	1.420	1.382	2.137	1.848	84.233
Resueltos	12.976	1.444	3.353	823	850	1.328	1.427	1.974	1.777	81.204
Año 2000										
Asuntos civiles sin incluir familia										
Jurisdicción contenciosa										
Registrados	55.433	6.408	12.759	3.301	3.694	4.714	7.323	10.827	6.407	323.585
Resueltos	54.641	5.601	12.799	3.631	3.677	4.936	6.974	10.174	6.849	306.878
Jurisdicción voluntaria										
Registrados	12.365	1.597	3.254	750	943	1.170	1.892	1.602	1.157	77.145
Resueltos	12.005	1.569	3.252	753	933	1.039	1.837	1.429	1.193	73.972
Asuntos civiles de familia										
Jurisdicción contenciosa										
Registrados	14.210	1.578	3.521	895	892	1.441	1.543	2.329	2.011	89.636
Resueltos	14.283	1.548	3.774	860	927	1.476	1.459	2.184	2.055	86.708
Año 2001										
Asuntos civiles sin incluir familia										
Jurisdicción contenciosa										
Registrados	50.350	5.746	10.611	3.156	3.113	4.399	6.722	10.393	6.210	288.617
Resueltos	51.493	5.862	11.099	3.087	3.365	4.787	6.801	9.911	6.581	298.785
Jurisdicción voluntaria										
Registrados	11.542	1.351	3.035	688	875	1.205	1.701	1.550	1.137	69.728
Resueltos	11.290	1.394	3.019	651	744	1.193	1.738	1.508	1.043	67.784
Asuntos civiles de familia										
Jurisdicción contenciosa										
Registrados	13.831	1.590	3.569	824	796	1.429	1.407	2.338	1.878	87.454
Resueltos	13.955	1.551	3.545	907	806	1.483	1.439	2.295	1.929	87.940

FUENTE: Memoria del Consejo General del Poder Judicial

18. Participación social y administración de justicia

18.2.10. Asuntos de jurisdicción penal tramitados en juzgados de primera instancia e instrucción por provincia. Años 1998-2001

	Andalucía	Almería	Cádiz	Córdoba	Granada	Huelva	Jaén	Málaga	Sevilla	España
Año 1998										
Registrados y reabiertos	941.040	69.136	115.724	75.835	98.926	51.429	52.456	251.138	226.396	4.452.861
Resueltos	946.674	70.410	117.507	75.283	100.209	52.078	53.837	251.143	226.207	4.456.683
Año 1999										
Registrados y reabiertos	1.060.779	79.402	122.935	78.140	105.980	52.116	54.910	267.355	299.941	4.762.767
Resueltos	1.048.005	77.834	120.661	77.322	103.994	51.087	54.472	263.507	299.128	4.678.576
Año 2000										
Registrados y reabiertos	1.051.627	82.645	127.486	77.228	98.781	53.011	53.755	276.280	282.441	4.924.231
Resueltos	1.050.606	80.437	125.641	77.476	98.691	52.653	53.862	276.839	285.007	4.868.319
Año 2001										
Registrados y reabiertos	1.104.602	89.113	132.385	80.711	102.655	55.860	55.073	295.925	292.880	5.220.991
Resueltos	1.090.895	81.339	131.980	80.276	101.337	56.429	53.875	292.331	293.328	5.155.775

FUENTE: Memoria del Consejo General del Poder Judicial

18.2.11. Movimiento de prodedimientos abreviados y ejecutorias en juzgados de lo penal por provincia. Años 1998-2001

	Andalucía	Almería	Cádiz	Córdoba	Granada	Huelva	Jaén	Málaga	Sevilla	España
Año 1998										
Procedimientos abreviados										
Pendientes inicio año	13.846	501	1.504	210	5.689	1.349	383	2.076	2.134	77.044
Registrados y reiniciados	23.214	1.410	4.022	1.563	3.013	1.662	1.406	4.292	5.846	114.412
Resueltos por sentencia	24.976	1.562	4.303	1.585	3.126	1.836	1.346	4.713	6.505	125.878
Pendientes fin año	12.087	349	1.223	191	5.576	1.175	443	1.655	1.475	66.127
Ejecutorias										
Pendientes inicio año	21.379	2.096	4.185	1.011	2.182	1.533	1.326	4.387	4.659	108.577
Registrados y reiniciados	31.777	1.571	5.361	2.390	3.654	2.409	2.120	5.588	8.684	126.186
Resueltos	30.093	1.581	4.488	2.325	3.670	2.094	1.719	5.846	8.370	120.788
Pendientes fin año	23.063	2.086	5.058	1.076	2.166	1.848	1.727	4.129	4.973	114.593
Año 1999										
Procedimientos abreviados										
Pendientes inicio año	12.087	349	1.223	191	5.576	1.175	443	1.655	1.475	66.129
Registrados y reiniciados	25.939	1.707	4.950	1.794	2.831	1.555	1.662	5.149	6.291	120.864
Resueltos por sentencia	25.400	1.693	4.580	1.615	3.265	1.727	1.447	4.805	6.268	122.532
Pendientes fin año	12.671	363	1.574	372	5.141	1.003	721	1.999	1.498	64.848
Ejecutorias										
Pendientes inicio año	23.063	2.086	5.058	1.076	2.166	1.848	1.727	4.129	4.973	114.532
Registrados y reiniciados	34.292	1.502	5.619	2.561	3.568	2.413	2.484	6.534	9.611	128.792
Resueltos	36.747	1.543	6.547	2.563	3.690	2.602	2.875	6.870	10.057	132.224
Pendientes fin año	20.758	2.045	4.120	1.074	2.044	1.819	1.336	3.793	4.527	111.649

CONTINUA →

18.2.11. Movimiento de prodedimientos abreviados y ejecutorias en juzgados de lo penal por provincia. Años 1998-2001

CONTINUACIÓN

	Andalucía	Almería	Cádiz	Córdoba	Granada	Huelva	Jaén	Málaga	Sevilla	España
Año 2000										
Procedimientos abreviados										
Pendientes inicio año	12.671	363	1.574	372	5.141	1.003	721	1.999	1.498	64.844
Registrados y reiniciados	27.332	1.620	5.207	2.145	3.084	1.758	1.476	5.239	6.803	129.883
Resueltos por sentencia	26.221	1.660	4.997	2.016	3.251	1.725	1.436	4.959	6.177	125.138
Pendientes fin año	14.034	323	1.921	512	4.974	1.036	761	2.384	2.123	69.706
Ejecutorias										
Pendientes inicio año	20.758	2.045	4.120	1.074	2.044	1.819	1.336	3.793	4.527	111.633
Registrados y reiniciados	35.246	1.635	6.472	2.857	4.006	2.736	2.499	5.845	9.196	137.161
Resueltos	33.782	1.639	5.475	2.721	4.096	2.435	2.300	5.808	9.308	127.736
Pendientes fin año	21.973	2.041	4.868	1.210	1.954	2.120	1.535	3.830	4.415	117.454
Año 2001										
Procedimientos abreviados										
Pendientes inicio año	14.034	323	1.921	512	4.974	1.036	761	2.384	2.123	69.869
Registrados y reiniciados	26.215	1.730	4.971	1.897	2.913	1.457	1.306	5.395	6.546	132.484
Resueltos por sentencia	28.166	1.611	5.041	2.026	4.135	1.651	1.739	5.423	6.540	136.240
Pendientes fin año	12.084	442	1.851	383	3.753	842	328	2.356	2.129	65.600
Ejecutorias										
Pendientes inicio año	21.973	2.041	4.868	1.210	1.954	2.120	1.535	3.830	4.415	113.475
Registrados y reiniciados	37.620	1.539	6.722	3.177	4.638	2.495	2.415	6.435	10.199	139.775
Resueltos	36.900	1.689	6.352	3.245	3.983	2.597	2.558	6.307	10.169	140.501
Pendientes fin año	22.704	1.891	5.238	1.142	2.620	2.018	1.392	3.958	4.445	113.438

FUENTE: Memoria del Consejo General del Poder Judicial

18. Participación social y administración de justicia

18.2.12. Sentencias y movimiento de asuntos y ejecuciones en juzgados de lo social por provincia. Años 1998-2001

	Andalucía	Almería	Cádiz	Córdoba	Granada	Huelva	Jaén	Málaga	Sevilla	España
Año 1998										
Asuntos										
Pendientes inicio año	17.259	350	2.538	642	3.166	445	2.047	3.630	4.441	85.298
Registrados y reabiertos	44.107	2.382	4.560	3.850	7.250	1.830	2.488	11.952	9.795	241.733
Resueltos	43.675	2.323	4.757	3.997	6.398	1.896	2.363	11.539	10.402	244.697
Pendientes fin año	17.691	409	2.341	495	4.018	379	2.172	4.043	3.834	82.752
Sentencias	24.633	1.550	2.785	1.918	4.104	1.112	1.593	5.431	6.140	152.575
Ejecuciones										
Pendientes inicio año	7.276	312	1.236	336	734	505	433	2.272	1.448	38.258
Registrados y reabiertos	8.431	561	1.034	603	1.082	460	492	2.123	2.076	46.493
Resueltos	8.691	533	958	733	1.113	563	501	1.991	2.299	51.306
Pendientes fin año	7.016	340	1.312	206	703	402	424	2.404	1.225	33.454
Año 1999										
Asuntos										
Pendientes inicio año	17.691	409	2.341	495	4.018	379	2.172	4.043	3.834	82.751
Registrados y reabiertos	41.419	2.623	4.512	4.113	6.200	1.820	2.258	10.117	9.776	233.898
Resueltos	42.689	2.464	4.842	4.081	6.430	1.798	2.533	10.634	9.907	232.167
Pendientes fin año	16.570	567	2.024	527	3.788	401	1.899	3.648	3.716	83.693
Sentencias	24.006	1.805	2.631	1.613	4.000	1.062	1.699	5.468	5.728	143.872
Ejecuciones										
Pendientes inicio año	7.016	340	1.312	206	703	402	424	2.404	1.225	33.109
Registrados y reabiertos	8.144	647	975	575	973	447	472	2.250	1.805	43.481
Resueltos	8.519	619	1.168	588	1.065	599	527	2.037	1.916	45.684
Pendientes fin año	6.798	361	1.314	199	625	246	379	2.617	1.057	31.286
Año 2000										
Asuntos										
Pendientes inicio año	16.570	567	2.024	527	3.788	401	1.899	3.648	3.716	83.499
Registrados y reabiertos	42.173	2.663	4.575	3.854	6.256	1.861	2.349	11.726	8.889	239.971
Resueltos	42.302	2.507	4.550	3.822	6.269	1.900	3.158	10.642	9.454	241.368
Pendientes fin año	16.268	723	1.876	559	3.775	362	1.090	4.732	3.151	81.460
Sentencias	24.221	1.683	2.302	1.553	3.817	1.088	2.356	5.721	5.701	144.230
Ejecuciones										
Pendientes inicio año	6.798	361	1.314	199	625	246	379	2.617	1.057	31.280
Registrados y reabiertos	8.213	526	1.140	569	1.001	456	554	2.230	1.737	42.855
Resueltos	8.185	522	1.453	558	946	449	590	2.163	1.504	42.983
Pendientes fin año	6.826	365	1.001	210	680	253	343	2.684	1.290	31.134
Año 2001										
Asuntos										
Pendientes inicio año	16.268	723	1.876	559	3.775	362	1.090	4.732	3.151	81.462
Registrados y reabiertos	45.614	3.143	5.425	4.367	7.246	2.112	2.600	11.467	9.254	261.980
Resueltos	43.518	2.961	4.957	4.426	6.737	1.886	2.992	10.363	9.196	256.601
Pendientes fin año	18.364	905	2.344	500	4.284	588	698	5.836	3.209	86.208
Sentencias	24.942	1.845	2.364	1.608	4.135	1.144	2.256	5.990	5.600	150.022
Ejecuciones										
Pendientes inicio año	6.826	365	1.001	210	680	253	343	2.684	1.290	31.136
Registrados y reabiertos	8.800	639	938	662	1.096	489	596	2.481	1.899	45.783
Resueltos	8.236	625	845	635	1.066	451	575	2.376	1.663	44.173
Pendientes fin año	7.300	379	1.094	237	710	291	364	2.699	1.526	33.0018

FUENTE: Memoria del Consejo General del Poder Judicial

18.2.13. Población reclusa y asuntos tramitados en juzgados de vigilancia penitenciaria por provincia. Años 1998-2001

	Andalucía	Almería	Cádiz	Córdoba	Granada	Huelva	Jaén	Málaga	Sevilla	España
Año 1998										
Internos										
Penados	6.840	616	930	395	961	1.256	491	935	1.256	33.580
Preventivos	2.861	383	729	95	270	211	168	554	451	10.790
Libertad condicional	1.346	-	291	-	163	177	-	401	314	6.963
Permiso de salidas	6.841	-	984	-	1.076	1.628	-	924	2.229	44.879
Recursos y quejas										
Sanciones disciplinarias	4.722	-	1.005	-	1.912	595	-	928	282	21.685
Recursos sobre clasificación en grado	677	-	171	-	136	48	-	202	120	4.913
Otras quejas o peticiones	7.785	-	2.187	-	859	3.085	-	754	900	34.524
Año 1999										
Internos										
Penados	6.813	616	1.002	399	1.254	1.345	509	697	991	33.403
Preventivos	2.799	326	664	65	197	155	149	715	528	10.073
Libertad condicional	1.513	-	240	-	241	265	-	411	356	7.135
Permiso de salidas	8.278	-	1.054	-	1.357	2.293	-	1.320	2.254	46.522
Recursos y quejas										
Sanciones disciplinarias	4.949	-	1.071	-	1.784	593	-	1.159	342	20.679
Recursos sobre clasificación en grado	1.087	-	229	-	255	129	-	243	231	5.907
Otras quejas o peticiones	7.175	-	938	-	1.588	1.805	-	941	1.903	29.246
Año 2000										
Internos										
Penados	7.873	612	1.355	665	1.189	1.296	480	1.082	1.194	35.109
Preventivos	2.156	418	679	79	187	114	79	380	220	9.100
Libertad condicional	1.597	-	285	-	270	339	-	399	304	6.747
Permiso de salidas	8.029	-	1.094	-	1.931	2.087	-	1.090	1.827	47.157
Recursos y quejas										
Sanciones disciplinarias	5.000	-	895	-	1.597	648	-	1.427	433	20.816
Recursos sobre clasificación en grado	948	-	154	-	203	161	-	244	186	6.080
Otras quejas o peticiones	8.087	-	1.000	-	1.761	2.178	-	953	2.195	31.455
Año 2001										
Internos										
Penados	8.375	488	1.689	1.218	1.142	1.210	454	962	1.212	36.436
Preventivos	2.525	528	764	89	221	188	82	415	238	10.141
Libertad condicional	1.341	-	301	30	201	204	25	351	229	6.045
Permiso de salidas	8.344	-	1.469	188	1.845	1.787	259	972	1.824	51.437
Recursos y quejas										
Sanciones disciplinarias	4.496	-	1.094	67	1.203	347	131	1.279	375	19.494
Recursos sobre clasificación en grado	976	-	128	29	189	101	30	234	265	6.596
Otras quejas o peticiones	8.675	3	1.229	992	1.465	2.030	278	771	1.907	36.351

FUENTE: Memoria del Consejo General del Poder Judicial
Ministerio del Interior. Dirección General de Instituciones Penitenciarias. Gabinete Técnico

18. Participación social y administración de justicia

18.2.14. Movimiento de asuntos en juzgados de menores por provincia. Años 1998-2001

	Andalucía	Almería	Cádiz	Córdoba	Granada	Huelva	Jaén	Málaga	Sevilla	España
Año 1998										
Pendientes inicio año	1.330	35	443	77	141	91	87	268	188	4.771
Registrados	4.020	370	808	506	534	221	307	677	597	17.051
Resueltos	3.727	352	576	492	564	179	310	599	655	15.467
Pendientes fin de año	1.623	53	675	91	111	133	84	346	130	6.369
Año 1999										
Pendientes inicio año	1.623	53	675	91	111	133	84	346	130	6.369
Registrados	4.573	582	871	751	635	240	269	566	659	19.541
Resueltos	4.291	508	910	634	459	177	299	602	702	18.327
Pendientes fin de año	1.911	127	636	208	287	127	54	310	162	7.509
Año 2000										
Pendientes inicio año	1.911	127	636	208	287	127	54	310	162	7.604
Registrados	5.535	738	1.451	742	823	292	114	655	720	22.476
Resueltos	4.714	659	861	808	768	179	133	634	672	20.051
Pendientes fin de año	2.731	206	1.226	142	342	240	34	331	210	10.061
Año 2001										
Pendientes inicio año	2.556	206	1.226	142	342	65	34	331	210	10.128
Registrados	12.765	599	2.981	755	2.054	429	629	2.758	2.560	54.922
Resueltos	8.644	517	1.887	592	1.337	333	562	1.928	1.488	38.953
Pendientes fin de año	6.677	288	2.320	305	1.059	161	101	1.161	1.282	26.438

FUENTE: Memoria del Consejo General del Poder Judicial

18.2.15. Delitos según su naturaleza por provincia. Años 1999-2001

	Andalucía	Almería	Cádiz	Córdoba	Granada	Huelva	Jaén	Málaga	Sevilla	España
Año 1999										
Homicidio y formas	809	76	161	34	76	65	28	152	217	4.451
Contra la libertad	114	7	32	4	9	1	6	37	18	575
Contra la libertad sexual	160	10	35	17	16	7	14	30	31	974
Omisión del deber de socorro	3	-	-	-	-	-	-	2	1	32
Contra la intimidad	10	1	4	-	1	1	-	-	3	94
Contra el honor	8	-	2	3	-	-	1	2	-	43
Contra las relaciones familiares	320	27	44	15	27	5	29	113	60	1.956
Contra el patrimonio	8.759	627	1.602	604	1.284	244	343	1.862	2.193	41.787
Contra el medio ambiente y la ordenación del territorio	54	5	5	2	11	-	9	4	18	133
Contra la seguridad colectiva	5	-	2	-	-	-	-	1	2	38
Contra la salud pública	2.315	127	1.120	60	133	92	71	475	237	6.805
Contra la seguridad del tráfico	5.066	310	670	373	710	153	410	961	1.479	27.079
De las falsedades	302	22	45	27	49	6	12	64	77	1.942
Contra la administración pública	40	-	24	-	5	1	2	2	6	142
Contra la administración de justicia	512	25	95	37	107	31	31	76	110	2.707
Contra la Constitución	29	-	-	-	-	-	10	15	4	77
Contra el orden público	682	40	154	39	92	13	39	172	133	3.063
Contra la paz e independencia	47	2	10	1	13	1	2	5	13	584
Contra la comunidad internacional	-	-	-	-	-	-	-	-	-	-
Concurso de delitos	1.275	111	309	78	92	22	53	383	227	6.858
No consta	142	3	81	2	2	3	12	13	26	596
Total	20.652	1.393	4.395	1.296	2.627	645	1.072	4.369	4.855	99.936

CONTINUA →

18.2.15. Delitos según su naturaleza por provincia. Años 1999-2001

CONTINUACIÓN

	Andalucía	Almería	Cádiz	Córdoba	Granada	Huelva	Jaén	Málaga	Sevilla	España
Año 2000										
Homicidio y formas	870	61	198	38	65	58	36	188	226	4.891
Contra la libertad	141	4	38	8	14	3	12	40	22	643
Contra la libertad sexual	192	14	35	23	22	10	17	37	34	993
Omisión del deber de socorro	2	-	-	-	1	-	1	-	-	24
Contra la intimidad	8	-	4	-	2	1	-	1	-	68
Contra el honor	2	-	1	-	-	-	-	1	-	42
Contra las relaciones familiares	316	25	49	25	29	5	15	105	63	1.970
Contra el patrimonio	8.160	553	1.566	568	1.087	207	333	2.027	1.819	39.256
Contra el medio ambiente y la ordenación del territorio	39	11	8	1	4	2	6	-	7	108
Contra la seguridad colectiva	12	1	2	1	3	-	-	2	3	71
Contra la salud pública	2.432	116	1.082	69	101	61	80	694	229	7.278
Contra la seguridad del tráfico	4.784	220	609	518	683	128	367	991	1.268	26.437
De las falsedades	300	21	53	23	35	9	17	80	62	1.880
Contra la administración pública	31	1	7	-	3	2	3	12	3	189
Contra la administración de justicia	480	27	91	40	64	25	35	86	112	2.702
Contra la Constitución	62	8	3	1	2	1	1	22	24	533
Contra el orden público	743	24	169	34	83	26	37	220	150	3.294
Contra la paz e independencia	38	9	7	5	1	2	6	1	7	785
Contra la comunidad internacional	-	-	-	-	-	-	-	-	-	-
Concurso de delitos	1.257	81	253	85	74	35	61	429	239	7.052
No consta	56	2	11	4	14	2	2	13	8	284
Total	19.925	1.178	4.186	1.443	2.287	577	1.029	4.949	4.276	98.500
Año 2001										
Homicidio y formas	1.023	51	238	39	94	53	37	235	276	5.420
Contra la libertad	146	10	45	6	20	4	10	34	17	707
Contra la libertad sexual	184	13	32	13	22	14	16	43	31	938
Omisión del deber de socorro	1	-	-	-	-	-	-	1	-	16
Contra la intimidad	5	-	1	-	-	1	1	2	-	76
Contra el honor	7	-	2	-	-	2	-	1	2	60
Contra las relaciones familiares	395	20	68	28	51	15	43	71	99	2.220
Contra el patrimonio	7.886	454	1.522	554	1.217	191	417	1.890	1.641	35.327
Contra el medio ambiente y la ordenación del territorio	40	3	7	1	6	1	10	1	11	131
Contra la seguridad colectiva	34	1	6	2	2	7	1	13	2	86
Contra la salud pública	2.472	122	1.050	72	146	118	88	698	178	7.126
Contra la seguridad del tráfico	5.135	190	677	516	829	118	471	1.012	1.322	27.792
De las falsedades	333	24	55	25	33	8	24	104	60	1.920
Contra la administración pública	33	1	8	-	4	1	2	14	3	169
Contra la administración de justicia	555	20	90	38	77	19	28	110	173	2.715
Contra la Constitución	102	10	25	1	12	6	7	23	18	889
Contra el orden público	845	33	202	46	92	26	49	233	164	3.451
Contra la paz e independencia	9	-	1	-	-	-	1	4	3	446
Contra la comunidad internacional	-	-	-	-	-	-	-	-	-	-
Concurso de delitos	1.468	96	271	85	129	49	56	480	302	7.016
No consta	75	2	24	5	11	1	1	11	20	308
Total	20.748	1.050	4.324	1.431	2.745	634	1.262	4.980	4.322	96.813

FUENTE: Memoria del Consejo General del Poder Judicial

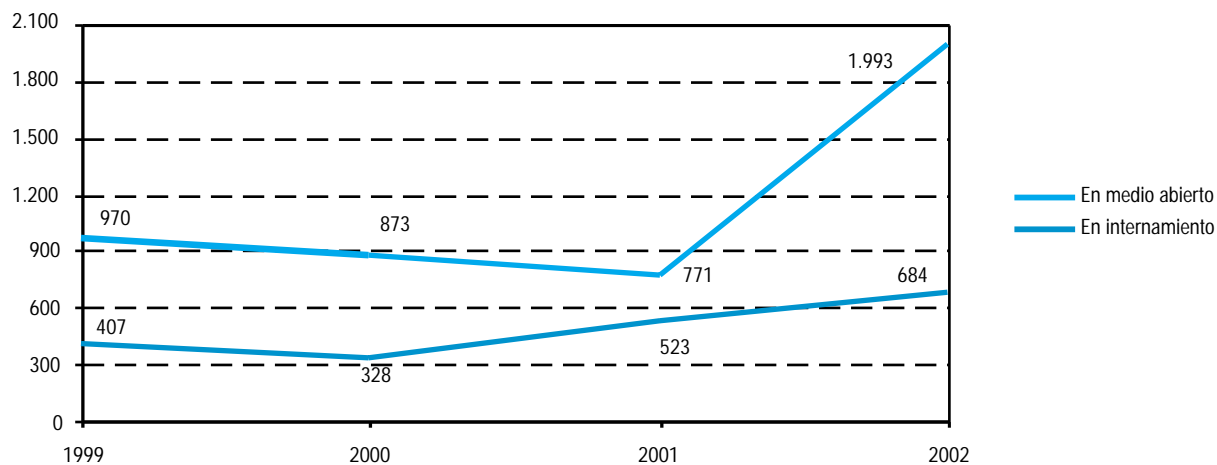
18. Participación social y administración de justicia

18.2.16. Evolución de las medidas judiciales en medio abierto e internamiento de menores en Andalucía. Años 1999-2002

	1999	2000	2001	2002
En medio abierto				
Libertad vigilada	686	584	507	1.174
Servicio a la comunidad	262	245	234	656
Tratamiento ambulatorio	21	19	21	59
Acogimiento familiar	1	1	-	4
No indicado	-	24	9	100
Total	970	873	771	1.993
En internamiento				
Régimen abierto	12	1	-	-
Régimen semiabierto	273	246	336	440
Régimen cerrado	110	74	169	221
Régimen terapéutico	12	7	18	23
Total	407	328	523	684

FUENTE: Consejería de Asuntos Sociales

18.2.17.G. Evolución de las medidas judiciales según tipo en Andalucía. Años 1999-2002



FUENTE: Consejería de Asuntos Sociales

18.2.18. Delitos contra la libertad e indemnidad sexual por provincia. Año 2002

	Andalucía	Almería	Cádiz	Córdoba	Granada	Huelva	Jaén	Málaga	Sevilla	España
Agresión sexual	347	37	58	32	34	19	22	73	72	2.244
Esclarecidos	247	32	43	23	22	14	12	55	46	1.442
Agresión sexual con penetración	233	43	24	16	21	21	14	63	31	1.382
Esclarecidos	195	34	18	16	16	19	13	52	27	1.118
Abuso sexual	331	15	70	13	36	23	27	58	89	1.703
Esclarecidos	255	11	42	11	27	21	24	44	75	1.284
Abuso sexual con penetración	25	-	4	4	3	1	3	4	6	137
Esclarecidos	22	-	4	4	3	1	3	4	3	127
Otros delitos	305	49	50	22	30	15	21	61	57	1.649
Esclarecidos	242	39	40	17	22	12	19	53	40	1.281
Total delitos	1.241	144	206	87	124	79	87	259	255	7.115
Esclarecidos	961	116	147	71	90	67	71	208	191	5.252

FUENTE: Ministerio del Interior

18.2.19. Mujeres víctimas de lesiones y malos tratos producidos por su cónyuge por provincia. Año 2002

	Andalucía	Almería	Cádiz	Córdoba	Granada	Huelva	Jaén	Málaga	Sevilla	España
Delitos	1.357	174	229	38	174	60	71	302	309	7.295
Faltas	5.228	554	757	519	627	262	351	716	1.442	22.904
Total	6.585	728	986	557	801	322	422	1.018	1.751	30.199

FUENTE: Ministerio del Interior

18. Participación social y administración de justicia

18.2.20. Procedimientos resueltos por las comisiones de asistencia jurídica gratuita por provincia. Año 2002

	Almería	Cádiz	Córdoba	Granada	Huelva	Jaén	Málaga	Sevilla	Andalucía
Jurisdicción civil ^a	969	2.965	1.538	1.394	1.745	1.233	3.386	2.863	16.093
Jurisdicción penal ^b	1.267	9.856	2.323	2.279	1.850	928	11.322	10.338	40.163
Jurisdicción contencioso-administrativo, social, militar y otros	287	11.993	192	2.274	221	74	1.034	2.400	18.475
Denegaciones ^c	93	485	231	278	277	266	462	227	2.319
Informes de insostenibilidad de la pretensión ^d	8	74	6	37	23	13	74	44	279
Total	2.624	25.373	4.290	6.262	4.116	2.514	16.278	15.872	77.329

FUENTE: Consejería de Justicia y Administración Pública

^aIncluye los procedimientos civiles en los que sea preceptiva legalmente la intervención de abogado o, no siéndolo, sea expresamente requerido por el Juzgado o Tribunal.

^bProcedimientos con Tribunal del Jurado, penal general, abreviado, menor, vigilancia penitenciaria, y los Juicios de faltas cuando se requiera expresamente por el Juzgado.

^cResoluciones de la Comisión denegatorias del derecho a la asistencia jurídica gratuita, por no cumplirse los requisitos legalmente exigidos.

^dIncluye aquellos procedimientos en los que se considera que la pretensión que pretende hacerse valer es inviable o indefendible, desestimándose la misma por la Comisión.

18.2.21. Pagos efectuados a los colegios de abogados y procuradores por la prestación del servicio según tipo por provincia. Año 2002 (euros)

	Almería	Cádiz	Córdoba	Granada	Huelva	Jaén	Málaga	Sevilla	Andalucía
Abogados									
Asistencia letrada al detenido o preso	583.924	1.670.312	241.459	530.952	298.290	262.104	1.209.119	1.031.612	5.827.774
Turno de oficio	646.964	1.849.266	781.246	1.129.290	670.334	386.212	3.474.218	2.344.709	11.282.240
Gastos de infraestructura	84.764	215.053	92.750	133.679	105.640	56.209	384.569	260.974	1.333.638
Total	1.315.652	3.734.631	1.115.456	1.793.920	1.074.265	704.526	5.067.907	3.637.295	18.443.651
Procuradores									
Turno de oficio	65.259	304.921	101.809	151.794	62.665	64.491	307.920	228.241	1.287.100
Gastos de infraestructura	6.536	30.677	10.194	15.725	6.924	6.706	31.306	21.958	130.024
Total	71.795	335.598	112.002	167.519	69.589	71.197	339.226	250.199	1.417.125

FUENTE: Consejería de Justicia y Administración Pública