

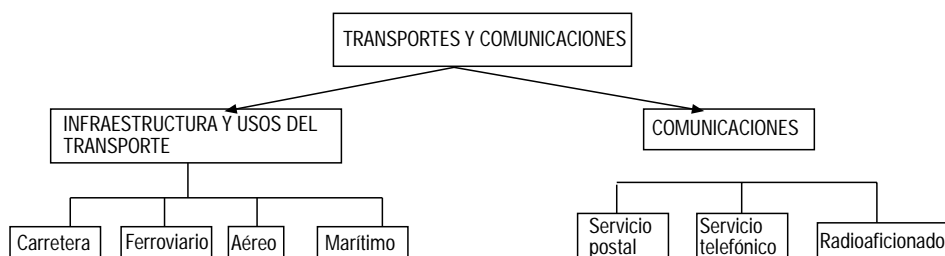
9. Transportes y comunicaciones

Índice del capítulo 9

Fuentes y metodología	375
Conceptos y definiciones	377
9.1. Infraestructura y transporte por carretera	381
9.1.1. Red viaria según titularidad por provincia. Años 2001-2002	381
9.1.2. Red viaria autonómica según funcionalidad por provincia. Año 2002	381
9.1.3. Red viaria en Andalucía según jerarquía por provincia. Año 2002	382
9.1.4. Indicadores de densidad de la red viaria por provincia. Año 2002	382
9.1.5. Red viaria según características técnicas constructivas por provincia. Año 2001	383
9.1.6. Distancia, velocidad media y tiempo de recorrido entre las principales ciudades andaluzas. Año 1998	383
9.1.7. Instalaciones de transporte de viajeros y mercancías por provincia. Año 2002	384
9.1.8. Empresas y vehículos de transporte público por carretera según tipo por provincia. Año 2002	384
9.1.9. Taxis por provincia. Año 2000	385
9.1.10.G. Evolución del parque de vehículos. Años 1986-2002	385
9.1.11. Parque de vehículos según tipo de carrocería por provincia. Año 2002	386
9.1.12.G. Evolución de los vehículos matriculados. Años 1987-2002	386
9.1.13. Vehículos matriculados según tipo de carrocería por provincia. Año 2002	387
9.1.14. Censo de conductores según sexo por provincia. Año 2002	387
9.1.15.G. Evolución de los permisos de conducir expedidos por provincia. Años 1986-2002	387
9.1.16. Permisos de conducir expedidos según clase por provincia. Año 2002	388
9.1.17.G. Evolución de los accidentes con víctimas. Años 1988-2002	388
9.1.18. Accidentes con víctimas según lugar de ocurrencia por provincia. Años 2001-2002	389
9.1.19. Víctimas de accidentes de tráfico por provincia. Años 2001-2002	390
9.2. Infraestructura y transporte ferroviario	391
9.2.1. Red ferroviaria según tipo de vía por provincia. Año 2002	391
9.2.2. Tiempo de recorrido entre las capitales andaluzas. Año 2002	391
9.2.3.G. Evolución del número de viajeros transportados por ferrocarril en Andalucía. Años 1994-2002	392
9.2.4. Viajeros transportados por RENFE por provincia. Año 2002	392
9.2.5. Mercancías transportadas por RENFE en tráfico nacional por provincia. Año 2002	393
9.3. Transporte aéreo	394
9.3.1. Tráfico de aeronaves en Andalucía. Año 2002	394
9.3.2.G. Evolución del tráfico de viajeros. Años 1993-2002	394
9.3.3. Tráfico de viajeros en Andalucía. Año 2002	395
9.3.4. Tráfico de mercancías en Andalucía. Año 2002	395
9.4. Infraestructura y transporte marítimo	396
9.4.1. Infraestructura portuaria en los puertos dependientes del Estado. Año 2001	396
9.4.2.G. Evolución del total de buques mercantes entrados en los puertos dependientes del Estado. Años 1988-2002	396

9.4.3.	Buques mercantes entrados en los puertos dependientes del Estado según tipo de navegación. Años 2001-2002	397
9.4.4.G.	Evolución del tráfico total de pasajeros en cabotaje y exterior en los puertos dependientes del Estado. Años 1986-2002	398
9.4.5.	Movimiento de pasajeros en los puertos dependientes del Estado según tipo de navegación. Años 2001-2002	398
9.4.6.G.	Evolución del tráfico de mercancías en cabotaje y exterior en los puertos dependientes del Estado. Años 1986-2002	399
9.4.7.	Movimiento de mercancías en los puertos dependientes del Estado según clase y tipo de navegación. Años 2001-2002	400
9.4.8.	Infraestructura portuaria básica en los puertos andaluces de gestión autonómica. Año 2002	401
9.4.9.	Infraestructura portuaria para actividades complementarias en los puertos andaluces de gestión autonómica. Año 2002	402
9.4.10.	Tráfico de buques mercantes y embarcaciones de pesca con base en los puertos andaluces de gestión autonómica. Año 2002	403
9.4.11.	Movimiento de mercancías en los puertos andaluces de gestión autonómica. Año 2002	404
9.5.	Comunicaciones	405
9.5.1.	Tráfico de correspondencia postal por provincia. Año 2002	405
9.5.2.	Número e importe de los giros por provincia. Año 2002	406
9.5.3.	Tráfico de telegramas y radiotelegramas por provincia. Año 2002	407
9.5.4.G.	Evolución del número de radioaficionados. Años 1988-2002	408
9.5.5.G.	Evolución de las líneas telefónicas RTB en servicio en Andalucía. Años 1988-2002	408
9.5.6.G.	Evolución de las líneas en servicio de la red IBERCOM en Andalucía. Años 1989-2002	409
9.6.	Anexo	410
9.6.1.G.	Distribución de la tipología de las infraestructuras viaria, ferroviaria, portuaria y aeropuertos	410

Fuentes y metodología



Consejería de Obras Públicas y Transportes

La producción de estadísticas por parte de los servicios competentes de la Consejería de Obras Públicas y Transportes es muy variada y se refiere a diversos aspectos del transporte.

Así, la Dirección General de Carreteras proporciona nutrida información sobre las infraestructuras de la red viaria.

Por otra parte, la información estadística sobre el transporte ferroviario es el resultado del seguimiento administrativo por parte de la Gerencia de Regionales de la Red Nacional de Ferrocarriles Españoles (RENFE).

Por último, a través de la Empresa Pública de Puertos de Andalucía, ofrece la información referida a las infraestructuras portuarias y al tráfico de buques y movimiento de mercancías en puertos dependientes de la Administración Autónoma.

Anuario estadístico. Ministerio de Fomento

Ofrece información estadística relativa a la actividad que realiza directamente el Ministerio, además de los datos económicos y financieros más significativos de los organismos, sociedades y entes públicos dependientes del mismo. También recaba información sobre las inversiones que realizan en materia de infraestructuras (transporte, comunicaciones, etc.) las comunidades autónomas, las diputaciones y las empresas municipales.

Anuario estadístico general. Dirección General de Tráfico. Ministerio del Interior

Ofrece un análisis detallado de los datos correspondientes a diferentes conceptos relativos a vehículos, conductores y denuncias formuladas, complementándose con el estudio evolutivo de las series que se consideran más significativas, estableciendo relaciones con aquellos factores que pudieran tener influencia en los que expresamente son objeto de análisis.

Anuario estadístico. Puertos del Estado

Ofrece un compendio de información estadística relativa a las infraestructuras, actividad y usos de todos los puertos españoles que dependen del Estado.

La información que se ofrece sobre tráfico de pasajeros y mercancías está desagregada, para todos los puertos andaluces, según tipo de navegación (cabotaje y exterior).

Otras fuentes

- Instituto Nacional de Estadística (INE). Anuario estadístico de España.

Conceptos y definiciones

9.1. Transporte por carretera

Titularidad de la red viaria

Hace referencia a la administración que gestiona y tiene competencias sobre una determinada carretera. Los valores posibles son: autonómica (competencia de la Comunidad Autónoma andaluza), provincial (competencia de las diputaciones provinciales), RIGE (Red de Interés General del Estado) y otros (competencia de otros entes públicos o privados).

Características de la red viaria

Las *autopistas* son las carreteras que están especialmente proyectadas, construidas y diseñadas para la circulación de automóviles. Se clasifican como de peaje o libres según se exija o no a los usuarios una tasa. Reúnen las siguientes características:

- No tienen acceso a las mismas propiedades colindantes.
- No cruzan a nivel ninguna otra senda, vía, línea de ferrocarril o tranvía, ni son cruzadas a nivel por senda o servidumbre de paso alguno.
- Cuentan con distintas calzadas para cada sentido de circulación, separadas entre sí, salvo en puntos singulares o, con carácter temporal, por una franja de terreno no destinada a la circulación o, en casos excepcionales, por otros medios.

Las *autovías* son las carreteras con calzadas separadas para cada sentido de la circulación, con accesos restringidos y la mayoría de las intersecciones a distinto nivel.

Las *carreteras de doble calzada* son las que tienen una separación física entre calzadas, aunque esta separación consista en un bordillo montable. Reúnen las características propias del desdoblamiento de una carretera convencional.

Jerarquía de la red viaria

Rango de la carretera en el conjunto de la red. La red autonómica se clasifica en red principal, que contiene la red básica funcional y la red intercomarcal, y red secundaria, que contiene la red comarcal y local.

Accidentes con víctimas

Refleja el número de accidentes y víctimas, ya sean mortales o no, que se producen en una vía abierta a la circulación pública o tienen su origen en ella, en los que se causa la muerte o heridas a una o varias personas y en los que está implicado al menos un vehículo.

Víctima mortal

Es la persona fallecida como consecuencia del accidente, ya se produzca el fallecimiento en el acto o dentro de los 30 días siguientes al mismo.

Autorización para servicios de transporte público

Documento correspondiente al permiso o licencia administrativa obtenida por una persona física o jurídica para realizar actividades de transporte que en cada caso se especifique.

Estación de viajeros y apeaderos

Son los centros destinados a concentrar las salidas y llegadas a una población de los vehículos de transporte público que reúnen las condiciones y requisitos establecidos por el Reglamento de la Ley de Ordenación de los Transportes Terrestres. Estas instalaciones se clasifican según el tamaño.

La diferencia entre apeadero y estación de autobuses consiste esencialmente en que las estaciones reúnen todos los requisitos previstos en la Ley de Ordenación de los Transportes Terrestres, y su establecimiento se ha realizado de acuerdo con lo dispuesto en la misma, siendo obligatorio su uso por los autobuses de líneas regulares.

Mercancía ligera

Aquella que es transportada en un vehículo que no supere las 6 Tm y la carga no supere 3,5 Tm.

Mercancía pesada

Aquella que es transportada en un vehículo con un peso que supera las cifras anteriores.

Parque de vehículos

Está constituido por todos los vehículos con motor, excepto ciclomotores y vehículos especiales que teóricamente circulan. De este modo, incluye todas las matriculaciones que haya habido durante todos los años menos las bajas producidas y las modificaciones debidas por las reformas, tales como cambios de potencia, de utilización, etc.

Permisos de conducir

El Reglamento General de Conductores (Real Decreto 772/97 de 30 de mayo) que entró en vigor el 27 de junio de 1997 establece en su artículo 5 las siguientes clases de permisos de conducción:

- **A-1:** motocicletas ligeras sin sidecar con una cilindrada máxima de 125 c.c., una potencia máxima de 11 kW y una relación potencia/peso no superior a 0,11 kW/kg.
- **A:** motocicletas con o sin sidecar. Triciclos y cuadríciclos de motor.
- **B:** automóviles cuya masa máxima autorizada no exceda de 3.500 Kg y cuyo número de asientos, incluido el del conductor, no exceda de nueve. Dichos automóviles podrán llevar enganchado un remolque cuya masa máxima autorizada no exceda de 750 Kg.
- **BTP:** conjunto de vehículos acoplados compuestos por un vehículo automóvil de los que autoriza a conducir el permiso de la clase B y un remolque, siempre que la masa máxima autorizada del remolque no exceda de la masa en vacío del vehículo tractor.
- **C-1:** automóviles cuya masa máxima autorizada exceda de 3.500 Kg, y no sobrepase los 7.500 Kg y cuyo número de asientos, incluido el del conductor, no exceda de nueve. Dichos automóviles podrán llevar enganchado un remolque cuya masa máxima autorizada no exceda de 750 Kg.
- **C:** automóviles cuya masa máxima autorizada exceda de 3.500 Kg y cuyo número de asientos, incluido el del conductor, no exceda de nueve.
- **D1:** automóviles destinados al transporte de personas cuyo número de asientos, incluido el del conductor, sea superior a nueve y no exceda de diecisiete. Dichos automóviles podrán llevar enganchado un remolque cuya masa máxima autorizada no exceda de 750 Kg.
- **D:** automóviles destinados al transporte de personas cuyo número de asientos, incluido el del conductor, sea superior a nueve. Dichos automóviles podrán llevar enganchado un remolque cuya masa máxima autorizada no exceda de 750 kg.
- **E:** es una variante de los permisos de las clases B-1, B-2, C-1, C-2 y D, que autoriza a sus titulares para conducir los vehículos correspondientes arrastrando un remolque no ligero.

Asimismo, la Disposición Transitoria Primera del citado Reglamento establece la correlación entre los permisos existentes con anterioridad y los vigentes tras la entrada en vigor del mismo, que queda reflejada en el siguiente cuadro:

Permisos anteriores a la entrada en vigor del Reglamento	Equivalen a: (permisos actuales)
--	----------------------------------

A-1	A-1
A-2	A
B-1	B
B-2	BTP
C-1 hasta 7.500 Kg	C-1
C-1 hasta 16.000 Kg	C
C-2	C+E
E	E

Vehículos

La Dirección General de Tráfico del Ministerio del Interior establece la siguiente clasificación:

- **Remolque:** vehículo de transporte de mercancías por carretera diseñado para ser remolcado por un vehículo automóvil de carretera (no incluye los agrícolas, que son los diseñados para usos agrícolas e independientemente de que sean autorizados para circular por carreteras abiertas al tráfico).
- **Semirremolque:** vehículo de transporte de mercancías por carretera sin eje delantero, construido para ser acoplado a un automóvil de tal manera que repose parcialmente sobre éste y que una parte sustancial de su peso y de su carga sea soportada por dicho automóvil.
- **Motocicleta:** vehículo de dos ruedas, con o sin sidecar, entendiéndose como tal el habitáculo adosado lateralmente a la motocicleta, y el de tres ruedas.
- **Camión:** vehículo de carretera, rígido, diseñado exclusivamente para el transporte de mercancías. En esta categoría se incluyen los camiones propiamente dichos, las furgonetas que son vehículos de carretera rígidos, diseñados para transportar mercancías y con una tara no superior a 3.500 Kg y los vehículos especiales (vehículos articulados que son camiones tractores combinados con un semirremolque, grúas, etc.).
- **Autobús:** vehículo concebido y construido para el transporte de personas, con capacidad para más de nueve plazas, incluido el conductor. Se incluye en este término el trolebús, es decir, el vehículo conectado a una línea eléctrica y que no circula por raíles.
- **Tractor industrial:** vehículo concebido y construido para realizar, principalmente, el arrastre de un semirremolque.

- *Turismo*: vehículo automóvil de carretera, que no sea motocicleta, destinado al transporte de personas y que tenga un número máximo de plazas sentadas de 9, incluido el conductor.

Centros de transporte de mercancía

Son aquellos centros destinados a concentrar algunas de estas funciones: aparcamiento, carga y descarga, grupaje, actividades terminales de la cadena de producción y distribución de mercancías, así como servicios a tripulaciones y vehículos.

Viaje discrecional

Aquella autorización para un servicio de transporte no regular y que supera las 10 plazas.

Viaje regular

Aquella autorización para un servicio de transporte que se realiza con periodicidad y es superior a 10 plazas.

9.3. Transporte aéreo

Tráfico aéreo de mercancías

El tráfico interior de mercancías incluye todas las mercancías que desembarcan procedentes de un aeropuerto español, o viceversa. El tráfico internacional incluye todas las mercancías cuyo origen o destino es un aeropuerto extranjero.

Tráfico aéreo de pasajeros

El tráfico interior de pasajeros incluye todos los pasajeros que desembarcan procedentes de un aeropuerto español, o viceversa. El tráfico internacional incluye todos los pasajeros cuyo origen o destino es un aeropuerto extranjero.

Tráfico de aeronaves

El tráfico interior de aeronaves incluye todos los vuelos de las aeronaves en los cuales las etapas de vuelo se encuentran en aeropuertos españoles. El tráfico internacional incluye todos los vuelos de las aeronaves en el que uno de los dos terminales (aeropuerto inicial o terminal) sea extranjero.

Vuelos regulares

Son aquellos ofrecidos al público de acuerdo con un horario publicado de un modo tan frecuente y sistemático que pueden ser identificados. También se consideran regulares los vuelos extraordinarios ocasionados por el exceso de tráfico de los anteriores y los de pago preparatorios de servicios aéreos proyectados.

9.4. Transporte marítimo

Arqueo bruto de un buque (GT)

Se calcula aplicando la fórmula:

$$GT = K_1 V$$

en la cual:

V = volumen total de todos los espacios cerrados del buque, expresado en metros cúbicos.

K₁ = valor tabulado.

Navegación de cabotaje

Este concepto hace referencia a los viajes marítimos en los cuales la entrada y salida de los buques es realizada en puertos nacionales.

Toneladas de Registro Bruto (TRB)

Es el volumen de todos los espacios del buque, es decir, desde el plano hasta la última cubierta, más todos los espacios cerrados que haya sobre dicha cubierta, siempre expresado en toneladas Moorson, siendo una tonelada Moorson igual a 100 pies cúbicos e igual a 2,83 metros cúbicos.

9.5. Comunicaciones

Líneas telefónicas en servicio

Son las líneas telefónicas que prestan servicio a los abonados, incluyéndose las que utiliza Telefónica para su uso interno y las de prueba de las centrales.

Red IBERCOM

Telefonía avanzada para las comunicaciones internas de las empresas. Se comporta como una red de uso privado que puede soportar una importante gama de servicios, tales como telefonía avanzada, tratamiento de textos, teleinformática, teleconferencia, etc., así como otros diseñados a medida, según las necesidades del usuario. Está compuesta básicamente por centros terminales, que intercomunican los abonados en un ámbito geográfico limitado (a través de líneas analógicas o digitales), y centros frontales que lo hacen en todo el territorio nacional.

Radiotelegramas

Los telegramas transmitidos por barcos en alta mar. Nacionales son los que envían o reciben los barcos de bandera española e internacionales los de bandera extranjera.

Telegramas de franquicia oficial

Son los que cursan los organismos oficiales.

Telegramas de servicio

Los enviados por las oficinas de correos y telecomunicaciones para su propio funcionamiento.

Télex

Es un servicio telegráfico que permite a sus abonados comunicarse entre sí, directa y temporalmente, a través de aparatos asincrónicos y circuitos de la red telegráfica pública, mediante centrales de conmutación.

9. Transportes y comunicaciones

9.1. Infraestructura y transporte por carretera

9.1.1. Red viaria según titularidad por provincia. Años 2001-2002

(Km)

	Almería	Cádiz	Córdoba	Granada	Huelva	Jaén	Málaga	Sevilla	Andalucía
Año 2001									
Red de Carreteras del Estado	422	352	521	336	454	448	366	405	3.304
Red de Carreteras autonómica	831	1.021	1.595	1.664	761	1.332	1.366	1.897	10.467
Red de Carreteras Provincial	1.264	709	2.427	1.143	950	1.648	862	1.525	10.528
Red de Otros Organismos	40	445	362	480	153	286	307	645	2.718
Total	2.557	2.527	4.905	3.623	2.318	3.714	2.901	4.472	27.017
Año 2002									
Red de Carreteras del Estado*	422	352	521	336	454	448	366	405	3.304
Red de Carreteras Autonómica	860	1.041	1.611	1.664	769	1.332	1.373	1.897	10.547
Red de Carreteras Provincial*	1.264	709	2.427	1.143	950	1.648	862	1.525	10.528
Red de Otros Organismos*	40	445	362	480	153	286	307	645	2.718
Total	2.586	2.547	4.921	3.623	2.326	3.714	2.908	4.472	27.097

FUENTES: Consejería de Obras Públicas y Transportes. Dirección General de Carreteras
Ministerio de Fomento. Anuario estadístico

*Datos correspondientes al año 2001.

9.1.2. Red viaria autonómica según funcionalidad por provincia. Año 2002

(Km)

	Almería	Cádiz	Córdoba	Granada	Huelva	Jaén	Málaga	Sevilla	Andalucía
Red de gran capacidad	86	63	13	243	30	23	106	154	718
Autopistas y autovías	86	63	-	231	14		90	127	611
Doble calzada	-	-	13	12	16	23	16	27	107
Red convencional	774	978	1.598	1.421	739	1.309	1.267	1.743	9.829
Total	860	1.041	1.611	1.664	769	1.332	1.373	1.897	10.547

FUENTE: Consejería de Obras Públicas y Transportes. Dirección General de Carreteras

9. Transportes y comunicaciones

9.1.3. Red viaria en Andalucía según jerarquía por provincia. Año 2002

(Km)

	Almería	Cádiz	Córdoba	Granada	Huelva	Jaén	Málaga	Sevilla	Andalucía
Red principal	735,6	686,6	924,3	1.014,1	770,7	902,0	758,7	1.315,0	7.106,9
Red básica	227,2	266,7	230,7	410,7	203,5	274,7	267,2	316,0	2.196,4
Red intercomarcal	508,4	419,9	693,6	603,4	567,3	627,4	491,5	999,0	4.910,5
Red secundaria*	1.072,0	1.072,0	2.855,0	1.579,0	1.087,0	2.119,0	1.446,0	1.982,0	13.212,0
Red comarcal	721,0	538,0	788,0	1.042,0	689,0	917,0	979,0	1.117,0	6.791,0
Red local	351,0	534,0	2.067,0	537,0	398,0	1.202,0	467,0	865,0	6.421,0
Total	1.807,6	1.758,6	3.779,3	2.593,1	1.857,7	3.021,0	2.204,7	3.297,0	20.318,9

FUENTES: Consejería de Obras Públicas y Transportes. Dirección General de Carreteras

*Datos del Avance del Plan Territorial de Carreteras de Andalucía. Red Secundaria, año 1987 (sin catalogación oficial posterior).

9.1.4. Indicadores de densidad de la red viaria por provincia. Año 2002

	Almería	Cádiz	Córdoba	Granada	Huelva	Jaén	Málaga	Sevilla	Andalucía
Longitud total de red (Km)^a	2.586	2.547	4.921	3.623	2.326	3.714	2.908	4.472	27.097
Longitud/superficie (Km/Km ²)	0,29	0,34	0,36	0,29	0,23	0,28	0,40	0,32	0,31
Longitud/población ^b (Km por 1.000 hab)	4,73	2,23	6,38	4,42	5,00	5,74	2,19	2,54	3,62
Longitud autopistas, autovías y doble calzada (Km)^a	298	198	120	333	157	195	394	404	2.099
Autopista-autovía-doble calzada/superficie (Km/Km ²)	0,03	0,03	0,01	0,03	0,02	0,01	0,05	0,03	0,02
Autopista-autovía-doble calzada/población ^b (Km por 1.000 hab)	0,55	0,17	0,16	0,41	0,34	0,30	0,30	0,23	0,28

FUENTE: Consejería de Obras Públicas y Transportes. Dirección General de Carreteras
Ministerio de Fomento. Anuario estadístico

^aEn el cálculo de la longitud de la red viaria de Andalucía intervienen datos relativos a la red autonómica para el año 2002 junto con datos referentes a la red de titularidad de otras administraciones (Estado, diputaciones y otras) procedentes del Anuario Estadístico del año 2001 del Ministerio de Fomento.

^bDatos de población procedentes de la Revisión del padrón municipal de habitantes de 2002.

9.1.5. Red viaria según características técnicas constructivas por provincia. Año 2001 (Km)

	Andalucía	Almería	Cádiz	Córdoba	Granada	Huelva	Jaén	Málaga	Sevilla	España
Carreteras de una calzada	22.293	2.268	1.928	4.423	2.810	2.013	3.233	2.200	3.418	152.647
De menos de 5 m	2.371	96	103	49	238	405	914	223	343	35.409
De 5 a 7 m	13.215	1.296	1.192	3.380	1.993	653	1.639	1.087	1.975	67.825
De más de 7 m	6.707	876	633	994	579	955	680	890	1.100	49.413
Doble calzada	276	24	37	29	21	30	30	39	66	1.581
Autovías y autopistas libres	1.557	225	73	91	312	122	162	278	294	7.294
Autopistas de peaje	170	-	44	-	-	-	-	77	49	2.277
Total	24.296	2.517	2.082	4.543	3.143	2.165	3.425	2.594	3.827	163.799

FUENTE: Ministerio de Fomento. Anuario estadístico

9.1.6. Distancia, velocidad media y tiempo de recorrido entre las principales ciudades andaluzas. Año 1998

	Almería	Algeciras	Jerez de la Frontera	Cádiz	Córdoba	Granada	Huelva	Jaén	Málaga	Sevilla
Distancia (Km)										
Almería	-	336	557	615	364	166	608	283	210	503
Algeciras	336	-	123	155	289	312	336	447	144	232
Jerez de la Frontera	557	123	-	36	231	291	194	303	219	91
Cádiz	615	155	36	-	268	347	248	360	268	145
Córdoba	364	289	213	268	-	200	236	105	172	133
Granada	166	312	291	347	200	-	373	91	164	269
Huelva	608	336	194	248	236	373	-	335	318	96
Jaén	283	447	303	360	105	91	335	-	236	234
Málaga	210	144	219	268	172	164	318	236	-	215
Sevilla	503	232	91	145	133	269	96	234	215	-
Velocidad media (Km/h)										
Almería	-	69,2	107,1	114,1	96,0	80,7	104,2	106,5	68,5	107,3
Algeciras	69,2	-	76,1	86,3	77,3	94,8	98,9	107,3	81,9	100,4
Jerez de la Frontera	107,1	76,1	-	71,5	94,5	86,7	92,2	81,4	78,2	89,5
Cádiz	114,1	86,3	71,5	-	101,8	97,8	108,2	92,1	89,7	120,3
Córdoba	96,0	77,3	87,1	101,8	-	87,0	90,6	77,4	75,5	89,4
Granada	80,7	94,8	86,6	97,8	87,0	-	93,4	77,9	100,7	94,6
Huelva	104,2	98,9	92,2	108,2	90,6	93,4	-	86,3	92,6	85,0
Jaén	106,5	107,3	81,4	92,1	77,4	77,9	86,3	-	94,3	84,6
Málaga	68,5	81,9	78,2	89,7	75,5	100,7	92,6	94,3	-	94,1
Sevilla	107,3	100,4	89,5	120,3	89,4	94,6	85,0	84,6	94,1	-
Tiempo* (minutos)										
Almería	-	291,3	312,1	323,4	227,4	123,4	350,1	159,5	184,0	281,2
Algeciras	291,3	-	97,0	107,8	224,4	197,5	203,9	249,9	105,5	138,7
Jerez de la Frontera	312,1	97,0	-	30,2	146,7	201,5	126,2	223,3	168,0	61,0
Cádiz	323,4	107,8	30,2	-	158,0	212,8	137,5	234,6	179,3	72,3
Córdoba	227,4	224,4	146,7	158,0	-	138,0	156,3	81,4	136,7	89,3
Granada	123,4	197,5	201,6	212,8	138,0	-	239,5	70,1	97,7	170,6
Huelva	350,1	203,9	126,2	137,5	156,3	239,5	-	232,9	206,0	67,8
Jaén	159,5	249,9	223,3	234,6	81,4	70,1	232,9	-	150,1	165,9
Málaga	184,0	105,5	168,0	179,3	136,7	97,7	206,0	150,1	-	137,1
Sevilla	281,2	138,7	61,0	72,3	89,3	170,6	67,8	165,9	137,1	-

FUENTES: Consejería de Obras Públicas y Transportes. Dirección General de Carreteras

*Tiempos de recorrido interurbanos.

9. Transportes y comunicaciones

9.1.7. Instalaciones de transporte de viajeros y mercancías por provincia. Año 2002

	Almería	Cádiz	Córdoba	Granada	Huelva	Jaén	Málaga	Sevilla	Andalucía
Instalaciones para viajeros									
Estaciones	2	6	5	4	2	7	5	5	36
Apeaderos	3	8	3	1	1	9	1	2	28
Otras instalaciones	1	7	1	-	3	1	7	-	20
Total	6	21	9	5	6	17	13	7	84
Instalaciones para mercancías									
Centros de transporte de mercancías	-	-	-	-	1	1	1	1	4
Aparcamientos para camiones	2	1	3	-	1	-	1	1	9
Total	2	1	3	-	2	1	2	2	13

FUENTE: Consejería de Obras Públicas y Transportes

9.1.8. Empresas y vehículos de transporte público por carretera según tipo por provincia. Año 2002

	Almería	Cádiz	Córdoba	Granada	Huelva	Jaén	Málaga	Sevilla	Andalucía
Empresas									
Mercancías	2.256	2.190	2.248	2.283	1.023	1.861	2.660	4.361	18.882
Ligera	629	972	988	853	368	725	1.251	1.996	7.782
Pesada	1.627	1.218	1.260	1.430	655	1.136	1.409	2.365	11.100
Pasajeros	554	1.148	813	941	502	517	2.500	2.688	9.663
Menos de 10 viajeros	475	1.093	741	825	459	453	2.338	2.557	8.941
Más de 10 viajeros	79	55	72	116	43	64	162	131	722
Vehículos									
Mercancías	5.804	4.710	4.399	4.469	2.321	3.495	6.322	9.453	40.973
Ligera	1.019	1.604	1.507	1.396	589	1.172	2.109	3.169	12.565
Pesada	4.785	3.106	2.892	3.073	1.732	2.323	4.213	6.284	28.408
Pasajeros	956	1.726	1.249	1.469	747	806	3.230	3.660	13.843
Menos de 10 viajeros	506	1.106	760	830	475	470	2.347	2.583	9.077
Más de 10 viajeros	450	620	489	639	272	336	883	1.077	4.766

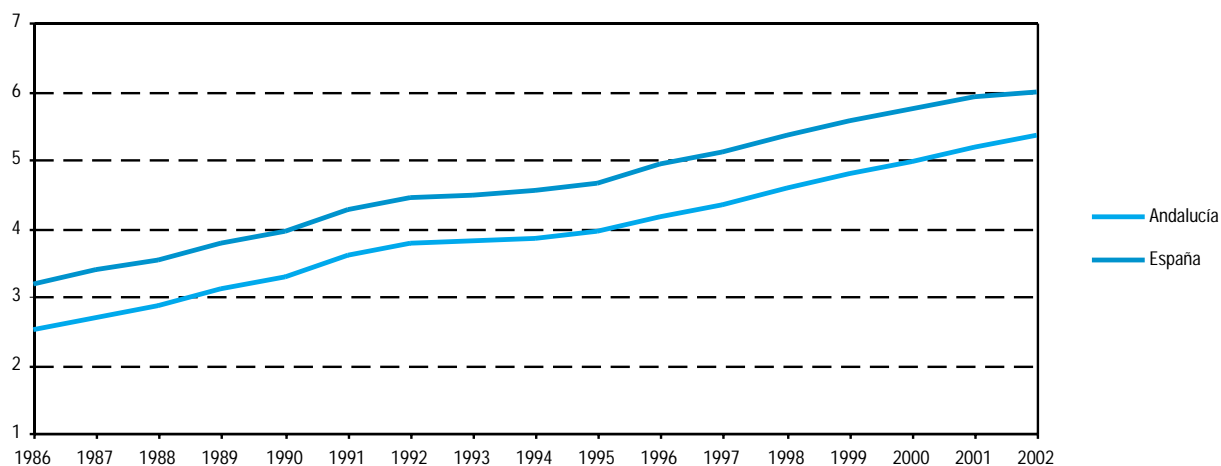
FUENTE: Consejería de Obras Públicas y Transportes

9.1.9. Taxis por provincia. Año 2000

	Andalucía	Almería	Cádiz	Córdoba	Granada	Huelva	Jaén	Málaga	Sevilla	España
Capital										
Con taxímetro	5.502	268	224	490	509	271	109	1.324	2.307	45.984
Sin taxímetro	-	-	-	-	-	-	-	-	-	173
Total	5.502	268	224	490	509	271	109	1.324	2.307	46.157
Provincia										
Con taxímetro	6.420	281	796	490	559	286	150	1.324	2.534	54.401
Sin taxímetro	3.719	267	434	371	389	298	419	1.148	393	15.442
Total	10.139	548	1.230	861	948	584	569	2.472	2.927	69.843

FUENTES: INE. Anuario estadístico

9.1.10.G. Evolución del parque de vehículos. Años 1986-2002 (vehículos/10 habitantes)



FUENTE: Ministerio del Interior. Dirección General de Tráfico

9. Transportes y comunicaciones

9.1.11. Parque de vehículos según tipo de carrocería por provincia. Año 2002

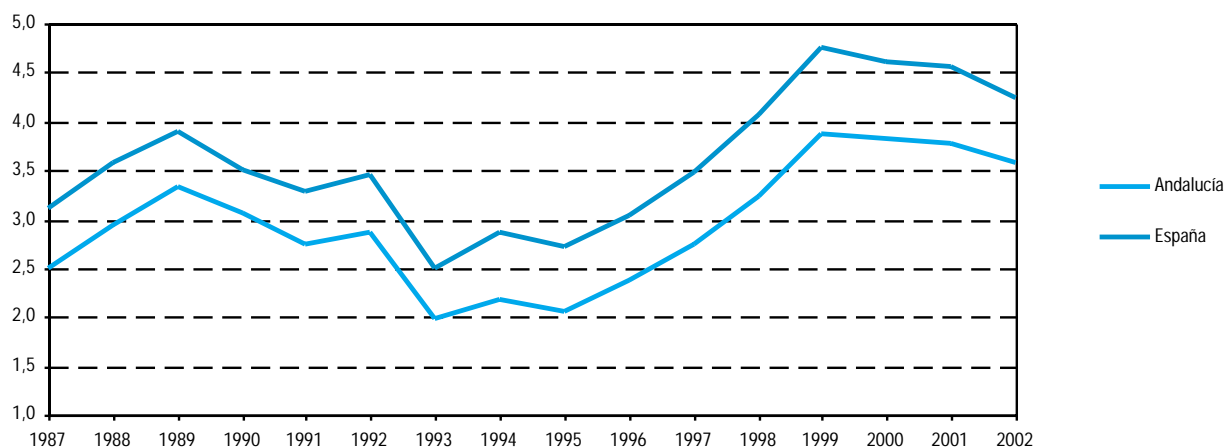
	Andalucía	Almería	Cádiz	Córdoba	Granada	Huelva	Jaén	Málaga	Sevilla	España
Camiones y furgonetas	708.967	73.647	80.230	79.125	86.691	41.476	89.798	130.661	127.339	4.091.875
Autobuses	8.208	630	991	769	1.270	625	508	1.455	1.960	56.953
Turismos	2.920.687	229.479	424.893	269.628	331.712	163.712	202.359	613.158	685.746	18.732.632
Motocicletas	253.944	20.700	36.376	22.297	40.647	11.063	14.470	54.800	53.591	1.517.208
Tractores industriales	27.138	5.220	2.942	2.569	2.626	1.631	2.236	2.894	7.020	167.014
Otros vehículos*	73.433	9.550	9.075	7.472	7.776	4.459	7.011	10.677	17.413	500.050
Total	3.992.377	339.226	554.507	381.860	470.722	222.966	316.382	813.645	893.069	25.065.732

FUENTE: Ministerio del Interior. Dirección General de Tráfico

*Comprende aquellos vehículos que, llevando placa de matricula, no están incluidos en las otras tipologías, como son las grúas, maquinaria de obras públicas, agrícolas, limpiadoras y otros vehículos motorizados de carretera para fines especiales diferentes al transporte de viajeros y mercancías.

9.1.12.G. Evolución de los vehículos matriculados. Años 1987-2002

(vehículos matriculados/100 habitantes)



FUENTE: Ministerio del Interior. Dirección General de Tráfico. Anuario estadístico general

9.1.13. Vehículos matriculados según tipo de carrocería por provincia. Año 2002

	Andalucía	Almería	Cádiz	Córdoba	Granada	Huelva	Jaén	Málaga	Sevilla	España
Camiones y furgonetas	41.195	4.160	4.633	4.113	5.094	2.071	3.448	10.610	7.066	273.127
Autobuses	332	16	32	39	70	11	29	52	83	3.145
Turismos	212.276	16.850	30.233	17.455	21.186	11.174	11.142	57.869	46.367	1.408.426
Motocicletas	10.026	790	1.427	761	1.423	397	508	2.910	1.810	63.416
Tractores industriales	3.300	841	217	247	424	175	174	416	806	18.423
Otros vehículos	419	32	63	47	49	5	12	180	31	3.320
Total	267.548	22.689	36.605	22.662	28.246	13.833	15.313	72.037	56.163	1.769.857

FUENTE: Ministerio del Interior. Dirección General de Tráfico. Anuario estadístico general

9.1.14. Censo de conductores según sexo por provincia. Año 2002

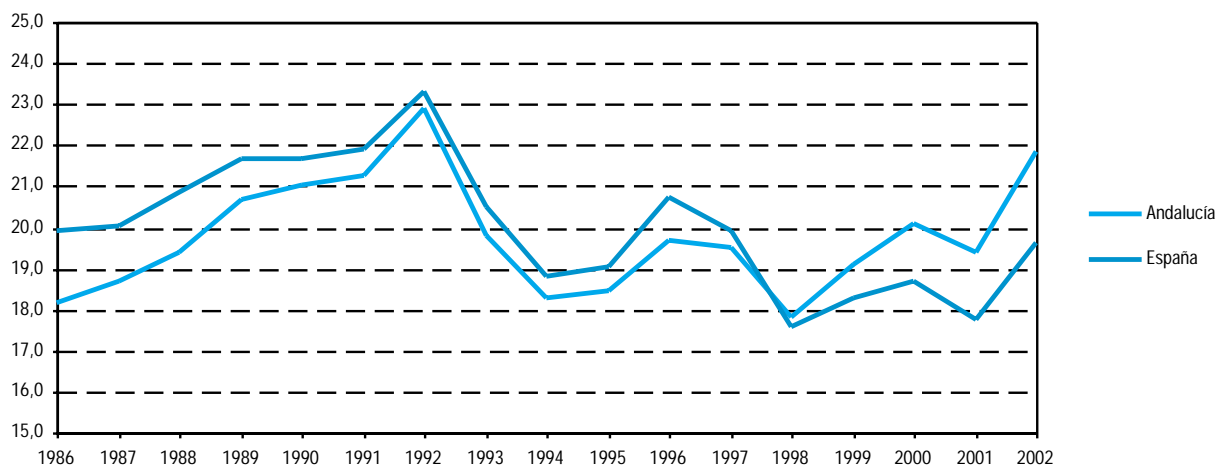
(datos a 31 de diciembre)

	Andalucía	Almería	Cádiz	Córdoba	Granada	Huelva	Jaén	Málaga	Sevilla	España
Hombres	2.474.616	158.484	395.664	275.858	297.661	147.144	214.327	401.553	583.925	13.849.261
Mujeres	1.284.185	92.823	205.864	129.288	159.869	65.371	88.108	243.818	299.044	8.118.246
Total	3.758.801	251.307	601.528	405.146	457.530	212.515	302.435	645.371	882.969	21.967.507

FUENTE: Ministerio del Interior. Dirección General de Tráfico

9.1.15.G. Evolución de los permisos de conducir expedidos por provincia. Años 1986-2002

(permisos de conducir/1.000 habitantes)



FUENTE: Ministerio del Interior. Dirección General de Tráfico

9. Transportes y comunicaciones

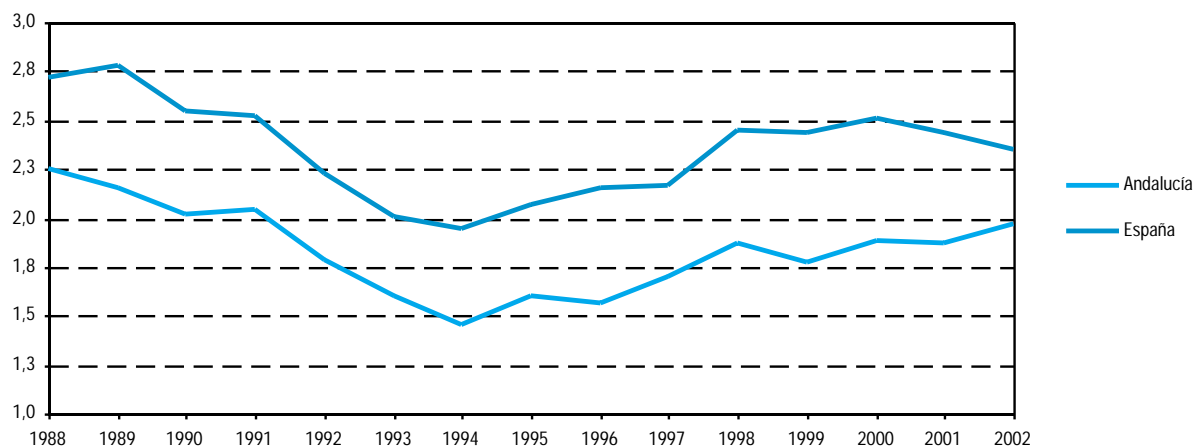
9.1.16. Permisos de conducir expedidos según clase por provincia. Año 2002

	Andalucía	Almería	Cádiz	Córdoba	Granada	Huelva	Jaén	Málaga	Sevilla	España
A-1	2.207	209	268	164	256	37	101	661	511	16.832
A	10.679	756	1.456	701	1.279	356	463	4.128	1.540	61.009
B	128.295	8.667	18.492	12.051	16.703	7.152	8.332	26.816	30.082	625.359
BTP	2.624	173	382	184	348	127	166	709	535	13.493
C-1	2.621	241	246	65	247	33	23	1.651	115	9.811
C	7.628	911	824	809	1.162	429	557	1.602	1.334	46.143
D-1	26	2	8	2	-	-	1	13	-	176
D	1.836	84	209	188	305	80	78	481	411	11.727
E	7.551	790	745	388	810	258	301	3.547	712	37.139
Total	163.467	11.833	22.630	14.552	21.110	8.472	10.022	39.608	35.240	821.689

FUENTE: Ministerio del Interior. Dirección General de Tráfico

9.1.17.G. Evolución de los accidentes con víctimas*. Años 1988-2002

(accidentes/1.000 habitantes)



FUENTE: Ministerio del Interior. Dirección General de Tráfico

*A partir de 1993, el cómputo de víctimas se realiza a 30 días.

9.1.18. Accidentes con víctimas según lugar de ocurrencia por provincia. Años 2001-2002*

	Andalucía	Almería	Cádiz	Córdoba	Granada	Huelva	Jaén	Málaga	Sevilla	España
Año 2001										
En carretera										
Accidentes	7.084	806	1.157	740	943	462	626	1.316	1.034	45.483
Con víctimas mortales	540	77	64	36	93	44	48	81	97	3.452
En zona urbana										
Accidentes	6.739	98	1.370	429	441	161	429	964	2.847	54.910
Con víctimas mortales	86	12	18	8	4	1	8	15	20	718
Total										
Accidentes	13.823	904	2.527	1.169	1.384	623	1.055	2.280	3.881	100.393
Con víctimas mortales	626	89	82	44	97	45	56	96	117	4.170
Año 2002										
En carretera										
Accidentes	7.574	743	1.193	845	1.007	586	731	1.428	1.041	44.871
Con víctimas mortales	536	74	62	44	84	55	45	85	87	3.377
En zona urbana										
Accidentes	7.155	79	1.455	378	316	146	397	1.132	3.252	53.562
Con víctimas mortales	79	8	13	8	5	6	2	16	21	654
Total										
Accidentes	14.729	822	2.648	1.223	1.323	732	1.128	2.560	4.293	98.433
Con víctimas mortales	615	82	75	52	89	61	47	101	108	4.031

FUENTE: Ministerio del Interior. Dirección General de Tráfico

*El cómputo de víctimas se realiza a 30 días.

9. Transportes y comunicaciones

9.1.19. Víctimas de accidentes de tráfico por provincia. Años 2001-2002*

	Andalucía	Almería	Cádiz	Córdoba	Granada	Huelva	Jaén	Málaga	Sevilla	España
Año 2001										
En carretera										
Muertos	752	100	92	56	121	72	65	109	137	4.543
Heridos	12.182	1.279	2.026	1.249	1.739	860	1.085	2.126	1.818	75.157
Total	12.934	1.379	2.118	1.305	1.860	932	1.150	2.235	1.955	79.700
En zona urbana										
Muertos	117	15	23	10	6	3	10	20	30	974
Heridos	10.471	124	1.834	578	563	236	543	1.238	5.355	74.442
Total	10.588	139	1.857	588	569	239	553	1.258	5.385	75.416
Total víctimas										
Muertos	869	115	115	66	127	75	75	129	167	5.517
Heridos	22.653	1.403	3.860	1.827	2.302	1.096	1.628	3.364	7.173	149.599
Total	23.522	1.518	3.975	1.893	2.429	1.171	1.703	3.493	7.340	155.116
Año 2002										
En carretera										
Muertos	704	97	83	60	109	72	59	107	117	4.435
Heridos	12.779	1.284	1.986	1.377	1.767	935	1.235	2.351	1.844	74.082
Total	13.483	1.381	2.069	1.437	1.876	1.007	1.294	2.458	1.961	78.517
En zona urbana										
Muertos	114	8	19	12	7	8	4	22	34	912
Heridos	10.765	122	1.907	515	403	201	524	1.592	5.501	72.835
Total	10.879	130	1.926	527	410	209	528	1.614	5.535	73.747
Total víctimas										
Muertos	818	105	102	72	116	80	63	129	151	5.347
Heridos	23.544	1.406	3.893	1.892	2.170	1.136	1.759	3.943	7.345	146.917
Total	24.362	1.511	3.995	1.964	2.286	1.216	1.822	4.072	7.496	152.264

FUENTE: Ministerio del Interior. Dirección General de Tráfico

*El cómputo de víctimas se realiza a 30 días.

9.2. Infraestructura y transporte ferroviario

9.2.1. Red ferroviaria según tipo de vía por provincia. Año 2002

(Km)

	Almería	Cádiz	Córdoba	Granada	Huelva	Jaén	Málaga	Sevilla	Andalucía
Electrificada									
Doble	-	3,5	-	-	-	-	-	93,9	97,4
Sencilla	73,8	69,1	197,5	-	60,4	146,0	125,8	157,4	830,1
Sin electrificar									
Sencilla	-	57,0	-	216,30	118,6	95,6	176,6	197,2	861,3
Total	73,8	129,6	197,5	216,3	179,0	241,6	302,4	448,5	1.788,7
Alta velocidad	-	-	144,2	-	-	-	-	73,8	222,6

FUENTE: Consejería de Obras Públicas y Transportes. Gerencia de Regionales de la Red Nacional de Ferrocarriles Españoles (RENFE)

9.2.2. Tiempo de recorrido entre las capitales andaluzas. Año 2002

(en horas y minutos) (datos a 16 de junio)

	Almería	Cádiz	Córdoba	Granada	Huelva	Jaén	Málaga	Sevilla
Almería		6h32'	7h00'	1h56' ^a	7h57'		5h14'	4h56' ^a
Cádiz	6h30'		3h10' ^a	4h30'	4h12'	4h54' ^a	4h06'	1h39' ^a
Córdoba	7h00'	3h09' ^a		4h03'	3h42'	1h37' ^a	3h26' ^a	1h19' ^a
Granada	1h56' ^a	4h23'	3h45'		5h43'		2h51'	2h54' ^a
Huelva	8h28'	3h25'	3h20'	6h07'		7h14'	4h54'	1h28' ^a
Jaén		4h41' ^a	1h30' ^a	6h36'	10h23'		5h26'	2h54' ^a
Málaga	6h28'	4h00' ^a	3h40' ^a	3h32'	4h23'	7h49'		2h23' ^a
Sevilla	5h20'	1h40' ^a	1h18' ^{ab}	2h55' ^a	1h27' ^a	3h03' ^a	2h17' ^a	

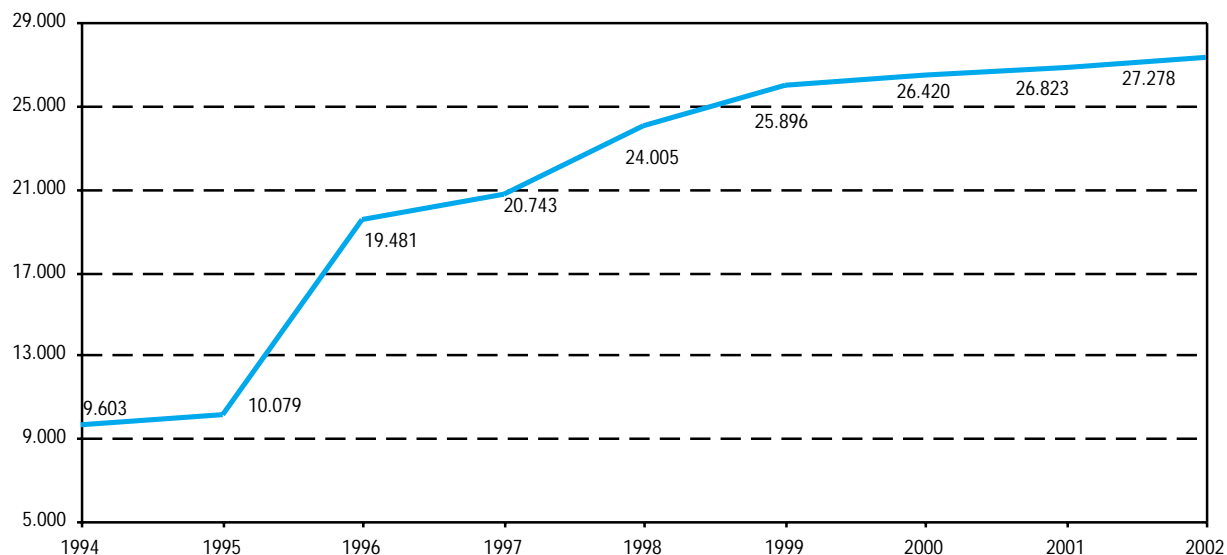
FUENTES: Consejería de Obras Públicas y Transportes - Gerencia de Regionales de la Red Nacional de Ferrocarriles Españoles (RENFE)

^aRelaciones directas.

^bTiempo de recorrido en alta velocidad: 0,43'.

9. Transportes y comunicaciones

9.2.3.G. Evolución del número de viajeros transportados por ferrocarril en Andalucía. Años 1994-2002 (miles de viajeros)



FUENTE: Red Nacional de Ferrocarriles Españoles (RENFE)

9.2.4. Viajeros transportados por RENFE por provincia. Año 2002

	Andalucía	Almería	Cádiz	Córdoba	Granada	Huelva	Jaén	Málaga	Sevilla	España
Número de viajeros^a										
Subidos	24.413.570	163.159	3.841.388	1.804.385	342.324	166.851	222.200	9.409.541	8.463.722	483.682.000
Bajados	24.444.824	167.395	3.829.433	1.812.459	345.328	161.327	226.788	9.435.372	8.466.722	483.682.000
Viajeros por Km^b (millones)										
Subidos	2.392	63	292	304	133	29	82	507	982	18.637
Bajados	2.398	65	287	307	133	27	82	513	984	18.637
Ingresos (miles de euros)										
Subidos	151.809	2.797	13.019	24.530	5.555	1.845	3.569	22.075	78.419	977.400
Bajados	157.189	2.856	12.745	25.913	5.993	1.779	3.518	22.800	81.585	977.400

FUENTE: Red Nacional de Ferrocarriles Españoles (RENFE)

^aRecoge el número de personas que suben o bajan en las estaciones correspondientes a cada ámbito. Los viajeros que tienen su origen y destino dentro de un mismo ámbito figuran tanto en los subidos como en los bajados.

^bCorresponde al número de viajeros anterior por la distancia kilométrica de cada viaje.

9.2.5. Mercancías transportadas por RENFE en tráfico nacional por provincia. Año 2002

	Andalucía	Almería	Cádiz	Córdoba	Granada	Huelva	Jaén	Málaga	Sevilla	España*
Toneladas										
Salidas	2.319.810	643	442.643	488.777	921	786.230	20.603	390.609	189.384	21.312.000
Llegadas	2.438.303	17.670	258.767	715.433	141.202	104.209	224.917	445.088	531.017	21.312.000
Toneladas por Km (miles)										
Salidas	1.142.716	586	420.633	79.647	488	437.218	12.278	59.947	131.919	9.729.000
Llegadas	1.158.878	16.982	245.111	123.629	81.271	98.637	104.346	112.971	375.931	9.729.000
Ingresos (euros)										
Salidas	26.058.022	77.782	7.766.611	3.188.595	5.357	9.478.588	285.123	1.998.677	3.257.289	252.950.000
Llegadas	30.183.034	1.332.564	5.391.099	4.661.626	2.840.545	1.869.017	2.187.543	3.281.351	8.619.289	252.950.000

FUENTE: Red Nacional de Ferrocarriles Españoles (RENFE)

*Se incluyen sólo los datos de tráfico nacional, por ello coinciden los datos de salidas y llegadas.

9. Transportes y comunicaciones

9.3. Transporte aéreo

9.3.1. Tráfico de aeronaves en Andalucía. Año 2002^{ab}

	Andalucía	Almería	Córdoba	Granada	Jerez de la Frontera	Málaga	Sevilla	España
Interior	64.794	6.793	530	5.735	4.272	29.141	18.323	780.774
Regular	56.362	6.395	1	5.452	3.924	24.609	15.981	711.642
No regular	8.432	398	529	283	348	4.532	2.342	69.132
Internacional	73.197	3.619	10	124	2.676	60.897	5.871	714.581
Regular	46.310	1.290	-	-	1.715	38.570	4.735	498.526
No regular	26.887	2.329	10	124	961	22.327	1.136	216.055
Total	137.991	10.412	540	5.859	6.948	90.038	24.194	1.495.355

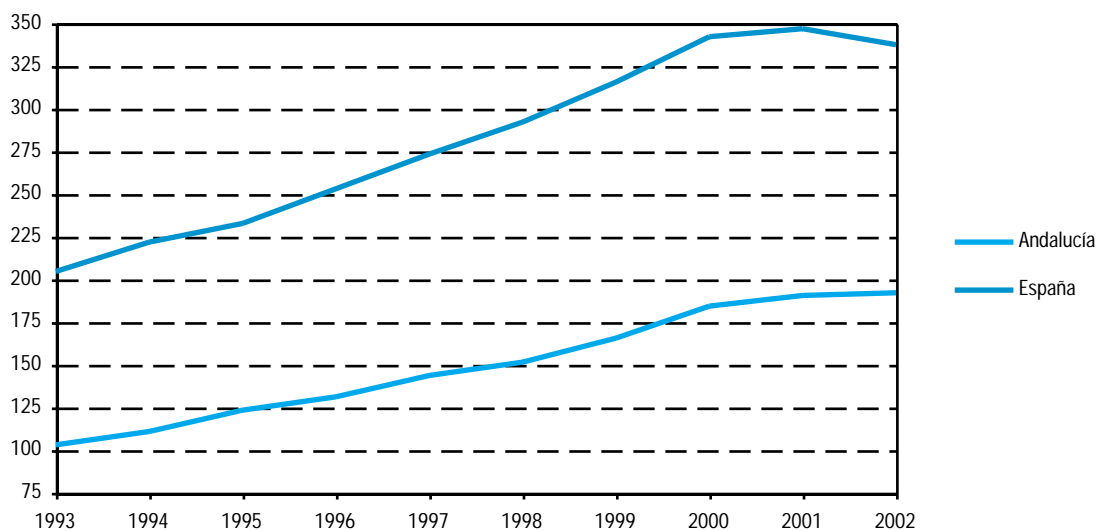
FUENTE: Ministerio de Fomento. Tráfico comercial en los aeropuertos españoles. Datos acumulados en el año

^aNo se incluyen otras clases de tráfico (militares, de Estado, privados y trabajos aéreos).

^bDatos avance.

9.3.2.G. Evolución del tráfico de viajeros^a. Años 1993-2002^b

(tráfico de viajeros/100 habitantes)



FUENTE: Ministerio de Fomento. Tráfico comercial en los aeropuertos españoles. Datos acumulados en el año

^aNo se incluyen otras clases de tráfico (militares, de Estado, privados y trabajos aéreos).

^bLos datos correspondientes al año 2002 son avance.

9.3.3. Tráfico de viajeros en Andalucía. Año 2002^{ab}

	Andalucía	Almería	Córdoba	Granada	Jerez de la Frontera	Málaga	Sevilla	España
Interior	4.794.291	286.352	1.804	469.044	389.093	2.088.074	1.559.924	56.639.251
Regular	4.597.062	257.248	3	450.619	371.058	2.015.654	1.502.480	54.547.963
No regular	197.229	29.104	1.801	18.425	18.035	72.420	57.444	2.091.288
Internacional	9.527.550	537.344	26	3.433	320.129	8.219.505	447.113	84.600.645
Regular	5.385.419	164.702	-	-	248.050	4.610.496	362.171	51.071.642
No regular	4.142.131	372.642	26	3.433	72.079	3.609.009	84.942	33.529.003
Total	14.321.841	823.696	1.830	472.477	709.222	10.307.579	2.007.037	141.239.896

FUENTES: Ministerio de Fomento. Tráfico comercial en los aeropuertos españoles. Datos acumulados en el año

^aNo se incluyen otras clases de tráfico (militares, de Estado, privados y trabajos aéreos).

^bDatos avance.

9.3.4. Tráfico de mercancías en Andalucía. Año 2002*

(Kg)

	Andalucía	Almería	Córdoba	Granada	Jerez de la Frontera	Málaga	Sevilla	España
Interior	8.540.312	52.256	-	95.415	155.260	4.029.399	4.207.982	225.733.721
Regular	4.359.683	52.256	-	95.278	153.172	2.474.985	1.583.992	184.407.238
No regular	4.180.629	-	-	137	2.088	1.554.414	2.623.990	41.326.483
Internacional	5.287.480	69.953	-	-	177.091	4.622.468	417.968	348.332.291
Regular	4.005.575	35.955	-	-	11.827	3.847.134	110.659	264.911.628
No regular	1.281.905	33.998	-	-	165.264	775.334	307.309	83.420.663
Total	13.827.792	122.209	-	95.415	332.351	8.651.867	4.625.950	574.066.012

FUENTES: Ministerio de Fomento. Tráfico comercial en los aeropuertos españoles. Datos acumulados en el año

*Datos avance.

9. Transportes y comunicaciones

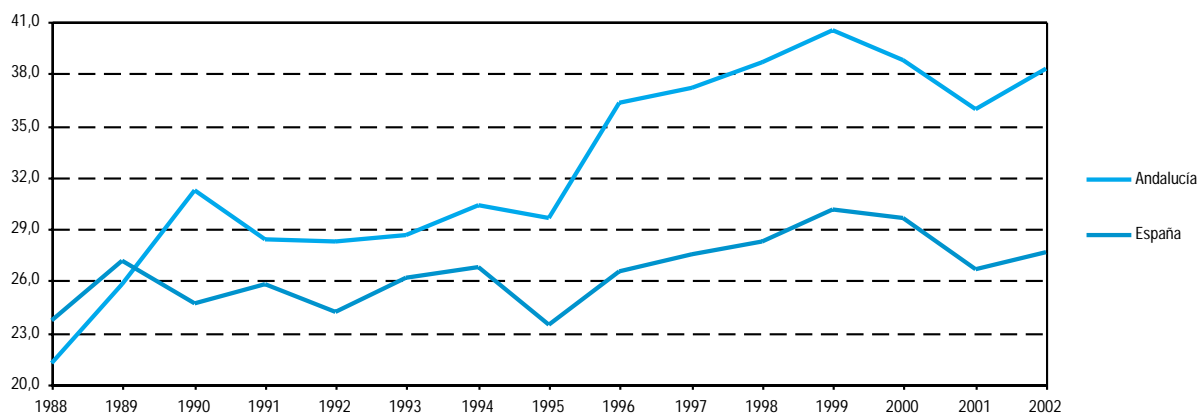
9.4. Infraestructura y transporte marítimo

9.4.1. Infraestructura portuaria en los puertos dependientes del Estado. Año 2001

	Andalucía	Algeciras (Bahía de)	Almería- Motril	Cádiz (Bahía de)	Huelva	Málaga	Sevilla	España
Superficie terrestre (m²)	28.353.249	3.370.730	645.556	3.255.948	15.651.083	623.623	4.806.309	70.388.073
Zona de flotación (Ha)	91.537	4.890	4.124	28.323	42.687	7.057	4.457	215.502
Muelles (m)								
Con calado > 4 m	45.246	11.213	5.968	11.159	6.852	5.612	4.442	233.055
Con calado < 4 m	3.963	1.203	1.019	1.270	203	68	200	49.425
Superficie de depósito (m²)	2.815.514	869.948	277.536	891.326	276.241	210.093	290.370	16.794.040
Grúas (número)	252	55	20	23	99	17	38	1.152
Almacenes frigoríficos (m³)	116.244	16.077	2.660	12.676	61.568	2.696	20.567	1.566.135
Lonjas (m²)	43.047	15.749	2.633	15.749	4.184	4.732	-	92.332
Instalaciones de reparación y secadero de redes (m²)	14.769	-	5.400	3.685	-	5.684	-	106.855

FUENTE: Puertos del Estado

9.4.2.G. Evolución del total de buques mercantes entrados en los puertos dependientes del Estado Años 1988-2002* (buques/10.000 habitantes)



FUENTE: Puertos del Estado

*Los datos correspondientes al año 2002 son provisionales.

9.4.3. Buques mercantes entrados en los puertos dependientes del Estado según tipo de navegación. Años 2001-2002

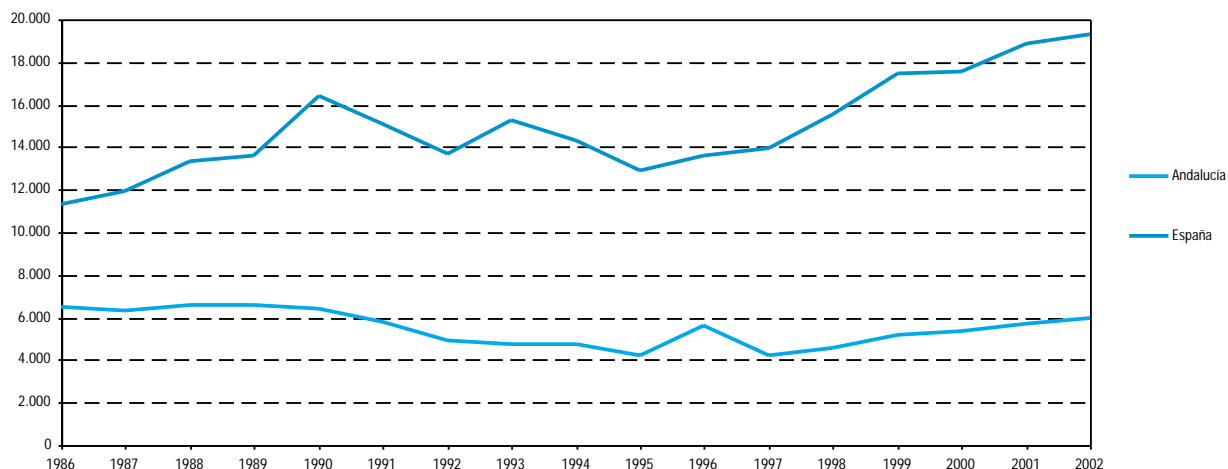
	Tráfico de cabotaje			Tráfico exterior			Total		
	Nacionales	Extranjeros	Total	Nacionales	Extranjeros	Total	Nacionales	Extranjeros	Total
Año 2001									
Andalucía									
Número	7.735	1.909	9.644	2.219	14.727	16.946	9.954	16.636	26.590
GT (miles)	43.887	15.336	59.223	24.639	182.459	207.098	68.526	197.796	266.322
Algeciras (Bahía de)									
Número	5.729	1.307	7.036	1.997	9.049	11.046	7.726	10.356	18.082
GT (miles)	25.651	10.701	36.353	22.115	128.542	150.656	47.766	139.243	187.009
Almería-Motril									
Número	593	165	758	96	1.364	1.460	689	1.529	2.218
GT (miles)	5.120	1.293	6.413	849	16.403	17.252	5.969	17.696	23.665
Cádiz (Bahía de)									
Número	466	31	497	25	1.523	1.548	491	1.554	2.045
GT (miles)	6.135	184	6.320	167	14.320	14.487	6.302	14.504	20.806
Huelva									
Número	96	225	321	81	1.276	1.357	177	1.501	1.678
GT (miles)	368	1.750	2.118	1.441	14.811	16.253	1.809	16.561	18.370
Málaga									
Número	567	86	653	3	462	465	570	548	1.118
GT (miles)	4.862	1.110	5.973	18	5.259	5.277	4.880	6.370	11.250
Sevilla									
Número	284	95	379	17	1.053	1.070	301	1.148	1.449
GT (miles)	1.750	297	2.047	49	3.125	3.174	1.799	3.422	5.221
España									
Número	49.668	8.019	57.687	4.216	47.883	52.099	53.884	55.902	109.786
GT (miles)	328.036	63.398	391.434	37.595	614.074	651.670	365.631	677.472	1.043.103
Año 2002*									
Andalucía									
Número	10.645	18.011	28.656
GT (miles)	77.528	220.430	297.958
Algeciras (Bahía de)									
Número	7.387	12.180	19.567
GT (miles)	49.362	159.710	209.072
Almería-Motril									
Número	834	1.712	2.546
GT (miles)	6.518	21.679	28.197
Cádiz (Bahía de)									
Número	413	1.601	2.014
GT (miles)	6.173	16.482	22.655
Huelva									
Número	619	1.089	1.708
GT (miles)	3.720	14.643	18.363
Málaga									
Número	1.024	393	1.417
GT (miles)	9.644	4.885	14.529
Sevilla									
Número	368	1.036	1.404
GT (miles)	2.111	3.031	5.142
España									
Número	62.711	53.113	115.824
GT (miles)	479.015	683.391	1.162.406

FUENTE: Puertos del Estado

*Datos provisionales.

9. Transportes y comunicaciones

9.4.4.G. Evolución del tráfico total de pasajeros en cabotaje y exterior en los puertos dependientes del Estado Años 1986-2002* (miles de pasajeros)



FUENTE: Puertos del Estado

*Los datos correspondientes al año 2002 son provisionales.

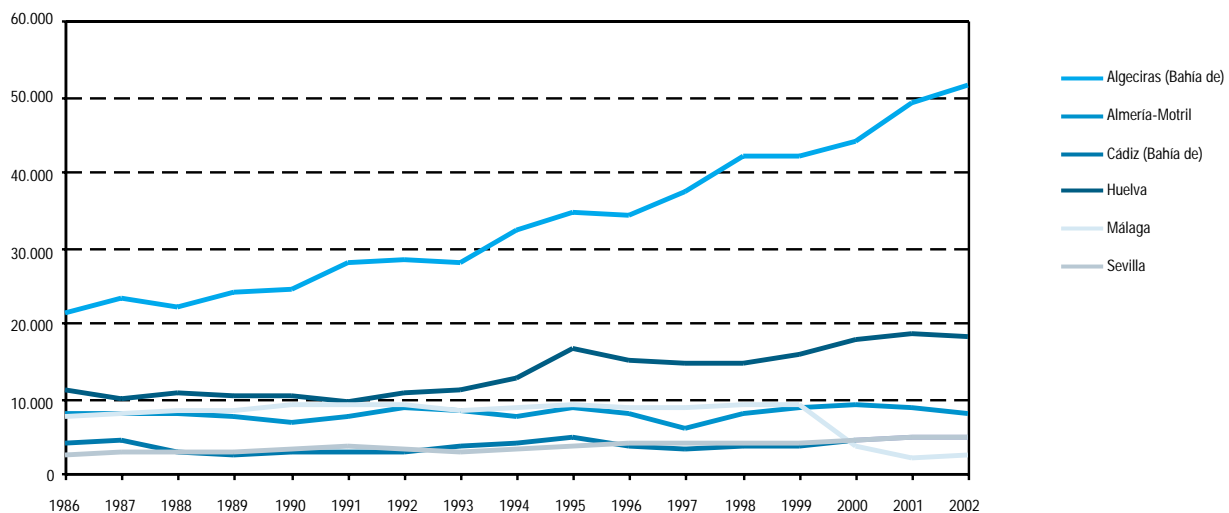
9.4.5. Movimiento de pasajeros en los puertos dependientes del Estado según tipo de navegación. Años 2001-2002

	Andalucía	Algeciras (Bahía de)	Almería- Motril	Cádiz (Bahía de)	Huelva	Málaga	Sevilla	España
Año 2001								
Navegación de cabotaje	2.839.933	2.426.907	161.189	26.707	-	224.758	372	13.586.928
Embarcados	1.444.810	1.245.525	64.455	13.615	-	121.059	156	6.796.271
Desembarcados	1.395.123	1.181.382	96.734	13.092	-	103.699	216	6.790.657
Navegación exterior	2.643.257	1.931.467	696.808	121	-	14.849	12	3.710.577
Embarcados	1.286.341	931.404	348.143	84	-	6.698	12	1.897.747
Desembarcados	1.356.916	1.000.063	348.665	37	-	8.151	-	1.812.830
Total	5.483.190	4.358.374	857.997	26.828	-	239.607	384	17.297.505
Embarcados	2.731.151	2.176.929	412.598	13.699	-	127.757	168	8.694.018
Desembarcados	2.752.039	2.181.445	445.399	13.129	-	111.850	216	8.603.487
Año 2002*								
Navegación de cabotaje	2.874.768	2.338.210	134.304	73.775	-	328.114	365	14.340.784
Embarcados	1.398.719	1.195.239	75.443	14.166	-	113.817	54	6.923.459
Desembarcados	1.476.049	1.142.971	58.861	59.609	-	214.297	311	7.417.325
Navegación exterior	3.058.248	2.089.480	824.008	68.823	-	74.985	952	4.928.172
Embarcados	1.451.719	1.031.382	414.718	108	-	5.511	-	1.884.499
Desembarcados	1.606.529	1.058.098	409.290	68.715	-	69.474	952	3.043.673
Total	5.933.016	4.427.690	958.312	142.598	-	403.099	1.317	19.268.956
Embarcados	2.850.438	2.226.621	490.161	14.274	-	119.328	54	8.807.958
Desembarcados	3.082.578	2.201.069	468.151	128.324	-	283.771	1.263	10.460.998

FUENTE: Puertos del Estado

*Datos provisionales.

9.4.6.G. Evolución del tráfico de mercancías en cabotaje y exterior en los puertos dependientes del Estado
Años 1986-2002* (miles de Tm)



FUENTES: Puertos del Estado

*Los datos correspondientes al año 2002 son provisionales.

9. Transportes y comunicaciones

9.4.7. Movimiento de mercancías en los puertos dependientes del Estado según clase y tipo de navegación. Años 2001-2002 (Tm)

	Andalucía	Algeciras (Bahía de)	Almería- Motril	Cádiz (Bahía de)	Huelva	Málaga	Sevilla	España
Año 2001								
Navegación de cabotaje	15.833.186	8.796.421	2.032.121	1.419.969	1.878.176	456.540	1.249.959	76.872.872
Mercancía general	6.232.353	3.456.711	178.719	1.316.021	1.033	316.250	963.619	36.836.901
Cargadas	3.599.139	1.810.511	136.885	733.497	565	238.061	679.620	18.450.218
Descargadas	2.633.214	1.646.200	41.834	582.524	468	78.189	283.999	18.386.683
Graneles sólidos	2.463.027	363.736	1.153.768	94.772	545.140	139.548	166.063	14.565.770
Cargados	1.534.363	7.178	1.018.282	22.388	422.657	28.547	35.311	6.138.077
Descargados	928.664	356.558	135.486	72.384	122.483	111.001	130.752	8.427.693
Graneles líquidos	7.137.806	4.975.974	699.634	9.176	1.332.003	742	120.277	25.470.201
Cargados	4.760.472	3.841.645	741	5.640	911.668	742	36	13.074.739
Descargados	2.377.334	1.134.329	698.893	3.536	420.335	-	120.241	12.395.462
Navegación exterior	71.405.845	40.246.520	6.414.036	3.102.491	16.675.529	1.351.674	3.615.595	260.456.484
Mercancía general	27.257.350	23.887.786	396.887	1.257.254	938.710	96.807	679.906	81.145.529
Cargadas	13.414.128	12.029.060	79.372	864.067	343.288	68.813	29.528	39.865.967
Descargadas	13.843.222	11.858.726	317.515	393.187	595.422	27.994	650.378	41.279.562
Graneles sólidos	18.424.083	2.192.882	5.670.951	1.671.512	4.932.052	1.165.191	2.791.495	78.471.843
Cargados	3.756.172	5.391	1.619.903	503.676	756.483	187.547	683.172	8.800.675
Descargados	14.667.911	2.187.491	4.051.048	1.167.836	4.175.569	977.644	2.108.323	69.671.168
Graneles líquidos	25.724.412	14.165.852	346.198	173.725	10.804.767	89.676	144.194	100.839.112
Cargados	5.037.069	3.243.154	42.197	32.328	1.613.226	77.343	28.821	12.649.879
Descargados	20.687.343	10.922.698	304.001	141.397	9.191.541	12.333	115.373	88.189.233
Total	87.239.031	49.042.941	8.446.157	4.522.460	18.553.705	1.808.214	4.865.554	337.329.356
Mercancías transbordadas	2.184	-	-	2.184	-	-	-	374.854
Tráfico local o de ría	1.479.570	1.447.124	-	15.827	-	48	16.571	2.885.680
Avituallamiento	2.674.302	2.249.885	83.279	114.993	103.364	112.147	10.634	8.800.778
Pesca capturada	58.925	6.947	9.358	30.860	6.333	5.427	-	277.505
Año 2002*								
Navegación de cabotaje	15.589.361	8.001.493	2.320.352	1.573.148	2.011.313	452.459	1.230.596	75.818.847
Mercancía general	6.125.084	3.169.204	197.582	1.485.326	3.397	331.140	938.435	37.081.309
Cargadas	3.738.875	1.773.186	153.964	877.501	3.163	248.604	682.457	18.641.816
Descargadas	2.386.209	1.396.018	43.618	607.825	234	82.536	255.978	18.439.493
Graneles sólidos	2.898.998	469.414	1.347.284	74.765	692.011	121.319	194.205	15.389.569
Cargados	1.794.922	55.596	1.255.524	7.000	422.164	13.897	40.741	6.176.201
Descargados	1.104.076	413.818	91.760	67.765	269.847	107.422	153.464	9.213.368
Graneles líquidos	6.565.279	4.362.875	775.486	13.057	1.315.905	-	97.956	23.347.969
Cargados	4.432.948	3.704.517	904	3.484	722.516	-	1.527	11.987.295
Descargados	2.132.331	658.358	774.582	9.573	593.389	-	96.429	11.360.674
Navegación exterior	73.061.881	43.249.160	5.391.624	2.964.233	16.161.476	1.839.424	3.455.964	276.309.705
Mercancía general	28.787.211	25.744.379	413.486	1.059.092	794.523	35.663	740.068	88.120.981
Cargadas	14.418.824	13.251.601	84.095	690.919	336.317	5.319	50.573	43.949.122
Descargadas	14.368.387	12.492.778	329.391	368.173	458.206	30.344	689.495	44.171.859
Graneles sólidos	18.734.712	2.370.038	4.521.096	1.777.105	5.811.748	1.683.687	2.571.038	85.499.987
Cargados	2.985.067	9.647	725.706	586.028	507.216	329.161	827.309	7.546.894
Descargados	15.749.645	2.360.391	3.795.390	1.191.077	5.304.532	1.354.526	1.743.729	77.953.093
Graneles líquidos	25.539.958	15.134.743	457.042	128.036	9.555.205	120.074	144.858	102.688.737
Cargados	4.549.226	3.122.796	136.667	5.198	1.128.278	109.470	46.817	11.139.536
Descargados	20.990.732	12.011.947	320.375	122.838	8.426.927	10.604	98.041	91.549.201
Total	88.651.242	51.250.653	7.711.976	4.537.381	18.172.789	2.291.883	4.686.560	352.128.552
Mercancías transbordadas	368	368	-	-	-	-	-	410.415
Tráfico local o de ría	1.479.717	1.447.124	-	15.974	-	48	16.571	2.801.812
Avituallamiento	2.939.552	2.433.311	137.014	104.770	142.105	122.352	-	8.952.436
Pesca capturada	59.321	6.948	9.357	30.973	6.333	5.710	-	267.532

FUENTE: Puertos del Estado

*Datos provisionales.

9.4.8. Infraestructura portuaria básica en los puertos andaluces de gestión autonómica. Año 2002

	Zona de servicio		
	m ² agua	m ² tierra	m ² total
Almería	414.992	513.793	928.785
Adra	148.473	148.244	296.717
Carboneras	57.285	117.522	174.807
Garrucha	140.819	157.584	298.403
Roquetas de Mar	55.462	71.444	126.906
Villaricos (La Esperanza)	7.363	10.510	17.873
Villaricos (La Balsa)	5.590	8.489	14.079
Cádiz	972.988	971.759	1.944.747
Barbate	372.156	287.639	659.795
Bonanza (Sanlúcar Bda.)	57.361	34.283	91.644
Chipiona	92.144	187.461	279.605
Conil	60.815	122.725	183.540
La Atunara (La Línea C.)	56.177	72.802	128.979
Puerto América (Cádiz)	28.706	31.657	60.363
Gallineras (S. Fernando)	68.518	59.843	128.361
Sancti-Petri (Chiclana)	117.221	30.253	147.474
Rota	119.890	145.096	264.986
Huelva	2.239.672	724.280	2.963.952
Ayamonte	342.273	133.048	475.321
El Rompido (Cartaya)	51.946	11.774	63.720
El Terrón (Lepe)	45.149	24.520	69.669
Isla Cristina	1.173.113	282.015	1.455.128
Mazagón (P. Frontera)	171.823	245.478	417.301
Punta Umbria	447.888	25.101	472.989
S. de Guadiana	7.480	2.344	9.824
Málaga	397.453	566.116	963.569
Caleta de Vélez	95.739	145.530	241.269
Estepona	119.365	173.531	292.896
Fuengirola	112.196	155.219	267.415
Marbella	70.153	91.836	161.989
Total	4.025.105	2.775.948	6.801.053

FUENTE: Consejería de Obras Públicas y Transportes. Empresa Pública de Puertos de Andalucía

9. Transportes y comunicaciones

9.4.9. Infraestructura portuaria para actividades complementarias en los puertos andaluces de gestión autonómica. Año 2002

	Lonja	Cámaras conservación	Fabricación de hielo			Grúa	Travellift
	m ²	m ³	Capacidad de producción (Tm/día)	Capacidad de almacenamiento (Tm)	Suministro de producción real año (Tm/año)	Número	Número
Almería	3.850,0	878,6	42,5	146,0	5.566,0	-	3
Adra	1.173,0	297,0	20,0	100,0	2.077,0	-	1
Carboneras	1.481,0	231,1	20,0	40,0	1.853,0	-	1
Garrucha	907,0	300,0	-	-	1.150,0	-	-
Roquetas de Mar	289,0	50,5	2,5	6,0	486,0	-	1
Villaricos (La Esperanza)	-	-	-	-	-	-	-
Villaricos (La Balsa)	-	-	-	-	-	-	-
Cádiz	8.032,0	1.404,1	142,6	386,5	8.117,2	3,0	3
Barbate	2.457,0	990,0	75,0	200,0	2.982,0	1,0	1
Bonanza (Sanlúcar Bda.)	2.054,0	-	50,0	150,0	4.629,0	-	-
Chipiona	1.423,0	237,9	2,5	7,5	-	-	1
Conil	1.355,0	59,9	8,5	14,0	406,0	-	-
La Atunara (La Línea C.)	383,0	91,0	3,3	7,5	87,0	-	-
Puerto América (Cádiz)	-	-	-	-	-	1,0	-
Gallineras (S. Fernando)	-	-	-	-	-	-	-
Sancti-Petri (Chiclana)	-	-	-	-	-	1,0	-
Rota	360,0	25,3	3,3	7,5	13,2	-	1
Huelva	3.534,0	251,2	135,0	420,0	7.048,0	6,0	2
Ayamonte	600,0	57,1	15,0	50,0	-	1,0	-
El Rompido (Cartaya)	-	-	-	-	-	-	-
El Terrón (Lepe)	-	-	-	-	-	2,0	-
Isla Cristina	1.380,0	119,0	90,0	300,0	7.048,0	2,0	1
Mazagón (P. Frontera)	-	-	-	-	-	-	1
Punta Umbría	1.554,0	75,1	30,0	70,0	-	1,0	-
S. de Guadiana	-	-	-	-	-	-	-
Málaga	2.491,0	431,6	70,0	203,0	10.695,0	-	4
Caleta de Vélez	932,0	204,6	32,0	90,0	4.149,0	-	1
Estepona	603,0	120,0	20,0	60,0	3.432,0	-	1
Fuengirola	404,0	50,0	8,0	25,0	2.231,0	-	1
Marbella	552,0	57,0	10,0	28,0	883,0	-	1
Total	17.907,0	2.965,5	390,1	1.155,5	31.426,2	9,0	12

FUENTE: Consejería de Obras Públicas y Transportes. Empresa Pública de Puertos de Andalucía

9.4.10. Tráfico de buques mercantes y embarcaciones de pesca con base en los puertos andaluces de gestión autonómica. Año 2002

	Buques mercantes						Embarcaciones de pesca	
	Cabotaje*		Exterior		Total		Número	GT
	Número	GT	Número	GT	Número	GT		
Almería	327	1.096.303	327	1.992.773	327	3.089.076	226	7.008
Adra	-	-	-	-	-	-	55	1.897
Carboneras	-	-	-	-	-	-	73	3.464
Garrucha	327	1.096.303	327	1.992.773	327	3.089.076	62	1.385
Roquetas de Mar	-	-	-	-	-	-	36	263
Cádiz	139	87.160	-	-	139	87.160	587	7.029
Barbate	139	87.160	-	-	139	87.160	134	4.060
Bonanza (Sanlúcar Bda.)	-	-	-	-	-	-	131	1.653
Chipiona	-	-	-	-	-	-	44	182
Conil	-	-	-	-	-	-	91	430
San Fernando	-	-	-	-	-	-	30	73
La Atunara (La Línea C.)	-	-	-	-	-	-	111	260
Rota	-	-	-	-	-	-	46	370
Huelva	2	437	34	5.567	34	6.004	346	10.857
Ayamonte	-	-	-	-	-	-	50	1.275
El Terrón (Lepe)	-	-	-	-	-	-	57	1.348
Isla Cristina	-	-	31	4.506	31	4.506	148	4.202
Punta Umbría	2	437	3	1.061	3	1.498	91	4.033
Málaga	-	-	-	-	-	-	349	2.594
Caleta de Vélez	-	-	-	-	-	-	107	1.044
Estepona	-	-	-	-	-	-	102	694
Fuengirola	-	-	-	-	-	-	89	529
Marbella	-	-	-	-	-	-	51	328
Total	468	1.183.900	361	1.998.340	500	3.182.240	1.508	27.488

FUENTE: Consejería de Obras Públicas y Transportes. Empresa Pública de Puertos de Andalucía

*Se refiere a cabotaje nacional y europeo.

9. Transportes y comunicaciones

9.4.11. Movimiento de mercancías en los puertos andaluces de gestión autonómica. Año 2002

	Movimiento de mercancías (Tm)		Pesca desembarcada ^b (Kg)	Avituallamiento	
	Cabotaje ^a	Exterior		Hielo (Tm)	Combustible (l)
Almería	1.318.240	2.062.501	3.979.720	5.566	7.819.275
Adra	-	-	1.744.709	2.077	1.217.432
Carboneras	-	-	1.125.885	1.853	3.339.385
Garrucha	1.318.240	2.062.501	792.787	1.150	2.792.518
Roquetas de Mar	-	-	316.339	486	469.940
Cádiz	51.759	-	12.309.916	8.104	11.976.113
Barbate	51.759	-	5.969.672	2.982	1.772.371
Bonanza (Sanlúcar Bda.)	-	-	3.353.091	4.629	7.718.028
Chipiona	-	-	262.627	-	892.855
Conil	-	-	1.167.842	406	404.841
La Atunara (La Línea C.)	-	-	1.467.808	87	361.614
Puerto América	-	-	-	-	153.568
Rota	-	-	88.876	-	672.836
Huelva	-	41	16.182.850	7.048	24.869.635
Ayamonte	-	-	730.907	-	6.536.724
El Terrón (Lepe)	-	-	170.699	-	215.154
El Rompido (Cartaya)	-	-	5.638	-	715.169
Isla Cristina	-	10	9.211.160	7.048	11.790.691
Punta Umbría	-	31	6.064.446	-	5.573.770
Mazagón	-	-	-	-	38.127
Málaga	-	-	8.756.649	10.695	6.734.435
Caleta de Vélez	-	-	4.204.132	4.149	3.047.312
Estepona	-	-	2.641.392	3.432	1.434.838
Fuengirola	-	-	849.404	2.231	1.530.782
Marbella	-	-	1.061.721	883	721.503
Total	1.369.999	2.062.542	41.229.135	31.413	51.399.458

FUENTE: Consejería de Obras Públicas y Transportes. Empresa Pública de Puertos de Andalucía

^aSe refiere a cabotaje nacional y europeo.

^bSe refiere a pesca fresca.

9.5. Comunicaciones

9.5.1. Tráfico de correspondencia postal por provincia. Año 2002

(miles)

	Andalucía	Almería	Cádiz	Córdoba	Granada	Huelva	Jaén	Málaga	Sevilla	España
Correspondencia nacida										
Local	109.742	6.955	8.335	13.950	9.491	6.455	7.907	24.334	32.316	1.128.315
Otros destinos	267.744	24.918	20.901	20.011	27.523	10.434	15.274	60.168	88.516	4.195.673
Línea básica	346.029	29.798	27.747	31.752	32.932	15.584	20.613	77.825	109.777	3.937.185
Línea económica	28.536	1.920	1.090	1.974	3.750	1.164	2.373	5.983	10.282	1.206.854
Línea urgente	2.922	155	399	234	331	141	195	694	773	23.939
Importación	-	-	-	-	-	-	-	-	-	156.010
Total	377.487	31.873	29.236	33.961	37.014	16.889	23.181	84.502	120.832	5.323.988
Correspondencia distribuida										
Línea básica^a										
Domicilio	578.410	42.930	70.105	61.248	61.269	34.744	47.664	122.613	137.838	4.043.514
Oficina	58.353	6.024	9.043	7.300	5.655	4.344	4.430	8.778	12.778	456.486
Ruta directa	3.145	49	442	261	378	21	501	1.290	202	103.940
Total	639.908	49.003	79.590	68.809	67.302	39.110	52.594	132.681	150.818	4.603.940
Línea económica^b										
Domicilio	125.618	10.664	16.782	13.210	14.803	7.490	10.738	27.545	24.388	1.041.643
Oficina	16.806	2.168	2.561	1.403	1.476	1.293	1.738	2.370	3.797	123.067
Ruta directa	589	2	224	36	107	23	68	103	26	28.101
Total	143.013	12.834	19.567	14.648	16.386	8.805	12.543	30.018	28.211	1.192.811
Línea urgente^c										
Domicilio	3.319	202	443	300	351	181	261	709	873	22.214
Oficina	332	24	48	39	46	26	27	52	71	3.047
Ruta directa	85	0	3	0	0	7	0	0	75	423
Total	3.736	225	493	339	397	215	288	760	1.019	25.685
Exportación	-	-	-	-	-	-	-	-	-	201.724
Total	786.657	62.062	99.651	83.796	84.085	48.130	65.425	163.460	180.048	6.024.160

FUENTE: Sociedad Estatal Correos y Telégrafos, SA

^aCartas y tarjetas postales.

^bImpresos, pequeños paquetes y Paquetería (paquetes postales interiores, paquete azul, sacas M. libros, periódicos y CEN).

^cCartas y tarjetas postales, postal exprés/EMS.

9. Transportes y comunicaciones

9.5.2. Número e importe de los giros por provincia. Año 2002

(Importe en euros)

	Andalucía	Almería	Cádiz	Córdoba	Granada	Huelva	Jaén	Málaga	Sevilla	España
Giros impuestos										
Nacional										
Ordinarios										
Número	2.744.215	240.783	407.927	297.256	321.214	200.130	284.497	473.116	519.292	15.510.745
Importe	169.301.764	14.468.381	24.191.542	18.925.349	19.859.209	11.321.649	17.216.854	30.744.195	32.574.585	935.246.284
Urgentes										
Número	248.565	17.543	45.157	21.105	24.276	13.736	18.354	64.366	44.028	1.207.072
Importe	43.714.692	3.404.559	7.299.629	3.980.930	4.184.817	2.502.054	3.394.197	10.407.774	8.540.732	224.252.150
Internacional										
Número	49.473	11.106	4.195	2.786	5.386	3.886	2.819	13.395	5.900	333.395
Importe	13.284.734	3.364.916	951.469	724.808	1.341.679	1.079.480	725.346	3.697.730	1.399.306	84.533.986
Giros pagados										
Nacional										
Ordinarios										
Número	1.016.425	55.848	133.807	126.016	116.607	63.246	94.311	174.264	252.326	6.415.579
Importe	105.539.353	5.862.319	13.513.100	16.137.996	11.859.177	6.360.806	9.238.688	18.974.823	23.592.444	644.384.872
Urgentes										
Número	270.966	18.605	51.984	32.453	33.681	18.303	21.382	48.228	46.330	1.208.999
Importe	47.766.161	3.814.401	8.649.667	5.346.351	5.208.237	2.685.308	3.521.102	9.581.233	8.959.862	224.595.263
Internacional										
Número	30.954	3.496	4.313	1.683	5.209	804	1.305	9.903	4.241	186.814
Importe	10.271.720	1.173.494	1.356.677	555.407	1.799.590	293.575	497.400	3.416.444	1.179.133	54.039.757

FUENTE: Sociedad Estatal Correos y Telégrafos, SA

9.5.3. Tráfico de telegramas y radiotelegramas por provincia. Año 2002

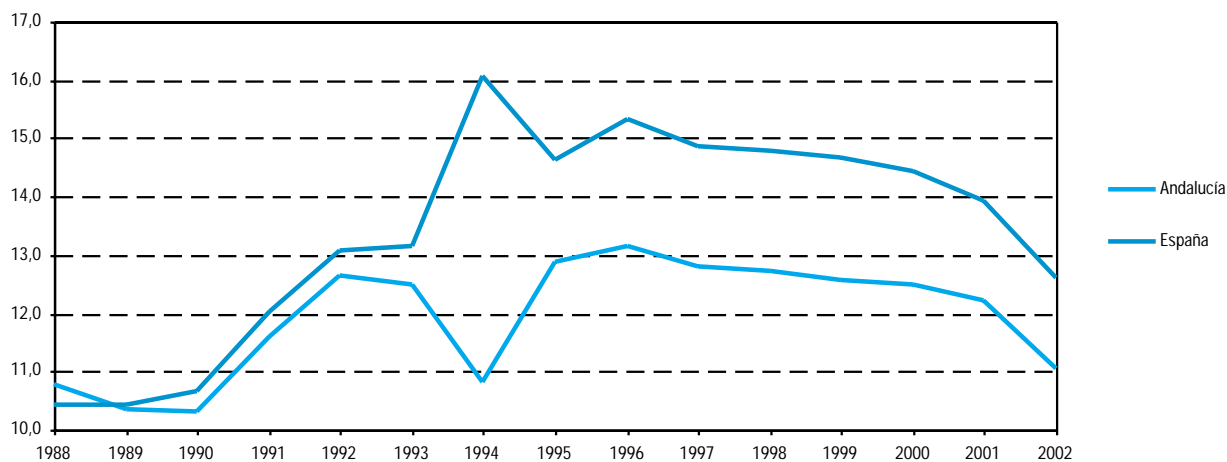
	Andalucía	Almería	Cádiz	Córdoba	Granada	Huelva	Jaén	Málaga	Sevilla	España
Telegramas privados										
Interiores										
Expedidos	134.671	18.860	29.618	19.724	11.458	2.642	7.293	21.237	23.839	2.223.783
Recibidos	401.602	25.674	58.727	29.130	37.408	14.012	21.933	67.730	146.988	2.907.000
Internacionales										
Expedidos	8.979	1.658	768	394	898	466	687	2.614	1.494	54.329
Recibidos	3.216	122	309	228	391	78	123	903	1.062	21.923
Telegramas especiales										
Oficiales										
Interiores										
Expedidos	2.590	1.175	91	77	703	-	357	149	38	1.322.488
Recibidos	23.004	1.030	562	220	9.589	341	7.702	3.064	496	799.920
Internacionales										
Expedidos	-	-	-	-	-	-	-	-	-	-
Recibidos	-	-	-	-	-	-	-	-	-	-
Servicio										
Interiores										
Expedidos	763.343	55.285	88.974	47.331	75.552	24.045	50.481	142.476	279.199	6.324.600
Recibidos	616.418	50.199	77.613	43.093	81.786	20.415	29.266	144.015	170.031	5.051.797
Internacionales										
Expedidos	536	60	15	52	1	8	17	93	290	815
Recibidos	33	7	2	6	-	5	1	12	-	728
Radiotelegramas										
Interiores										
Expedidos	21	7	4	-	-	-	-	10	-	114
Recibidos	35	11	-	-	11	-	11	2	-	393
Internacionales										
Expedidos	1	-	-	-	-	1	-	-	-	19
Recibidos	2	1	-	-	-	-	-	1	-	32
Número abonados telex

FUENTE: Sociedad Estatal Correos y Telégrafos, SA

9. Transportes y comunicaciones

9.5.4.G. Evolución del número de radioaficionados. Años 1988-2002

(radioaficionados/1.000 habitantes)

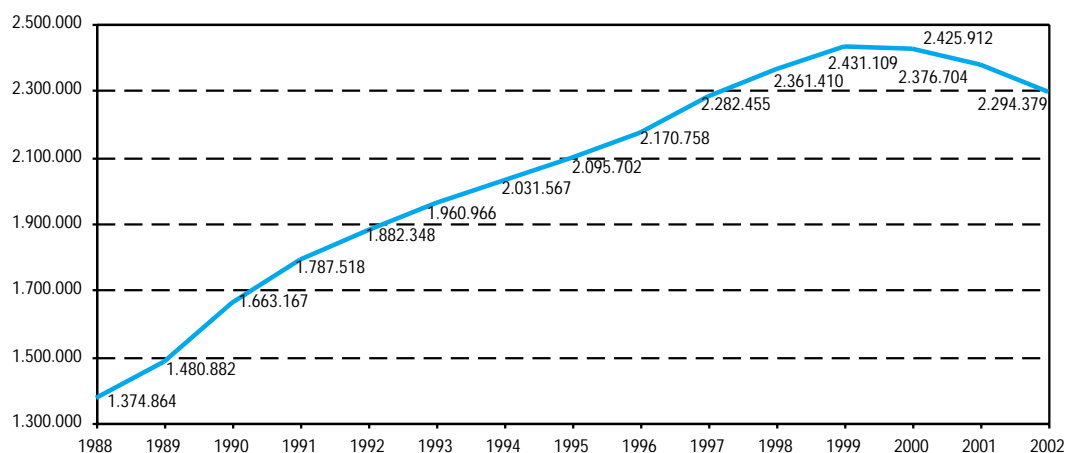


FUENTE: Años 1988-1999: Ministerio de Fomento. Secretaría General de Comunicaciones

Años 2000-2002: Ministerio de Ciencia y Tecnología. Secretaría de Estado de Telecomunicaciones y para la Sociedad de la Información

9.5.5.G. Evolución de las líneas telefónicas RTB en servicio en Andalucía. Años 1988-2002

(datos a 31 de diciembre)

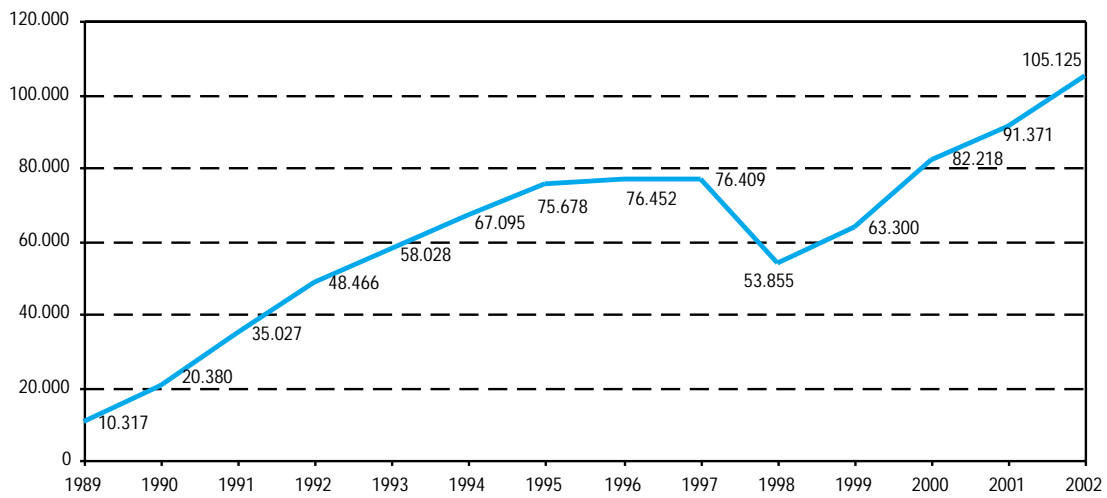


FUENTE: Años 1989-1994: Compañía Nacional de Telefónica (CTNE)

Años 1995-2002: Telefónica de España

9.5.6.G. Evolución de las líneas en servicio de la red IBERCOM en Andalucía. Años 1989-2002

(datos a 31 de diciembre)

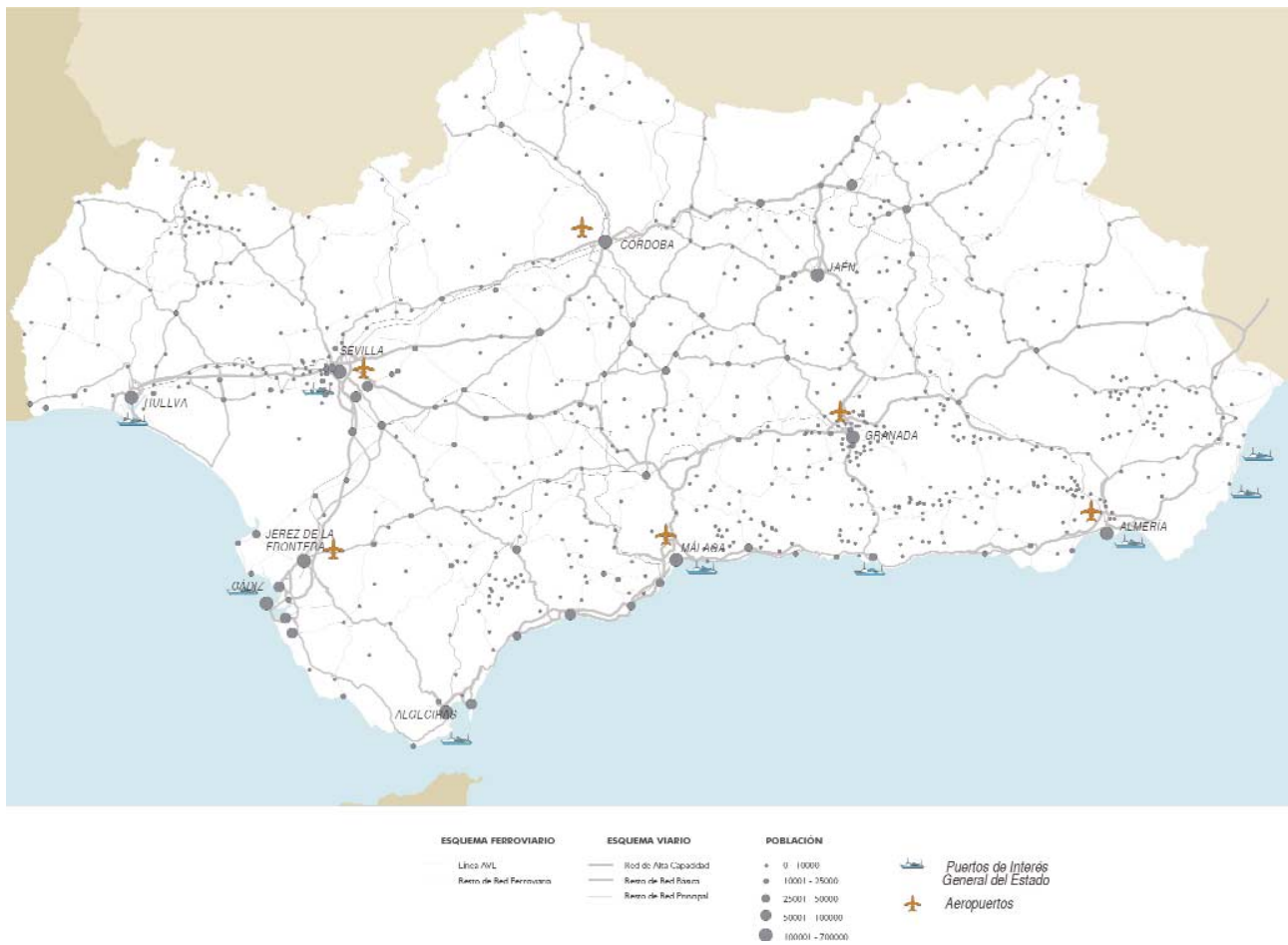


FUENTES: Años 1989-1994: Compañía Nacional de Telefónica (CTNE)
Años 1995-2002: Telefónica de España

9. Transportes y comunicaciones

9.6. Anexo

9.6.1.G. Distribución de la tipología de las infraestructuras viaria, ferroviaria, portuaria y aeropuertos



FUENTE: Consejería de Obras Públicas y Transportes