

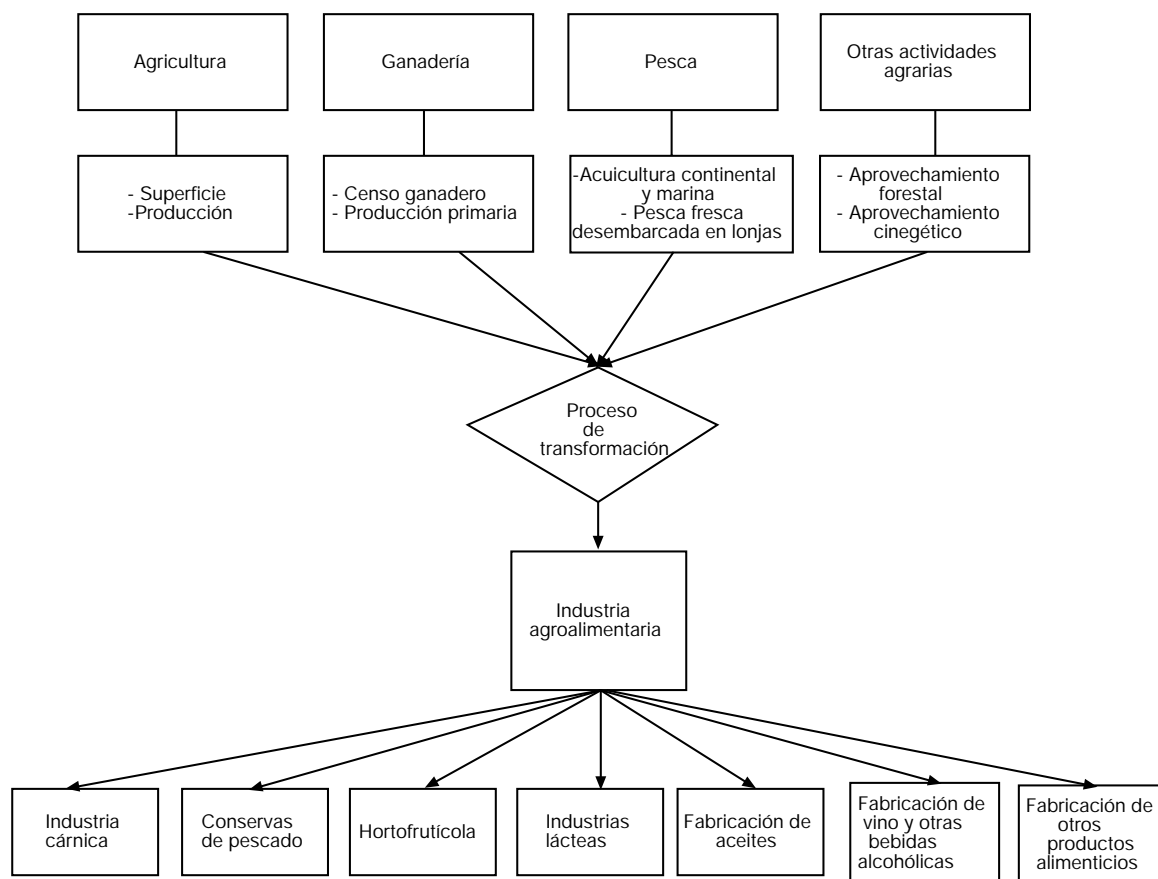
6. Sector primario

Índice del capítulo 6

Fuentes y metodología	245
Conceptos y definiciones	247
6.1. Agricultura	253
6.1.1. Principales características censales por provincia. Año 1999	253
6.1.2. Número de explotaciones, superficie total y superficie agrícola utilizada (SAU) según tamaño en Andalucía. Año 1999	253
6.1.3. Características censales de las explotaciones agrarias según tamaño de las mismas por provincia. Año 1999	254
6.1.4. Características censales de las explotaciones agrarias según régimen de tenencia por provincia. Año 1999	255
6.1.5. Número de explotaciones, superficie total y superficie agrícola utilizada (SAU) según tamaño por régimen de tenencia en Andalucía. Año 1999	256
6.1.6. Características catastrales de las explotaciones agrarias por provincia. Año 2001	256
6.1.7. Unidades de trabajo al año (UTA) en las explotaciones agrarias por provincia. Año 1999	257
6.1.8. Trabajadores en las explotaciones agrarias según tamaño de la explotación en Andalucía. Año 1999	257
6.1.9. Número de explotaciones, superficie total y superficie agrícola utilizada (SAU) según tamaño por personalidad jurídica del titular en Andalucía. Año 1999	258
6.1.10. Explotaciones agrarias según la personalidad jurídica del titular de la explotación por provincia. Año 1999	258
6.1.11. Superficie regable según el tamaño de la explotación en Andalucía. Año 1999	260
6.1.12. Origen de los recursos hídricos y tipos de promoción de los regadíos por provincia. Año 1999	260
6.1.13. Número de explotaciones y superficie total según tamaño por aprovechamiento en Andalucía. Año 1999	261
6.1.14. Distribución general de la tierra según aprovechamiento por provincia. Año 2001	262
6.1.15.G. Evolución de la superficie dedicada a los principales cultivos en Andalucía. Años 1991-2002	263
6.1.16. Superficie dedicada a cultivos por provincia. Años 2001-2002	264
6.1.17.G. Evolución de las principales producciones agrícolas en Andalucía. Años 1988-2002	268
6.1.18. Principales producciones agrícolas por provincia. Años 2001-2002	268
6.1.19.G. Evolución de la extensión de las explotaciones de agricultura ecológica en Andalucía. Años 1998-2002	273
6.1.20. Número de productores y superficie dedicada a agricultura ecológica por provincia. Año 2002	273
6.1.21. Superficie dedicada a cultivos según sean de secano o regadío por provincia. Año 2001	274
6.2. Ganadería	275
6.2.1.G. Evolución del censo ganadero en Andalucía según especie. Años 1990-2001	275
6.2.2. Censo ganadero según tipo de ganado por provincia. Año 2001	275
6.2.3. Distribución del censo de ganado bovino por provincia. Año 2001	276
6.2.4. Distribución del censo de ganado ovino y caprino por provincia. Año 2001	277
6.2.5. Distribución del censo de ganado porcino por provincia. Año 2001	278
6.2.6.G. Evolución de las producciones de huevo, lana, miel y cera en Andalucía. Años 1987-2001	278
6.2.7. Huevos de aves según tipo por provincia. Años 2001-2002	279

6.2.8.	Producción de lana según tipo por provincia. Año 2001	280
6.2.9.	Producción de miel, cera y rendimiento de las colmenas por provincia. Años 2001-2002	281
6.3.	Pesca	282
6.3.1.	Explotaciones de acuicultura marina por provincia. Año 1997	282
6.3.2.	Producción de acuicultura marina según especie en Andalucía. Año 2001	283
6.3.3.	Número de barcos, arqueo y potencia de la flota pesquera según tipo de buque en Andalucía. Años 2001-2002	284
6.3.4.	Flota pesquera según puerto de base por número de barcos, arqueo y potencia en Andalucía. Años 2001-2002	285
6.3.5.	Pesca fresca subastada en las principales lonjas en Andalucía. Año 2002	286
6.3.6.G.	Evolución de la pesca fresca subastada en lonjas en Andalucía. Años 1991-2002	287
6.4.	Otras actividades agrarias	288
6.4.1.	Cortas de madera en montes públicos según especie por provincia. Año 2002	288
6.4.2.	Cortas de madera según titularidad por provincia. Año 2002	289
6.4.3.	Producción de corcho en montes públicos por provincia. Años 1999-2002	289
6.4.4.	Producción de leña en montes públicos por provincia. Año 2002	290
6.4.5.	Producción de leña en montes públicos según titularidad en Andalucía. Año 2002	290
6.4.6.	Terrenos cinegéticos según régimen y tipo de terreno por provincia. Año 2002	291
6.4.7.	Aprovechamiento cinegético según tipo de caza y especie por provincia. Temporada 2001-2002	291
6.5.	Industria agroalimentaria	292
6.5.1.	Distribución de las empresas inscritas en el Registro de Industrias Agrarias según actividad en Andalucía. Año 2002	292
6.5.2.	Modificaciones inscritas en el Registro de Industrias Agrarias según tipo por provincia. Año 2002	292
6.5.3.	Establecimientos industriales de productos alimenticios y bebidas según rama de actividad por estrato de empleo en Andalucía. Año 2002	293
6.5.4.	Características generales de la industria agroalimentaria por sector en Andalucía. Año 2001	294
6.5.5.	Industrias sometidas a control según su actividad en agricultura ecológica. Año 2002	295
6.5.6.G.	Evolución de la producción de aceite de oliva. Años 1990-2002	295
6.5.7.	Productos obtenidos de la aceituna por provincia. Año 2001	296
6.5.8.	Productos obtenidos de la uva por provincia. Año 2001	296
6.5.9.	Ganado bovino. Sacrificio según tipo de animal y producción de carne por provincia. Años 2000-2001	297
6.5.10.	Ganado ovino. Sacrificio según tipo de animal y producción de carne por provincia. Años 2000-2001	298
6.5.11.	Ganado caprino. Sacrificio según tipo de animal y producción de carne por provincia. Años 2000-2001	299
6.5.12.	Ganado porcino. Sacrificio según tipo de animal y producción de carne por provincia. Años 2000-2001	300
6.5.13.	Ganado equino. Sacrificio según tipo de animal y producción de carne por provincia. Años 2000-2001	301
6.5.14.	Aves y conejos. Sacrificio según tipo de animal y producción de carne por provincia. Años 2000-2001	302
6.5.15.	Producción de leche según especie por provincia. Años 2001-2002	303
6.6.	Medios técnicos de producción	304
6.6.1.G.	Evolución de las semillas y plantas de vivero en Andalucía. Años 1990-2000	304
6.6.2.	Consumo de productos fitosanitarios por provincia. Año 2002	304
6.6.3.	Consumo de fertilizantes por provincia. Año 2000	305
6.6.4.	Inscripción de maquinaria agrícola nueva según tipo de máquina y provincia. Años 2000-2001	305
6.7.	Macromagnitudes del sector	307
6.7.1.	Participación en la producción final agraria según cultivo y especie por provincia. Años 2001-2002	307
6.7.2.	Macromagnitudes del sector agrario por provincia. Años 2001-2002	308

Fuentes y metodología



Censo Agrario de 1999. INE

El Censo Agrario de 1999 tiene como objetivos fundamentales los siguientes:

- Evaluar la situación de la agricultura española y seguir la evolución estructural de las explotaciones agrícolas, así como obtener resultados comparables entre todos los Estados miembros de la Unión Europea.
- Obtener un marco o directorio de explotaciones agrícolas que sirva para la realización de diseños muestrales de encuestas agrícolas sectoriales.
- Cumplir con la normativa legal fijada por la Unión Europea en los diferentes reglamentos del Consejo, así como

atender a los requerimientos estadísticos nacionales y otras solicitudes internacionales de información estadística acerca del sector agrario.

La investigación se extiende a todo el territorio nacional y la información censal se refiere al año de puesta en cultivo correspondiente a la cosecha de 1999 y comprende las explotaciones existentes en el territorio nacional a 30 de septiembre de dicho año, cualquiera que sea la persona física o jurídica que actúe como titular y el destino que se dé a la producción agraria.

Estadísticas básicas por municipios. Catastro Inmobiliario Rústico. Ministerio de Hacienda

Recoge toda la superficie rústica de cada término municipal que figura en el Catastro, tanto la sujeta a tributación como la que disfruta de algún tipo de exención. Se incluye igualmente el total de titulares catastrales, el número de parcelas reales y subparcelas, y el valor catastral.

Comité Andaluz de Agricultura Ecológica

Órgano creado por la Consejería de Agricultura y Pesca de la Junta de Andalucía cuya misión es el control de la producción de la agricultura ecológica en Andalucía. Tiene como funciones específicas, entre otras, llevar los registros y el control de las entradas y las salidas de productos en las instalaciones de elaboración y mantenimiento. Con objeto de poder ejercer eficazmente el control de estas actividades, las personas físicas o jurídicas titulares de fincas e industrias deberán notificar anualmente a este organismo su programa de producción. Mediante estos registros el Comité elabora las correspondientes estadísticas.

Informe de medio ambiente. Consejería de Medio Ambiente

Es una publicación en la que, además de un conjunto de monografías sobre este tema, se proporciona una serie de estadísticas que permiten conocer la situación del medio ambiente en Andalucía con relación al resto de España y en el

contexto internacional, referidas a temas tales como el clima, los suelos, los espacios forestales, los espacios naturales, la biodiversidad, el agua, el aire, los residuos, etc.

Consejería de Agricultura y Pesca

Con la publicación del Manual de estadísticas agrarias y pesqueras, esta Consejería pone a disposición del público una serie de estadísticas relacionadas con el sector agrario y, más concretamente, con la agricultura, la ganadería, la pesca, el ámbito forestal, y los medios de producción.

Directorio de establecimientos con actividad económica en Andalucía. IEA

Ver capítulo 10.

Encuesta industrial de empresas. INE

Ver capítulo 7.

Otras fuentes

- Anuario de estadísticas agrarias y pesqueras. Consejería de Agricultura y Pesca.
- Anuario de estadística agraria. Ministerio de Agricultura, Pesca y Alimentación.
- Cuadernos de información económica sobre la industria agroalimentaria. Ministerio de Agricultura, Pesca y Alimentación.

Conceptos y definiciones

6.1. Agricultura

Características censales

Explotación agrícola

Es la unidad técnico-económica de la que se obtiene productos agrarios bajo la responsabilidad de un titular. Dicha unidad se caracteriza, generalmente, por la utilización de los mismos medios de producción: mano de obra y maquinaria.

Explotación agrícola con tierras

Aquella explotación cuya superficie total sea igual o superior a 0,1 Ha en una o varias parcelas aunque no sean contiguas.

Explotación agrícola sin tierras

Explotación que tiene menos de 0,1 Ha y posee, en total, una o más cabezas de ganado vacuno, dos o más cabezas entre ganado caballar, mular o asnal, seis o más cabezas entre ganado ovino o caprino, dos o más cabezas de ganado porcino, cincuenta o más aves entre gallinas, pavos, patos, ocas, pintadas, palomas, codornices, faisanes y perdices criadas en cautividad, treinta o más conejas madres y diez o más colmenas, y está situada en zonas rurales o urbanas.

Superficie Agrícola Utilizada (SAU)

Es el conjunto de la superficie de tierras labradas y tierras para pastos permanentes. Las tierras labradas comprenden los cultivos herbáceos, los barbechos, los huertos familiares y las tierras consagradas a cultivos leñosos.

Explotaciones agrarias

Jefe de la explotación

Es la persona responsable de la gestión corriente y cotidiana de la explotación agrícola. Por lo general, coincide con el titular de la explotación, aunque también puede ser un miembro de su familia u otra persona asalariada.

Parcelas reales

Se refiere a los terrenos rústicos que presentan una continuidad espacial constituyendo un recinto delimitado por una línea perimetral continua y que pertenece a un solo titular catastral.

Personalidad jurídica del titular

Se consideran las siguientes categorías de personalidad o de condición jurídica: persona física y persona jurídica.

Persona física

Se denomina así cuando el titular es una persona o un grupo de personas individuales que explotan en común un proindiviso u otra agrupación de tierras o ganados sin haber formalizado legalmente una sociedad o agrupación.

Persona jurídica

Son personas jurídicas las corporaciones, asociaciones y fundaciones de interés público reconocidas por la ley, y las asociaciones de interés particular, sean civiles, mercantiles o industriales a las que la ley conceda personalidad propia, independiente de la de cada uno de sus asociados. A efectos censales se establecen las siguientes clases:

- Sociedad: agrupación de personas cuyo contrato de sociedad está documentado en escritura pública inscrita en el Registro Mercantil. Pueden ser sociedades anónimas, de responsabilidad limitada, colectivas y comanditarias.
- Entidad pública: la titularidad corre a cargo de alguna de las diferentes administraciones públicas (central, autonómica o local).
- Cooperativa de producción: agrupación que, sometiéndose a los principios y disposiciones de la Ley General de Cooperativas y a sus normas de desarrollo, se dedica a la obtención de productos agrarios en régimen de empresa en común.
- Otra condición jurídica: cualquier otra persona jurídica no clasificada anteriormente como sociedades agrarias de transformación.

Régimen de tenencia de la tierra

Se refiere sólo a las explotaciones agrícolas con tierras y es la forma jurídica bajo la cual actúa el titular de la explotación. Una misma explotación puede estar constituida por tierras bajo distintas formas de tenencia. Comprende los siguientes tipos:

- En propiedad: el titular tiene derecho de propiedad, con título inscrito o sin él o bien han sido explotadas pacífica e ininterrumpidamente por el titular durante 30 años como mínimo sin pago de renta. También se consideran en este grupo las tierras en usufructo. Se excluyen las tierras propiedad del titular cedidas a terceros. En el caso de explotaciones cuyo titular es una comunidad municipal o vecinal, no forman parte de las mismas las tierras que han sido dadas en suertes o arrendamiento en la campaña de referencia.

- En arrendamiento: el titular disfruta de los aprovechamientos de la misma mediante el pago de un canon o renta en metálico, en especie, o en ambas cosas a la vez, independientemente del resultado de la explotación.

- En aparcería: son aquellas tierras propiedad de tercera persona cedidas temporalmente al aparcerero mediante el pago de un tanto por ciento del producto obtenido o su equivalente en efectivo. La cuantía de dicha parte depende de las condiciones locales, el tipo de empresa y la aportación del propietario.

- Otros regímenes: se incluyen en este apartado las tierras que no están comprendidas en alguno de los regímenes anteriores, a saber, las explotadas por cesión gratuita, en fideicomiso, en litigio, en precario, en censos, foros, o en régimen comunal dadas en suertes.

Subparcela

Corresponde a cada uno de los diferentes usos o tipos de cultivo existentes dentro de una parcela real. Cuando una parcela real tiene un único uso o tipo de cultivo se la contabiliza también como una subparcela.

Superficie catastrada

Se corresponde con toda la superficie rústica de cada término municipal que figura en el Catastro Inmobiliario Rústico, tanto la sujeta a tributación como la que disfruta de algún tipo de exención.

Titulares catastrales

Se considera titular catastral a la persona física o jurídica que sea propietaria de un inmueble rústico o titular de un derecho real o concesión administrativa, y que como tal se halle inscrito en el Catastro.

Titular de la explotación

Se designa como titular de la explotación la persona, física o jurídica, que, actuando con libertad y con autonomía, asume el riesgo de una explotación agrícola, dirigiéndola por sí o mediante otra persona.

Trabajo familiar

Esta característica se recoge de las explotaciones agrícolas cuyo titular sea persona física. Se considera como trabajo familiar la mano de obra conformada por el titular, su cónyuge y otros miembros de la familia siempre que realicen trabajos agrícolas para la explotación, ya sea de forma continua o eventual, como asalariados o no asalariados.

Trabajo no familiar

Es la mano de obra constituida por las personas distintas del titular y miembros de la familia que reciban una contraprestación en dinero, especie, o ambas cosas a la vez por su trabajo en la explotación.

Unidad de trabajo año

Equivale al trabajo que realiza una persona a tiempo completo a lo largo de un año.

Valor catastral

Es el valor del terreno rústico a efectos tributarios.

Distribución de la tierra según aprovechamiento

Aprovechamiento de la tierra

La superficie total de cada explotación agrícola con tierras se clasifica en tres grandes grupos, según su aprovechamiento: tierras labradas, tierras para pastos permanentes y otras tierras.

Barbechos y otras tierras no ocupadas

Se incluyen todas las tierras de cultivo en descanso o no ocupadas durante el año por cualquier motivo, aunque hayan sido aprovechadas como pastos para el ganado.

Cultivos herbáceos

Son cultivos temporales (las que dan dos cosechas se toman en cuenta una sola vez), las praderas temporales para siega o pastoreo, y las tierras dedicadas a huertas (incluidos los cultivos de invernadero).

Cultivos leñosos

Son cultivos que ocupan el terreno durante largos periodos y no necesitan ser replantados después de cada cosecha. Incluye tierras ocupadas por árboles frutales, nogales y árboles de fruto seco, olivos, vides, etc., pero excluye la tierra dedicada a árboles para la producción de leña o madera.

Distribución general de la tierra

Es el reparto y ordenación de la superficie provincial según sus diferentes aprovechamientos para tierras de cultivo, prados y pastizales, terreno forestal y otras superficies.

Erial a pastos

Terreno raso con pastos accidentales que normalmente no llega a poder mantener diez kilos de peso vivo por hectárea y año.

Espartizal

Terreno con población de esparto con producción o no. Circunstancialmente, puede ser objeto de algunos cuidados culturales para incrementar la producción.

Monte abierto

Terreno con arbolado adulto cuyas copas cubren del 5 al 20 por ciento de la superficie, y que se utiliza principalmente para pastoreo. Según las especies, se realizan aprovechamientos de montanera. Puede labrarse en alternativas generalmente largas, con la doble finalidad de obtener una cosecha y

mantener limpio el suelo de matorral. Comprende las dehesas de pasto y arbolado con encinas, alcornoques, quejigo, rebollo y otros árboles.

Monte leñoso

Terreno con árboles de porte achaparrado, procedentes de brote de capa o raíz, con matorral o maleza formado por especies inferiores que cubren más del 20 por 100 de la superficie, y cuyo aprovechamiento es para leña o pastoreo. Comprende los terrenos con chaparros, de encina, roble, etc., con matas de jara, tojo, lentisco, aulaga, brezo, etc.

Monte maderable

Todo terreno con una cubierta forestal, es decir, con árboles cuyas copas cubren más del 20 por 100 de la superficie del suelo, y que se utiliza para producción de madera o mejora del medio ambiente, y en el que el pastoreo está más o menos limitado. Se incluyen también las superficies temporalmente rasas por corta o quemas, así como las zonas repobladas para fines forestales aunque la densidad de las copas sea inferior al 20 por 100. Comprende los terrenos cubiertos de pinos, abetos, chopos, hayas, castaños, robles, eucaliptos y otros árboles destinados a la producción de madera.

Pastizales

Se diferencian de los prados naturales en que se dan en climas más secos, no siendo susceptibles de aprovechamiento por siega.

Prados naturales

Se trata de terrenos con cubierta herbácea natural (no sembrados) cuyo aprovechamiento no finaliza al recolectarse o ser aprovechado por el ganado, sino que continúa durante un periodo indefinido de años. El prado requiere humedad y admite la posibilidad de un aprovechamiento por siega. Ocasionalmente, pueden tener árboles forestales cuyas copas cubran menos del 5 por 100 de la superficie del suelo o matorral (tojo, jara, lentisco) que cubra menos del 20 por 100 de la superficie.

Ríos y lagos

Comprende todas las extensiones correspondientes a lagos, lagunas, pantanos, charcas, canales y ríos normalmente ocupados por agua, estén o no en alguna época secos o a más bajo nivel. Estas extensiones se consignan al máximo nivel normal.

Superficies no agrícolas

Son las superficies destinadas a otros usos tales como poblaciones, edificaciones, caminos, carreteras, vías férreas, zonas industriales, fines militares, etc.

Terreno forestal

Todo terreno con cubierta forestal, es decir, con árboles cuyas copas cubren más del 20 por 100 de la superficie del suelo.

Terrenos improductivos

Son los que, aun encontrándose dentro de las superficies agrícolas, no son susceptibles de ningún aprovechamiento, ni siquiera para pastos, (desiertos, pedregales, torrenteras, cumbres nevadas, etc.).

Tierras de cultivo

Se corresponden con las tierras labradas. Son las que reciben cuidados culturales sea cual fuere su aprovechamiento y la fecha en que se haya realizado dentro del año agrícola. Comprenden los cultivos herbáceos, los barbechos, los huertos familiares y las tierras consagradas a cultivos leñosos.

Tierras para pastos permanentes

Son tierras dedicadas a la producción de hierba de forma permanente por un periodo de cinco años o más, que no se incluyen en la rotación de cultivos. Se consideran los prados o praderas permanentes, que son las tierras dedicadas permanentemente a la producción de hierba; otras superficies utilizadas para pastos, que son otros terrenos no comprendidos en el apartado anterior que se han utilizado como pasto para el ganado; y otras tierras, que incluyen las tierras que forman parte de la explotación pero no constituyen lo que se denomina Superficie Agrícola Utilizada (SAU).

6.2. Ganadería

Tipo de ganado

Ganado bovino

Comprende las vacas, toros, bueyes y los terneros para sacrificio o reposición.

Ganado caprino

Comprende los cabritos, las cabras y los machos cabríos.

Ganado mular

Comprende los híbridos mulares: cruce de yeguas con asno o cruce de caballo con burra.

Ganado ovino

Comprende los corderos, las ovejas y los moruecos o carneros.

Producción de cera y miel

Colmenas fijistas

Son aquellas que permanecen durante todo el año en el mismo emplazamiento, cualquiera que sea su formato.

Colmenas movilizadas

Son las que en determinadas épocas del año cambian su asentamiento (transportadas a otros lugares), cualquiera que sea su formato.

Producción de lana

Lana basta

Se caracteriza por ser blanca, con brillo, uniformidad muy baja, longitud de 8-12 cm., finura de 35-40 micras, ondulación escasa y rendimiento lavado a fondo 46-50 %.

Lana entrefina

Se caracteriza por ser blanca, brillo variable, uniformidad

variable, longitud de 7-8 cm., finura de 28-30 micras., ondulación de 4-6 cm. y rendimiento lavado a fondo 42-48%.

Lana fina

Tipo caracterizado por color blanco, brillo mate, uniformidad alta, longitud de 6-8 cm., finura de 18-20 micras, ondulación de 10 cm. y rendimiento lavado a fondo 38-42%.

Lana negra

La que procede de ganado ovino de Tronco ibérico con capa negra.

6.3. Pesca

Acuicultura

Conjunto de técnicas y actividades cuyo objetivo es la cría en cautividad de organismos acuáticos, ya sean plantas o animales, en agua dulce o salada.

Flota pesquera

Número de buques censados como de base en un puerto, o los que son habituales en sus muelles y cuyas capturas se desembarcan en dicho puerto.

Lonja de pescado

Establecimiento portuario dotado de instalaciones autorizadas donde se controlan los desembarcos de los productos de la pesca fresca, y se contratan, manipulan y comercializan en primera venta.

Pesca fresca

Pesca que no ha sido sometida a ningún tratamiento para su conservación distinto a la refrigeración, se mide en kg. y se clasifica según la especie en peces, moluscos y crustáceos.

Piscifactoría

Instalación para cultivo de peces.

Tipos de arte de pesca

- Arrastre: son aquellas que, remolcadas de forma manual o mecánica, desde una o dos embarcaciones, buscan atravesar los bancos de peces, al objeto de que estos penetren al interior del copo donde quedarán atrapados.

- Cerco: arte consistente en un paño de red de longitud y altura variable que, desplegada, circunda al banco de peces, obligándole a permanecer en el interior del círculo formado por el arte para, posteriormente, cerrar la parte inferior del mismo, evitando que el pescado se evada.

- Palangre: arte muy selectiva que utiliza como elemento básico el anzuelo y el cordel. En su forma más sencilla, estos aparejos constan de un sedal unido al anzuelo donde se coloca el cebo para atraer a las piezas. Las formas más complejas se componen de un cabo al que se le unen perpendicularmente otros, a intervalos regulares, de donde salen los sedales que empujan los anzuelos.

- Rastro: arte cuya función es la de rastrear, arañar o remover el fondo para capturar especies que viven enterradas en él. Se utilizan para el marisqueo de moluscos bivalvos o gasterópodos, así como para pequeños crustáceos.

Toneladas de Registro Bruto (TRB)

Mide la capacidad o volumen de un buque. Se obtiene a partir de las dimensiones básicas del mismo.

6.4. Otras actividades agrarias

Caza mayor

Según la legislación vigente, las especies que pueden cazarse en Andalucía consideradas como caza mayor son: cabra montés, ciervo, corzo, gamo, muflón, arruí y jabalí.

Caza menor

Incluye los animales menores que pueden cazarse. En Andalucía, entre los mamíferos, se encuentran el zorro, la liebre y el conejo.

Corcho en cargadero

Corcho en el lugar en que se reúne para su transporte, una vez efectuada la pela o descorche.

Corcho en pie

Corcho en el árbol antes de realizar la pela o descorche.

Estéreo

Metro cúbico de volumen aparente de materiales que dejan vanos o huecos entre sí.

Régimen cinegético especial

Categoría establecida en la Ley de Caza (Ley 1/1970 de 4 de abril) según la cual "los terrenos podrán ser de aprovechamiento cinegético común o estar sometidos a régimen especial". Dentro de estos posibles regímenes se encuentran los siguientes tipos:

- Parques Nacionales: la actividad cinegética está prohibida permanentemente, salvo por necesidades biológicas, técnicas o científicas de acuerdo con el estado y las necesidades de las especies de la fauna que se pretenden proteger.

- Reservas Nacionales de Caza: el ejercicio de la caza ha de ajustarse a lo que establezca la correspondiente Ley de Declaración, elaborada con el objeto de hacer posible la conservación y fomento de las especies animales dentro de las comarcas de especiales características de orden físico y biológico.

- Terrenos Sometidos a Régimen de Caza Controlada: son aquellos constituidos sobre terrenos de aprovechamiento cinegético común en los cuales la proyección, conservación, fomento y aprovechamiento de su riqueza cinegética debe adaptarse a los planes establecidos por el organismo de la administración competente.

- Cotos de Caza: son superficies continuas de terrenos susceptibles de aprovechamiento cinegético que sean declarados y reconocidos como tales. Según su titularidad o sistema de explotación, pueden ser privados, locales o sociales.

6.5. Industria agroalimentaria

Características generales

Ventas netas de productos

Importe total de las ventas una vez descontados los 'rappels', es decir, los descuentos y similares basados en alcanzar un determinado volumen de pedidos, así como las devoluciones de ventas y otros descuentos. Se valoran a precio de venta, sin incluir gastos de transporte ni impuestos.

Ventas netas de mercaderías

El importe de aquellos bienes adquiridos para su posterior venta sin transformación. Son también ventas netas y se valoran igual que las ventas de productos.

Importe neto de la cifra de negocios

Es la suma de las ventas netas de productos y de mercaderías y de las prestaciones de servicios.

Trabajos realizados para el inmovilizado

Supone la contrapartida de los gastos realizados por la empresa para su inmovilizado material utilizando sus propios equipos y personal.

Variación de existencias de productos

Diferencia entre el importe total de las existencias finales de esos productos al término del año de referencia y el importe total de las existencias iniciales de los mismos al comienzo de dicho año. La variación de existencias se valora a precios de adquisición.

Dotaciones para amortización del inmovilizado

Corrección de valor realizada por depreciación del inmovilizado, tanto material como inmaterial, de la empresa.

Sector vinícola

Vinos de calidad producidos en regiones determinadas

Equivalente a lo que en España se conoce por Denominaciones de Origen.

Sector cárnico

Cabrito lechal

Cría de cabra que mama y con todos los dientes de leche.

Cabrito pascual

Cabrito destetado hasta el año, que ha mamado 2 ó 3 meses y ha comido pasto tierno. También se le denomina chivo.

Caprino mayor

Cabras, machos cabríos.

Cordero

Ovino cría de la oveja destetado que ha engordado consumiendo pastos herbáceos y que no pasa de un año.

Cordero lechal

Cordero que mama y con todos los dientes de leche.

Cordero pascual

Cordero destetado hasta el año.

Lechones

Cochinillos que todavía maman.

Ovino mayor

Ovejas, moruecos o carneros.

Peso canal medio (kg)

Peso canal total de los animales sacrificados dividido por el número de animales sacrificados.

6.6. Medios técnicos de producción

Maquinaria agrícola

Conjunto de máquinas empleadas en las explotaciones agrícolas como elementos de tracción para trabajar la tierra y recolectar las cosechas, así como instalaciones de ordeño y tanques refrigerantes de leche. Puede ser de los siguientes tipos:

- Equipos para trabajo del suelo: se incluyen, únicamente, aquellos aperos cuyo destino sea la preparación o el laboreo del terreno. Se denominan 'chisels' a los cultivadores pesados para labores profundas.

- Equipo de siembra, abonado y protección: se incluyen, únicamente, aquellas máquinas accionadas por tractor o autopropulsados, cuya función sea la siembra, el abonado o la protección de los cultivos. Se incluyen los pulverizadores y espolvoreadores que, aunque no sean accionados por tractor, posean motor propio. Se denominan lisiers, a los purines de consistencia semisólida.

- Equipos de recolección: se incluye en este apartado toda la maquinaria automotriz o accionada por tractor, excluyéndose la de arrastre por animal o manual. Deberá observarse la diferencia entre las máquinas de labor completa (cosechadoras integrales) y las de labor parcial (por ejemplo: arracadoras, recogedoras, segadoras, etc.).

6.7. Macromagnitudes del sector

Ver capítulo 19.

Abreviaturas

- SAU: Superficie Agrícola Utilizada.
- UTA: Unidades de Trabajo Año.
- TRB: Toneladas de Registro Bruto.

6. Sector primario

6.1. Agricultura

6.1.1. Principales características censales por provincia. Año 1999

	Andalucía	Almería	Cádiz	Córdoba	Granada	Huelva	Jaén	Málaga	Sevilla	España
Número de explotaciones	364.911	34.723	16.491	49.471	63.529	20.903	97.833	45.001	36.960	1.764.456
Superficie total (Ha)	7.789.010	797.006	618.069	1.220.973	1.091.847	929.301	1.273.417	615.457	1.242.941	42.180.950
Superficie agrícola utilizada (SAU) (Ha)	4.974.175	270.298	434.142	967.436	648.302	421.516	853.372	368.675	1.010.434	26.316.786
Número de parcelas	1.359.313	120.753	38.744	184.715	275.274	76.288	391.785	147.445	124.309	18.012.760
Tierras labradas (Ha)	3.544.931	159.104	284.459	694.480	473.579	179.632	661.466	272.189	820.022	16.920.359
Unidades de trabajo año (UTA)	288.280	54.004	21.204	34.281	34.034	31.838	43.074	25.594	44.250	1.188.894
Tamaño medio explotación (Ha)	21,06	22,70	36,10	24,50	16,98	43,42	12,95	13,45	32,80	23,56
Nº medio de parcelas por explotación	3,73	3,48	2,35	3,73	4,33	3,65	4,00	3,28	3,36	10,21

FUENTES: INE. Censo agrario de 1999

6.1.2. Número de explotaciones, superficie total y superficie agrícola utilizada (SAU) según tamaño en Andalucía. Año 1999*

	Explotaciones		Superficie total		Superficie agrícola utilizada (SAU)	
	Nº de explotaciones	Porcentaje	Hectáreas	Porcentaje	Hectáreas	Porcentaje
Con tierras	364.911	100,00	7.789.011	100,00	4.974.175	100,00
Sin SAU	10.856	2,97	1.255.058	16,11	-	-
Con SAU	354.055	97,03	6.533.953	83,89	4.974.175	100,00
Menor de 1	90.116	24,70	83.459	1,07	46.965	0,94
De 1 a 2	67.090	18,39	129.377	1,66	94.784	1,91
De 2 a 5	84.568	23,17	337.448	4,33	268.882	5,41
De 5 a 10	45.951	12,59	381.385	4,90	319.961	6,43
De 10 a 20	29.913	8,20	503.595	6,47	414.250	8,33
De 20 a 30	10.661	2,92	323.329	4,15	258.362	5,19
De 30 a 50	9.335	2,56	478.044	6,14	357.190	7,18
De 50 a 100	7.897	2,16	702.244	9,02	547.124	11,00
Mayor de 100	8.524	2,34	3.595.069	46,16	2.666.656	53,61

FUENTE: INE. Censo agrario de 1999

*El tamaño viene dado en Ha de superficie agrícola utilizada (SAU).

6. Sector primario

6.1.3. Características censales de las explotaciones agrarias según tamaño de las mismas por provincia. Año 1999

	Andalucía	Almería	Cádiz	Córdoba	Granada	Huelva	Jaén	Málaga	Sevilla	España
Nº de explotaciones	369.768	35.112	17.121	49.827	64.316	21.402	98.342	45.753	37.895	1.790.162
Sin tierras	4.857	389	630	356	787	499	509	752	935	25.706
Con tierras										
De 0,1 a 1 Ha	84.446	9.353	4.895	8.963	18.557	3.990	21.539	12.149	5.000	455.424
De 1 a 5 Ha	156.066	16.610	5.416	20.138	25.455	8.554	46.722	20.274	12.897	643.128
De 5 a 10 Ha	49.047	3.377	1.750	7.141	8.320	2.780	14.380	5.683	5.616	228.565
De 10 a 20 Ha	32.694	2.268	1.413	5.090	5.281	1.924	8.144	3.192	5.382	174.544
De 20 a 50 Ha	22.200	1.703	1.242	3.910	3.333	1.601	4.331	2.078	4.002	137.010
De 50 a 100 Ha	8.988	656	638	1.844	1.246	788	1.341	763	1.712	58.994
De 100 a 200 Ha	5.372	345	419	1.224	668	541	667	433	1.075	34.407
Más de 200 Ha	6.098	411	718	1.161	669	725	709	429	1.276	32.384
Total	364.911	34.723	16.491	49.471	63.529	20.903	97.833	45.001	36.960	1.764.456
Nº de parcelas										
De 0,1 a 1 Ha	124.748	15.774	5.710	11.661	30.978	5.764	30.592	18.696	5.573	1.346.981
De 1 a 5 Ha	432.678	40.601	8.999	49.703	83.717	22.846	145.520	58.580	22.712	4.195.115
De 5 a 10 Ha	227.903	16.248	3.956	29.502	45.089	11.811	81.437	23.802	16.058	2.429.267
De 10 a 20 Ha	191.055	14.436	4.045	27.104	36.933	9.881	63.202	16.321	19.133	2.470.830
De 20 a 50 Ha	163.318	13.731	5.083	26.675	30.748	10.139	40.720	12.710	23.512	2.691.751
De 50 a 100 Ha	80.934	6.022	3.094	15.568	17.165	5.546	13.962	6.039	13.538	1.720.470
De 100 a 200 Ha	54.376	4.653	2.264	11.717	11.634	3.352	7.786	4.125	8.845	1.437.282
Más de 200 Ha	84.301	9.288	5.593	12.785	19.010	6.949	8.566	7.172	14.938	1.721.064
Total	1.359.313	120.753	38.744	184.715	275.274	76.288	391.785	147.445	124.309	18.012.760
Superficie censada (Ha)										
De 0,1 a 1 Ha	44.654	4.988	2.364	5.060	9.120	2.058	12.086	6.276	2.702	221.285
De 1 a 5 Ha	376.307	34.992	12.637	50.236	61.661	20.796	115.208	48.559	32.218	1.557.660
De 5 a 10 Ha	341.594	23.110	12.212	50.036	58.160	19.113	100.125	39.099	39.739	1.610.190
De 10 a 20 Ha	452.633	31.043	20.155	71.396	73.470	26.527	112.080	43.955	74.007	2.442.383
De 20 a 50 Ha	682.355	51.189	38.822	122.308	101.366	49.453	130.755	63.673	124.789	4.236.801
De 50 a 100 Ha	621.827	45.076	44.146	129.789	86.694	53.980	91.555	52.661	117.926	4.113.549
De 100 a 200 Ha	742.676	46.050	60.358	171.078	90.730	74.429	92.089	59.821	148.121	4.739.974
Más de 200 Ha	4.526.973	560.562	427.376	621.071	610.645	682.947	619.520	301.411	703.441	23.259.109
Total	7.789.011	797.006	618.069	1.220.973	1.091.847	929.301	1.273.417	615.457	1.242.941	42.180.950
Superficie agrícola utilizada (Ha)										
De 0,1 a 1 Ha	40.554	4.242	1.926	4.770	8.211	1.759	11.767	5.439	2.440	168.874
De 1 a 5 Ha	343.647	27.726	11.353	47.986	54.673	17.600	111.674	41.858	30.777	1.188.078
De 5 a 10 Ha	308.750	16.901	11.420	47.404	51.315	15.430	95.979	31.961	38.340	1.248.904
De 10 a 20 Ha	403.038	21.803	18.479	66.568	63.609	20.088	106.051	35.062	71.378	1.947.290
De 20 a 50 Ha	592.481	36.943	35.409	112.145	86.261	32.833	120.369	50.716	117.805	3.516.957
De 50 a 100 Ha	517.971	29.239	39.229	118.472	71.733	32.578	81.029	39.353	106.338	3.456.799
De 100 a 200 Ha	594.704	28.547	52.237	155.993	73.119	39.699	74.976	43.744	126.389	3.772.891
Más de 200 Ha	2.173.032	104.898	264.087	414.099	239.380	261.529	251.528	120.545	516.966	11.016.992
Total	4.974.175	270.298	434.142	967.436	648.302	421.516	853.372	368.675	1.010.434	26.316.787

FUENTES: INE. Censo agrario de 1999

6.1.4. Características censales de las explotaciones agrarias según régimen de tenencia por provincia. Año 1999*

	Andalucía	Almería	Cádiz	Córdoba	Granada	Huelva	Jaén	Málaga	Sevilla	España
Todos los regímenes										
Número de explotaciones	364.911	34.723	16.491	49.471	63.529	20.903	97.833	45.001	36.960	1.764.456
Superficie total (Ha)	7.789.011	797.006	618.069	1.220.973	1.091.847	929.301	1.273.417	615.457	1.242.941	42.180.951
Superficie agrícola utilizada (Ha)	4.974.175	270.298	434.142	967.436	648.302	421.516	853.372	368.675	1.010.434	26.316.787
Propiedad										
Número de explotaciones	334.038	32.231	14.278	44.513	58.461	19.035	90.522	42.260	32.738	1.664.816
Superficie total (Ha)	5.875.301	472.699	454.312	896.979	796.225	725.867	1.101.110	499.682	928.426	31.194.823
Superficie agrícola utilizada (Ha)	3.750.164	223.751	301.838	691.778	481.941	305.239	709.070	291.903	744.644	17.632.290
Arrendamiento										
Número de explotaciones	48.179	2.591	2.986	9.051	8.129	2.301	11.468	4.498	7.155	270.236
Superficie total (Ha)	1.200.852	45.271	141.393	274.542	133.631	139.821	119.356	78.941	267.896	7.907.502
Superficie agrícola utilizada (Ha)	977.538	35.282	120.097	245.198	113.073	72.686	99.006	65.025	227.171	7.073.199
Aparcería										
Número de explotaciones	8.420	899	187	759	1.343	189	3.927	478	638	38.534
Superficie total (Ha)	124.901	10.307	3.110	20.184	22.127	4.959	36.469	6.341	21.403	859.086
Superficie agrícola utilizada (Ha)	111.547	8.123	3.012	18.876	19.722	3.781	33.646	4.298	20.089	787.295
Otros regímenes de tenencia										
Número de explotaciones	12.881	1.306	1.069	1.694	2.596	1.522	2.291	1.033	1.370	71.272
Superficie total (Ha)	587.958	268.729	19.254	29.269	139.864	58.653	16.481	30.493	25.216	2.219.540
Superficie agrícola utilizada (Ha)	134.927	3.142	9.195	11.585	33.566	39.809	11.650	7.450	18.530	824.003

FUENTES: INE. Censo agrario de 1999

*La suma por regímenes no tiene por qué coincidir con el total al poder estar constituida una explotación por tierras bajo distintas forma de tenencia.

6. Sector primario

6.1.5. Número de explotaciones, superficie total y superficie agrícola utilizada (SAU) según tamaño por régimen de tenencia en Andalucía. Año 1999^{ab}

	Propiedad			Arrendamiento			Aparcería			Otros regímenes		
	Nº de explotaciones	Superficie total (Ha)	SAU (Ha)	Nº de explotaciones	Superficie total (Ha)	SAU (Ha)	Nº de explotaciones	Superficie total (Ha)	SAU (Ha)	Nº de explotaciones	Superficie total (Ha)	SAU (Ha)
Con tierras	334.038	5.875.301	3.750.164	48.179	1.200.852	977.538	8.420	124.901	111.547	12.881	587.958	134.927
Sin SAU	10.159	830.812	..	394	67.980	..	17	4.521	..	410	351.744	..
Con SAU	323.879	5.044.489	3.750.164	47.785	1.132.871	977.538	8.403	120.379	111.547	12.471	236.213	134.927
Menor de 1	82.950	76.584	42.577	5.170	4.189	2.513	1.119	624	560	2.939	2.063	1.315
De 1 a 2	61.599	117.378	84.707	5.739	7.824	6.464	1.093	1.217	1.177	2.216	2.959	2.436
De 2 a 5	77.974	297.841	236.127	9.701	26.960	22.575	1.695	4.082	3.672	2.947	8.566	6.508
De 5 a 10	42.285	327.228	272.007	7.733	38.666	34.874	1.327	5.897	5.599	1.806	9.594	7.480
De 10 a 20	27.163	410.412	333.679	6.915	69.628	59.781	1.236	10.633	10.043	1.349	12.922	10.746
De 20 a 30	9.585	248.319	197.929	3.228	59.322	47.996	535	7.637	7.161	413	8.052	5.276
De 30 a 50	8.225	353.787	260.684	3.213	90.358	78.448	539	12.786	11.711	327	21.112	6.347
De 50 a 100	6.815	504.280	385.130	2.941	161.463	135.717	456	18.517	17.588	240	17.984	8.690
Mayor de 100	7.283	2.708.662	1.937.324	3.145	674.459	589.168	403	58.987	54.037	234	152.963	86.128

FUENTE: INE. Censo agrario de 1999

^aEl tamaño viene dado en Ha de SAU.

^bLa suma del número de explotaciones por regímenes no tiene que coincidir necesariamente con el total, pues una misma explotación puede estar constituida por tierras bajo distintas forma de tenencia.

6.1.6. Características catastrales de las explotaciones agrarias por provincia. Año 2001

	Andalucía	Almería	Cádiz	Córdoba	Granada	Huelva	Jaén	Málaga	Sevilla	España
Número de municipios	769	102	44	75	168	79	96	100	105	7.585
Total titulares catastrales	897.081	126.704	34.660	106.592	176.947	54.961	201.813	119.183	76.221	8.170.401
Superficie catastrada (Ha)	8.659.910	872.004	722.096	1.365.755	1.252.385	994.908	1.337.529	727.924	1.387.309	47.782.670
Número de parcelas reales	2.680.926	450.862	79.608	320.064	557.118	168.124	584.384	325.278	195.488	41.828.847
Número de subparcelas	4.337.965	798.971	189.646	468.700	854.692	337.336	784.059	541.094	363.467	54.339.025
Valor catastral (miles de euros)	5.404.430	574.875	398.824	928.981	551.386	312.752	533.045	450.160	1.654.407	2.663.846

FUENTE: Dirección General del Centro de Gestión Catastral y Cooperación Tributaria

6.1.7. Unidades de trabajo al año (UTA) en las explotaciones agrarias por provincia. Año 1999

	Almería	Cádiz	Córdoba	Granada	Huelva	Jaén	Málaga	Sevilla	Andalucía
Trabajo familiar									
Titulares									
Nº de explotaciones	34.019	16.001	47.245	63.128	20.092	96.388	44.637	34.970	356.480
UTA	19.013	6.318	8.700	15.032	5.489	12.309	10.635	9.590	87.086
Cónyuges									
Nº de explotaciones	14.915	4.351	18.087	22.247	3.454	41.434	13.305	9.297	127.090
UTA	7.411	1.303	2.281	3.906	765	3.404	2.532	1.697	23.300
Otros miembros									
Nº de explotaciones	8.390	5.839	17.778	19.072	5.194	40.021	11.914	14.032	122.240
UTA	5.342	2.509	3.090	4.192	1.513	4.882	2.950	4.023	28.500
Trabajo asalariado									
Asalariado fijo									
Nº de explotaciones	4.139	1.419	3.475	1.601	1.561	2.824	1.479	3.654	20.152
UTA	8.333	3.278	4.273	1.378	2.694	2.488	1.801	6.039	30.283
Asalariado eventual									
Nº de explotaciones	15.178	5.304	20.430	29.406	7.433	51.518	18.052	17.244	164.565
UTA	13.906	7.797	15.938	9.528	21.377	19.992	7.677	22.902	119.116

FUENTE: INE. Censo agrario de 1999

6.1.8. Trabajadores en las explotaciones agrarias según tamaño de la explotación en Andalucía. Año 1999*

	Trabajo familiar						Trabajo no familiar			
	Titulares		Cónyuges		Otros miembros		Asalariados fijos		Asalariados eventuales	
	Nº de explotaciones	UTA	Nº de explotaciones	UTA	Nº de explotaciones	UTA	Nº de explotaciones	UTA	Nº de explotaciones	UTA
Con tierras	351.816	84.271	126.146	22.788	121.443	28.046	19.921	29.908	164.240	118.914
Sin SAU	9.010	861	512	155	435	158	1.918	1.104	771	1.897
Con SAU	342.806	83.409	125.634	22.633	121.008	27.888	18.003	28.803	163.469	117.016
Menor de 1	89.646	17.727	30.574	5.327	26.945	4.485	1.171	926	27.551	3.324
De 1 a 2	66.617	14.431	26.163	4.995	24.122	4.836	1.784	1.998	26.813	5.947
De 2 a 5	83.487	16.813	33.991	5.067	32.497	6.515	2.586	4.161	38.538	12.170
De 5 a 10	44.956	11.099	17.515	2.855	17.370	4.122	1.467	2.398	24.679	10.732
De 10 a 20	28.760	9.773	10.018	2.124	10.822	3.467	1.517	1.943	19.036	12.917
De 20 a 30	9.816	4.037	2.909	755	3.506	1.380	1.075	1.279	7.469	7.169
De 30 a 50	8.229	3.721	2.111	647	2.555	1.217	1.435	1.452	6.823	9.950
De 50 a 100	6.294	3.104	1.401	480	1.789	943	2.151	2.714	5.932	14.066
Mayor de 100	5.001	2.706	952	383	1.402	922	4.817	11.931	6.628	40.742

FUENTES: INE. Censo agrario se 1999

*El tamaño viene dado en Ha de SAU.

6. Sector primario

6.1.9. Número de explotaciones, superficie total y superficie agrícola utilizada (SAU) según tamaño por personalidad jurídica del titular en Andalucía. Año 1999*

	Persona física			Sociedad mercantil			Entidad pública		
	Nº de explotaciones	Superficie total (Ha)	SAU (Ha)	Nº de explotaciones	Superficie total (Ha)	SAU (Ha)	Nº de explotaciones	Superficie total (Ha)	SAU (Ha)
Con tierras	351.816	4.067.356	3.281.102	4.346	1.131.023	672.272	1.393	1.650.513	299.880
Sin SAU	9.010	132.473	-	443	208.286	-	817	831.477	-
Con SAU	342.806	3.934.883	3.281.102	3.903	922.737	672.272	576	819.036	299.880
Menor de 1	89.646	76.136	46.708	122	1.149	68	33	5.656	16
De 1 a 2	66.617	122.990	94.111	147	1.090	206	19	2.561	26
De 2 a 5	83.487	318.380	265.363	353	3.617	1.146	32	12.419	99
De 5 a 10	44.956	364.076	312.959	383	8.379	2.697	30	2.103	208
De 10 a 20	28.760	466.398	397.752	398	13.930	5.638	55	8.917	791
De 20 a 30	9.816	281.313	237.677	294	19.057	7.077	25	4.218	607
De 30 a 50	8.229	377.019	313.960	319	27.101	12.260	41	40.007	1.585
De 50 a 100	6.294	523.994	432.616	511	59.909	36.071	38	23.297	2.673
Mayor de 100	5.001	1.404.575	1.179.956	1.376	788.505	607.109	303	719.856	293.875

FUENTE: INE. Censo agrario de 1999

*El tamaño viene dado en Ha de SAU.

6.1.10. Explotaciones agrarias según la personalidad jurídica del titular de la explotación por provincia. Año 1999

	Andalucía	Almería	Cádiz	Córdoba	Granada	Huelva	Jaén	Málaga	Sevilla	España
Persona física	356.480	34.019	16.001	47.245	63.128	20.092	96.388	44.637	34.970	1.720.578
Sociedad	4.424	415	495	529	298	674	383	507	1.123	17.324
Entidad pública	1.393	208	93	93	293	104	293	177	132	14.628
Cooperativa de producción	659	58	91	72	36	124	89	31	158	2.023
Sociedad agraria de transformación (SAT)	364	56	25	53	39	58	40	26	67	3.734
Otra condición jurídica	6.448	356	416	1.835	522	350	1.149	375	1.445	31.875
Todas las explotaciones	369.768	35.112	17.121	49.827	64.316	21.402	98.342	45.753	37.895	1.790.162

FUENTES: INE. Censo agrario de 1999

Cooperativa de producción			Sociedad agraria de transformación			Otra condición jurídica			
Nº de explotaciones	Superficie total (Ha)	SAU (Ha)	Nº de explotaciones	Superficie total (Ha)	SAU (Ha)	Nº de explotaciones	Superficie total (Ha)	SAU (Ha)	
652	39.183	32.242	350	53.546	43.227	6.354	847.390	645.454	Con tierras
121	858	-	37	1.883	-	428	80.080	-	Sin SAU
531	38.324	32.242	313	51.663	43.227	5.926	767.310	645.454	Con SAU
33	50	16	20	20	12	262	450	143	Menor de 1
38	2.110	52	11	23	15	258	604	374	De 1 a 2
73	339	240	31	163	96	592	2.531	1.939	De 2 a 5
71	597	496	27	309	180	484	5.922	3.422	De 5 a 10
83	1.377	1.143	25	458	342	592	12.514	8.585	De 10 a 20
35	1.099	856	22	582	546	469	17.060	11.600	De 20 a 30
45	2.456	1.783	28	1.261	1.065	673	30.199	26.536	De 30 a 50
62	4.905	4.398	40	4.033	2.983	952	86.105	68.382	De 50 a 100
91	25.392	23.256	109	44.815	37.989	1.644	611.927	524.473	Mayor de 100

6. Sector primario

6.1.11. Superficie regable según el tamaño de la explotación en Andalucía. Año 1999^{ab}

	Total superficie regable		Superficie regada		Superficie no regada	
	Nº de explotaciones	Hectáreas	Nº de explotaciones	Hectáreas	Nº de explotaciones	Hectáreas
Con SAU	167.663	860.178	166.072	832.551	8.351	27.627
Menor de 1	49.907	22.218	49.418	21.166	2.145	1.052
De 1 a 2	30.881	32.764	30.618	31.804	1.317	961
De 2 a 5	36.395	69.582	36.017	67.554	1.671	2.028
De 5 a 10	20.202	74.437	19.989	72.698	1.033	1.739
De 10 a 20	13.954	100.790	13.829	97.019	801	3.771
De 20 a 30	4.895	56.060	4.856	54.983	323	1.077
De 30 a 50	4.274	74.190	4.244	72.549	331	1.641
De 50 a 100	3.557	103.761	3.530	101.238	307	2.523
Mayor de 100	3.598	326.376	3.571	313.541	423	12.836

FUENTE: INE. Censo agrario de 1999

^aEl tamaño viene dado en Ha de SAU.

^bEn esta tabla no se contemplan las explotaciones sin SAU.

6.1.12. Origen de los recursos hídricos y tipos de promoción de los regadíos por provincia. Año 1999

	Almería	Cádiz	Córdoba	Granada	Huelva	Jaén	Málaga	Sevilla	Andalucía
Superficie regadío (miles Ha)	64,85	47,53	83,64	119,44	31,22	189,02	51,95	228,27	815,92
Procedencia del agua (%)									
Superficial	35	83	89	80	44	75	54	79	74
Subterránea	64	17	11	19	56	20	46	21	..
Residual	1	-	-	1	-	5	-	-	..
Promoción (%)									
Pública	16,7	52,8	50,6	9,8	31,0	20,2	25,0	37,0	..
Privada	83,3	47,2	49,4	90,2	69,0	79,8	75,0	63,0	..

FUENTE: Consejería de Medio Ambiente. Informe de medio ambiente

6.1.13. Número de explotaciones y superficie total según tamaño por aprovechamiento en Andalucía. Año 1999*

	Tierras labradas		Tierras para pastos permanentes		Otras tierras	
	Nº de explotaciones	Hectáreas	Nº de explotaciones	Hectáreas	Nº de explotaciones	Hectáreas
Con tierras	348.469	3.544.931	23.753	1.429.244	115.629	2.814.835
Sin SAU	10.856	1.255.058
Con SAU	348.469	3.544.931	23.753	1.429.244	104.773	1.559.777
Menor de 1	89.426	46.331	1.626	635	24.380	36.495
De 1 a 2	66.535	93.101	1.915	1.683	17.292	34.594
De 2 a 5	83.804	261.846	3.937	7.036	21.876	68.567
De 5 a 10	45.352	306.101	3.620	13.860	13.597	61.424
De 10 a 20	29.259	386.241	3.388	28.009	10.447	89.345
De 20 a 30	10.332	234.443	1.638	23.919	4.057	64.967
De 30 a 50	8.908	311.596	1.827	45.593	3.932	120.854
De 50 a 100	7.402	454.046	2.006	93.078	3.938	155.119
Mayor de 100	7.451	1.451.226	3.796	1.215.431	5.254	928.413

FUENTE: INE. Censo agrario de 1999

*La suma del número de explotaciones por regímenes en las tres clases de aprovechamientos no tiene que coincidir necesariamente con el total, pues una explotación puede estar constituida por tierras bajo distintas forma de tenencia.

6. Sector primario

6.1.14. Distribución general de la tierra según aprovechamiento por provincia. Año 2001

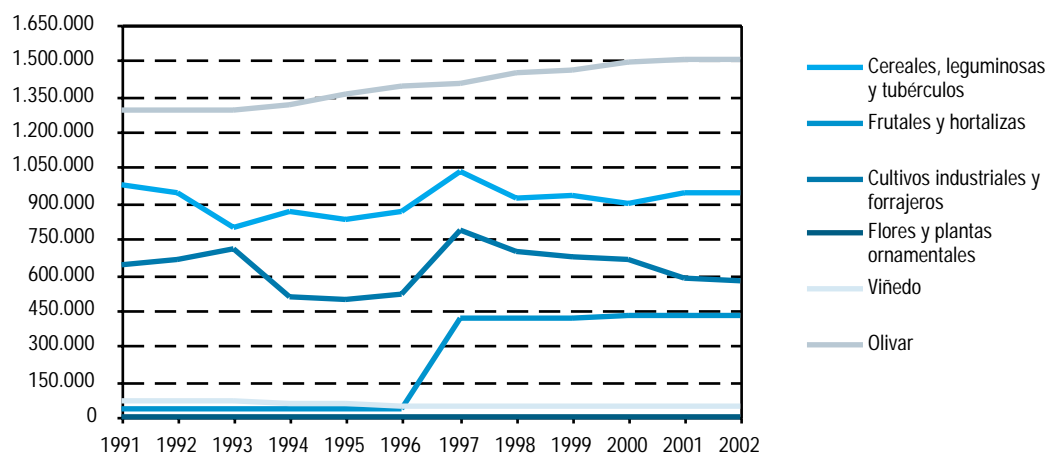
(Ha)

	Almería	Cádiz	Córdoba	Granada	Huelva	Jaén	Málaga	Sevilla	Andalucía
Total superficie provincial	907.961	737.211	1.377.820	1.217.951	1.012.437	1.348.327	714.322	1.403.433	8.719.462
Tierras de cultivo*	307.920	330.262	730.872	599.553	231.466	677.319	325.145	936.982	4.139.519
Cultivos herbáceos	69.073	255.303	291.378	165.872	81.463	57.412	112.363	627.330	1.660.194
Cereales para grano	20.602	121.961	192.107	106.610	40.372	33.085	49.570	300.155	864.462
Leguminosas para grano	950	6.558	8.671	12.740	1.530	3.222	11.947	8.040	53.658
Tubérculos consumo humano	365	2.675	3.573	3.465	927	2.064	4.008	4.708	21.785
Cultivos industriales	-	82.114	66.782	10.677	22.842	11.419	12.017	236.402	442.253
Cultivos forrajeros	280	23.040	10.394	11.095	5.937	1.768	20.412	69.109	142.035
Hortalizas	46.750	18.220	9.811	21.200	9.825	5.760	14.162	8.583	134.311
Flores y plantas ornamentales	126	735	40	85	30	94	247	333	1.690
Barbechos y otras tierras	119.507	38.999	76.166	168.611	94.936	19.744	38.861	73.626	630.450
Cultivos leñosos	119.340	35.960	363.328	265.070	55.067	600.163	173.921	236.026	1.848.875
Frutales cítricos	11.363	2.390	4.055	700	12.749	1	12.806	18.321	62.385
Frutales no cítricos	90.202	1.350	3.248	84.755	5.960	8.345	31.154	8.383	233.397
Viñedo	1.875	10.900	10.005	5.338	7.649	783	6.718	2.735	46.003
Olivar	15.900	19.900	345.962	174.197	28.688	590.920	121.465	206.244	1.503.276
Viveros	-	105	6	-	11	21	-	315	458
Otros cultivos leñosos	-	1.315	52	80	10	93	1.778	28	3.356
Prados naturales y pastizales	57.473	101.426	126.293	160.600	87.536	157.642	-	85.919	776.889
Prados naturales	3.618	2.976	1.494	5.600	779	13.274	-	16.522	44.263
Pastizales	53.855	98.450	124.799	155.000	86.757	144.368	-	69.397	732.626
Terreno forestal	185.411	222.600	440.587	291.500	580.058	402.252	210.035	243.675	2.576.118
Monte maderable	108.148	28.100	86.728	177.500	301.570	205.096	95.386	45.829	1.048.357
Monte abierto	33.512	118.000	278.409	44.000	187.622	71.566	49.973	131.016	914.098
Monte leñoso	43.751	76.500	75.450	70.000	90.866	125.590	64.676	66.830	613.663
Otras superficies	320.450	84.374	79.590	201.500	111.688	112.544	192.449	136.858	1.239.453
Erial a pastos	190.540	20.500	20.385	77.000	52.556	48.227	98.209	41.472	548.889
Espartizal	53.855	-	27	48.000	-	11.992	476	873	115.223
Terreno improductivo	19.392	4.950	12.524	30.000	13.056	11.679	17.103	17.482	126.186
Superficie no agrícola	46.658	43.700	29.489	34.500	21.059	26.588	65.073	52.442	319.509
Ríos y lagos	10.005	15.224	17.165	12.000	25.017	14.058	11.588	24.589	129.646

FUENTE: Consejería de Agricultura y Pesca

*Solo incluye las ocupaciones principales de los cultivos, no las posteriores (2ª cosechas) ni asociadas.

6.1.15.G. Evolución de la superficie dedicada a los principales cultivos en Andalucía. Años 1991-2002^{ab}
(Ha)



FUENTES: Consejería de Agricultura y Pesca

^aLos datos correspondientes al año 2001 son provisionales.

^bLos datos correspondientes al año 2002 son avance.

6. Sector primario

6.1.16. Superficie dedicada a cultivos por provincia. Años 2001-2002

(Ha)

	Almería	Cádiz	Córdoba	Granada	Huelva	Jaén	Málaga	Sevilla	Andalucía
Año 2001^a									
Cereales para grano									
Trigo	5.810	98.000	150.528	26.245	24.233	22.953	37.260	217.805	582.834
Cebada	10.650	5.710	5.600	57.365	1.252	5.893	6.133	4.430	97.033
Arroz	-	2.833	-	-	-	-	-	36.580	39.413
Maíz	30	4.488	13.487	4.675	658	1.625	715	29.723	55.401
Otros	4.112	10.930	22.492	18.325	14.229	2.614	5.462	11.617	89.781
Total	20.602	121.961	192.107	106.610	40.372	33.085	49.570	300.155	864.462
Leguminosas para grano									
Garbanzos	117	4.480	4.351	7.060	305	1.493	6.543	5.306	29.655
Guisantes secos	12	263	1.189	485	18	-	632	602	3.201
Habas secas	5	1.645	2.128	105	49	236	3.305	1.702	9.175
Judías secas	-	-	17	150	-	57	40	32	296
Lentejas	9	-	19	80	0	14	8	27	157
Otros	807	170	967	4.860	1.158	1.422	1.419	371	11.174
Total	950	6.558	8.671	12.740	1.530	3.222	11.947	8.040	53.658
Tubérculos para consumo humano									
Patata	365	2.675	3.555	3.455	900	2.062	3.539	4.698	21.249
Boniato y batata	-	476	18	10	27	2	469	10	1.012
Total	365	3.151	3.573	3.465	927	2.064	4.008	4.708	22.261
Hortalizas									
Col	420	300	89	355	70	51	214	101	1.600
Espárrago	20	582	899	3.000	50	1.340	299	1.034	7.224
Lechuga	5.574	560	639	3.310	78	285	735	207	11.388
Melón	5.100	860	185	400	170	-	1.125	-	7.840
Sandía	5.100	725	773	300	450	254	419	783	8.804
Calabacín	3.335	225	86	80	21	49	155	17	3.968
Pepino	3.900	143	122	1.475	20	147	665	36	6.508
Tomate	8.200	2.950	373	2.000	365	477	2.398	1.599	18.362
Pimiento	8.500	1.320	310	700	150	315	798	464	12.557
Fresa y fresón	-	201	15	25	7.500	18	-	196	7.955
Alcachofa	227	380	149	500	20	93	766	301	2.436
Coliflor	60	340	80	400	55	74	216	84	1.309
Ajo	25	250	2.937	2.090	150	387	822	466	7.127
Cebolla	80	725	599	1.300	136	312	785	745	4.682
Zanahoria	-	3.100	141	25	12	31	78	243	3.630
Judías verdes	4.500	345	130	2.440	39	203	2.115	60	9.832
Habas verdes	240	250	764	1.000	95	367	984	186	3.886
Otros	1.469	4.964	1.520	1.800	444	1.357	1.588	2.061	15.203
Total	46.750	18.220	9.811	21.200	9.825	5.760	14.162	8.583	134.311
Cultivos industriales									
Remolacha azucarera	-	20.435	2.338	-	739	748	54	18.959	43.273
Algodón	-	16.035	10.110	-	1.112	6.790	63	54.896	89.006
Girasol	-	44.912	53.427	8.570	20.411	3.776	10.903	159.393	301.392
Otros	-	732	1.016	2.107	580	105	997	3.154	8.691
Total	-	82.114	66.891	10.677	22.842	11.419	12.017	236.402	442.362

CONTINUA →

6.1.16. Superficie dedicada a cultivos por provincia. Años 2001-2002

(Ha)

CONTINUACIÓN

	Almería	Cádiz	Córdoba	Granada	Huelva	Jaén	Málaga	Sevilla	Andalucía
Cultivos forrajeros									
Alfalfa	115	590	1.137	3.250	341	460	378	919	7.190
Otros	180	22.450	9.257	7.845	5.596	1.308	20.034	68.190	134.860
Total	295	23.040	10.394	11.095	5.937	1.768	20.412	69.109	142.050
Flores y plantas ornamentales									
Claveles	3	604	12	20	1	31	-	175	846
Rosas	-	26	3	-	-	11	4	16	60
Otras flores	37	105	14	45	2	27	25	18	273
Plantas ornamentales	86	5	11	20	27	25	218	124	516
Total	126	740	40	85	30	94	247	333	1.695
Frutales cítricos									
Naranja dulce	6.790	1.720	3.821	583	8.921	1	5.231	14.979	42.046
Limonero	1.763	25	-	91	17	-	5.995	83	7.974
Otros	2.810	645	234	26	3.811	-	1.580	3.259	12.365
Total	11.363	2.390	4.055	700	12.749	1	12.806	18.321	62.385
Frutales no cítricos									
Manzano	145	10	76	225	115	34	82	50	737
Peral	45	80	109	450	65	35	381	54	1.219
Melocotonero	40	38	719	1.520	1.723	102	102	6.578	10.822
Chirimoyo	3	41	-	2.925	-	-	268	-	3.237
Aguacate	22	222	-	2.560	109	-	5.427	10	8.350
Almendro	89.644	800	1.597	72.500	1.957	5.603	22.395	644	195.140
Cerezo y guindo	65	-	47	1.700	-	1.690	108	36	3.646
Otros	238	159	700	2.875	1.992	881	2.391	1.011	10.247
Total	90.202	1.350	3.248	84.755	5.961	8.345	31.154	8.383	233.398
Viñedo									
Uva de mesa	720	120	3	125	695	40	1.107	1.712	4.522
Uva de transformación ^b	1.155	10.780	10.002	5.213	6.954	743	5.611	1.023	41.481
Total	1.875	10.900	10.005	5.338	7.649	783	6.718	2.735	46.003
Olivar									
Aceituna de mesa	-	-	3.339	500	5.297	1.388	4.529	81.682	96.735
Aceituna de almazara	15.900	19.900	342.623	173.697	23.391	589.532	116.936	124.562	1.406.541
Total	15.900	19.900	345.962	174.197	28.688	590.920	121.465	206.244	1.503.276
Año 2002^c									
Cereales para grano									
Trigo	5.845	97.989	148.274	29.952	20.804	21.988	36.550	214.635	576.037
Cebada	10.700	5.707	4.297	55.113	2.250	5.413	4.400	4.020	91.900
Arroz	-	2.833	-	-	-	-	-	36.668	39.501
Maíz	32	3.750	12.559	4.197	675	1.673	725	27.250	50.861
Otros	3.294	10.696	22.462	18.269	10.965	2.614	5.462	11.617	85.379
Total	19.871	120.975	187.592	107.531	34.694	31.688	47.137	294.190	843.678

CONTINUA →

6. Sector primario

6.1.16. Superficie dedicada a cultivos por provincia. Años 2001-2002

(Ha)

CONTINUACIÓN

	Almería	Cádiz	Córdoba	Granada	Huelva	Jaén	Málaga	Sevilla	Andalucía
Leguminosas para grano									
Garbanzos	45	6.050	5.960	8.178	300	2.061	5.600	4.986	33.180
Guisantes secos	12	325	1.634	815	330	-	900	1.366	5.382
Habas secas	5	2.710	5.710	192	210	323	5.700	8.359	23.209
Judías secas	-	5	20	150	5	57	40	25	302
Lentejas	9	-	12	102	-	-	12	8	143
Otros	782	131	862	4.126	1.158	1.422	1.419	253	10.153
Total	853	9.221	14.198	13.563	2.003	3.863	13.671	14.997	72.369
Tubérculos para consumo humano									
Patata	580	3.600	3.560	2.351	1.035	2.643	3.594	5.060	22.423
Boniato y batata	-	476	18	10	27	2	469	10	1.012
Total	580	4.076	3.578	2.361	1.062	2.645	4.063	5.070	23.435
Hortalizas									
Col	315	310	89	355	70	51	214	101	1.505
Espárrago	26	600	900	3.000	50	1.332	300	675	6.883
Lechuga	5.574	560	639	3.310	78	285	950	207	11.603
Melón	4.600	1.000	639	700	450	314	1.400	280	9.383
Sandía	3.770	750	775	400	450	254	500	475	7.374
Calabacín	4.100	250	90	220	21	65	75	53	4.874
Pepino	3.300	143	125	1.560	21	150	250	28	5.577
Tomate	8.200	2.455	350	1.300	422	477	2.300	1.265	16.769
Pimiento	8.500	1.350	310	700	150	315	800	450	12.575
Fresa y fresón	-	210	15	20	6.700	18	-	100	7.063
Alcachofa	230	380	150	500	20	93	500	135	2.008
Coliflor	60	325	80	400	55	74	200	65	1.259
Ajo	25	180	2.940	1.800	150	387	1.000	375	6.857
Cebolla	72	750	600	1.300	135	312	1.300	525	4.994
Zanahoria	2	3.200	140	25	12	30	75	385	3.869
Judías verdes	4.500	340	130	2.500	40	203	2.100	50	9.863
Habas verdes	250	240	765	700	100	400	250	50	2.755
Otros	1.469	5.824	1.520	1.800	440	1.357	1.588	2.061	16.059
Total	44.993	18.867	10.257	20.590	9.364	6.117	13.802	7.280	131.270
Cultivos industriales									
Remolacha azucarera	-	21.500	2.607	-	650	950	52	18.233	43.992
Algodón	-	12.744	10.320	-	1.110	6.180	47	54.098	84.499
Girasol	-	46.200	57.962	10.150	17.100	4.128	12.150	152.715	300.405
Otros	-	732	1.016	1.442	580	105	997	3.154	8.026
Total	-	81.176	71.905	11.592	19.440	11.363	13.246	228.200	436.922
Cultivos forrajeros									
Alfalfa	115	700	1.140	2.360	350	391	100	1.055	6.211
Otros	180	22.340	9.257	7.845	5.590	1.308	20.034	68.190	134.744
Total	295	23.040	10.397	10.205	5.940	1.699	20.134	69.245	140.955

CONTINUA ➔

6.1.16. Superficie dedicada a cultivos por provincia. Años 2001-2002

CONTINUACIÓN

(Ha)

	Almería	Cádiz	Córdoba	Granada	Huelva	Jaén	Málaga	Sevilla	Andalucía
Flores y plantas ornamentales									
Claveles	3	604	12	20	1	30	-	175	845
Rosas	-	26	3	-	-	10	5	16	60
Otras flores	37	105	14	40	2	25	20	18	261
Plantas ornamentales	86	18	10	40	27	12	100	95	388
Total	126	753	39	100	30	77	125	304	1.554
Frutales cítricos									
Naranja dulce	6.854	1.687	3.821	583	8.921	1	6.057	14.979	42.903
Limonero	1.869	15	-	91	17	-	6.689	83	8.764
Otros	2.979	792	230	25	3.677	-	1.068	3.259	12.030
Total	11.702	2.494	4.051	699	12.615	1	13.814	18.321	63.697
Frutales no cítricos									
Manzano	133	10	76	225	115	34	93	50	736
Peral	39	80	109	450	65	35	417	54	1.249
Melocotonero	34	38	719	1.520	1.723	102	102	6.578	10.816
Chirimoyo	3	41	-	2.925	1	-	298	-	3.268
Aguacate	22	222	-	2.560	109	-	5.214	10	8.137
Almendro	89.644	800	1.579	72.500	1.957	5.603	22.772	644	195.499
Cerezo y guindo	50	-	47	1.700	3	1.690	72	36	3.598
Otros	238	159	700	2.575	1.992	881	2.391	1.011	9.947
Total	90.163	1.350	3.230	84.455	5.965	8.345	31.359	8.383	233.250
Viñedo									
Uva de mesa	720	120	3	125	695	40	1.107	1.712	4.522
Uva de transformación ^b	1.155	10.780	10.002	5.213	6.954	743	5.611	1.023	41.481
Total	1.875	10.900	10.005	5.338	7.649	783	6.718	2.735	46.003
Olivar									
Aceituna de mesa	-	-	3.339	500	5.297	1.388	4.529	81.682	96.735
Aceituna de almazara	15.900	19.900	342.623	173.697	23.391	589.532	116.936	124.562	1.406.541
Total	15.900	19.900	345.962	174.197	28.688	590.920	121.465	206.244	1.503.276

FUENTE: Consejería de Agricultura y Pesca

^aDatos provisionales.

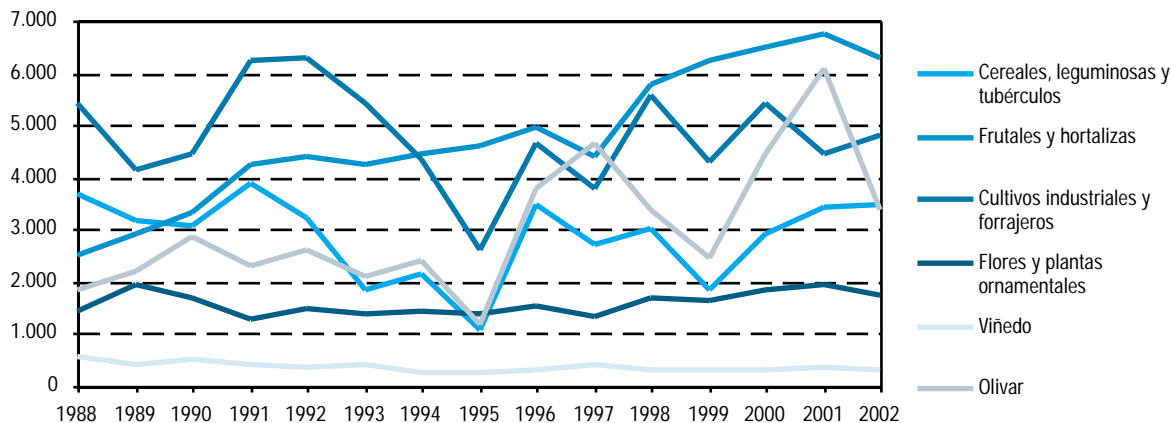
^bIncluye la uva de vinificación y la de pasificación.

^cDatos avance.

6. Sector primario

6.1.17.G. Evolución de las principales producciones agrícolas en Andalucía. Años 1988-2002^{ab}

(miles deTm)



FUENTES: Años 1988-1990: Ministerio de Agricultura, Pesca y Alimentación. Anuario de estadística agraria
Años 1991-2000: Consejería de Agricultura y Pesca

^aLos datos correspondientes al año 2001 son provisionales.

^bLos datos correspondientes al año 2002 son avance.

6.1.18. Principales producciones agrícolas por provincia. Años 2001-2002

(Tm)

	Almería	Cádiz	Córdoba	Granada	Huelva	Jaén	Málaga	Sevilla	Andalucía
Año 2001^a									
Cereales para grano									
Trigo	5.109	262.158	436.190	38.457	59.781	64.017	80.042	581.013	1.526.767
Cebada	14.688	14.688	11.604	110.171	2.576	11.686	18.501	10.945	194.859
Arroz	-	22.381	-	-	-	-	-	342.938	365.319
Maíz	105	53.514	161.529	25.245	5.652	12.396	4.819	380.114	643.374
Otros	5.124	30.074	30.959	18.393	29.255	4.081	14.921	23.523	156.330
Total	25.026	382.815	640.282	192.266	97.264	92.180	118.283	1.338.533	2.886.649
Leguminosas para grano									
Garbanzos	34	3616	4.429	762	260	1.008	4.003	7.070	21.182
Habas secas	8	1.184	3.321	63	43	257	2.729	3.022	10.627
Judías secas	-	-	25	225	-	68	33	24	375
Lentejas	2	-	13	16	-	11	4	16	62
Otros	185	291	1.993	901	920	1.097	1.369	1.399	8.155
Total	229	5.091	9.781	1.967	1.223	2.441	8.138	11.531	40.401
Tubérculos para consumo humano									
Patata	7.420	56.356	94.514	87.826	10.664	36.452	81.797	97.459	472.488
Boniato y batata	-	11.424	360	200	341	25	11.725	185	24.260
Total	7.420	67.780	94.874	88.026	11.005	36.477	93.522	97.644	496.748

CONTINUA →

6.1.18. Principales producciones agrícolas por provincia. Años 2001-2002

(Tm)

CONTINUACIÓN

	Almería	Cádiz	Córdoba	Granada	Huelva	Jaén	Málaga	Sevilla	Andalucía
Hortalizas									
Col	9.900	13.050	2.186	10.831	1.366	792	8.560	2.724	49.409
Espárrago	160	3.028	3.090	15.000	224	7.479	1.452	4.363	34.796
Lechuga	133.776	25.200	15.815	71.496	1.712	5.279	23.520	7.031	283.829
Melón	186.400	15.554	13.838	20.236	8.980	2.710	55.295	15.764	318.777
Sandía	257.800	17.795	18.337	14.064	8.910	2.060	13.408	31.273	363.647
Calabacín	186.560	11.147	2.138	3.000	414	1.005	8.200	878	213.342
Pepino	312.000	6.292	3.639	137.295	550	2.519	28.588	1.209	492.092
Tomate	752.400	155.876	12.358	170.010	9.275	10.677	167.780	115.179	1.393.555
Pimiento	510.000	54.480	6.068	24.010	4.358	4.210	26.180	20.498	649.804
Fresa y fresón	-	7.236	73	349	281.325	110	-	7.546	296.639
Alcachofa	3.859	6.840	1.937	7.350	125	828	9.192	4.600	34.731
Coliflor	1.500	15.300	1.983	8.000	960	1.247	6.480	2.283	37.753
Ajo	200	2.625	24.811	16.720	465	3.402	6.527	3.235	57.985
Cebolla	1.440	43.500	24.299	65.400	3.234	8.313	25.105	22.375	193.666
Zanahoria	-	139.500	5.611	875	270	605	1.950	11.383	160.194
Judías verdes	71.325	17.390	1.422	42.798	489	2.286	26.828	575	163.113
Habas verdes	2.160	3.500	5.791	7.000	533	2.606	5.716	1.260	28.566
Otros	67.660	185.948	16.268	36.095	2.195	13.751	35.967	24.217	382.101
Total	2.497.140	724.261	159.664	650.529	325.385	69.879	450.748	276.393	5.153.999
Cultivos industriales									
Remolacha azucarera	-	852.775	127.759	-	27.936	48.211	960	1.112.292	2.169.932
Algodón	-	49.155	39.357	-	4.959	22.635	275	191.501	307.882
Girasol	-	49.665	74.960	3.175	24.292	6.323	12.298	168.834	339.547
Otros	-	-	-	-	-	-	-	-	-
Total	-	951.595	242.075	3.175	57.187	77.169	13.533	1.472.627	2.817.361
Cultivos forrajeros									
Alfalfa	6.900	27.760	66.390	195.000	15.546	29.193	22.680	65.763	429.232
Otros	5.475	164.200	160.662	165.663	76.129	12.122	105.444	531.581	1.221.276
Total	12.375	191.960	227.052	360.663	91.675	41.315	128.124	597.344	1.650.508
Flores y plantas ornamentales (miles de unidades)									
Claveles	2.904	1.160.196	18.720	28.584	1.404	27.900	-	262.500	1.502.208
Rosas	-	55.944	2.700	-	-	3.960	2.880	19.200	84.684
Otras flores	20.424	176.112	7.680	53.280	1.596	8.916	13.500	21.600	303.108
Plantas ornamentales	15.686	1.200	770	3.990	270	1.250	27.250	984	51.400
Total	39.014	1.393.452	29.870	85.854	3.270	42.026	43.630	304.284	1.941.400
Frutales cítricos									
Naranja dulce	139.592	40.827	111.591	11.894	124.662	10	102.572	310.147	841.295
Limonero	35.520	590	-	1.309	298	4	127.849	996	166.565
Otros	35.960	14.946	3.668	573	48.936	2	18.690	44.685	167.458
Total	211.072	56.363	115.259	13.776	173.896	16	249.110	355.828	1.175.319

CONTINUA ➔

6. Sector primario

6.1.18. Principales producciones agrícolas por provincia. Años 2001-2002

CONTINUACIÓN

(Tm)

	Almería	Cádiz	Córdoba	Granada	Huelva	Jaén	Málaga	Sevilla	Andalucía
Frutales no cítricos									
Manzano	2.300	60	1.215	6.425	1.667	674	984	474	13.799
Peral	477	560	1.350	13.430	725	518	3.429	485	20.974
Melocotonero	388	209	9.960	16.584	12.106	927	816	96.064	137.054
Chirimoyo	48	234	-	29.550	1	-	2.096	-	31.929
Aguacate	154	1.500	-	25.704	438	-	40.184	53	68.033
Cerezo y guindo	234	-	189	4.407	29	5.516	483	180	11.037
Almendro	38.509	720	969	13.521	960	3.908	5.576	193	64.355
Otros	1.683	612	6.463	18.263	14.360	5.499	16.330	10.801	74.009
Total	43.791	3.895	20.146	127.884	30.287	17.041	69.897	108.248	421.189
Viñedo									
Uva de mesa	9.738	1.260	17	829	3.906	120	5.715	18.106	39.691
Uva de transformación ^b	7.589	118.580	60.406	8.532	52.983	1.585	14.351	7.621	271.647
Total	17.328	119.840	60.423	9.361	56.889	1.705	20.066	25.727	311.338
Olivar									
Aceituna de mesa	-	-	14.442	1.927	5.766	5.966	13.050	333.076	374.227
Aceituna de almazara	59.550	27.070	1.377.917	467.409	16.976	2.581.787	404.758	411.104	5.346.571
Total	59.550	27.070	1.392.359	469.336	22.742	2.587.753	417.808	744.181	5.720.798
Año 2002^c									
Cereales para grano									
Trigo	7.263	229.700	444.822	44.400	66.629	64.170	73.100	693.995	1.624.079
Cebada	21.230	10.621	9.239	80.730	5.000	10.700	11.000	9.127	157.647
Arroz	-	23.470	-	-	-	-	-	321.020	344.490
Maíz	137	44.055	160.127	30.000	5.850	17.931	3.900	323.573	585.573
Otros	6.130	24.040	23.312	12.142	30.975	3.220	9.600	23.398	132.817
Total	34.760	331.886	637.500	167.272	108.454	96.021	97.600	1.371.113	2.844.606
Leguminosas para grano									
Garbanzos	25	6.100	5.364	1.634	300	1.395	3.450	5.589	23.857
Habas secas	8	2.300	5.710	185	672	352	4.800	14.440	28.467
Judías secas	-	4	28	225	45	68	35	24	429
Lentejas	5	-	7	20	-	-	7	6	45
Otros	393	403	2.611	943	961	872	972	2.935	10.090
Total	431	8.807	13.720	3.007	1.978	2.687	9.264	22.994	62.888
Tubérculos para consumo humano									
Patata	13.800	91.600	95.905	59.263	19.525	51.483	99.300	155.368	586.244
Boniato y batata	-	-	-	-	-	-	-	-	-
Total	13.800	91.600	95.905	59.263	19.525	51.483	99.300	155.368	586.244

CONTINUA →

6.1.18. Principales producciones agrícolas por provincia. Años 2001-2002

CONTINUACIÓN

(Tm)

	Almería	Cádiz	Córdoba	Granada	Huelva	Jaén	Málaga	Sevilla	Andalucía
Hortalizas									
Col	3.000	13.500	2.186	10.831	1.366	792	13.680	2.724	48.079
Espárrago	169	3.100	2.700	15.000	215	7.600	1.200	2.792	32.776
Lechuga	133.776	25.900	15.815	71.496	1.712	5.279	28.000	7.031	289.009
Melón	170.112	16.500	17.250	35.000	9.000	2.670	25.000	7.563	283.095
Sandía	189.140	17.900	23.250	20.000	10.000	2.057	13.000	19.225	294.572
Calabacín	229.352	11.200	3.240	6.520	450	1.300	2.000	3.300	257.362
Pepino	214.500	6.250	3.750	144.300	570	2.500	12.700	885	385.455
Tomate	767.069	97.300	12.250	110.000	12.700	14.300	138.000	104.813	1.256.432
Pimiento	510.000	51.000	6.200	42.000	4.400	4.250	26.000	12.375	656.225
Fresa y fresón	-	7.000	75	400	300.328	110	-	3.750	311.663
Alcachofa	3.910	6.900	2.025	6.500	130	770	3.000	2.126	25.361
Coliflor	1.500	14.000	2.000	8.000	1.200	1.258	5.000	975	33.933
Ajo	200	1.950	29.400	14.400	565	3.400	6.000	3.663	59.578
Cebolla	1.224	19.400	27.660	65.000	3.000	8.313	39.000	23.688	187.285
Zanahoria	40	196.500	4.900	875	240	598	2.000	20.213	225.366
Judías verdes	71.325	1.500	1.430	25.000	200	2.030	27.000	375	128.860
Habas verdes	3.000	3.600	6.885	7.000	600	5.890	1.700	605	29.280
Otros	62.680	14.550	3.390	4.435	620	3.460	13.300	1.374	103.809
Total	2.360.997	508.050	164.406	586.757	347.296	66.577	356.580	217.477	4.608.140
Cultivos industriales									
Remolacha azucarera	-	1.044.000	162.238	-	37.750	61.227	1.850	1.236.028	2.543.093
Algodón	-	42.737	38.850	-	4.046	21.215	171	185.572	292.591
Girasol	-	72.100	63.758	3.535	20.800	3.400	13.000	191.104	367.697
Otros	-	15	138	4.209	75	-	60	302	4.799
Total	-	1.158.852	264.984	7.744	62.671	85.842	15.081	1.613.006	3.208.180
Cultivos forrajeros									
Alfalfa	6.900	11.000	74.100	165.200	12.500	29.000	6.000	72.975	377.675
Otros	5.475	164.200	160.662	165.663	76.129	12.122	105.444	531.581	1.221.276
Total	12.375	175.200	234.762	330.863	88.629	41.122	111.444	604.556	1.598.951
Flores y plantas ornamentales (miles de unidades)									
Claveles
Rosas
Otras flores
Plantas ornamentales	13.072	1.100	700	1.200	3.240	15.000	12.000	3.125	49.437
Total	15.016	1.397.300	40.300	71.200	6.238	19.848	25.300	159.375	1.734.577
Frutales cítricos									
Naranja dulce	157.112	53.428	112.000	10.000	195.000	10	104.000	321.046	952.596
Limonero	34.278	375	-	1.000	300	-	104.000	921	140.874
Otros	35.390	18.344	4.140	150	60.000	-	17.500	21.920	157.444
Total	226.780	72.147	116.140	11.150	255.300	10	225.500	343.887	1.250.914

CONTINUA →

6. Sector primario

6.1.18. Principales producciones agrícolas por provincia. Años 2001-2002

CONTINUACIÓN

(Tm)

	Almería	Cádiz	Córdoba	Granada	Huelva	Jaén	Málaga	Sevilla	Andalucía
Frutales no cítricos									
Manzano	2.167	60	1.216	3.000	750	820	900	411	9.324
Peral	421	560	1.430	20.000	600	450	3.500	327	27.288
Melocotonero	312	209	9.347	18.000	15.500	875	700	110.303	155.246
Chirimoyo	48	234	-	29.550	-	-	4.500	-	34.332
Aguacate	154	1.500	-	25.704	500	-	25.000	53	52.911
Cerezo y guindo	234	-	225	4.000	15	6.000	900	168	11.542
Almendro	50.994	720	969	16.360	1.000	4.200	7.500	202	81.945
Otros	932	334	3.960	4.900	5.360	3.261	4.000	11.426	34.173
Total	55.262	3.617	17.147	121.514	23.725	15.606	47.000	122.890	406.761
Viñedo									
Uva de mesa	9.738	800	15	300	3.900	140	6.000	16.068	36.961
Uva de transformación ^b	7.589	127.100	65.913	4.000	42.000	2.067	11.000	6.930	266.599
Total	17.327	127.900	65.928	4.300	45.900	2.207	17.000	22.998	303.560
Olivar									
Aceituna de mesa	2.382	800	25.000	500	5.750	4.900	22.000	202.000	263.332
Aceituna de almazara	70.032	23.771	700.000	326.413	17.000	1.533.490	250.000	188.325	3.109.031
Total	72.414	24.571	725.000	326.913	22.750	1.538.390	272.000	390.325	3.372.363

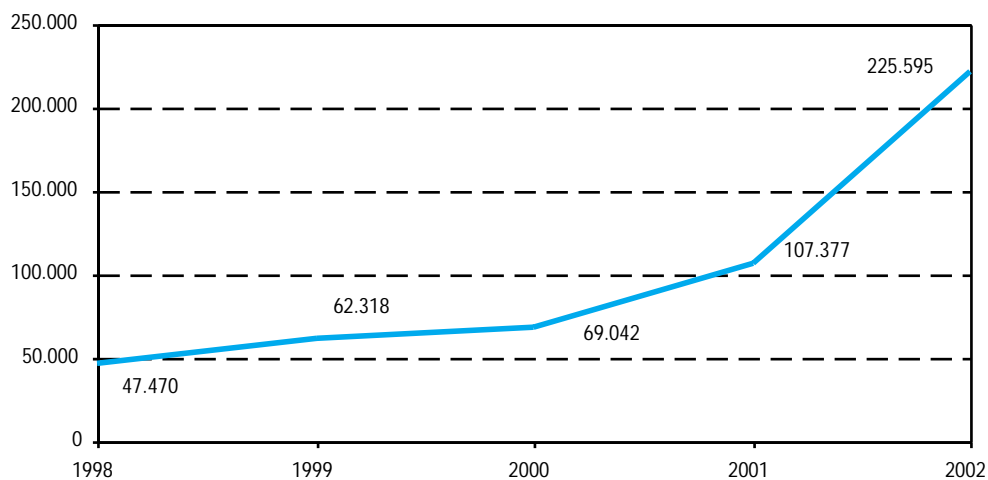
FUENTE: Consejería de Agricultura y Pesca

^aDatos provisionales.

^bSe incluye la uva de vinificación y la de pasificación.

^cDatos avance.

**6.1.19.G. Evolución de la extensión de las explotaciones de agricultura ecológica en Andalucía.
Años 1998-2002 (Ha)**



FUENTE: Comité Andaluz de Agricultura Ecológica

6.1.20. Número de productores y superficie dedicada a agricultura ecológica por provincia. Año 2002

	Almería	Cádiz	Córdoba	Granada	Huelva	Jaén	Málaga	Sevilla	Andalucía
Superficie total inscrita (Ha)	16.217	13.819	51.120	24.214	49.551	26.900	17.525	26.249	225.595
Productores	735	210	1.151	557	289	317	473	292	4.024

FUENTE: Comité Andaluz de Agricultura Ecológica

6. Sector primario

6.1.21. Superficie dedicada a cultivos según sean de secano o regadío por provincia. Año 2001* (Ha)

	Almería	Cádiz	Córdoba	Granada	Huelva	Jaén	Málaga	Sevilla	Andalucía
Cereales para grano									
Secano	19.742	108.135	160.531	89.695	38.564	28.836	43.820	217.557	706.880
Regadío	860	13.826	31.576	16.645	1.808	4.249	5.750	82.598	157.312
Total	20.602	121.961	192.107	106.340	40.372	33.085	49.570	300.155	864.192
Leguminosas para grano									
Secano	931	6.383	7.624	11.375	1.412	2.956	11.121	7.217	49.019
Regadío	19	175	1.047	1.365	118	266	826	823	4.639
Total	950	6.558	8.671	12.740	1.530	3.222	11.947	8.040	53.658
Tubérculos para consumo humano									
Secano	-	-	88	-	346	41	316	318	1.109
Regadío	365	3.151	3.485	3.465	581	2.023	3.692	4.390	21.152
Total	365	3.151	3.573	3.465	927	2.064	4.008	4.708	22.261
Hortalizas									
Secano	-	227	1.575	-	666	486	1.559	1.235	5.748
Regadío	46.750	17.993	8.236	21.200	9.159	5.274	12.603	7.348	128.563
Total	46.750	18.220	9.811	21.200	9.825	5.760	14.162	8.583	134.311
Cultivos industriales									
Secano	-	57.866	42.831	5.665	18.092	2.733	9.367	140.064	276.618
Regadío	-	24.248	24.060	5.012	4.750	8.686	2.650	96.338	165.744
Total	-	82.114	66.891	10.677	22.842	11.419	12.017	236.402	442.362
Cultivos forrajeros									
Secano	5	20.960	7.514	5.285	5.474	1.043	18.790	66.681	125.752
Regadío	290	2.080	2.880	5.810	463	725	1.622	2.428	16.298
Total	295	23.040	10.394	11.095	5.937	1.768	20.412	69.109	142.050
Flores y plantas ornamentales									
Secano	-	-	-	-	-	-	-	-	-
Regadío	121	740	40	67	30	94	247	333	1.671
Total	121	740	40	67	30	94	247	333	1.671
Frutales cítricos									
Secano	-	-	-	-	-	-	-	-	-
Regadío	11.363	2.390	4.055	700	12.749	1	12.806	18.321	62.385
Total	11.363	2.390	4.055	700	12.749	1	12.806	18.321	62.385
Frutales no cítricos									
Secano	80.576	800	1.640	73.280	2.624	6.924	23.108	859	189.811
Regadío	9.626	550	1.608	11.475	3.337	1.421	8.046	7.524	43.587
Total	90.202	1.350	3.248	84.755	5.961	8.345	31.154	8.383	233.398
Vinedo									
Secano	875	10.900	10.004	4.713	7.353	741	6.678	1.474	42.738
Regadío	1.000	-	1	625	296	42	40	1.261	3.265
Total	1.875	10.900	10.005	5.338	7.649	783	6.718	2.735	46.003
Olivar									
Secano	6.015	18.600	324.020	134.168	26.014	440.643	114.651	153.147	1.217.258
Regadío	9.885	1.300	21.942	40.029	2.674	150.277	6.814	53.097	286.018
Total	15.900	19.900	345.962	174.197	28.688	590.920	121.465	206.244	1.503.276

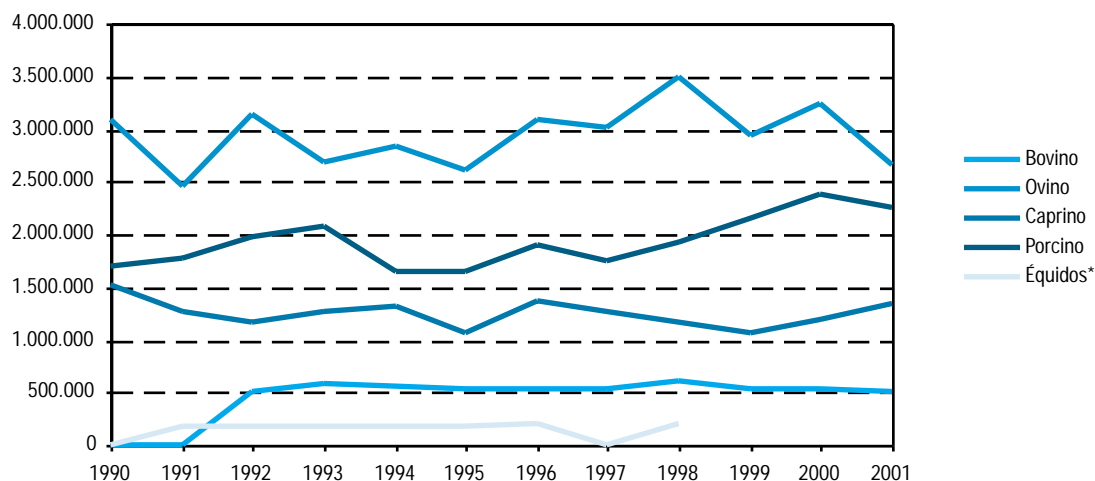
FUENTE: Consejería de Agricultura y Pesca.

*Datos provisionales.

6.2. Ganadería

6.2.1.G. Evolución del censo ganadero en Andalucía según especie. Años 1990-2001*

(datos a diciembre)



FUENTE: Consejería de Agricultura y Pesca

*Los datos representados en los años 1990 y 1997 corresponden a los de 1991 y 1998 respectivamente.

6.2.2. Censo ganadero según tipo de ganado por provincia. Año 2001

(datos a diciembre)

	Almería	Cádiz	Córdoba	Granada	Huelva	Jaén	Málaga	Sevilla	Andalucía
Bovino	2.514	136.241	60.106	20.348	53.797	35.797	15.031	180.617	504.451
Ovino	309.554	82.370	454.200	432.713	268.060	273.856	167.760	677.906	2.666.419
Caprino	198.342	132.764	14.315	190.021	62.617	66.458	225.660	444.606	1.334.783
Porcino	302.867	176.538	113.832	132.365	328.121	229.285	296.592	669.516	2.249.116
Équidos*	8.330	34.239	22.565	17.963	36.978	15.937	26.418	50.021	212.451

FUENTE: Consejería de Agricultura y Pesca

*Datos correspondientes al año 1998.

6. Sector primario

6.2.3. Distribución del censo de ganado bovino por provincia. Año 2001 (datos a diciembre)

	Almería	Cádiz	Córdoba	Granada	Huelva	Jaén	Málaga	Sevilla	Andalucía
Animales con menos de 12 meses									
Destinados a sacrificio	1.042	17.026	143	955	14	1.833	1.527	27.328	49.868
Otros									
Machos	1	6.847	688	1.122	7.101	1.489	953	6.759	24.960
Hembras	215	11.153	8.708	1.320	7.135	3.120	1.246	16.078	48.975
Total	1.258	35.026	9.539	3.397	14.250	6.442	3.726	50.165	123.803
Animales de 12 a menos de 24 meses									
Machos	3	9.179	339	1.200	969	1.520	943	7.456	21.609
Hembras									
Destino sacrificio	-	807	144	354	45	56	126	1.761	3.293
Destino reposición	238	8.640	9.125	1.437	2.168	3.453	1.184	18.009	44.254
Total	241	18.626	9.608	2.991	3.182	5.029	2.253	27.226	69.156
Animales de 24 y más meses									
Machos	15	3.253	781	160	2.469	2.612	283	7.928	17.501
Hembras									
Nunca han parido									
Para sacrificio	-	3.189	6239	41	6	616	122	1.102	11.315
Para ordeño									
Frisonas	-	20	1.073	2.461	-	842	743	2.395	7.534
Otras razas	-	-	-	21	-	31	27	-	79
Para no ordeño	-	6.630	17	351	164	1.567	805	5.307	14.841
Han parido al menos una vez									
Para ordeño									
Frisonas	825	299	25.531	6.541	19	7.588	3.402	23.189	67.394
Otras razas	-	-	-	17	-	-	27	-	44
Nunca se ordeñan	175	69.198	7.318	4.368	33.636	11.070	3.643	63.305	192.713
Total	1.015	82.589	40.959	13.960	36.294	24.326	9.052	103.226	311.421
Total ganado bovino	2.514	136.241	60.106	20.348	53.726	35.797	15.031	180.617	504.380

FUENTE: Consejería de Agricultura y Pesca

6.2.4. Distribución del censo de ganado ovino y caprino por provincia. Año 2001

(datos a diciembre)

	Almería	Cádiz	Córdoba	Granada	Huelva	Jaén	Málaga	Sevilla	Andalucía
Ganado ovino									
Corderos	65.268	22.504	53.962	61.407	60.110	43.088	16.432	136.144	458.915
Sementales	10.837	3.082	30.114	11.670	6.246	10.558	5.996	16.856	95.359
Hembras para la vida									
Nunca han parido									
No cubiertas	12.254	2.799	58.256	26.467	19.779	6.358	8.576	23.350	157.839
Cubiertas 1ª vez									
Ordeño	668	231	20.854	599	-	-	-	-	22.352
No ordeño	27.286	1.284	88.434	32.750	-	14.206	13.593	31.315	208.868
Que han parido									
Ordeñadas	-	5.616	38.325	-	-	-	-	-	43.941
No ordeñadas	193.241	46.854	164.255	299.820	181.925	199.646	123.163	470.241	1.679.145
Total	309.554	82.370	454.200	432.713	268.060	273.856	167.760	677.906	2.666.419
Ganado caprino									
Chivos	43.017	32.182	1.974	22.329	14.690	8.489	22.475	85.887	231.043
Sementales	5.021	4.339	987	6.315	1.876	2.201	8.730	10.318	39.787
Hembras para la vida									
Nunca han parido									
No cubiertas	13.635	2.684	1.381	19.522	4.050	5.272	17.991	27.890	92.425
Cubiertas 1ª vez	23.251	1.064	2.319	12.842	472	5.071	19.295	48.889	113.203
Que ya han parido									
Ordeñadas	86.125	91.491	4.134	105.243	12.647	28.619	157.109	267.542	752.910
No ordeñadas	27.293	1.004	3.520	23.770	28.882	16.806	60	4.080	105.415
Total	198.342	132.764	14.315	190.021	62.617	66.458	225.660	444.606	1.334.783

FUENTE: Consejería de Agricultura y Pesca

6. Sector primario

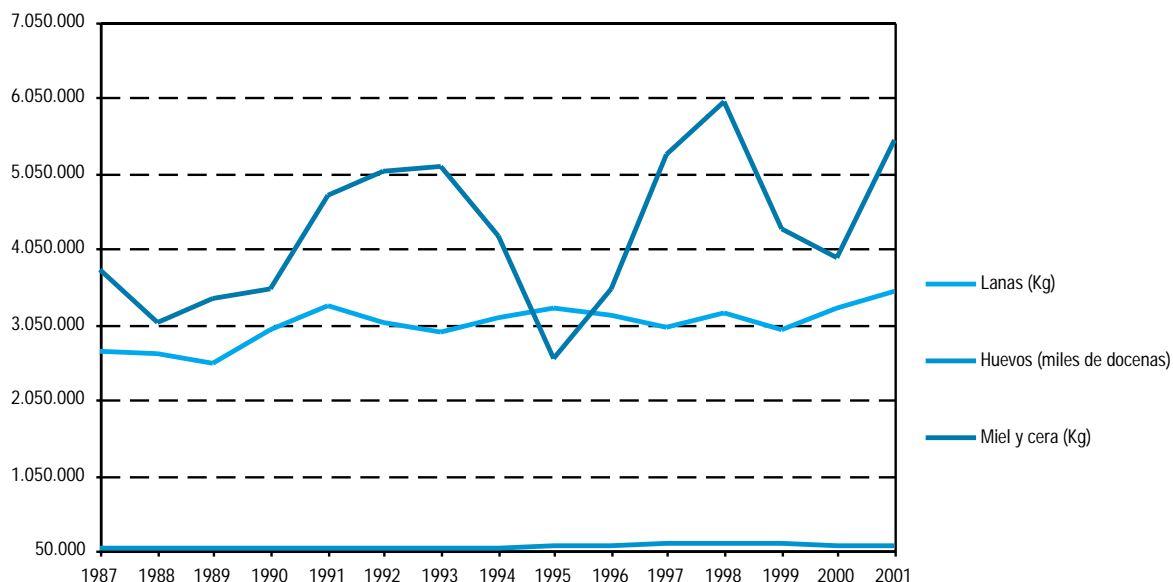
6.2.5. Distribución del censo de ganado porcino por provincia. Año 2001

(datos a diciembre)

	Almería	Cádiz	Córdoba	Granada	Huelva	Jaén	Málaga	Sevilla	Andalucía
Lechones	56.539	32.206	25.934	38.112	75.036	44.377	129.682	178.180	580.066
Cerdos de 20 a 49 Kg	65.037	43.387	32.126	18.542	52.231	58.522	63.970	111.369	445.184
Cerdos en cebo									
De 50 a 79 kg	74.255	44.858	5.243	31.840	16.958	48.416	44.336	75.687	341.593
De 80 a 109 kg	81.250	18.782	19.764	17.459	24.802	36.301	21.928	39.363	259.649
De 110 kg o más	-	8.350	16.784	10.350	133.399	-	1.068	197.863	367.814
Verracos	493	2.442	1.436	625	2.467	317	1.047	2.949	11.776
Cerdas reproductoras									
Que nunca han parido									
No cubiertas	2.463	369	273	842	1.157	1.272	2.829	3.702	12.907
Cubiertas 1ª vez	3.492	2.254	455	1.445	1.700	2.452	3.663	3.781	19.242
Que ya han parido									
Cubiertas	15.314	9.353	6.694	8.167	14.051	15.901	18.162	38.537	126.179
Criando o reproduciendo	4.024	14.537	5.123	4.983	6.320	21.727	9.907	18.085	84.706
Total	302.867	176.538	113.832	132.365	328.121	229.285	296.592	669.516	2.249.116

FUENTE: Consejería de Agricultura y Pesca

6.2.6.G. Evolución de las producciones de huevo, lana, miel y cera en Andalucía. Años 1987-2001



FUENTE: Consejería de Agricultura y Pesca

6.2.7. Huevos de aves según tipo por provincia. Años 2001-2002

	Almería	Cádiz	Córdoba	Granada	Huelva	Jaén	Málaga	Sevilla	Andalucía
Año 2001									
Gallinas									
Ponedoras selectas									
Número	131.000	398.590	493.000	199.800	121.000	124.836	2.500.000	1.815.000	5.783.226
Rendimiento (huevos/ave)	250	270	250	250	230	240	245	270	251
Producción (miles de docenas)	2.729	8.968	10.271	4.163	2.319	2.497	51.042	40.838	122.826
Ponedoras camperas									
Número	10.000	57.505	48.600	7.000	18.000	8.000	30.000	80.000	259.105
Rendimiento (huevos/ave)	120	130	43	178	130	110	125	210	138
Producción (miles de docenas)	100	623	175	104	195	73	313	1.400	2.983
Pavas									
Número	-	23.298	-	2.500	1.050	1.800	-	10.500	39.148
Rendimiento (huevos/ave)	-	50	-	45	50	80	-	60	54
Producción (miles de docenas)	-	97	-	9	4	12	-	53	175
Patas									
Número	-	928	-	1.000	110	-	-	2.500	4.538
Rendimiento (huevos/ave)	-	100	-	46	98	-	-	125	102
Producción (miles de docenas)	-	8	-	4	1	-	-	26	38
Ocas									
Número	-	105	-	300	-	-	-	240	645
Rendimiento (huevos/ave)	-	46	-	16	-	-	-	25	24
Producción (miles de docenas)	-	0	-	0	-	-	-	1	1
Año 2002									
Gallinas									
Ponedoras selectas									
Número	106.100	389.600	447.430	204.200	12.000	161.034	1.750.000	1.875.412	4.945.776
Rendimiento (huevos/ave)	260	270	250	250	230	280	245	270	257
Producción (miles de docenas)	2.299	8.969	9.321	4.254	2.338	3.757	35.729	42.197	108.864
Ponedoras camperas									
Número	10.000	57.525	45.000	85.000	17.500	10.153	-	75.000	300.178
Rendimiento (huevos/ave)	120	130	175	178	130	110	-	210	150
Producción (miles de docenas)	2.399	623	656	1.261	190	93	-	1.313	6.534
Pavas									
Número	-	23.300	-	36.700	1.000	1.760	-	8.500	71.260
Rendimiento (huevos/ave)	-	50	-	45	50	80	-	60	57
Producción (miles de docenas)	-	97	-	138	4	11	-	43	292
Patas									
Número	-	940	-	1.000	110	10	-	2.000	4.060
Rendimiento (huevos/ave)	-	100	-	45	100	135	-	125	101
Producción (miles de docenas)	-	7	-	4	1	0	-	21	33
Ocas									
Número	-	120	-	300	-	3	-	-	423
Rendimiento (huevos/ave)	-	50	-	15	-	30	-	-	32
Producción (miles de docenas)	-	1	-	0	-	-	-	-	1

FUENTE: Consejería de Agricultura y Pesca

6. Sector primario

6.2.8. Producción de lana según tipo por provincia. Año 2001

	Almería	Cádiz	Córdoba	Granada	Huelva	Jaén	Málaga	Sevilla	Andalucía
Blanca fina									
Nº de cabezas esquiladas	28.798	2.265	68.770	-	14.500	6.169	10.500	141.275	272.277
Producción (Tm)	20,2	4,0	151,0	-	24,7	12,3	18,0	267,6	497,8
Blanca entrefina									
Nº de cabezas esquiladas	18.719	11.430	550.161	359.636	215.000	246.767	137.000	199.050	1.737.763
Producción (Tm)	168,5	19,4	1.045,0	305,7	344,0	345,0	233,0	332,6	2793,2
Blanca basta									
Nº de cabezas esquiladas	21.599	410	68.770	-	10.000	55.523	10.000	360	166.662
Producción (Tm)	21,6	0,5	67,0	-	23,0	72,2	18,0	0,3	202,6
Negra									
Nº de cabezas esquiladas	2.400	-	-	-	500	-	1.000	720	4.620
Producción (Tm)	2,4	-	-	-	0,9	-	2,0	0,7	6,0
Total									
Nº de cabezas esquiladas	71.516	14.105	687.701	359.636	240.000	308.459	158.500	341.405	2.181.322
Producción (Tm)	212,7	23,9	1.263,0	305,7	392,6	429,5	271,0	601,2	3.499,6

FUENTE: Consejería de Agricultura y Pesca

6.2.9. Producción de miel, cera y rendimiento de las colmenas por provincia. Años 2001-2002

	Almería	Cádiz	Córdoba	Granada	Huelva	Jaén	Málaga	Sevilla	Andalucía
Año 2001									
Número de colmenas									
Movilistas	49.243	11.330	44.739	33.600	66.000	50.083	63.398	76.644	395.037
Fijistas	-	13.900	860	1.400	2.500	9.050	-	4.034	31.744
Total	49.243	25.230	45.599	35.000	68.500	59.133	63.398	80.678	426.781
Miel									
Producción (Kg)									
Movilistas	49.243	164.285	268.434	504.000	990.000	901.494	760.776	1.130.499	4.768.731
Fijistas	-	104.250	3.440	9.800	10.000	90.500	-	60.510	278.500
Rendimiento (Kg/colmena)									
Movilistas	1,0	14,5	6,0	15,0	15,0	18,0	12,0	14,8	12,1
Fijistas	-	7,5	4,0	7,0	4,0	10,0	-	15,0	8,8
Cera									
Producción (Kg)									
Movilistas	-	6.232	22.370	50.400	52.800	25.042	31.699	213.837	402.380
Fijistas	-	22.240	860	3.500	2.500	12.670	-	14.119	55.889
Rendimiento (Kg/colmena)									
Movilistas	-	0,6	0,5	1,5	0,8	0,5	0,5	2,8	1,0
Fijistas	-	1,6	1,0	2,5	1,0	1,4	-	3,5	1,8
Año 2002									
Número de colmenas									
Movilistas	55.151	11.390	49.529	39.038	66.150	31.835	62.263	80.989	396.345
Fijistas	191	14.000	1.010	1.400	2.115	8.620	-	4.263	31.599
Total	55.342	25.390	50.539	40.438	68.265	40.455	62.263	85.252	427.944
Miel									
Producción (Kg)									
Movilistas	1.599.379	165.165	297.174	586.245	1.323.000	573.030	871.682	1.368.722	6.784.397
Fijistas	2.865	105.000	4.040	9.800	14.805	86.200	-	63.939	286.649
Rendimiento (Kg/colmena)									
Movilistas	29,0	14,5	6,0	15,0	20,0	18,0	14,0	16,9	16,7
Fijistas	15,0	7,5	4,0	7,0	7,0	10,0	-	15,0	8,2
Cera									
Producción (Kg)									
Movilistas	..	6.265	24.765	58.625	52.920	15.912	31.132	33.864	223.483
Fijistas	..	22.400	1.010	3.500	1.904	12.068	-	2.238	43.120
Rendimiento (Kg/colmena)									
Movilistas	..	0,6	0,5	1,5	0,8	0,5	0,7	2,8	1,0
Fijistas	..	1,6	1,0	2,5	0,9	1,4	-	3,5	1,6

FUENTE: Consejería de Agricultura y Pesca

6. Sector primario

6.3. Pesca

6.3.1. Explotaciones de acuicultura marina por provincia. Año 1997

	Almería	Cádiz	Córdoba	Granada	Huelva	Jaén	Málaga	Sevilla	Andalucía
Explotaciones	-	103	-	2	13	-	-	1	119
Privadas ^a	-	102	-	2	12	-	-	1	117
Públicas ^b	-	1	-	-	1	-	-	-	2
En mar	2	1	-	-	-	-	1	-	4
Privadas	2	1	-	-	-	-	1	-	4
Públicas	-	-	-	-	-	-	-	-	-
Total	2	104	-	2	13	-	1	1	123

FUENTE: Consejería de Agricultura y Pesca

^aReferida a establecimientos de acuicultura gestionadas por empresas privadas.

^bReferida a los centros de I+D dependientes de la Consejería de Agricultura y Pesca.

6.3.2. Producción de acuicultura marina según especie en Andalucía. Año 2001

	Producción	Precio medio ^a	Valoración ^b (euros)
Criadero (miles de unidades)			
Dorada	44.049	0,39	17.179.260
Lubina	2.405	0,39	937.950
Lenguado	420	0,90	378.000
Langostino	4.000	0,03	100.000
Almeja	3.100	0,01	31.000
Ostión	2.000	0,01	20.000
Total	55.974	..	18.646.210
Prengorde (Ind.)			
Dorada	17.200	0,15	2.579.933
Lubina	1.420	0,15	213.000
Ostra Gigas	5.000	0,002	10.000
Total	23.620	..	2.802.933
Engorde (Tm)			
Peces			
Dorada	3.339	4,85	16.191.774
Lubina	893	7,15	6.383.663
Lenguado	42	12,06	501.696
Anguila	21	5,22	109.255
Mugilidos	113	2,89	327.668
Atún	53	6,49	340.985
Otros	5	2,00	10.000
Total	4.465	..	23.865.040
Crustáceos			
Langostino	33	27,04	899.080
Camarón	82	2,40	196.800
Total	115	..	1.095.880
Moluscos			
Almeja	54	6,41	343.063
Ostión	33	2,15	70.950
Mejillón	23	1,12	25.200
Total	109	..	439.213
Total engorde	4.689	..	25.400.133

FUENTE: Consejería de Agricultura y Pesca

^aValores medios teóricos sobre varios precios. Para los criaderos está medido en euros/unidad y para el engorde en euros/Kg.

^bDatos teóricos considerando que toda la producción va a la venta.

6. Sector primario

6.3.3. Número de barcos, arqueo y potencia de la flota pesquera según tipo de buque en Andalucía. Años 2001-2002

Modalidades	Nº de barcos	Arqueo		Potencia (Kw)
		Toneladas de registro bruto	Arqueo bruto de un buque	
Año 2001				
Arrastre	549	32.489	45.723	123.503
Arrastrero congelador	66	9.655	15.459	29.657
Arrastrero de costado	10	2.162	2.012	5.193
Arrastrero de popa	450	16.925	22.289	76.532
Arrastrero de tangones	23	3.747	5.963	12.121
Cerco	272	14.325	19.136	52.171
Cerquero atunero	5	6.511	9.530	13.923
Cerquero con jareta	265	7.799	9.586	38.123
Cerquero sin jareta	2	15	20	125
Palangre	200	3.430	5.288	16.005
Palangreros	196	3.198	5.003	15.282
Palangreros atuneros	4	232	284	723
Rastreros	282	956	915	7.535
Polivalentes	27	103	109	712
Otras modalidades	1.065	3.694	4.061	23.535
Artesanales Polivalentes	178	680	683	5.129
Curricaneros (Pesca a la cacea)	1	3	3	29
Embarcación con líneas de Mano	90	141	124	803
Embarcación con redes de enmalle	766	2.645	3.007	16.590
Embarcación con redes de izado	1	3	4	13
Embarcación con trampas (Nasas)	17	88	92	645
Embarcaciones con Cañas y Líneas	12	133	148	326
Total	2.395	54.998	75.231	223.461
Año 2002				
Arrastre	539	31.146	45.004	118.552
Arrastrero congelador	68	9.810	15.973	29.955
Arrastrero de costado	9	1.700	1.588	4.314
Arrastrero de popa	442	16.445	22.411	74.069
Arrastrero de tangones	20	3.191	5.032	10.213
Cerco	269	14.283	19.370	52.197
Cerquero atunero	5	6.511	9.530	13.937
Cerquero con jareta	262	7.757	9.820	38.135
Cerquero sin jareta	2	15	20	125
Palangre	189	3.380	5.369	15.731
Palangreros	185	3.148	5.085	15.007
Palangreros atuneros	4	232	284	723
Rastreros	270	968	937	7.705
Polivalentes	26	93	100	658
Otras modalidades	964	3.573	4.001	22.695
Artesanales Polivalentes	163	654	664	4.944
Curricaneros (Pesca a la cacea)	1	3	3	29
Embarcación con líneas de Mano	73	125	117	739
Embarcación con redes de enmalle	703	2.557	2.967	15.977
Embarcación con redes de izado	1	3	4	13
Embarcación con trampas (Nasas)	14	104	103	672
Embarcaciones con Cañas y Líneas	9	127	144	320
Total	2.257	53.443	74.782	217.538

FUENTE: Consejería de Agricultura y Pesca

6.3.4. Flota pesquera según puerto de base por número de barcos, arqueo y potencia en Andalucía. Años 2001-2002

	Nº de barcos	Arqueo		Potencia (Kw)
		Toneladas de registro bruto	Arqueo bruto de un buque	
Año 2001				
Adra	63	1.265	1.865	6.080
Algeciras	127	2.826	4.212	12.055
Almería	130	3.593	4.932	15.935
Almuñecar	1	1	1	7
Ayamonte	70	1.186	1.594	5.943
Barbate	86	3.051	3.418	13.621
Cádiz	55	11.356	15.554	27.958
Carboneras	74	1.925	3.278	8.178
Conil	39	138	149	920
Chipiona	78	273	263	1.689
El Puerto de Santa María	115	618	726	3.558
Estepona	99	518	593	3.041
Fuengirola	69	1.134	1.484	5.482
Garrucha	65	8.451	13.229	26.341
Huelva	188	3.753	4.463	20.861
Isla Cristina	3	2	2	10
La Carihuela	133	303	539	2.056
La Línea	84	1.304	1.542	6.959
Lepe	133	3.585	4.792	11.217
Málaga	55	275	305	1.857
Marbella	73	1.651	2.163	6.478
Motril	3	22	41	317
Palos de La Frontera	44	1.307	1.833	6.404
Puerto Real	2	5	6	15
Punta Umbria	102	2.754	4.065	12.350
Roquetas de Mar	36	233	262	1.815
Rota	49	218	355	965
San Fernando	40	78	66	468
Sanlúcar de Barrameda	151	1.615	1.799	10.549
Tarifa	103	579	537	4.586
Torre del Mar	1	1	0	-
Vélez-Málaga	124	982	1.162	5.746
Total	2.395	54.998	75.231	223.461
Año 2002				
Adra	56	1.333	2.031	6.209
Algeciras	125	2.572	3.936	11.181
Almería	129	3.629	5.072	16.206
Almuñecar	1	1	1	7
Ayamonte	65	1.081	1.616	6.073
Barbate	82	3.096	3.565	13.922
Cádiz	46	10.601	14.862	26.322
Carboneras	74	2.083	3.700	8.695
Conil	44	168	176	1.174
Chipiona	81	277	271	1.721
El Puerto de Santa María	107	604	706	3.391
Estepona	95	494	569	2.910
Fuengirola	66	1.170	1.597	5.403
Garrucha	65	7.942	12.410	24.124
Huelva	172	3.666	4.415	20.106
Isla Cristina	3	2	2	10
La Carihuela	120	284	525	1.990
La Línea	70	1.253	1.628	6.566
Lepe	119	3.404	4.724	10.633
Málaga	53	298	331	1.853
Marbella	64	1.612	2.187	6.165
Motril	5	26	43	316
Palos de La Frontera	42	1.340	1.978	6.464
Puerto Real	2	5	6	15
Punta Umbria	101	2.788	4.121	12.637
Roquetas de Mar	36	233	263	1.811
Rota	47	228	368	915
San Fernando	33	69	60	358
Sanlúcar de Barrameda	139	1.709	1.965	10.554
Tarifa	98	558	527	4.469
Torre del Mar	1	1	0	-
Vélez-Málaga	116	917	1.126	5.337
Total	2.257	53.443	74.782	217.538

FUENTE: Consejería de Agricultura y Pesca

6. Sector primario

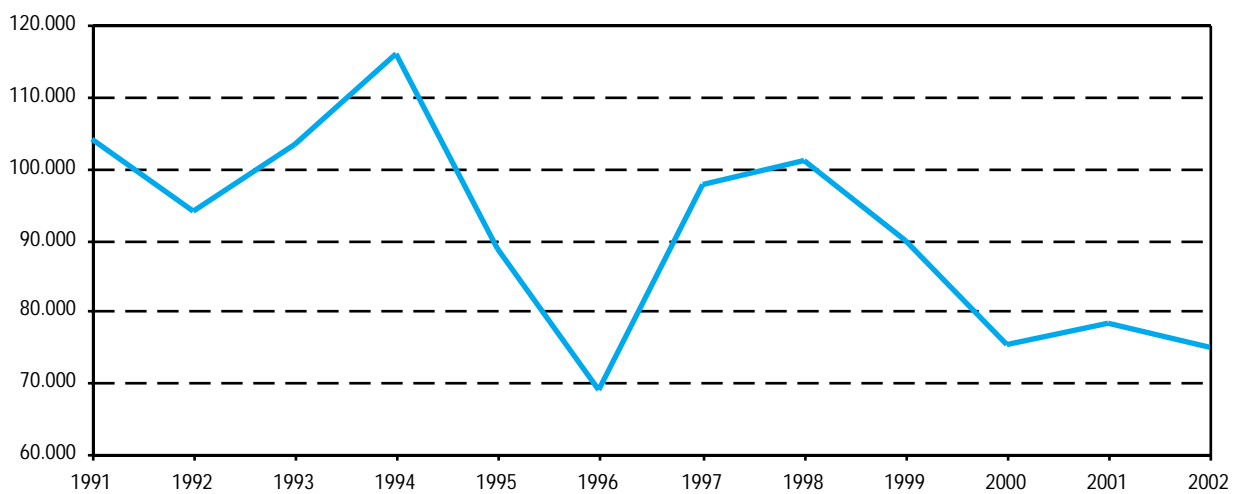
6.3.5. Pesca fresca subastada en las principales lonjas en Andalucía. Año 2002

	Cantidad (Tm)				Precios (euros)				Precios (euros/Tm)			
	Moluscos	Crustáceos	Peces	Total especies	Moluscos	Crustáceos	Peces	Total especies	Moluscos	Crustáceos	Peces	Total especies
Almería	375,38	602,73	6.696,34	7.674,45	1.376.374,00	9.830.574,00	10.836.885,00	22.043.833,00	3.666,64	16.310,11	1.618,33	2.872,37
Adra	48,18	35,45	1.551,83	1.635,47	244.663,00	502.114,00	1.964.638,00	2.711.415,00	5.077,89	14.162,81	1.266,01	1.657,89
Almería	224,48	391,38	3.485,52	4.101,39	685.017,00	5.451.050,00	3.704.835,00	9.840.902,00	3.051,52	13.927,63	1.062,92	2.399,41
Carboneras	1,26	28,99	787,95	818,20	4.039,00	579.184,00	2.337.794,00	2.921.017,00	3.197,94	19.980,13	2.966,93	3.570,05
Garrucha	48,33	146,88	599,08	794,28	203.967,00	3.297.408,00	1.660.267,00	5.161.642,00	4.220,21	22.450,13	2.771,38	6.498,48
Roquetas de Mar	53,12	0,03	271,97	325,11	238.688,00	818,00	1.169.351,00	1.408.857,00	4.493,63	30.296,30	4.299,56	4.333,42
Cádiz	2.831,51	1.259,31	35.413,32	39.504,13	7.495.126,14	7.495.056,46	64.050.476,71	79.040.659,31	2.647,05	5.951,71	1.808,66	2.000,82
Algeciras	0,63	0,04	639,34	640,00	2.244,74	312,00	2.733.089,90	2.735.646,64	3.563,08	8.432,43	4.274,89	4.274,43
Barbate	888,14	0,63	258,72	1.147,50	681.336,74	5.776,22	525.905,63	1.213.018,59	767,15	9.154,07	2.032,71	1.057,10
Bonanza	63,92	1,95	5.481,99	5.547,86	325.069,41	8.878,83	7.313.013,39	7.646.961,63	5.085,49	4.550,91	1.334,01	1.378,36
Cádiz	932,71	439,08	1.956,92	3.328,72	3.255.090,84	5.040.499,13	5.198.494,65	13.494.084,62	3.489,91	11.479,66	2.656,46	4.053,84
Chipiona	5,31	2,62	21.049,91	21.057,84	13.189,95	3.497,05	31.415.053,15	31.431.740,15	2.483,98	1.334,75	1.492,41	1.492,64
Conil	82,96	1,42	723,22	807,61	392.683,32	15.006,92	4.259.266,49	4.666.956,73	4.733,18	10.583,16	5.889,29	5.778,76
El Puerto de Santa María	9,12	18,95	183,38	211,45	41.124,59	502.935,50	859.053,04	1.403.113,13	4.509,77	26.540,13	4.684,58	6.635,74
La Atunara	827,72	791,03	4.094,87	5.713,62	2.685.517,13	1.874.666,68	6.355.093,94	10.915.277,75	3.244,47	2.369,90	1.551,97	1.910,40
Rota	20,99	3,59	109,62	134,19	98.869,42	43.484,13	485.455,73	627.809,28	4.711,43	12.105,83	4.428,69	4.678,41
Tarifa	-	-	915,36	915,36	-	-	4.906.050,79	4.906.050,79	-	-	5.359,71	5.359,71
Granada	81,93	231,67	1.345,32	1.658,92	358.967,43	2.789.331,80	3.710.675,60	6.858.974,83	4.381,34	12.040,26	2.758,21	4.134,61
Motril	81,93	231,67	1.345,32	1.658,92	358.967,43	2.789.331,80	3.710.675,60	6.858.974,83	4.381,34	12.040,26	2.758,21	4.134,61
Huelva	3.221,24	1.246,22	10.273,62	14.741,07	10.871.723,13	10.005.927,92	13.925.547,05	34.803.198,10	3.375,01	8.029,05	1.355,47	2.360,97
Ayamonte	32,97	107,15	1.114,31	1.254,43	190.364,53	974.639,12	1.222.699,94	2.387.703,59	5.774,22	9.096,20	1.097,27	1.903,42
Huelva	1.367,68	710,71	4.276,73	6.355,12	5.237.647,36	5.726.582,55	7.196.202,62	18.160.432,53	3.829,58	8.057,53	1.682,64	2.857,61
Isla Cristina	269,02	427,58	641,99	1.338,59	904.832,05	3.292.069,61	1.482.653,09	5.679.554,75	3.363,43	7.699,25	2.309,47	4.242,93
Punta Umbria	1.551,57	0,77	4.240,59	5.792,93	4.538.879,19	12.636,64	4.023.991,40	8.575.507,23	2.925,35	16.368,70	948,92	1.480,34
Málaga	1.521,03	321,27	9.318,75	11.161,06	5.034.873,25	2.612.533,49	12.629.949,18	20.277.355,92	3.310,17	8.131,79	1.355,33	1.816,80
Caleta de Vélez	358,32	136,22	3.254,92	3.749,46	2.051.841,97	657.179,25	3.854.128,93	6.563.150,15	5.726,28	4.824,57	1.184,09	1.750,43
Estepona	511,90	25,03	1.942,20	2.479,14	886.768,88	335.410,20	2.472.224,76	3.694.403,84	1.732,30	13.399,79	1.272,90	1.490,20
Fuengirola	392,55	15,19	376,21	783,95	1.056.323,64	118.676,80	842.903,45	2.017.903,89	2.690,96	7.811,28	2.240,50	2.574,02
Málaga	151,41	132,86	2.890,47	3.174,73	601.092,72	1.448.397,64	4.457.839,68	6.507.330,04	3.970,02	10.901,93	1.542,26	2.049,73
Marbella	106,86	11,98	854,95	973,79	438.846,04	52.869,60	1.002.852,36	1.494.568,00	4.106,85	4.413,89	1.172,99	1.534,80
Total	8.031,08	3.661,20	63.047,35	74.739,63	25.137.063,95	32.733.423,67	105.153.533,54	163.024.021,16	3.129,97	8.940,64	1.667,85	2.181,23

FUENTE: Consejería de Agricultura y Pesca

6.3.6.G. Evolución de la pesca fresca subastada en lonjas en Andalucía. Años 1991-2002

(Tm)



FUENTE: Consejería de Agricultura y Pesca

6. Sector primario

6.4. Otras actividades agrarias

6.4.1. Cortas de madera en montes públicos según especie por provincia. Año 2002

	Almería	Cádiz	Córdoba	Granada	Huelva	Jaén	Málaga	Sevilla	Andalucía
Producción (m³)									
Coníferas	1.121	2.100	-	2.003	-	1.600	-	-	6.824
Pino halepensis	726	-	-	125	-	-	-	-	851
Pino laricio	-	-	-	265	-	-	-	-	265
Pino pinaster	-	250	-	718	-	1.600	-	-	2.568
Pino pinea	-	1.850	-	-	-	-	-	-	1.850
Pino silvestre	395	-	-	895	-	-	-	-	1.290
Frondosas									
Eucalipto rojo	-	100	-	-	-	-	-	-	100
Total	1.121	2.200	-	2.003	-	1.600	-	-	6.924
Importe adjudicado (euros)									
Coníferas	15.609	10.092	-	27.988	-	8.004	-	-	61.693
Pino halepensis	10.106	-	-	435	-	-	-	-	10.541
Pino laricio	-	-	-	1.855	-	-	-	-	1.855
Pino pinaster	-	1.160	-	8.862	-	8.004	-	-	18.026
Pino pinea	-	8.932	-	-	-	-	-	-	8.932
Pino silvestre	5.503	-	-	16.836	-	-	-	-	22.339
Frondosas									
Eucalipto rojo	-	697	-	-	-	-	-	-	697
Total	15.609	10.789	-	27.988	-	8.004	-	-	62.390

FUENTE: Consejería de Medio Ambiente

6.4.2. Cortas de madera según titularidad por provincia. Año 2002

	Almería	Cádiz	Córdoba	Granada	Huelva	Jaén	Málaga	Sevilla	Andalucía
Producción (m³)									
Comunidad autónoma	195	1.450	-	748	-	1.600	-	-	3.993
Consortiados o conveniados con ayuntamientos	926	100	-	855	-	-	-	-	1.881
Convenio de cooperación con ayuntamientos	-	300	-	400	-	-	-	-	700
Ayuntamientos no consortiados	-	350	-	-	-	-	-	-	350
Total	1.121	2.200	-	2.003	-	1.600	-	-	6.924
Importe adjudicado (euros)									
Comunidad autónoma	2.719	6.728	-	6.242	-	8.004	-	-	23.693
Consortiados o conveniados con ayuntamientos	12.890	697	-	15.764	-	-	-	-	29.351
Convenio de cooperación con ayuntamientos	-	1.564	-	5.982	-	-	-	-	7.546
Ayuntamientos no consortiados	-	1.800	-	-	-	-	-	-	1.800
Total	15.609	10.789	-	27.988	-	8.004	-	-	62.390

FUENTE: Consejería de Medio Ambiente

6.4.3. Producción de corcho en montes públicos por provincia. Años 1999-2002

	Almería	Cádiz	Córdoba	Granada	Huelva	Jaén	Málaga	Sevilla	Andalucía
Año 1999									
Producción (Tm)	-	910,1	165,2	-	560,7	266,9	14,0	56,8	1.973,7
Importe adjudicación (euros)	-	1.324.151	226.359	-	646.607	135.000	..	65.476	..
Valor medio (euros/Tm)	-	1.454,9	1.370,5	-	1.153,2	505,8	..	1.153,3	..
Año 2000									
Producción (Tm)	-	246,0	-	-	-	53,5	-	-	299,5
Importe adjudicación (euros)	-	350.652	-	-	-	56.155	-	-	406.807
Valor medio (euros/Tm)	-	1.425,4	-	-	-	1.049,6	-	-	2.475,0
Año 2001									
Producción (Tm)	-	1.706,0	-	-	288,0	19,1	-	-	2.013,1
Importe adjudicación (euros)	-	2.855.091	-	-	363.506	12.018	-	-	3.230.615
Valor medio (euros/Tm)	-	1.673,6	-	-	1.262,2	629,2	-	-	3.564,9
Año 2002									
Producción (Tm)	-	1.004,5	-	-	-	-	-	-	1.004,5
Importe adjudicación (euros)	-	1.763.143	-	-	-	-	-	-	1.763.143
Valor medio (euros/Tm)	-	1.755,2	-	-	-	-	-	-	1.755,2

FUENTE: Consejería de Medio Ambiente

6. Sector primario

6.4.4. Producción de leña en montes públicos por provincia. Año 2002

	Almería	Cádiz	Córdoba	Granada	Huelva	Jaén	Málaga	Sevilla	Andalucía
Leña de coníferas									
Producción (estéreos)	-	1.400	-	480	-	-	-	-	1.880
Importe de adjudicación (euros)	-	15.314	-	875	-	-	-	-	16.189
Leña de frondosas									
Producción (Kg)	-	910.000	-	50.000	-	-	-	-	960.000
Importe de adjudicación (euros)	-	9.258	-	348	-	-	-	-	9.606
Otras leñas									
Producción (Kg)	-	-	-	-	-	-	-	100	100
Importe de adjudicación (euros)	-	-	-	-	-	-	-	70	70

FUENTE: Consejería de Medio Ambiente

6.4.5. Producción de leña en montes públicos según titularidad en Andalucía. Año 2002

	Comunidad autónoma	Consortiados o conveniados con ayuntamientos	Convenio de colaboración con ayuntamientos
Leña de coníferas (estéreos)	430	200	1250
Leña de frondosas (Kg)	290.000	300.000	370.000
Otras leñas (estéreos)	100	-	-

FUENTE: Consejería de Medio Ambiente

6.4.6. Terrenos cinegéticos según régimen y tipo de terreno por provincia. Año 2002

(Ha)

	Almería	Cádiz	Córdoba	Granada	Huelva	Jaén	Málaga	Sevilla	Andalucía
Terrenos con actividad cinegética prohibida									
Parajes y Reservas Naturales	1.368	2.092
Parques Nacionales
Refugios de caza
Terrenos protegidos según orden 16/5/94	3.899
Otros terrenos protegidos	4	2.723
Total
Terrenos con régimen cinegético especial									
Cotos Locales de Caza
Cotos privados de aves acuáticas	..	3.997
Cotos privados de caza mayor	..	134.634	261.925	157.735	..	253.185
Cotos privados de caza menor	..	361.626	906.543	829.679	..	893.352
Cotos Sociales
Reservas y Cotos Nacionales de Caza	68.965
Zonas de caza controlada por la Administración Pública	19.848
Zonas de caza controlada por sociedades colaboradoras	6.554	30.255
Total
Terrenos sin régimen cinegético especial									
Terrenos sin régimen cinegético especial	334	109.592

FUENTE: Consejería de Medio Ambiente

6.4.7. Aprovechamiento cinegético según tipo de caza y especie por provincia. Temporada 2001-2002

(número de piezas cobradas)

	Almería	Cádiz	Córdoba	Granada	Huelva	Jaén	Málaga	Sevilla	Andalucía
Caza mayor									
Cabra montes	..	-	-	73	190	-	..
Ciervo	..	4.767	8.775	201	386	-	..
Corzo	..	387	-	-	-	-	..
Gamo	..	843	238	114	-	-	..
Jabali	..	1.888	-	1.537	460	-	..
Muflon	..	561	125	267	-	-	..
Total	..	8.446	9.138	2.192	1.036	-	..
Caza menor									
Aves acuáticas	..	5.011	2.131	-	3.590	-	..
Codorniz	..	19.170	18.841	34.151	25.862	-	..
Conejo	..	200.000	152.818	181.289	109.600	4	..
Liebre	..	20.074	74.709	40.218	31.409	6	..
Perdiz roja	..	100.000	101.763	95.853	66.903	-	..
Otras especies de caza menor	..	185.325	368.781	418.070	227.694	2	..
Total	..	529.580	719.043	769.581	465.058	12	..

FUENTE: Consejería de Medio Ambiente

6. Sector primario

6.5. Industria agroalimentaria

6.5.1. Distribución de las empresas inscritas en el Registro de Industrias Agrarias según actividad en Andalucía. Año 2002

	Almería	Cádiz	Córdoba	Granada	Huelva	Jaén	Málaga	Sevilla	Andalucía
Aceite	47	17	233	187	32	384	99	137	1.136
Cárnicas	88	70	135	201	125	138	178	172	1.107
Hortofrutícolas	204	89	41	135	141	29	115	123	877
Lácteas	15	33	26	18	8	25	36	77	238
Vínicas	8	486	313	47	157	22	54	127	1.214
Otros	69	262	281	168	88	547	196	754	2.365
Total	431	957	1.029	756	551	1.145	678	1.390	6.937

FUENTE: Consejería de Agricultura y Pesca

6.5.2. Modificaciones inscritas en el Registro de Industrias Agrarias según tipo por provincia. Año 2002

	Almería	Cádiz	Córdoba	Granada	Huelva	Jaén	Málaga	Sevilla	Andalucía
Ampliación	15	35	11	-	3	67	5	28	164
Arrendamiento	1	5	-	-	1	8	-	-	15
Baja	3	18	23	6	1	1	-	12	64
Cambio de actividad	-	1	-	-	-	-	-	-	1
Cambio de titular	2	33	17	-	2	21	9	20	104
Cambios en las instalaciones	2	12	20	-	2	26	3	16	81
Perfeccionamiento	-	2	2	-	6	50	8	8	76
Reducción	-	17	-	-	4	8	-	-	29
Sustitución	-	1	-	-	-	-	-	2	3
Traslado	1	10	4	-	-	13	3	3	34
Reapertura	-	6	-	-	-	-	-	-	6
Total	24	140	77	6	19	194	28	89	577

FUENTE: Consejería de Agricultura y Pesca

6.5.3. Establecimientos industriales de productos alimenticios y bebidas según rama de actividad por estrato de empleo en Andalucía. Año 2002

	Sin empleo asignado	0 trabajadores	De 1 a 2 trabajadores	De 3 a 5 trabajadores	De 6 a 9 trabajadores	De 10 a 19 trabajadores	De 20 a 49 trabajadores	De 50 a 99 trabajadores	De 100 a 199 trabajadores	De 200 a 499 trabajadores	De 500 ó más trabajadores
Industria cárnica	60	1	349	159	104	92	64	10	2	3	-
Elaboración y conservación de pescados y productos a base de pescado	14	-	26	22	12	11	12	2	2	1	-
Preparación y conservación de frutas y hortalizas	59	1	224	80	55	40	42	18	10	1	-
Fabricación de grasas y aceites (vegetales y animales)	130	7	377	220	139	124	58	6	2	-	-
Industrias lácteas	28	-	156	33	21	13	8	5	1	2	-
Fabricación de productos de molinería, almidones y productos amiláceos	4	-	57	22	17	10	10	4	-	1	-
Fabricación de productos para la alimentación animal	8	-	35	16	13	20	9	3	-	-	-
Elaboración de otros productos alimenticios	156	8	2.876	771	319	198	77	11	9	2	-
Elaboración de bebidas	53	13	303	83	38	56	44	11	4	2	1
Total	512	30	4.403	1.406	718	564	324	70	30	12	1

FUENTE: IEA. Directorio de establecimientos con actividad económica en Andalucía

6. Sector primario

6.5.4. Características generales de la industria agroalimentaria por sector en Andalucía. Año 2001

	Sector 4	Sector 5	Sector 6	Sector 7	Sector 8	Sector 9	Sector 10	Sector 11	Sector 12	Sector 13 y 16	Sector 14	Sector 15
Personas ocupadas	8.827	1.614	4.144	7.558	2.599	1.270	1.167	13.495	3.009	2.990	5.165	1.982
Horas trabajadas (miles)	16.047	2.671	7.411	13.037	4.370	2.292	2.102	24.099	5.274	5.449	9.077	3.522
Ingresos de explotación (miles de euros)	1.569.134	122.562	724.445	2.856.581	563.142	430.389	472.341	615.802	438.890	643.061	1.198.942	761.330
Importe neto de la cifra de negocios	1.563.595	121.091	705.448	2.810.704	553.802	418.934	461.054	612.060	432.379	631.721	1.143.196	728.758
Ventas netas de productos	1.472.855	87.368	661.240	2.547.364	516.489	377.028	364.648	563.328	405.090	440.504	1.074.327	716.892
Ventas netas de mercaderías	59.607	33.127	35.796	187.302	23.971	37.057	91.806	47.652	27.235	102.966	59.054	5.356
Prestaciones de servicios	31.133	596	8.412	76.038	13.342	4.848	4.600	1.079	55	88.251	9.816	6.510
Otros ingresos	5.539	1.471	18.997	45.877	9.340	11.455	11.287	3.742	6.510	11.340	55.746	32.572
Trabajos realizados para el inmovilizado	220	-	180	710	1.427	206	197	221	500	515	3.431	122
Subvenciones a la explotación	1.879	704	16.780	26.420	777	9.993	8.202	1.359	1.691	333	13.763	356
Otros ingresos de explotación	3.440	767	2.037	18.748	7.137	1.256	2.888	2.162	4.318	10.492	38.551	32.094
Variación de existencias de productos (miles de euros)	-6.842	-875	34.825	57.888	15.645	4.385	-1.138	4.275	1.128	28.759	35.338	-148
Gastos de explotación (miles de euros)	1.511.814	115.742	714.751	2.805.259	552.237	381.247	454.075	563.381	400.490	569.313	1.109.626	711.982
Consumos y trabajos realizados por otras empresas	1.197.499	77.249	538.931	2.400.669	399.051	297.830	385.188	257.539	250.323	356.064	479.046	454.346
Consumo de materias primas	1.061.023	42.266	437.486	2.137.745	346.408	250.228	279.227	193.643	185.869	195.042	317.681	334.735
Consumo de otros aprovisionamientos	44.506	7.221	72.336	93.122	26.911	14.061	17.002	35.130	38.888	57.972	111.233	112.571
Consumo de mercaderías	57.938	28.132	25.312	148.385	19.895	26.653	81.619	27.893	26.319	93.201	40.599	5.515
Trabajos realizados por otras empresas	35.696	93	6.459	26.825	6.542	6.918	7.953	2.778	4.339	10.359	11.659	1.602
Gastos de personal	165.292	20.704	74.551	142.577	58.968	29.760	28.792	183.063	70.241	97.031	186.173	71.600
Servicios exteriores	123.582	14.421	84.575	172.843	77.119	46.473	35.082	100.734	62.357	96.327	349.463	129.056
Dotaciones para amortización del inmovilizado	25.441	3.368	16.695	89.169	17.099	7.184	5.012	22.045	17.568	19.891	94.945	56.979
Inversión realizada en activos materiales (miles de euros)	34.514	3.330	37.933	92.490	25.121	6.861	10.165	15.059	25.155	28.391	66.087	39.750

FUENTE: INE. Encuesta industrial anual de empresas. Resultados para Andalucía

Sector 4: Industria cárnica.

Sector 5: Elaboración y conservación de pescados y productos a base de pescado.

Sector 6: Preparación y conservación de frutas y hortalizas.

Sector 7: Fabricación de grasas y aceites (vegetales y animales).

Sector 8: Industrias lácteas.

Sector 9: Fabricación de productos de molinería, almidones y productos amiláceos.

Sector 10: Fabricación de productos para la alimentación animal.

Sector 11: Pan, galletas y productos de panadería y pastelería.

Sector 12: Industria del azúcar, cacao y chocolate.

Sector 13 y 16: Otros productos alimenticios diversos. Industria del tabaco.

Sector 14: Elaboración de bebidas alcohólicas.

Sector 15: Producción de aguas minerales y bebidas analcohólicas.

6.5.5. Industrias sometidas a control según su actividad en agricultura ecológica. Año 2002

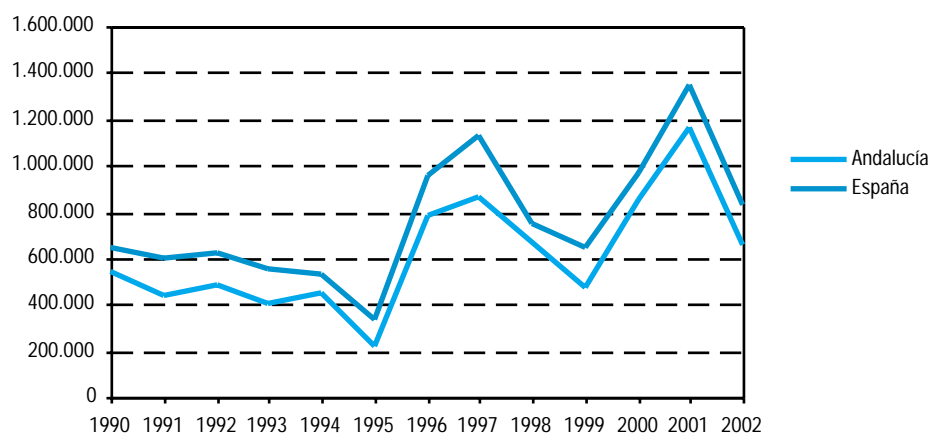
Número

Relacionadas con la producción vegetal	198
Almazara y/o envasadora de aceite	63
Bodegas y embotelladoras de vinos y cavas	6
Manipulación y envasado de productos hortofrutícolas frescos	44
Conservas, semiconservas y zumos vegetales	8
Elaboración de especias aromáticas y medicinales	8
Panificación y pastas alimenticias	15
Galletas, confitería y pastelería	6
Manipulación y envasado de frutos secos	14
Manipulación y envasado de granos	4
Preparados alimenticios	1
Otros	29
Relacionadas con la producción animal	19
Mataderos y salas de despiece	4
Embutidos y salazones cárnicas	2
Leche, quesos y derivados lácteos	2
Carnes frescas	5
Huevos	3
Miel	3
Total	217

FUENTE: Ministerio de Agricultura, Pesca y Alimentación

6.5.6.G. Evolución de la producción de aceite de oliva. Años 1990-2002^{ab}

(Tm)



FUENTES: Consejería de Agricultura y Pesca
Ministerio de Agricultura, Pesca y Alimentación. Boletín de estadística agraria

^aLos datos correspondientes al año 2001 son provisionales.

^bLos datos correspondientes al año 2002 son avance.

6. Sector primario

6.5.7. Productos obtenidos de la aceituna por provincia. Año 2001*

(Tm)

	Almería	Cádiz	Córdoba	Granada	Huelva	Jaén	Málaga	Sevilla	Andalucía
Aceituna aderezada	2.382	-	31.508	520	5.766	5.966	37.363	333.076	416.581
Aceite de oliva virgen	11.434	5.707	284.931	103.140	3.220	607.622	73.374	76.653	1.166.081
Extra (hasta 0,5°)	571	573	74.263	26.765	660	176.210	39.889	46.519	365.450
Extra (0,5° a 1°)	2.287	3.442	51.652	7.900	1.320	121.524	96	7.673	195.894
Fino (de 1° a 1,5°)	3.430	1.433	86.428	11.005	610	182.909	13.873	11.565	311.253
Corriente (de 1,5° a 3°)	3.430	212	64.105	20.803	132	121.500	8.091	2.597	220.870
Lampante (más de 3°)	1.716	47	8.483	36.667	498	5.479	11.425	8.298	72.613
Aceite de orujo	-	267	39.031	5.748	-	41.800	9.200	4.599	100.645
Orujos sin desgrasar	-	15.982	1.084.201	378.140	12.566	2.093.063	306.666	61.671	3.952.289
Turbios	-	5.114	21.698	397	240	-	-	-	27.449

FUENTE: Consejería de Agricultura y Pesca

*Datos provisionales.

6.5.8. Productos obtenidos de la uva por provincia. Año 2001

(Hl)

	Almería	Cádiz	Córdoba	Granada	Huelva	Jaén	Málaga	Sevilla	Andalucía
Vinos de calidad producidos en regiones determinadas*	-	115.465	299.487	-	71.341	-	29.525	14.882	530.700
Vinos de mesa	45.535	603.725	472.290	68.165	297.461	14.555	76.680	54.868	1.633.279
Blancos	-	55.500	2.552	4.772	203.405	10.613	39.883	35.664	352.389
Tintos	-	-	170.251	3.408	-	-	-	-	173.659
Rosados y claretes	45.535	-	-	59.985	-	3.942	203	-	109.665
Vinos para vinagería	-	2.475	-	-	-	-	-	-	2.475
Otros tipos	-	-	-	-	-	-	1.821	-	1.821
Zumos y mostos	-	1.970	-	-	2.500	-	-	-	4.470
Uvas pasas	-	1.048	-	-	-	-	1.600	-	2.648

FUENTE: Consejería de Agricultura y Pesca

*V.C.P.R.D.: Vinos de Calidad Producidos en Regiones Determinadas.

6.5.9. Ganado bovino. Sacrificio según tipo de animal y producción de carne por provincia. Años 2000-2001

	Almería	Cádiz	Córdoba	Granada	Huelva	Jaén	Málaga	Sevilla	Andalucía
Año 2000									
Reses sacrificadas									
Terneras	36	-	12	108	28	43	231	4.569	5.027
Novillas	1.262	8.104	6.277	3.510	6	397	16.623	8.009	44.188
Vacas	36	734	-	1	1	8	2.762	12.940	16.482
Toros	2.274	11.570	-	191	1.491	2.119	47	41.244	58.936
Total	3.608	20.408	6.289	3.810	1.526	2.567	19.663	66.762	124.633
Peso canal medio (Kg)									
Terneras	166,9	-	149,8	139,8	160,6	161,2	145,4	161,2	160,0
Novillas	230,6	251,7	264,0	255,2	213,2	230,2	278,6	248,5	262,5
Vacas	236,5	288,9	-	347,0	275,0	220,0	264,1	247,0	251,7
Toros	299,5	327,3	-	316,6	232,4	273,9	360,9	250,2	268,0
Producción de carne (Tm)	986,7	6.038,9	1.659,0	971,6	352,5	680,4	5.411,8	16.243,8	32.344,7
Año 2001									
Reses sacrificadas									
Terneras	42	-	82	31	1	9	-	799	964
Novillas	1.402	8.110	4.533	3.102	109	247	12.456	7.304	37.263
Vacas	38	899	51	351	9	-	2.414	20.716	24.478
Toros	2.523	9.049	-	238	400	1.494	319	31.666	45.689
Total	4.005	18.058	4.666	3.722	519	1.750	15.189	60.485	108.394
Peso canal medio (Kg)									
Terneras	166,8	-	160,3	137,3	100,0	131,1	-	148,6	149,8
Novillas	225,5	245,2	264,5	246,7	238,9	241,5	286,4	268,3	265,2
Vacas	240,6	242,3	321,1	290,0	159,4	-	252,7	232,1	235,5
Toros	299,5	302,7	-	239,6	239,0	288,2	296,0	256,0	268,7
Producción de carne (Tm)	1.088,0	4.944,8	1.228,6	928,4	123,2	491,4	4.272,0	14.992,5	28.068,8

FUENTE: Consejería de Agricultura y Pesca

6. Sector primario

6.5.10. Ganado ovino. Sacrificio según tipo de animal y producción de carne por provincia. Años 2000-2001

	Almería	Cádiz	Córdoba	Granada	Huelva	Jaén	Málaga	Sevilla	Andalucía
Año 2000									
Reses sacrificadas									
Corderos	32.003	5.574	17.521	93.541	24.906	93.927	33.025	88.907	389.404
Reproductores	290	-	-	-	88	50	3.582	17	4.027
Total	32.293	5.574	17.521	93.541	24.994	93.977	36.607	88.924	393.431
Peso canal medio (Kg)									
Corderos	12,1	12,0	13,1	13,1	12,3	13,8	10,4	12,1	12,6
Reproductores	21,3	-	-	-	21,0	30,8	28,3	37,7	27,7
Producción de carne (Tm)	394,1	67,1	229,7	1.225,2	307,2	1.298,1	443,1	1.072,6	5.037,1
Año 2001									
Reses sacrificadas									
Corderos	33.105	9.074	13.375	129.687	26.508	84.878	38.066	99.858	434.551
Reproductores	297	159	-	1.330	137	84	3.089	44	5.140
Total	33.402	9.233	13.375	131.017	26.645	84.962	41.155	99.902	439.691
Peso canal medio (Kg)									
Corderos	12,2	11,0	11,8	12,1	10,9	13,7	11,3	13,7	12,6
Reproductores	21,2	40,5	-	19,4	24,0	36,5	30,5	37,5	27,4
Producción de carne (Tm)	410,9	106,5	157,9	1.592,3	291,2	1.167,6	525,8	1.366,6	5.618,9

FUENTE: Consejería de Agricultura y Pesca

6.5.11. Ganado caprino. Sacrificio según tipo de animal y producción de carne por provincia. Años 2000-2001

	Almería	Cádiz	Córdoba	Granada	Huelva	Jaén	Málaga	Sevilla	Andalucía
Año 2000									
Reses sacrificadas									
Cabritos lechales	12.293	-	121	8.540	93	68.780	41.282	1.067	132.176
Cabritos pascual	951	389	785	1.923	2.337	15	13.934	19.602	39.936
Caprino mayor	101	-	13	748	186	25	8.737	12.745	22.555
Total	13.345	389	919	11.211	2.616	68.820	63.953	33.414	194.667
Peso canal medio (Kg)									
Cabritos lechales	5,2	-	5,6	6,6	8,5	7,5	5,4	4,2	6,6
Cabritos pascual	9,0	20,5	12,9	10,6	12,4	14,0	14,6	12,4	13,1
Caprino mayor	21,5	-	22,2	28,1	19,9	20,0	27,5	15,8	20,8
Producción de carne (Tm)	74,6	8,0	11,1	97,3	33,5	518,3	668,1	449,2	1.860,1
Año 2001									
Reses sacrificadas									
Cabritos lechales	13.584	517	131	6.655	-	66.663	10.164	2.980	100.694
Cabritos pascual	98	26	614	6.846	1.980	317	15.185	19.294	44.360
Caprino mayor	99	9	23	299	161	5	2.319	24.645	27.560
Total	13.781	552	768	13.800	2.141	66.985	27.668	46.919	172.614
Peso canal medio (Kg)									
Cabritos lechales	5,4	5,4	6,4	5,8	-	8,3	5,8	6,5	7,4
Cabritos pascual	9,9	16,7	10,8	7,4	12,5	6,6	12,7	16,7	13,5
Caprino mayor	21,5	27,7	20,2	18,2	19,4	25,0	29,4	18,8	19,7
Producción de carne (Tm)	76,0	3,5	8,0	94,9	27,9	553,0	319,6	805,4	1.888,2

FUENTE: Consejería de Agricultura y Pesca

6. Sector primario

6.5.12. Ganado porcino. Sacrificio según tipo de animal y producción de carne por provincia. Años 2000-2001

	Almería	Cádiz	Córdoba	Granada	Huelva	Jaén	Málaga	Sevilla	Andalucía
Año 2000									
Reses sacrificadas									
Lechones	2.562	359	15.293	2.221	-	2.627	10.904	2.761	36.727
Otros	143.448	56.518	201.181	217.109	270.604	430.854	1.661.409	288.150	3.269.273
Total	146.010	56.877	216.474	219.330	270.604	433.481	1.672.313	290.911	3.306.000
Peso canal medio (Kg)									
Lechones	5,5	6,1	12,4	9,3	-	9,9	5,5	2,9	8,7
Otros	73,6	98,9	87,3	84,0	128,2	72,7	71,6	78,4	79,4
Producción de carne (Tm)	10.570,4	5.592,3	17.748,4	18.261,4	34.693,6	31.349,2	119.021,1	22.591,2	259.827,6
Año 2001									
Reses sacrificadas									
Lechones	2.932	200	20.285	486	185	1.928	4.215	4.046	34.277
Otros	130.175	59.001	197.512	185.933	367.652	473.643	1.613.022	281.993	3.308.931
Total	133.107	59.201	217.797	186.419	367.837	475.571	1.617.237	286.039	3.343.208
Peso canal medio (Kg)									
Lechones	5,5	6,3	11,9	7,0	11,6	8,1	5,6	5,9	9,6
Otros	72,9	101,0	92,7	84,8	127,0	72,2	73,1	80,1	81,9
Producción de carne (Tm)	9.502,5	5.958,8	18.551,3	15.779,4	46.690,5	34.205,4	117.928,5	22.619,1	271.235,6

FUENTE: Consejería de Agricultura y Pesca

6.5.13. Ganado equino. Sacrificio según tipo de animal y producción de carne por provincia. Años 2000-2001

	Almería	Cádiz	Córdoba	Granada	Huelva	Jaén	Málaga	Sevilla	Andalucía
Año 2000									
Reses sacrificadas									
Caballar	-	-	-	-	-	-	-	176	176
Mular y asnal	-	-	-	-	-	-	-	28	28
Total	-	-	-	-	-	-	-	204	204
Peso canal medio (Kg)									
Caballar	-	-	-	-	-	-	-	210,6	210,6
Mular y asnal	-	-	-	-	-	-	-	187,0	187,0
Producción de carne (Tm)	-	-	-	-	-	-	-	42,3	42,3
Año 2001									
Reses sacrificadas									
Caballar	-	-	-	-	-	-	-	162	162
Mular y asnal	-	-	-	-	715	-	-	14	729
Total	-	-	-	-	715	-	-	176	891
Peso canal medio (Kg)									
Caballar	-	-	-	-	-	-	-	213,5	213,5
Mular y asnal	-	-	-	-	70,1	-	-	183,8	72,3
Producción de carne (Tm)	-	-	-	-	50,1	-	-	37,2	87,3

FUENTE: Consejería de Agricultura y Pesca

6. Sector primario

6.5.14. Aves y conejos. Sacrificio según tipo de animal y producción de carne por provincia. Años 2000-2001

	Almería	Cádiz	Córdoba	Granada	Huelva	Jaén	Málaga	Sevilla	Andalucía
Año 2000									
Cabezas sacrificadas (miles)									
Broilers	7.045	3.025	2.457	13.836	144	13.805	3.611	50.256	94.179
Gallinas	-	-	-	266	-	-	23	1.048	1.338
Otras aves	-	-	1.352	-	-	-	1	393	1.746
Conejos	-	-	-	565	-	-	143	48	755
Peso canal medio (Kg)									
Broilers	2,3	1,5	2,1	1,9	2,1	2,0	2,5	2,1	2,1
Gallinas	-	-	-	3,0	-	-	2,9	2,6	2,7
Otras aves	-	-	7,9	-	-	-	31,3	4,2	7,1
Conejos	-	-	-	1,1	-	-	1,0	1,6	1,1
Producción de carne (Tm)									
Aves	15.864,3	4.537,7	15.790,0	27.117,5	303,1	27.557,6	9.084,8	109.616,4	209.871,5
Conejos	-	-	-	622,5	-	-	142,7	77,5	842,7
Año 2001									
Cabezas sacrificadas (miles)									
Broilers	7.934	3.460	2.332	14.507	371	14.163	2.904	50.944	96.615
Gallinas	-	-	-	188	-	-	-	1.511	1.699
Otras aves	-	1	1.583	-	-	-	1	3.429	5.013
Conejos	-	-	-	383	-	-	152	43	579
Peso canal medio (Kg)									
Broilers	2,1	1,5	2,5	1,8	2,0	1,9	2,5	2,0	1,9
Gallinas	-	-	-	1,7	-	-	-	2,2	2,1
Otras aves	-	51,0	8,1	-	-	-	47,2	6,0	6,7
Conejos	-	-	-	1,1	-	-	1,0	1,7	1,1
Producción de carne (Tm)									
Aves	16.873,3	5.216,1	18.657,9	25.719,2	746,0	27.577,0	7.288,0	127.624,5	229.702,0
Conejos	-	-	-	414,4	-	-	152,3	72,8	639,5

FUENTE: Consejería de Agricultura y Pesca

6.5.15. Producción de leche según especie por provincia. Años 2001-2002

(miles de litros)

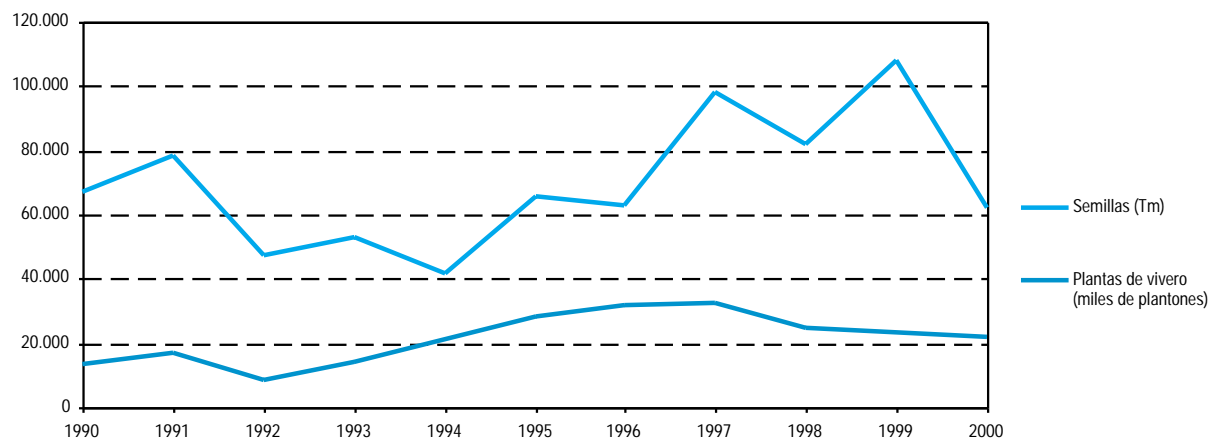
	Almería	Cádiz	Córdoba	Granada	Huelva	Jaén	Málaga	Sevilla	Andalucía
Año 2001									
Leche de vaca	6.607	103.419	233.497	42.436	3.366	43.364	65.370	142.591	640.650
Leche de oveja	-	135	16	-	609	-	-	-	760
Leche de cabra	40.814	18.052	24.860	31.725	9.946	9.616	59.740	58.418	253.171
Total	47.421	121.606	258.373	74.161	13.921	52.980	125.110	201.009	894.581
Año 2002									
Leche de vaca	8.156	104.800	235.277	38.619	1.382	48.060	19.953	144.172	600.419
Leche de oveja	-	135	16	-	627	-	-	-	778
Leche de cabra	43.826	17.908	25.654	32.147	8.486	10.078	64.328	56.659	259.086
Total	51.982	122.843	260.947	70.766	10.495	58.138	84.281	200.831	860.283

FUENTE: Consejería de Agricultura y Pesca

6. Sector primario

6.6. Medios técnicos de producción

6.6.1.G. Evolución de las semillas y plantas de vivero en Andalucía. Años 1990-2000



FUENTE: Consejería de Agricultura y Pesca

6.6.2. Consumo de productos fitosanitarios por provincia. Año 2002 (Tm)

	Andalucía	Almería	Cádiz	Córdoba	Granada	Huelva	Jaén	Málaga	Sevilla	España
Insecticidas	7.209	1.861	762	686	356	342	574	298	2.329	21.982
Acaricidas	156	38	28	3	5	19	1	14	47	956
Nematocidas	5.161	3.715	547	182	191	162,55	40	160,00	164	11.368
Fungicidas	10.372	2.387	535	1.759	475	511	1.715	1.087	1.903	30.847
Herbicidas	8.979	230	706	1.502	580	598	2.166	666	2.530	27.784
Fitorreguladores	4.187	872	85	695	301	317	1.216	256,77	444	9.660
Molusquicidas	470	54	44	161	16	35	10	51	99	3.314
Varios	1.014	477	61	64	36	34	26	60	258	3.549
Total	37.549	9.634	2.768	5.052	1.961	1.857	5.749	2.177	7.773	109.460

FUENTE: Consejería de Medio Ambiente. Informe de medio ambiente

6.6.3. Consumo de fertilizantes por provincia. Año 2000

(Tm)

	Almería	Cádiz	Córdoba	Granada	Huelva	Jaén	Málaga	Sevilla	Andalucía
Sulfato amónico 21%	10.671	1.264	19.410	29.330	991	26.610	22.027	15.509	125.812
Nitrosulfato amónico 26%	192	25	1.180	4.804	-	1.217	4.029	3.643	15.090
Nitrato amónico cálcico	8.972	585	7.027	2.048	495	9.183	1.247	7.967	37.524
Nitrato amónico 33,5%	9.306	746	38.908	19.904	5.988	17.373	8.533	12.371	113.129
Urea 46%	9.458	12.257	73.482	20.291	10.438	36.563	24.129	89.555	276.173
Otros nitrogenados	33.819	1.418	12.433	5.583	1.826	4.871	2.718	8.353	71.021
Superfosfato simple	1.996	-	2.880	5.167	-	2.752	2.630	162	15.587
Superfosfato concentrado	288	-	1.569	2.057	455	1.032	288	2.487	8.176
Cloruro potásico	-	-	3.012	11.087	1.222	618	-	5.709	21.648
Sulfato potásico	23	4	1.000	-	1.000	525	-	3.636	6.188
Fosfato monoamónico	1.072	-	2.917	1.076	79	561	1.028	656	7.389
Fosfato diamónico	226	2.323	16.578	4.365	1.591	2.432	4.478	28.673	60.666
Complejo N-P	407	6	604	1.408	50	805	402	318	4.000
Complejo N-K	35.192	-	97	48	1.623	72	-	1.001	38.033
Complejo P-K	1.100	-	-	-	-	9	-	-	1.109
Complejo N-P-K	6.414	4.761	54.282	34.627	8.987	38.318	23.073	104.611	275.073
Otros	-	-	340	-	771	-	47	790	1.948

FUENTE: Consejería de Agricultura y Pesca

6.6.4. Inscripción de maquinaria agrícola nueva según tipo de máquina y provincia. Años 2000-2001

(unidades)

	Almería	Cádiz	Córdoba	Granada	Huelva	Jaén	Málaga	Sevilla	Andalucía
Año 2000									
Tractores									
Ruedas	296	211	575	8	346	246	54	693	2.429
Cadenas	23	31	108	4	14	36	10	20	246
Motocultores	22	33	5	-	5	-	-	1	66
Cosechadoras automotrices									
Cereal	18	5	10	-	4	-	-	23	60
Forrajes	-	-	-	-	-	-	-	1	1
Hortofrutícolas	-	1	-	-	-	-	-	-	1
Algodón	-	-	2	-	-	-	-	5	7
Otras	-	1	-	-	-	-	-	6	7
Total	18	7	12	-	4	-	-	35	76
Recogedoras empacadoras									
De pistón	-	2	6	-	-	-	2	-	10
Rotativas	-	-	7	-	-	-	-	-	7
Otras	-	1	5	-	-	-	-	4	10
Total	-	3	18	-	-	-	2	4	27
Remolques	50	94	404	2	93	8	32	334	1.017
Otras máquinas	9	34	320	-	18	7	94	151	633
Inversión (euros)

CONTINUA →

6. Sector primario

6.6.4. Inscripción de maquinaria agrícola nueva según tipo de máquina y provincia. Años 2000-2001

(unidades)

CONTINUACIÓN

	Almería	Cádiz	Córdoba	Granada	Huelva	Jaén	Málaga	Sevilla	Andalucía
Año 2001									
Tractores									
Ruedas	350	260	654	418	312	930	361	782	4.067
Cadenas	14	21	80	64	9	49	64	14	315
Motocultores	12	4	5	11	1	27	26	1	87
Cosechadoras automotrices									
Cereal	10	3	16	12	6	1	9	38	95
Forrajes	-	-	-	-	-	-	-	-	-
Hortofrutícolas	-	1	-	-	-	-	-	1	2
Algodón	-	1	3	-	1	-	-	4	9
Otras	-	3	-	2	-	2	-	6	13
Total	10	8	19	14	7	3	9	49	119
Recogedoras empacadoras									
De pistón	1	5	5	4	1	1	2	2	21
Rotativas	-	-	3	-	-	-	-	1	4
Otras	-	5	6	4	-	1	1	7	24
Total	1	10	14	8	1	2	3	10	49
Remolques	37	102	433	243	70	846	148	340	2.219
Otras máquinas	7	42	310	80	19	760	103	179	1.500
Inversión (euros)	7.941.935	7.288.251	16.219.637	17.963.998	21.008.271	32.636.554	14.060.328	31.849.401	148.968.376

FUENTE: Consejería de Agricultura y Pesca

6.7. Macromagnitudes del sector

6.7.1. Participación en la producción final agraria según cultivo y especie por provincia. Años 2001-2002

(miles de euros)

	Almería	Cádiz	Córdoba	Granada	Huelva	Jaén	Málaga	Sevilla	Andalucía
Año 2001^a									
Producción final agraria	1.840.300	832.477	792.035	506.780	510.503	1.808.222	760.101	1.404.562	7.923.358
Producción final agrícola	1.966.302	712.123	637.992	381.871	389.009	1.015.677	492.546	995.666	6.294.106
Cereales	1.166	44.461	64.344	20.885	10.291	11.973	14.573	181.598	351.304
Leguminosas	54	3.045	4.361	957	340	1.247	4.319	6.092	20.218
Pajas	-	-	-	-	-	-	-	-	13.682
Tubérculos	2.056	18.767	22.669	28.081	2.246	15.036	17.951	25.045	131.476
Cultivos ind. herbáceos	-	115.025	56.516	1.073	10.238	23.192	4.277	256.241	492.014
Forrajes	-	-	-	-	-	-	-	-	1.049
Hortalizas	1.427.644	233.411	65.331	160.428	229.102	32.616	152.646	47.451	2.535.963
Cítricos	54.339	18.140	20.764	3.744	77.382	2	75.519	69.483	330.480
Frutales no cítricos	26.009	718	8.359	22.701	13.641	16.076	17.052	93.660	288.252
Vino y subproductos	12.368	85.298	17.366	480	6.244	332	14.660	1.777	125.126
Aceite y subproductos	23.377	10.240	331.526	121.752	8.139	886.812	88.719	75.880	1.530.543
Otros productos industriales	307.309	-	15.744	21	3.650	4.508	17.712	144.107	183.104
Flores y ornamentales	81.402	157.377	6.725	14.395	23.133	21.221	78.050	36.923	218.690
Semillas y plantones	30.578	25.641	24.287	7.354	4.603	2.662	7.068	57.409	72.205
Producción final ganadera	159.164	107.755	123.889	88.799	54.281	104.671	250.548	314.146	1.203.255
Producción final forestal	-	18.411	10.188	10.161	60.075	12.069	9.883	33.852	154.372
Otras aportaciones	20.562	-	19.965	25.950	7.138	48.405	7.124	60.896	184.227
Año 2002^b									
Producción final agraria	1.859.321	748.690	1.167.346	763.589	564.163	1.521.363	777.092	1.647.274	9.044.837
Producción final agrícola	1.693.324	656.586	983.017	577.463	454.726	1.364.260	526.089	1.131.581	7.387.039
Cereales	1.863	38.490	74.021	18.239	10.804	10.788	12.374	144.574	311.152
Leguminosas	69	5.579	6.065	1.839	374	1.442	4.784	8.380	28.532
Pajas	270	596	2.626	833	-	1.019	-	1.588	6.931
Tubérculos	6.484	19.613	82.457	14.134	4.350	11.889	17.863	38.129	194.918
Cultivos ind. herbáceos	-	112.227	59.766	4.653	10.991	22.719	3.663	280.851	494.870
Forrajes	-	2.123	-	1.805	-	388	279	-	4.595
Hortalizas	1.441.148	186.656	82.676	278.893	310.041	30.848	190.188	76.639	2.597.089
Cítricos	79.231	25.675	39.696	2.725	56.037	1	58.791	92.539	354.695
Frutales no cítricos	34.217	1.891	9.982	39.715	26.666	14.111	15.031	158.554	300.167
Vino y subproductos	8.074	100.258	20.801	526	8.512	299	17.419	2.127	158.015
Aceite y subproductos	58.984	12.612	552.600	193.705	12.188	1.258.135	148.745	141.997	2.378.964
Otros productos industriales	1.874	485	23.547	2.616	2.819	2.505	22.647	103.782	160.275
Flores y ornamentales	30.532	124.740	4.496	10.426	7.341	7.451	27.236	25.014	237.235
Semillas y plantones	30.578	25.641	24.284	7.354	4.603	2.665	7.069	57.407	159.601
Producción final ganadera	151.115	83.381	110.101	138.165	58.486	82.439	222.675	403.303	12.498.667
Producción final forestal	1.157	17.321	14.893	9.751	49.902	8.316	9.006	53.220	163.568
Otras aportaciones	13.725	-	59.335	38.210	1.050	66.349	15.323	59.169	244.564

FUENTE: Consejería de Agricultura y Pesca

^aDatos provisionales.

^cDatos avance.

6. Sector primario

6.7.2. Macromagnitudes del sector agrario por provincia. Años 2001-2002

(miles de euros)

	Almería	Cádiz	Córdoba	Granada	Huelva	Jaén	Málaga	Sevilla	Andalucía
Año 2001^a									
Producción final	1.840.300	832.477	792.035	506.780	510.503	1.180.822	760.101	1.404.562	7.923.358
Gastos fuera del sector	450.036	166.174	223.244	162.047	149.554	185.967	112.100	592.749	2.051.872
VAB a precios de mercado	1.390.264	666.302	558.790	344.732	360.949	994.856	648.001	811.813	5.871.486
Subvenciones	24.720	99.972	326.822	119.670	48.664	445.662	77.164	273.959	1.416.634
VAB al coste de factores	1.414.983	766.275	885.612	464.403	409.613	1.440.518	725.165	1.085.772	7.288.120
Amortizaciones	46.432	44.886	61.898	32.347	28.551	48.019	26.159	133.248	421.539
Renta agraria	1.368.551	721.389	823.714	432.056	381.062	1.392.500	699.006	952.524	6.866.581
Año 2002^b									
Producción final	1.859.321	748.690	1.167.346	763.589	564.163	1.521.363	773.092	1.647.274	9.044.837
Gastos fuera del sector	457.056	127.766	343.810	261.664	135.934	205.213	131.457	752.858	2.415.758
VAB a precios de mercado	1.402.265	620.924	823.535	501.925	428.229	1.316.150	641.635	894.415	6.629.079
Subvenciones	27.046	102.172	348.587	126.213	51.086	474.800	84.142	288.486	1.502.530
VAB al coste de factores	1.429.310	723.097	1.172.122	628.137	479.315	1.790.950	725.777	1.182.901	8.131.610
Amortizaciones	36.477	43.085	53.598	49.197	28.561	55.034	23.069	165.159	456.282
Renta agraria	1.392.833	680.012	1.118.524	578.940	448.652	1.735.916	702.708	1.017.742	7.675.328

FUENTE: Consejería de Agricultura y Pesca

^aDatos provisionales estimados por provincias.

^bDatos avance.