

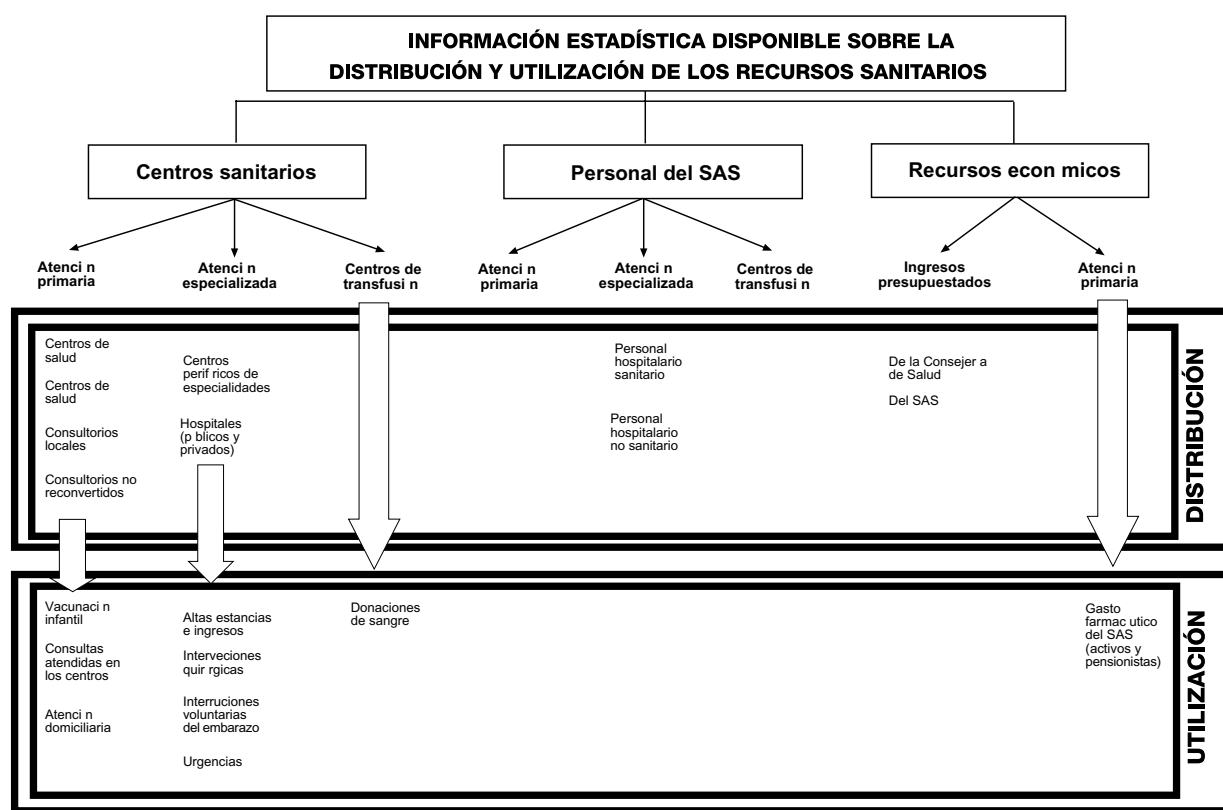
5. Recursos sanitarios y salud de la población

Índice del capítulo 5

Fuentes y metodología	211
Conceptos y definiciones	213
5.1. Recursos sanitarios y su distribución	215
5.1.1. Centros sanitarios y personal del Servicio Andaluz de Salud por provincia. Año 2002	215
5.1.2.G. Número de hospitales generales públicos y privados por provincia. Año 2001	215
5.1.3.G. Camas instaladas en hospitales generales públicos y privados por provincia. Año 2001	216
5.1.4. Personal en hospitales públicos y privados según categoría profesional por provincia. Años 1999-2000	217
5.1.5. Camas en funcionamiento en hospitales públicos y privados según servicio por provincia. Años 1999-2000	218
5.1.6. Camas en hospitales del Servicio Andaluz de Salud según servicio por provincia. Años 2001-2002	219
5.1.7. Profesionales sanitarios colegiados en ejercicio por provincia. Año 2002	219
5.1.8. Presupuesto de gastos de la Consejería de Salud según capítulo. Año 2003	220
5.2. Utilización de los recursos sanitarios	221
5.2.1. Consultas atendidas en centros de atención primaria según grupo profesional por provincia. Año 2001	221
5.2.2.G. Evolución de las consultas atendidas en centros de atención primaria según grupo profesional en Andalucía. Años 1993-2001	221
5.2.3. Visitas en centros de atención primaria según grupo profesional por provincia. Año 2001	222
5.2.4.G. Evolución de las visitas en centros de atención primaria según grupo profesional en Andalucía. Años 1993-2001	222
5.2.5. Atención domiciliaria realizada en atención primaria según grupo profesional por provincia. Año 2001	222
5.2.6. Altas y estancias en hospitales públicos y privados según servicio por provincia. Años 1999-2000	223
5.2.7. Ingresos y estancias en hospitales del Servicio Andaluz de Salud según servicio por provincia. Año 2001	225
5.2.8. Actividad en el área de urgencias en los hospitales del Servicio Andaluz de Salud por provincia. Años 2001-2002	225
5.2.9.G. Evolución de las urgencias atendidas en los hospitales del Servicio Andaluz de Salud. Años 1993-2002	226
5.2.10. Actividad en el área de cirugía en los hospitales del Servicio Andaluz de Salud por provincia. Años 2001-2002	226
5.2.11.G. Evolución de las intervenciones quirúrgicas realizadas en hospitales del Servicio Andaluz de Salud. Años 1993-2002	227
5.2.12.G. Trasplantes de órganos y tejidos realizados en Andalucía. Año 2002	227
5.2.13.G. Evolución de los trasplantes de órganos y tejidos realizados en Andalucía. Años 1990-2002	228
5.2.14.G. Tasas de donación de sangre por provincia. Año 2001	228
5.2.15.G. Evolución de las tasas de donación de sangre en Andalucía. Años 1989-2001	229
5.2.16. Gasto farmacéutico del Servicio Andaluz de Salud por provincia. Año 2001	229
5.2.17.G. Evolución del gasto farmacéutico del Servicio Andaluz de Salud por asegurado. Años 1991-2002	230
5.2.18. Cobertura de vacunación infantil por provincia. Año 2001	230
5.2.19. Interrupciones voluntarias de embarazo según grupo de edad por provincia de residencia. Año 2001	230
5.3. Estado de salud de la población	231
5.3.1. Casos registrados de enfermedades de declaración obligatoria por provincia. Año 2002	231

5.3.2.	Evolución de los casos registrados de enfermedades de declaración obligatoria en Andalucía. Años 1993-2002	232
5.3.3.G.	Evolución de la incidencia de SIDA según año de diagnóstico. Años 1985-2002	233
5.3.4.	Casos admitidos a tratamiento según droga de consumo principal en Andalucía. Año 2001	233
5.3.5.	Principales indicadores del consumo de heroína por provincia de residencia. Año 2001	234
5.3.6.	Defunciones según causa y sexo por provincia. Años 2000-2001	234
5.3.7.	Defunciones según las veinte primeras causas de muerte (CIE 10 ^a) por provincia. Años 2000-2001	237
5.3.8.	Defunciones según causa de muerte y sexo por grupo de edad en Andalucía. Años 2000-2001	238
5.3.9.	Años potenciales de vida perdidos según causa de muerte y sexo por provincia. Años 2000-2001	239
5.3.10.G.	Evolución de los años potenciales de vida perdidos por sexo y provincia. Años 1986-2001	239
5.3.11.	Evolución de la esperanza de vida según edad por sexo en Andalucía. Años 1991-2000	240
5.3.12.	Nacimientos según el tiempo de gestación por provincia. Año 2001	240
5.3.13.	Partos según multiplicidad y vitalidad por provincia. Año 2001	240

Fuentes y metodología



Estadística de actividad asistencial de los distritos de atención primaria en Andalucía. Servicio Andaluz de Salud

Esta actividad proporciona mensualmente información sobre los distintos tipos de actividad asistencial y promoción de la salud llevada a cabo en los distritos de atención primaria de salud de Andalucía. Asimismo ofrece datos sobre el número de profesionales en cada área y las actividades que estos realizan, dentro y fuera del centro sanitario.

La información de esta estadística se recaba principalmente del Sistema de Información para la Gestión de Atención Primaria (SIGAP), en el que se graban los datos recogidos en los centros asistenciales y en la dirección de los distritos sanitarios.

Estadística de actividad asistencial en atención especializada en Andalucía. Servicio Andaluz de Salud

Esta actividad proporciona información de todo el conjunto de hospitales dependientes y gestionados por el Servicio Andaluz de Salud. Permite conocer el grado de utilización de los recursos, productividad y actividad asistencial de los hospitales y centros periféricos de especialidades.

Las dos fuentes de datos primarios utilizadas en esta estadística son:

Por un lado, el Sistema de información del programa de cita previa, que posibilita el control y seguimiento de la actividad desarrollada en las consultas de los centros periféricos de especialidades andaluces.

Por otro, el Sistema de información interhospitalares (INIHOS), que permite analizar la utilización por parte de la población de los recursos y servicios asistenciales, así como la productividad y rendimiento de los hospitales considerados.

Catálogo de hospitales de Andalucía. Consejería de Salud

Esta actividad sintetiza parte de la información contenida en la Estadística de Establecimientos Sanitarios con Régimen de Internado en Andalucía, con el fin de ofrecer las características básicas de los hospitales, tanto públicos como privados, de la Comunidad Autónoma de Andalucía.

Para ello, se lleva a cabo un estudio de los centros hospitalarios que se encuentren en funcionamiento a 31 de diciembre del año de referencia y se facilita para cada uno de ellos la siguiente información: ubicación, actividad asistencial, dependencia funcional, número de camas, alta tecnología existente, acreditación docente, y variables similares.

Estadística de establecimientos sanitarios con régimen de internado en Andalucía. Consejería de Salud

Esta actividad recoge información de todos los establecimientos sanitarios con régimen de internado en la Comunidad Autónoma de Andalucía (hospitales), ya sean estos de gestión pública o privada. Precisamente por esto último constituye una fuente de referencia obligada, por única, para la obtención de información de los centros hospitalarios de carácter privado.

Además de información sobre la actividad asistencial y docente en los centros hospitalarios, incluye datos relativos a los recursos materiales, humanos y económicos de los hospitales públicos y privados de Andalucía.

Concretamente, facilita la siguiente información de cada uno de ellos: dotación, personal, actividad asistencial en cada área hospitalaria, enfermos según régimen económico, gasto, ingresos y fuentes de financiación.

Estadística de prestaciones farmacéuticas en Andalucía. Servicio Andaluz de Salud

Esta actividad suministra información sobre la prestación farmacéutica extrahospitalaria que el Servicio Andaluz de Salud ofrece a sus beneficiarios. Concretamente, presenta la evolución del gasto y el número de recetas prescritas por asegurado, así como su incremento respecto a períodos de tiempo anteriores.

Estadística de vacunaciones de Andalucía. Consejería de Salud

Esta actividad permite determinar el estado vacunal de Andalucía, con relación a la cobertura y los recursos disponibles, al ofrecer datos sobre las variables edad, captación, primovacunación, triple vírica y vacunación completa.

Estadística de interrupción voluntaria del embarazo en Andalucía. Consejería de Salud

A través de esta estadística, la Consejería de Salud proporciona información que permite elaborar el perfil sociodemográfico de las mujeres que realizan interrupciones voluntarias del embarazo.

Algunos de los datos que se ofrecen en este estudio son los relativos a la convivencia con la pareja, nivel de instrucción y situación laboral de la afectada, ingresos económicos, número de hijos, abortos voluntarios anteriores, semanas de gestación, motivo de la interrupción, entre otros.

Estadística de enfermedades de declaración obligatoria en Andalucía. Consejería de Salud

Su objetivo es facilitar información sobre un conjunto de enfermedades cuya incidencia debe ser por ley comunicada por los médicos en ejercicio a las autoridades sanitarias.

Desde el año 1997, la declaración de los casos por parte de los médicos, además de numérica, debe ser nominal, es decir, identificada con los datos personales del paciente. Esta circunstancia puede haber ocasionado variaciones significativas en el número de casos declarados a partir de dicho año.

Asimismo se ha modificado parcialmente la relación de enfermedades consideradas de declaración obligatoria, lo que ha provocado una ruptura en la serie de datos temporal relativa a este fenómeno.

Estadísticas de mortalidad. IEA

La información que se presenta sobre la mortalidad y las causas de muerte en Andalucía procede de las estadísticas que, a partir del Registro de Mortalidad, elaboran conjuntamente el Instituto de Estadística de Andalucía y la Consejería de Salud.

Las Estadísticas de mortalidad que publica el IEA se plasman en tres publicaciones periódicas:

- *InfoIEA trimestral de Estadísticas de mortalidad* que suministra una serie de tablas de defunciones por causa de muerte, grupos de edad y sexo, y provincia de residencia. La principal virtud de esta publicación es su actualidad dada la posibilidad de distribución de los datos unos pocos meses después de su registro.

- *InfoIEA Anual de Estadísticas de mortalidad* que ofrece, con una estructura de tablas idéntica a los InfoIEA trimestrales, una primera aproximación a los resultados para un año de referencia.

- *Defunciones en Andalucía* recoge el conjunto de las defunciones ocurridas durante un año en Andalucía tabuladas por residencia y causa de muerte. En esta publicación priman los niveles de detalle y desagregación frente a los de actualidad y rapidez.

Otras fuentes

- Servicio Andaluz de Salud. Conjunto Mínimo Básico de Datos al Alta Hospitalaria (CMBDA).

- Colegios oficiales de farmacéuticos, odontólogos y estomatólogos, enfermería, médicos y veterinarios de Andalucía.

- Consejería de Salud. Memoria estadística anual

- Servicio Andaluz de Salud. Memoria anual

- IEA. Movimiento Natural de la Población (MNP)

- INE. Movimiento Natural de la Población (MNP)

Conceptos y definiciones

5.1. Recursos sanitarios y su distribución

Centros asistenciales del servicio andaluz de salud

Incluye todos aquellos centros en los que el Servicio Andaluz de Salud presta atención sanitaria a la población.

- Atención primaria: es el primer nivel de los cuidados sanitarios. Integra la asistencia preventiva, curativa, rehabilitadora y de promoción de la salud. Existen distintos tipos de centros de atención primaria según el nivel de atención que se preste y según el tamaño del municipio donde se ubiquen.

- Atención especializada: ofrece a la población los medios técnicos y humanos de diagnóstico, tratamiento y rehabilitación adecuados que, por su especialización o características, no pueden resolverse en el nivel de la atención primaria. Los centros en los que se ofrece atención especializada pueden ser de tipo ambulatorio (centros periféricos de especialidades) o en régimen de internado (hospitales).

Centros hospitalarios

Al proceder de diversas fuentes, la información sobre los hospitales es distinta si ésta se refiere exclusivamente a centros del Servicio Andaluz de Salud, o si incluye todos los centros públicos y privados de la Comunidad Autónoma andaluza.

Del mismo modo, cabe reseñar que los distintos conceptos a que se hace referencia en las tablas de este capítulo (camas, altas, ingresos, estancias) pueden ser diferentes según la fuente de información utilizada, y por ello los datos no siempre coinciden entre sí.

Así por ejemplo, si tomamos como fuente el Catálogo andaluz de hospitales se entiende por Camas instaladas aquellas que, a 31 de diciembre del año en estudio, constituyen la dotación fija del hospital y que están a disposición de ser usadas, aunque algunas de ellas puedan, por diversas razones, no estar en servicio en esa fecha. Las camas que aquí se contabilizan son las destinadas a la atención continuada de pacientes ingresados, incluyendo las incubadoras fijas, así como las destinadas a cuidados especiales: intensivos, coronarios, quemados, etc. Por el contrario, no se incluyen como camas las destinadas a observación en el servicio de

urgencia, las de acompañante, las de personal del establecimiento sanitario, las utilizadas para hemodiálisis ambulatoria o exploraciones especiales, ni las cunas de los recién nacidos sanos.

Si la fuente utilizada es la Estadística de establecimientos sanitarios con régimen de internado, se habla de Camas en funcionamiento, y se entiende por tales la dotación de camas que haya estado efectivamente funcionando durante el año, considerando el promedio anual de las que hayan estado en servicio.

Entre los centros hospitalarios del Servicio Andaluz de Salud se incluyen los complejos hospitalarios, que están formados por varios hospitales y que se contabilizan como un solo centro. Dichos complejos son:

Almería

“Complejo hospitalario Torrecárdenas”:

- Hospital Torrecárdenas.
- Hospital Provincial.
- Hospital de la Cruz Roja (San José y Sta. Adela).

Córdoba

“Complejo hospitalario Reina Sofía”:

- Hospital Reina Sofía.
- Hospital Los Morales.
- Hospital Provincial Clínico.

Granada

“Complejo hospitalario Virgen de las Nieves”:

- Hospital Virgen de las Nieves.
- Hospital Provincial San Juan de Dios.
- Hospital Psiquiátrico Provincial.

Huelva

“Complejo hospitalario Juan Ramón Jiménez”:

- Hospital Juan Ramón Jiménez.
- Hospital Vázquez Díaz.

Jaén

“Complejo hospitalario Ciudad de Jaén”:

- Hospital General Ciudad de Jaén.
- Hospital Doctor Sagaz.

Málaga

"Complejo hospitalario Virgen de la Victoria":

- Hospital Virgen de la Victoria.
- Hospital de Torremolinos.

"Complejo hospitalario de Málaga" (Carlos Haya):

- Hospital General.
- Hospital Provincial San Juan de Dios.
- Hospital Materno-Infantil.
- Hospital Ciudad Jardín.

Sevilla

"Complejo hospitalario Virgen Macarena":

- Hospital Virgen Macarena.
- Hospital Psiquiátrico de Miraflores.
- Hospital San Lázaro.

"Complejo hospitalario Nuestra Sra. De Valme":

- Hospital Ntra. Sra. de Valme.
- Hospital de El Tomillar.

"Complejo hospitalario Virgen del Rocío"

- Hospital Virgen del Rocío.
- Hospital Oncológico Duques del Infantado.

5.2 Utilización de los recursos sanitarios

Consultas atendidas en los centros de atención primaria

Incluye las consultas a demanda y las programadas. Consultas a demanda son las generadas a iniciativa del propio usuario, ya sean clínicas o administrativas, así como las consultas de urgencias realizadas en horario de visita, excluyéndose las realizadas en horario de atención continuada. Por Consultas programadas se entiende las de todos los programas de salud existentes en el distrito, y las derivadas de protocolos que respondan a este mismo esquema, concertadas previa cita y que se registran en la historia.

Atención domiciliaria

Son las consultas que se producen fuera del centro (en el domicilio de los pacientes, escuelas, residencias, etc.) por aviso o visita derivada de un protocolo de programación.

Ingresos hospitalarios

Número de pacientes que fueron ingresados en los establecimientos sanitarios durante el año. No se incluyen los recién nacidos sanos.

Estancias

Se entiende que ha tenido lugar una estancia cuando el paciente ingresado ha realizado una pernoctación y, además, ha permanecido el tiempo en el que transcurre una comida principal (almuerzo o cena).

La cifra de estancias hace referencia a la suma anual de los censos diarios de enfermos hospitalizados. Los recién nacidos sanos no se incluyen en el censo diario de enfermos.

Altas hospitalarias

Es el número de pacientes que han tenido al menos una estancia y son dados de alta en el hospital durante el año, ya sea por curación o mejoría, traslado a otros hospitales, fallecimiento y otras causas.

5.3 Estado de salud de la población

Enfermedades de Declaración Obligatoria (EDO)

Todas aquellas que tienen que ser notificadas a los servicios sanitarios cuando son diagnosticadas por el profesional. Incluyen enfermedades infantiles, infecciosas, contagio por alimentos, enfermedades de transmisión sexual, contagio por animales, etc., y otras que requieren la rápida instauración de medidas sanitarias en caso de que se produzcan. Desde el 1 de enero de 1997 todos los casos de EDO tienen que declararse nominalmente.

Años potenciales de vida perdidos (APVP)

Es un indicador de muerte prematura que permite estimar el número de años que hubieran podido vivir las personas fallecidas en un periodo determinado. Se calcula sobre la base de la edad de fallecimiento de cada una de las personas, y se aplica sólo para el rango de población comprendido entre 1 y 70 años

5. Recursos sanitarios y salud de la población

5.1. Recursos sanitarios y su distribución

5.1.1. Centros sanitarios y personal del Servicio Andaluz de Salud por provincia. Año 2002

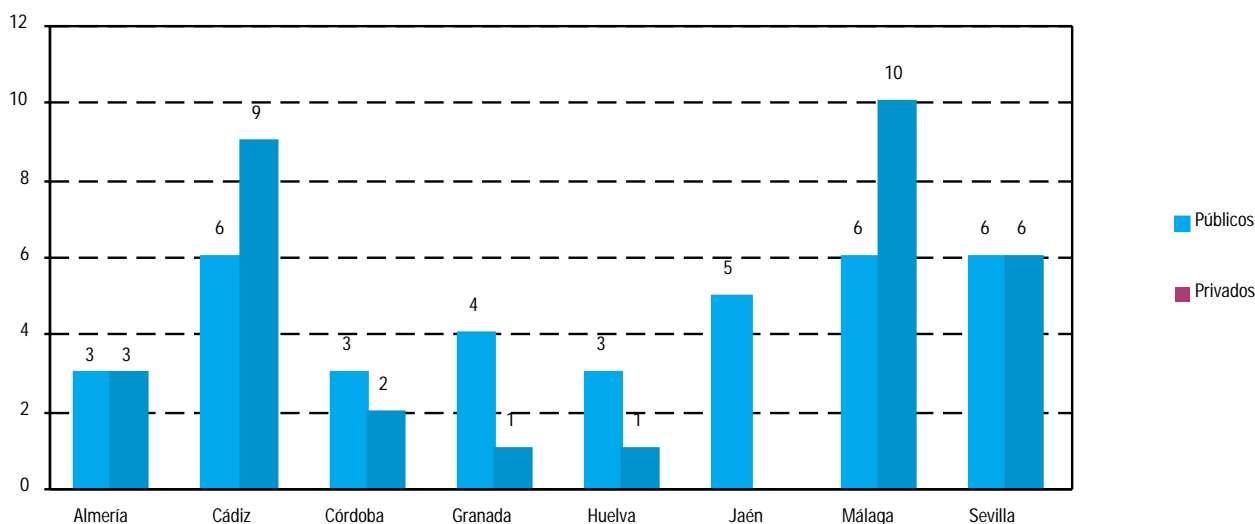
	Almería	Cádiz	Córdoba	Granada	Huelva	Jaén	Málaga	Sevilla	Andalucía
Centros									
Atención primaria	222	119	136	320	120	190	173	180	1.460
Centros de salud	32	48	35	44	27	35	56	73	350
Consultorios locales	69	47	69	140	64	82	76	88	635
Consultorios auxiliares	121	24	32	136	29	73	41	19	475
Atención especializada	4	13	6	10	4	8	9	12	66
Centros periféricos especialidades	2	8	3	6	1	5	4	8	37
Hospitales ^a	2	5	3	4	3	3	5	4	29
Personal^b									
Atención primaria	1.327	2.434	1.873	2.122	1.219	1.689	2.893	3.831	17.388
Atención especializada	3.074	7.927	6.449	8.837	3.700	4.829	9.986	15.101	59.903
Total	4.401	10.361	8.322	10.959	4.919	6.518	12.879	18.932	77.291

FUENTE: Servicio Andaluz de Salud (SAS)

^aLos complejos hospitalarios formados por varios hospitales se contabilizan como un sólo centro.

^bDatos referidos a 2001.

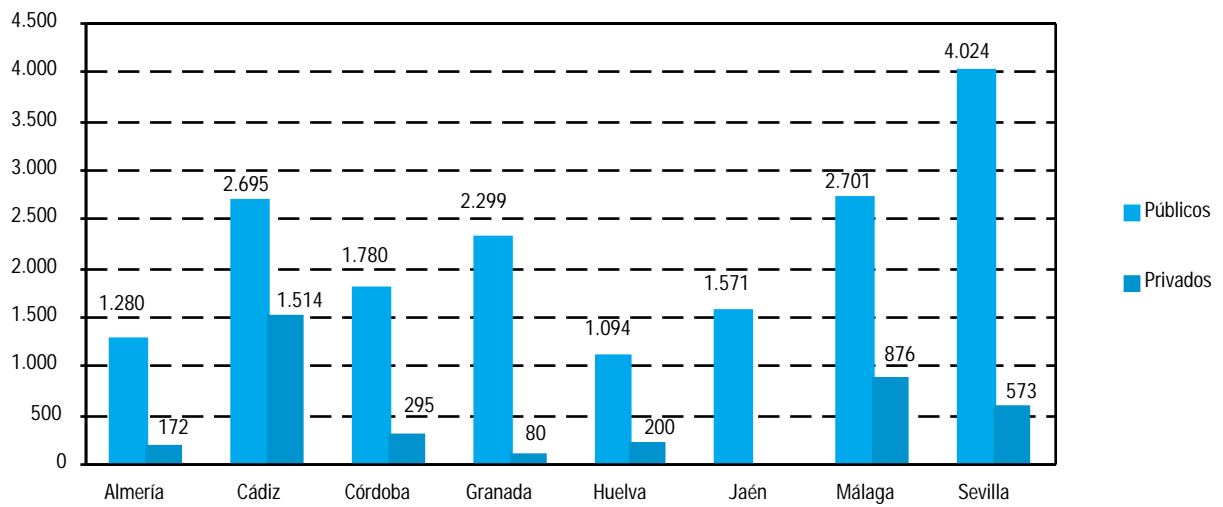
5.1.2.G. Número de hospitales generales públicos y privados por provincia. Año 2001



FUENTE: Consejería de Salud. Catálogo de hospitales de Andalucía

5. Recursos sanitarios y salud de la población

5.1.3.G. Camas instaladas en hospitales generales públicos y privados por provincia. Año 2001*



FUENTE: Consejería de Salud. Catálogo de hospitales de Andalucía

*Son las que constituyen la dotación fija del hospital a 31 de diciembre y que están en disposición de ser usadas, aunque algunas de ellas puedan, por diversas razones, no estar en servicio en esa fecha.

5.1.4. Personal en hospitales públicos y privados según categoría profesional por provincia. Años 1999-2000^a

	Almería	Cádiz	Córdoba	Granada	Huelva	Jaén	Málaga	Sevilla	Andalucía
Año 1999									
Personal sanitario									
Públicos^b									
Médico	104	82	-	-	-	56	107	191	540
Farmacéutico	3	4	-	-	-	1	3	10	21
Enfermería	170	156	-	-	-	75	166	250	817
Auxiliar de clínica	141	150	-	-	-	53	133	243	720
Otros ^c	47	40	-	-	-	19	66	62	234
Total	465	432	-	-	-	204	475	756	2.332
Privados									
Médico	220	504	170	172	138	88	650	627	2.569
Farmacéutico	3	8	2	4	5	-	13	10	45
Enfermería	45	432	122	109	100	19	260	315	1.402
Auxiliar de clínica	66	684	127	171	154	21	396	394	2.013
Otros ^c	60	94	5	23	39	2	113	148	484
Total	394	1.722	426	479	436	130	1.432	1.494	6.513
Personal no sanitario									
Públicos^b									
Dirección y gestión	23	8	-	-	-	4	26	13	74
Otros	102	257	-	-	-	58	70	405	892
Total	125	265	-	-	-	62	96	418	966
Privados									
Dirección y gestión	13	32	7	10	10	3	43	28	146
Otros	58	568	98	137	165	10	557	359	1.952
Total	71	600	105	147	175	13	600	387	2.098
Año 2000									
Personal sanitario									
Públicos^b									
Médico	110	98	-	-	-	63	133	178	582
Farmacéutico	5	1	-	-	-	1	3	7	17
Enfermería	201	138	-	-	-	75	175	257	846
Auxiliar de clínica	172	135	-	-	-	57	135	228	727
Otros ^c	53	39	-	-	-	24	72	73	261
Total	541	411	-	-	-	220	518	743	2.433
Privados									
Médico	231	534	169	168	156	88	694	602	2.642
Farmacéutico	4	9	2	4	5	-	14	11	49
Enfermería	82	449	132	108	70	19	322	340	1.522
Auxiliar de clínica	78	675	131	216	100	21	402	410	2.033
Otros ^c	21	86	6	27	21	2	122	108	393
Total	416	1.753	440	523	352	130	1.554	1.471	6.639
Personal no sanitario									
Públicos^b									
Dirección y gestión	20	10	-	-	-	5	25	13	73
Otros	127	163	-	-	-	65	69	542	966
Total	147	173	-	-	-	70	94	555	1.039
Privados									
Dirección y gestión	13	32	7	10	6	3	40	29	140
Otros	53	584	106	118	107	10	560	483	2.021
Total	66	616	113	128	113	13	600	512	2.161

FUENTE: Consejería de Salud. Estadística de Establecimientos Sanitarios con Régimen de Internado (EESRI)

^aSe considera el personal que presta de hecho sus servicios en el establecimiento sanitario a 31 de diciembre y no los puestos que figuran en plantilla. No son sumables los datos referidos al ámbito público y privado porque puede haber duplicidad entre ambos.

^bSólo se contabilizan los hospitales públicos que no pertenecen al Servicio Andaluz de Salud.

^cIncluye: Técnicos sanitarios, otros titulados medios y superiores y, en general, todo aquel personal no comprendido en los apartados anteriores.

5. Recursos sanitarios y salud de la población

5.1.5. Camas en funcionamiento en hospitales públicos y privados según servicio por provincia. Años 1999-2000^a

	Almería	Cádiz	Córdoba	Granada	Huelva	Jaén	Málaga	Sevilla	Andalucía
Año 1999									
Públicos^b									
Medicina interna	49	62	-	-	-	-	78	128	317
Cirugía	30	60	-	-	-	-	39	103	232
Traumatología	12	32	-	-	-	-	16	34	94
Obstetricia-ginecología	24	22	-	-	-	-	31	21	98
Pediatría	14	47	-	-	-	-	20	14	95
Psiquiatría	-	20	-	-	-	-	-	162	182
Medicina intensiva	7	13	-	-	-	-	8	9	37
Otros ^c	-	1	-	-	-	-	-	32	33
Total	136	257	-	-	-	-	192	503	1.088
Privados									
Medicina interna	46	606	109	33	159	6	301	153	1.413
Cirugía	40	336	90	63	51	28	144	161	913
Traumatología	20	190	53	41	20	8	78	149	559
Obstetricia-ginecología	27	98	20	29	13	16	78	68	349
Pediatría	13	60	9	4	1	-	25	29	141
Psiquiatría	-	7	-	2	-	-	576	14	599
Medicina intensiva	18	17	14	6	-	-	42	34	131
Otros ^c	-	89	-	181	1	-	360	107	738
Total	164	1.403	295	359	245	58	1.604	715	4.843
Año 2000									
Públicos^b									
Medicina interna	65	63	-	-	-	32	95	128	383
Cirugía	34	60	-	-	-	17	40	103	254
Traumatología	12	32	-	-	-	9	16	34	103
Obstetricia-ginecología	25	22	-	-	-	12	31	21	111
Pediatría	12	47	-	-	-	6	20	14	99
Psiquiatría	-	20	-	-	-	-	-	170	190
Medicina intensiva	8	13	-	-	-	6	8	9	44
Otros ^c	-	-	-	-	-	-	-	32	32
Total	156	257	-	-	-	82	210	511	1.216
Privados									
Medicina interna	49	613	107	33	159	16	288	153	1.418
Cirugía	40	330	95	58	46	20	142	149	880
Traumatología	20	197	50	36	19	8	98	151	579
Obstetricia-ginecología	26	107	20	29	12	14	73	65	346
Pediatría	12	65	9	4	1	-	25	34	150
Psiquiatría	-	7	-	2	-	-	579	14	602
Medicina intensiva	18	18	14	6	-	-	41	31	128
Otros ^c	-	89	-	181	1	-	366	107	744
Total	165	1.426	295	349	238	58	1.612	704	4.847

FUENTE:Consejería de Salud. Estadística de Establecimientos Sanitarios con Régimen de Internado (EESRI)

^aSe consideran camas hospitalarias en funcionamiento (EESRI) el promedio anual de las que hayan estado efectivamente en servicio, sin incluir aquellas habilitadas temporalmente.

^bSólo se contabilizan los hospitales públicos que no pertenecen al Servicio Andaluz de Salud.

^cIncluye rehabilitación, larga estancia y otros.

5.1.6. Camas en hospitales del Servicio Andaluz de Salud según servicio por provincia. Años 2001-2002^{ab}

	Almería	Cádiz	Córdoba	Granada	Huelva	Jaén	Málaga	Sevilla	Andalucía
Año 2001									
Especialidades médicas	417	666	610	644	369	514	747	1.244	5.211
Especialidades quirúrgicas	313	754	547	697	325	428	863	1.082	5.009
Tocoginecología	102	314	168	264	123	177	306	395	1.849
Pediatría	77	252	152	204	81	144	205	390	1.505
Psiquiatría	50	70	43	71	31	56	58	136	515
Medicinas intensivas	31	80	49	90	34	39	100	181	604
Rehabilitación	19	15	11	28	-	-	23	34	130
Total	1.009	2.151	1.580	1.998	963	1.358	2.302	3.462	14.823
Año 2002									
Especialidades médicas	422	680	647	636	375	507	742	1.196	5.205
Especialidades quirúrgicas	303	738	545	689	325	426	884	1.042	4.952
Tocoginecología	101	286	181	246	132	178	303	384	1.811
Pediatría	76	248	151	193	80	134	204	373	1.459
Psiquiatría	48	70	43	71	31	59	67	130	519
Medicinas intensivas	30	80	52	91	34	39	100	174	600
Rehabilitación	22	16	9	28	-	-	23	27	125
Total	1.002	2.118	1.628	1.954	977	1.343	2.323	3.326	14.671

FUENTE: Servicio Andaluz de Salud. Sistema de Información Interhospitalario (INIHO)

^aCamas asignadas para que funcionen regularmente en período de actividad normal, habitualmente denominadas 'camas oficiales', y que están en condiciones de ser utilizadas por los pacientes.

^bIncluyen sólo los hospitales públicos dependientes del Servicio Andaluz de Salud.

5.1.7. Profesionales sanitarios colegiados en ejercicio por provincia. Año 2002 (tasas por 10.000 habitantes^a)

	Médicos	Odontólogos y estomatólogos	Farmacéuticos	Veterinarios	Diplomados de enfermería y ATS
Almería	32,72	3,64	9,17	4,00 ^b	38,35
Cádiz	35,46	3,19	10,62	3,45	46,20
Córdoba	38,16	3,49	11,00	6,78	42,69
Granada	41,77	5,30	11,86	3,50	44,52
Huelva	34,67	2,58	9,03 ^c	5,51 ^b	41,60
Jaén	28,04	2,93	10,97	4,83	42,09
Málaga	41,91	5,26 ^c	7,89 ^b	3,53	38,41
Sevilla	43,61	4,49	10,93	3,46	42,28

FUENTE: Colegios oficiales respectivos de las provincias andaluzas

^aLas tasas se han calculado como cociente entre el número de colegiados a 31 de diciembre y el total poblacional.

^bTasas correspondientes al año 2000.

^cTasas correspondientes al año 2001.

5. Recursos sanitarios y salud de la población

5.1.8. Presupuesto de gastos de la Consejería de Salud según capítulo. Año 2003*

(miles de euros)

	Consejería de Salud
Operaciones corrientes	5.955.808
Capítulo I	2.833.510
Capítulo II	1.403.195
Capítulo III	1.252
Capítulo IV	1.717.851
Operaciones de capital	198.749
Capítulo VI	165.218
Capítulo VII	33.531
Operaciones financieras	-
Capítulo VIII	-
Total	6.154.557

FUENTE: Consejería de Salud

*Incluye el presupuesto del Servicio Andaluz de Salud, el cual asciende a un total de 5.762.651 miles de euros.

5.2. Utilización de los recursos sanitarios

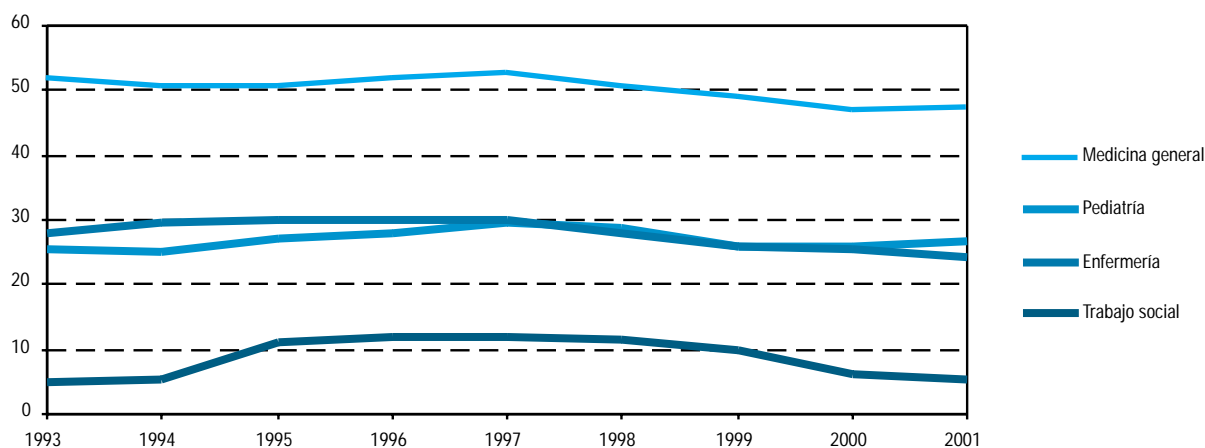
5.2.1. Consultas atendidas en centros de atención primaria según grupo profesional por provincia. Año 2001* (promedio diario por profesional)

	Almería	Cádiz	Córdoba	Granada	Huelva	Jaén	Málaga	Sevilla	Andalucía
Medicina general	47,46	44,67	50,81	43,74	42,83	48,92	44,99	50,45	47,06
Pediatría	27,53	27,50	28,88	26,40	27,01	26,03	26,68	25,84	26,79
Enfermería	27,11	25,33	22,72	28,02	24,90	22,65	23,16	23,10	24,36
Trabajo social	9,80	5,22	5,69	4,89	3,77	4,82	3,22	6,59	5,29

FUENTE: Servicio Andaluz de Salud. Sistema de Información para la Gestión de Atención Primaria (SIGAP)

*Incluye las consultas atendidas en los centros de atención primaria, ya sean a demanda o programadas. No se incluyen las visitas domiciliarias.

5.2.2.G. Evolución de las consultas atendidas en centros de atención primaria según grupo profesional en Andalucía*. Años 1993-2001 (promedio diario por profesional)



FUENTE: Servicio Andaluz de Salud. Sistema de Información para la Gestión de Atención Primaria (SIGAP)

*Incluye las consultas atendidas en los centros de atención primaria, ya sean a demanda o programadas. No se incluyen las visitas domiciliarias.

5. Recursos sanitarios y salud de la población

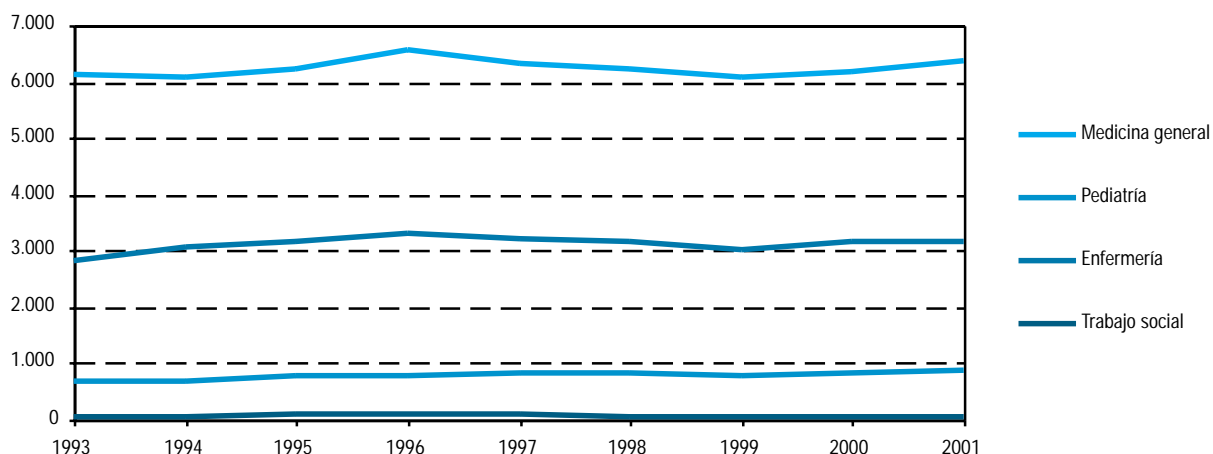
5.2.3. Visitas en centros de atención primaria según grupo profesional por provincia. Año 2001* (visitas por mil habitantes)

	Almería	Cádiz	Córdoba	Granada	Huelva	Jaén	Málaga	Sevilla	Andalucía
Medicina general	6.810,97	5.583,75	6.904,82	6.901,32	5.940,14	7.030,99	5.739,17	6.509,93	6.354,34
Pediatría	842,10	896,87	852,82	831,63	799,71	793,31	829,88	932,33	862,85
Enfermería	3.578,11	3.194,35	2.973,05	3.972,31	3.211,13	3.254,20	2.817,30	2.812,72	3.135,82
Trabajo social	103,59	40,42	30,88	49,35	45,36	55,66	27,69	32,97	42,60

FUENTE: Servicio Andaluz de Salud. Sistema de Información para la Gestión de Atención Primaria (SIGAP)

*(Consultas en centros/ población) * 1000.

5.2.4.G. Evolución de las visitas en centros de atención primaria según grupo profesional en Andalucía*. Años 1993-2001 (visitas por mil habitantes)



FUENTE: Servicio Andaluz de Salud. Sistema de Información para la Gestión de Atención Primaria (SIGAP)

*(Consultas en centros/ población) * 1000.

5.2.5. Atención domiciliaria realizada en atención primaria según grupo profesional por provincia. Año 2001* (atención domiciliaria por mil habitantes)

	Almería	Cádiz	Córdoba	Granada	Huelva	Jaén	Málaga	Sevilla	Andalucía
Medicina general	74,17	63,52	148,79	134,67	145,49	127,12	56,07	137,03	108,05
Pediatría	0,08	2,11	0,65	0,37	3,19	0,32	1,00	1,85	1,27
Enfermería	331,93	301,49	422,43	404,70	577,66	647,30	328,05	469,30	419,77

FUENTE: Servicio Andaluz de Salud. Sistema de Información para la Gestión de Atención Primaria (SIGAP)

*(Atención domiciliaria / población) *1000.

5.2.6. Altas y estancias en hospitales públicos y privados según servicio por provincia. Años 1999-2000^a

	Almería	Cádiz	Córdoba	Granada	Huelva	Jaén	Málaga	Sevilla	Andalucía
Año 1999									
Altas hospitalarias									
Públicos^b									
Medicina interna	2.219	2.273	-	-	-	-	4.414	4.398	13.304
Cirugía	2.037	1.095	-	-	-	-	2.878	2.468	8.478
Traumatología	856	356	-	-	-	-	1.301	837	3.350
Obstetricia-ginecología	2.857	522	-	-	-	-	3.288	1.434	8.101
Pediatría	692	725	-	-	-	-	752	422	2.591
Psiquiatría	-	111	-	-	-	-	-	436	547
Medicina intensiva	482	49	-	-	-	-	508	174	1.213
Otros ^c	-	12	-	-	-	-	-	187	199
Total	8.528	5.143	-	-	-	-	12.226	10.306	36.203
Privados									
Medicina interna	2.904	12.466	3.082	2.169	2.765	199	10.605	7.379	41.569
Cirugía	2.358	12.543	8.205	3.576	3.706	1.748	11.748	12.869	56.753
Traumatología	1.241	6.280	3.201	1.387	1.356	548	4.649	8.754	27.416
Obstetricia-ginecología	1.637	5.947	2.312	1.892	602	678	3.923	6.544	23.535
Pediatría	644	2.334	251	187	9	-	754	1.737	5.916
Psiquiatría	-	14	-	-	-	-	717	24	764
Medicina intensiva	412	620	703	288	-	-	2.593	2.168	6.784
Otros ^c	-	70	-	507	8	-	1.190	854	2.629
Total	9.196	40.274	17.754	10.015	8.446	3.137	36.179	40.329	165.366
Estancias									
Públicos^b									
Medicina interna	15.701	16.053	-	-	-	-	26.915	26.787	85.456
Cirugía	9.701	7.684	-	-	-	-	10.831	14.899	43.115
Traumatología	3.625	4.811	-	-	-	-	4.310	5.752	18.498
Obstetricia-ginecología	7.284	1.771	-	-	-	-	8.435	4.470	21.960
Pediatría	2.544	2.080	-	-	-	-	3.226	1.005	8.855
Psiquiatría	-	1.082	-	-	-	-	-	53.000	54.082
Medicina intensiva	1.750	639	-	-	-	-	1.819	1.498	5.706
Otros ^c	-	400	-	-	-	-	-	8.891	9.291
Total	40.605	34.520	-	-	-	-	55.536	116.302	246.963
Privados									
Medicina interna	8.705	170.431	34.643	10.764	32.432	1.931	86.546	42.934	388.386
Cirugía	8.114	55.153	15.725	14.494	10.760	6.019	38.260	33.020	181.545
Traumatología	4.274	39.380	7.499	6.305	4.616	2.202	17.638	31.970	113.884
Obstetricia-ginecología	5.922	22.665	6.872	7.377	1.961	1.221	10.772	15.975	72.765
Pediatría	1.751	8.966	680	706	32	-	2.086	5.644	19.865
Psiquiatría	-	101	-	142	-	-	206.626	4.746	211.624
Medicina intensiva	1.978	4.711	3.051	664	-	-	6.141	7.704	24.249
Otros ^c	-	20.695	-	62.293	779	-	115.393	30.719	229.879
Total	30.744	322.102	68.470	102.745	50.580	11.373	483.462	172.712	1.242.197

CONTINUA →

5. Recursos sanitarios y salud de la población

5.2.6. Altas y estancias en hospitales públicos y privados según servicio por provincia. Años 1999-2000^a

CONTINUACIÓN

	Almería	Cádiz	Córdoba	Granada	Huelva	Jaén	Málaga	Sevilla	Andalucía
Año 2000									
Altas hospitalarias									
Públicos^b									
Medicina interna	2.525	1.850	-	-	-	1.434	4.622	4.144	14.575
Cirugía	2.174	913	-	-	-	745	2.782	2.476	9.090
Traumatología	914	319	-	-	-	438	1.200	899	3.770
Obstetricia-ginecología	3.072	449	-	-	-	1.012	3.597	1.274	9.404
Pediatría	777	625	-	-	-	449	797	389	3.037
Psiquiatría	-	106	-	-	-	-	-	353	459
Medicina intensiva	479	44	-	-	-	348	133	188	1.192
Otros ^c	-	-	-	-	-	-	-	147	147
Total	9.434	4.306	-	-	-	4.426	13.131	9.830	41.127
Privados									
Medicina interna	3.226	12.234	2.945	2.108	2.444	636	11.270	8.725	43.588
Cirugía	2.545	13.123	7.930	3.532	3.604	1.824	11.685	13.994	58.237
Traumatología	1.346	6.968	3.545	1.434	1.310	517	5.519	10.389	31.028
Obstetricia-ginecología	1.884	6.136	2.530	1.862	584	334	3.815	6.933	24.078
Pediatría	709	2.291	257	251	11	-	638	2.074	6.231
Psiquiatría	-	14	-	5	-	-	619	26	664
Medicina intensiva	504	804	830	388	-	-	2.593	1.547	6.666
Otros ^c	-	77	-	583	8	-	528	966	2.162
Total	10.214	41.647	18.037	10.163	7.961	3.311	36.667	44.654	172.654
Estancias									
Públicos^b									
Medicina interna	20.174	12.685	-	-	-	6.934	31.493	23.003	94.289
Cirugía	9.971	6.091	-	-	-	3.752	12.074	12.626	44.514
Traumatología	4.355	2.426	-	-	-	1.858	4.412	6.431	19.482
Obstetricia-ginecología	7.986	1.656	-	-	-	2.454	9.184	4.168	25.448
Pediatría	2.871	2.030	-	-	-	1.282	3.628	841	10.652
Psiquiatría	-	1.249	-	-	-	-	-	55.566	56.815
Medicina intensiva	2.018	2.127	-	-	-	1.218	2.146	1.483	8.992
Otros ^c	-	-	-	-	-	-	-	6.782	6.782
Total	47.375	28.264	-	-	-	17.498	62.937	110.900	266.974
Privados									
Medicina interna	9.347	165.562	32.464	11.073	32.872	3.269	92.903	45.183	392.673
Cirugía	8.580	51.451	15.579	13.770	9.600	5.140	31.711	35.059	170.890
Traumatología	4.245	37.836	8.372	6.411	4.419	2.171	18.177	35.988	117.619
Obstetricia-ginecología	6.954	21.997	7.265	7.132	1.964	1.137	12.349	16.914	75.712
Pediatría	1.990	8.758	758	823	41	-	2.410	5.191	19.971
Psiquiatría	-	124	-	150	-	-	208.793	4.701	213.768
Medicina intensiva	1.519	5.276	3.194	843	-	-	5.676	5.657	22.165
Otros ^c	-	21.304	-	67.232	289	-	108.812	33.011	230.648
Total	32.635	312.308	67.632	107.434	49.185	11.717	480.831	181.704	1.243.446

FUENTE: Consejería de Salud. Estadística de Establecimientos Sanitarios con Régimen de Internado (EESRI)

^aLas altas de cada servicio incluyen tanto aquellas que originan la salida del paciente del hospital como las que originan el ingreso del paciente en otro servicio. Las altas totales recogen sólo las que suponen la salida del paciente del hospital. Por tanto, la suma de altas por servicios no tiene por qué coincidir con el número total de las producidas en el hospital.

^bLas altas y estancias de hospitales públicos no incluyen las del Servicio Andaluz de Salud, ya que los datos proceden de fuentes diferentes.

^cIncluye rehabilitación, larga estancia y otros servicios no comprendidos en los apartados anteriores.

5.2.7. Ingresos y estancias en hospitales del Servicio Andaluz de Salud según servicio por provincia. Año 2001*

	Almería	Cádiz	Córdoba	Granada	Huelva	Jaén	Málaga	Sevilla	Andalucía
Ingresos									
Especialidades quirúrgicas	12.093	23.796	19.726	32.020	11.642	19.466	31.318	37.833	187.894
Especialidades médicas	12.223	24.755	19.750	19.929	11.605	15.456	22.335	34.182	160.235
Medicina intensiva	1.408	2.543	1.290	2.526	993	1.512	2.857	4.966	18.095
Tocoginecología	7.293	18.536	10.962	17.392	8.314	11.287	20.530	27.710	122.024
Pediatría	2.956	8.805	5.631	8.386	2.533	6.598	6.104	14.797	55.810
Psiquiatría	1.002	1.514	825	1.121	714	1.201	1.365	3.542	11.284
Rehabilitación	24	138	5	41	-	-	128	47	383
Total	36.999	80.087	58.189	81.415	35.801	55.520	84.637	123.077	555.725
Estancias									
Especialidades quirúrgicas	85.913	196.898	170.788	191.150	84.976	108.869	239.498	319.424	1.397.516
Especialidades médicas	138.577	240.289	218.310	211.085	131.872	143.698	254.278	389.526	1.727.635
Medicina intensiva	9.292	23.065	13.496	22.317	8.476	10.245	27.726	51.378	165.995
Tocoginecología	27.207	75.725	42.805	63.506	33.560	42.513	100.026	110.937	496.279
Pediatría	19.657	45.513	32.166	43.273	14.387	24.393	48.431	96.667	324.487
Psiquiatría	14.765	19.638	15.780	21.217	8.107	17.092	18.758	45.498	160.855
Rehabilitación	7.192	4.452	4.311	8.257	-	-	6.406	4.149	34.767
Total	302.603	605.580	497.656	560.805	281.378	346.810	695.123	1.017.579	4.307.534

FUENTE: Servicio Andaluz de Salud. Sistema de Información Interhospitalario (INIHOS)

*Se refiere exclusivamente a hospitales públicos del Servicio Andaluz de Salud.

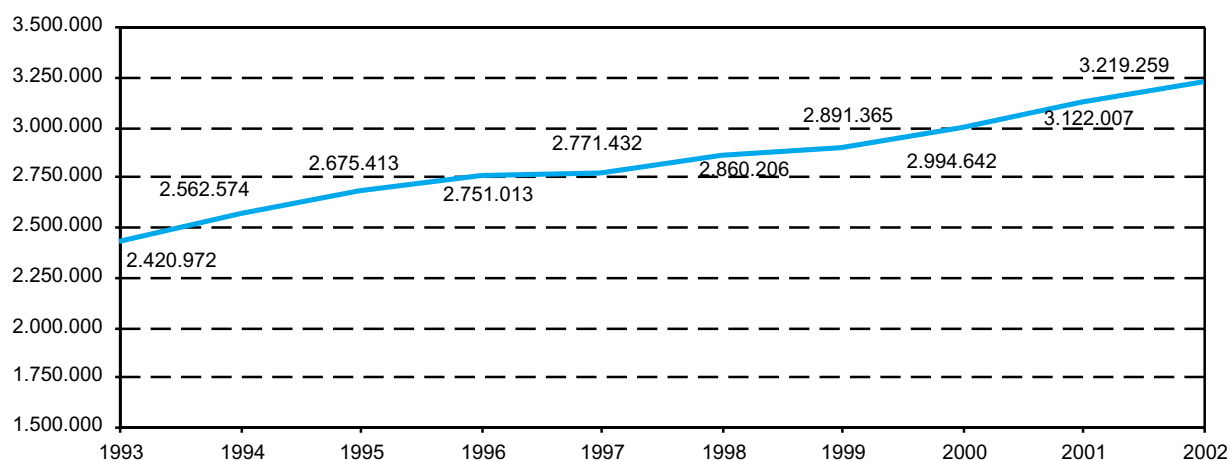
5.2.8. Actividad en el área de urgencias en los hospitales del Servicio Andaluz de Salud por provincia. Años 2001-2002

	Almería	Cádiz	Córdoba	Granada	Huelva	Jaén	Málaga	Sevilla	Andalucía
Año 2001									
Urgencias atendidas	197.911	438.052	264.982	517.188	185.738	250.535	617.931	649.670	3.122.007
Ingresos urgentes	24.169	49.879	39.211	42.787	24.547	31.487	52.288	74.503	338.871
Altas	168.619	384.126	224.751	468.029	158.460	218.917	558.755	571.684	2.753.341
Fallecimientos	105	357	271	346	189	174	642	1.139	3.223
Traslados otros centros	934	3.690	739	7.830	2.539	1.245	6.225	3.697	26.899
Año 2002									
Urgencias atendidas	210.025	449.343	272.371	523.943	192.281	264.917	642.017	664.362	3.219.259
Ingresos urgentes	23.256	48.377	39.040	42.453	25.235	34.893	52.483	77.753	343.490
Altas	187.950	397.739	232.380	479.523	164.488	225.119	583.136	581.781	2.852.116
Fallecimientos	149	401	267	391	237	201	635	1.212	3.493
Traslados otros centros	873	3.324	670	7.378	2.331	1.724	5.752	3.427	25.479

FUENTE: Servicio Andaluz de Salud. Actividad asistencial en atención especializada

5. Recursos sanitarios y salud de la población

5.2.9.G. Evolución de las urgencias atendidas en los hospitales del Servicio Andaluz de Salud. Años 1993-2002



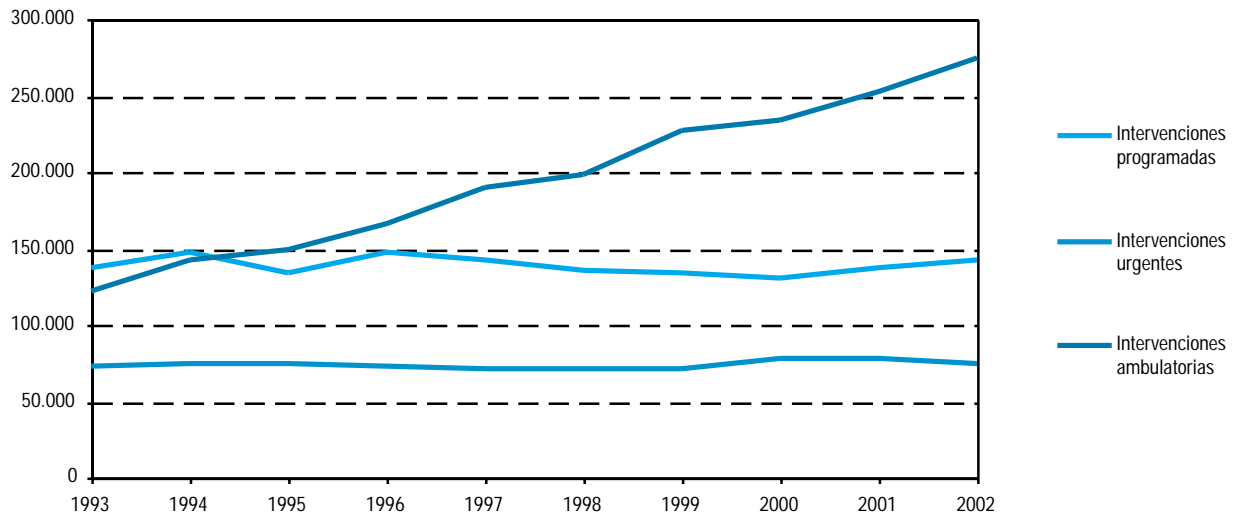
FUENTE: Servicio Andaluz de Salud. Actividad asistencial en atención especializada

5.2.10. Actividad en el área de cirugía en los hospitales del Servicio Andaluz de Salud por provincia. Años 2001-2002

	Almería	Cádiz	Córdoba	Granada	Huelva	Jaén	Málaga	Sevilla	Andalucía
Año 2001									
Horas de quirófano disponibles	24.272	58.390	49.569	58.131	24.199	36.047	75.251	100.308	426.167
Intervenciones programadas	6.790	19.916	15.421	18.915	7.975	10.568	22.048	36.243	137.876
Intervenciones urgentes	4.413	9.876	6.946	13.116	5.870	6.301	12.797	17.995	77.314
Intervenciones ambulatorias	14.286	60.340	18.624	34.799	17.232	16.441	39.715	51.268	252.705
Año 2002									
Horas de quirófano disponibles	52.626	65.092	58.263	60.988	23.769	39.468	77.415	107.140	484.761
Intervenciones programadas	7.249	19.969	16.467	18.938	7.842	10.531	23.565	38.237	142.798
Intervenciones urgentes	4.514	9.576	7.556	12.389	5.836	5.504	12.410	16.758	74.543
Intervenciones ambulatorias	15.932	59.803	23.416	34.803	17.568	17.450	39.141	65.672	273.785

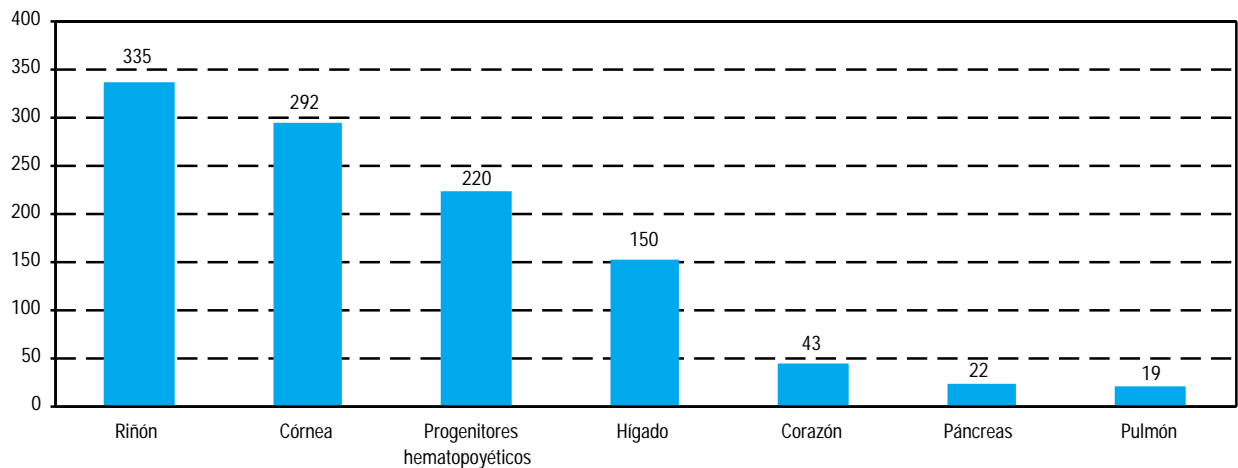
FUENTE: Servicio Andaluz de Salud. Actividad asistencial en atención especializada

5.2.11.G. Evolución de las intervenciones quirúrgicas realizadas en hospitales del Servicio Andaluz de Salud. Años 1993-2002



FUENTE: Servicio Andaluz de Salud. Actividad asistencial en atención especializada

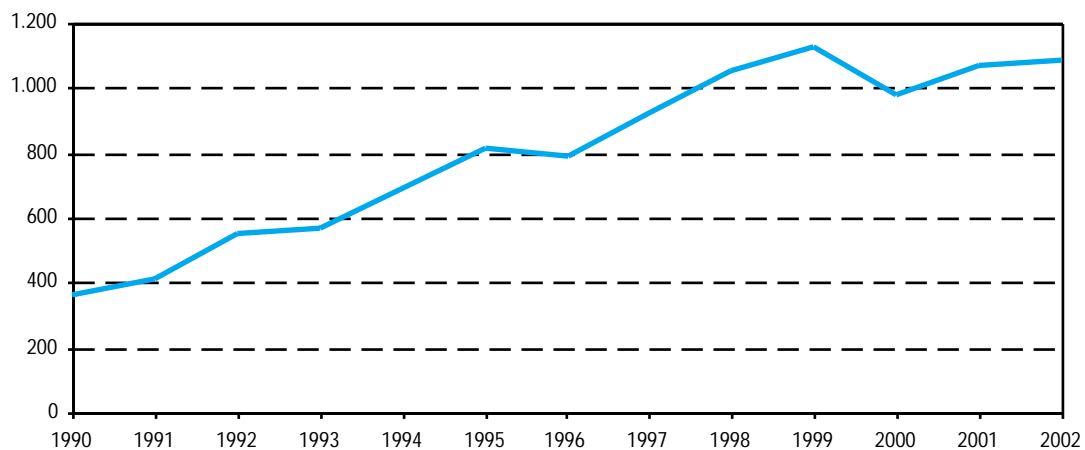
5.2.12.G. Trasplantes de órganos y tejidos realizados en Andalucía. Año 2002



FUENTE: Servicio Andaluz de Salud

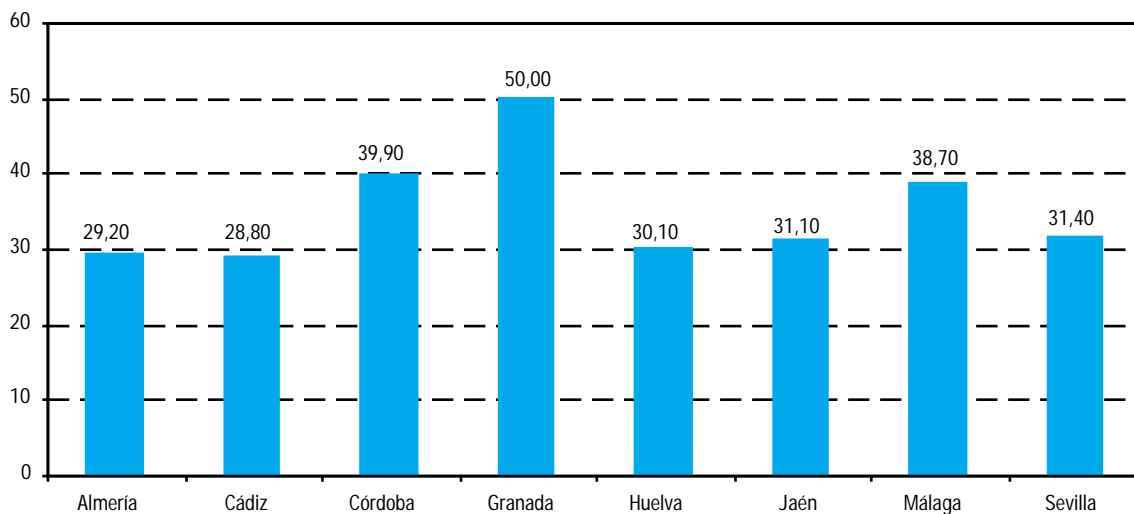
5. Recursos sanitarios y salud de la población

5.2.13.G. Evolución de los trasplantes de órganos y tejidos realizados en Andalucía. Años 1990-2002



FUENTE: Servicio Andaluz de Salud

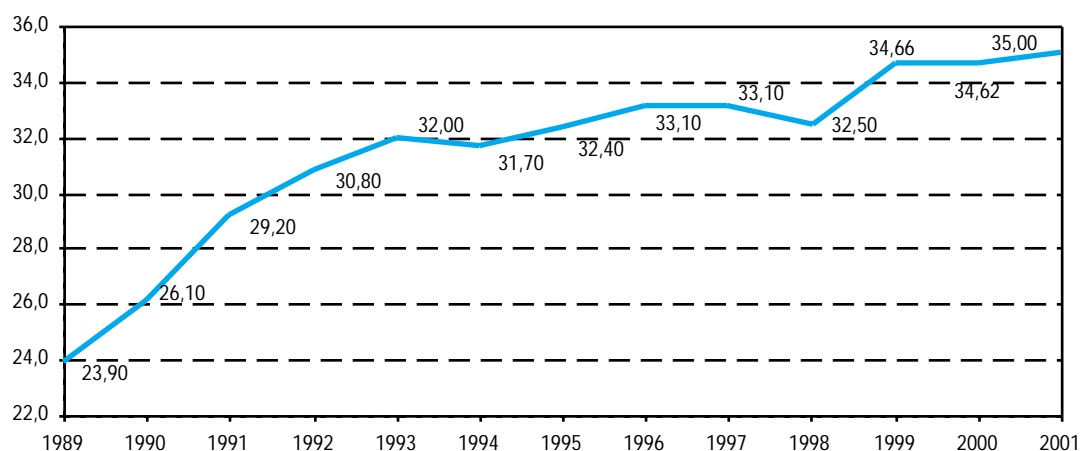
5.2.14.G. Tasas de donación de sangre por provincia. Año 2001 (tasas por 1.000 habitantes)



FUENTE: Servicio Andaluz de Salud

5.2.15.G. Evolución de las tasas de donación de sangre en Andalucía. Años 1989-2001

(tasas por 1.000 habitantes)



FUENTE: Servicio Andaluz de Salud

5.2.16. Gasto farmacéutico del Servicio Andaluz de Salud por provincia. Año 2001

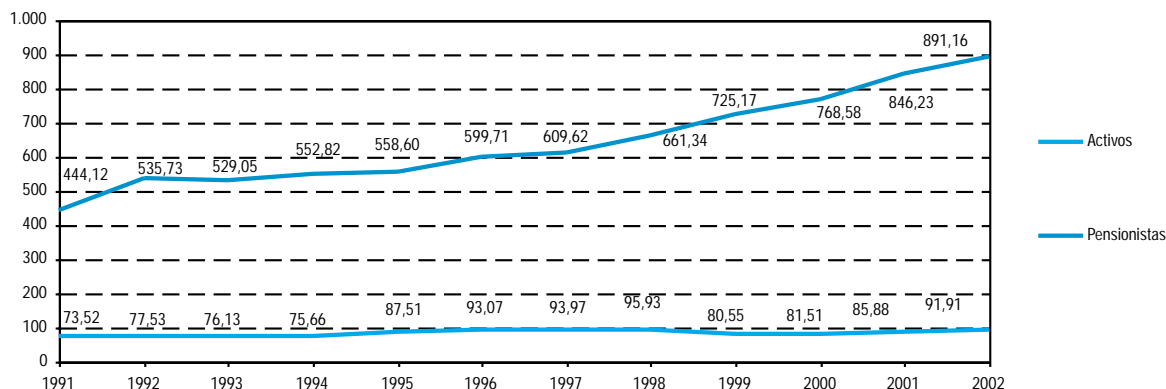
	Almería	Cádiz	Córdoba	Granada	Huelva	Jaén	Málaga	Sevilla	Andalucía
Gasto (miles de euros)									
Activos	23.656,41	43.301,54	34.195,99	29.865,10	17.982,99	24.603,06	49.882,86	66.134,18	289.622,11
Pensionistas	69.966,61	135.173,24	113.620,94	114.382,55	67.656,11	96.823,53	170.775,74	233.678,83	1.002.077,63
Total	93.623,01	178.474,86	147.816,93	144.247,65	85.639,10	121.426,59	220.658,60	299.813,01	1.291.699,74
Gasto por receta (euros)									
Activos	7,61	7,92	7,72	7,56	7,87	7,10	8,33	7,71	7,77
Pensionistas	12,53	12,45	12,25	12,25	12,49	12,51	12,56	11,89	12,30
Gasto medio	10,77	10,93	10,79	10,85	11,12	10,83	11,27	10,62	10,88

FUENTE: Servicio Andaluz de Salud. Estadística de prestaciones farmacéuticas en Andalucía

5. Recursos sanitarios y salud de la población

5.2.17.G. Evolución del gasto farmacéutico del Servicio Andaluz de Salud por asegurado. Años 1991-2002

(euros)



FUENTE: Servicio Andaluz de Salud. Estadística de prestaciones farmacéuticas en Andalucía

5.2.18. Cobertura de vacunación infantil por provincia. Año 2001^a

(porcentaje)

	Almería	Cádiz	Córdoba	Granada	Huelva	Jaén	Málaga	Sevilla	Andalucía
Captación ^b	99,87	98,60	99,64	99,65	101,59	98,89	96,09	95,96	98,04
Primovacunación ^c	93,21	96,50	93,45	97,52	91,97	95,72	92,30	87,86	92,87
Triple vírica ^d	98,50	98,41	94,02	95,92	95,73	98,09	97,54	93,85	96,25
Completa ^e	97,51	98,23	93,44	95,92	95,75	97,53	96,88	93,66	95,88

FUENTE: Consejería de Salud

^aLas distintas tasas corresponden a distintas cohortes infantiles, por ello los datos no tienen que ser comparables entre ellos.

^bPorcentaje de niños que cumplen un año durante el periodo de evaluación, que han recibido al menos una dosis de vacuna.

^cPorcentaje de niños que cumplen un año durante el periodo de evaluación, que han recibido tres dosis de vacuna DTP (difteria, tétanos, tosferina), tres de Hib (Haemophilus Influenzae tipo B), tres de Hb (hepatitis B) y tres de Polio.

^dPorcentaje de niños que cumplen dos años durante el periodo de evaluación, que reciben una dosis de vacuna Triple vírica (TV: sarampión, rubeola, parotiditis).

^ePorcentaje de niños que cumplen dos años durante el periodo de evaluación, que reciben cuatro dosis de vacuna DTP, más cuatro de Polio, una de Triple vírica, cuatro de Hib y tres de HB.

5.2.19. Interrupciones voluntarias de embarazo según grupo de edad por provincia de residencia. Año 2001*

	Almería	Cádiz	Córdoba	Granada	Huelva	Jaén	Málaga	Sevilla	Andalucía
De 10 a 14 años	3	12	3	3	4	1	8	9	43
De 15 a 19 años	165	281	157	280	120	79	552	440	2.074
De 20 a 24 años	324	425	239	520	204	142	898	630	3.382
De 25 a 29 años	301	263	158	366	139	112	623	395	2.357
De 30 a 34 años	219	211	132	267	113	100	483	343	1.868
De 35 a 39 años	151	147	107	169	77	87	356	242	1.336
De 40 a 44 años	65	73	43	73	37	43	158	93	585
De 45 y más años	8	5	4	8	1	4	11	11	52
Total	1.236	1.417	843	1.686	695	568	3.089	2.163	11.697

FUENTE: Consejería de Salud

*Se contabilizan aquellas IVEs realizadas anualmente por mujeres andaluzas o residentes en Andalucía en cualquiera de los centros acreditados y en hospitales, independientemente de si la intervención se lleva a cabo en Andalucía o en el resto del territorio nacional.

5.3. Estado de salud de la población

5.3.1. Casos registrados de enfermedades de declaración obligatoria por provincia. Año 2002

	Almería	Cádiz	Córdoba	Granada	Huelva	Jaén	Málaga	Sevilla	Andalucía
Botulismo	-	-	-	-	-	-	1	-	1
Brucelosis	55	38	30	106	28	13	78	80	428
Carbunco	-	-	-	1	1	1	-	1	4
Colera	-	-	-	-	-	-	-	-	-
Difteria	-	-	-	-	-	-	-	-	-
Disenteria	2	2	-	5	-	1	3	1	14
Enfermedad meningococica	15	30	22	19	18	18	42	34	198
Fiebre exantematica med	20	7	1	16	3	8	13	4	72
Fiebre recurrente	-	-	-	2	-	2	1	4	9
Fjebre tifoidea-paratifoidea	-	10	11	13	4	4	2	3	47
Gripe	6.575	7.772	2.232	2.063	9.388	3.554	2.573	14.752	48.909
Hepatitis A	1	12	1	9	5	2	19	18	67
Hepatitis B	50	16	1	18	6	11	42	19	163
Hepatitis otras	26	20	3	76	7	10	80	22	244
Infección gonococica	45	14	1	3	3	1	2	47	116
Legionelosis	1	11	8	6	9	14	23	46	118
Leishmaniasis	1	-	1	3	-	3	4	2	14
Lepra	1	-	-	1	-	-	-	-	2
Meningitis tuberculosa	-	1	-	1	-	1	-	1	4
Paludismo importado	5	4	2	3	1	3	8	4	30
Parotiditis	50	28	22	44	5	12	38	85	284
Poliomielitis	-	-	-	-	-	-	-	-	-
Rabia	-	-	-	-	-	-	-	-	-
Rubeola	1	1	-	-	-	1	-	13	16
Rubeola congenita	-	-	-	-	-	-	-	-	-
Sarampion	-	1	1	-	-	-	-	1	3
Sifilis	36	12	2	9	2	5	17	60	143
Sifilis congenita	2	-	-	-	-	1	-	3	6
Tetanos	-	1	-	-	-	-	1	1	3
Tetanos neonatal	-	-	-	-	-	-	-	-	-
Tosferina	1	9	-	-	2	7	9	4	32
Triquinosis	-	-	-	-	-	-	-	-	-
Tuberculosis	145	196	33	150	76	88	221	295	1.204
Varicela	708	3.792	2.343	843	1.925	1.365	1.360	7.108	19.444
Total	7.740	11.977	4.714	3.391	11.483	5.125	4.537	22.608	71.575

FUENTE: Consejería de Salud

5. Recursos sanitarios y salud de la población

5.3.2. Evolución de casos registrados de enfermedades de declaración obligatoria en Andalucía*. Años 1993-2002

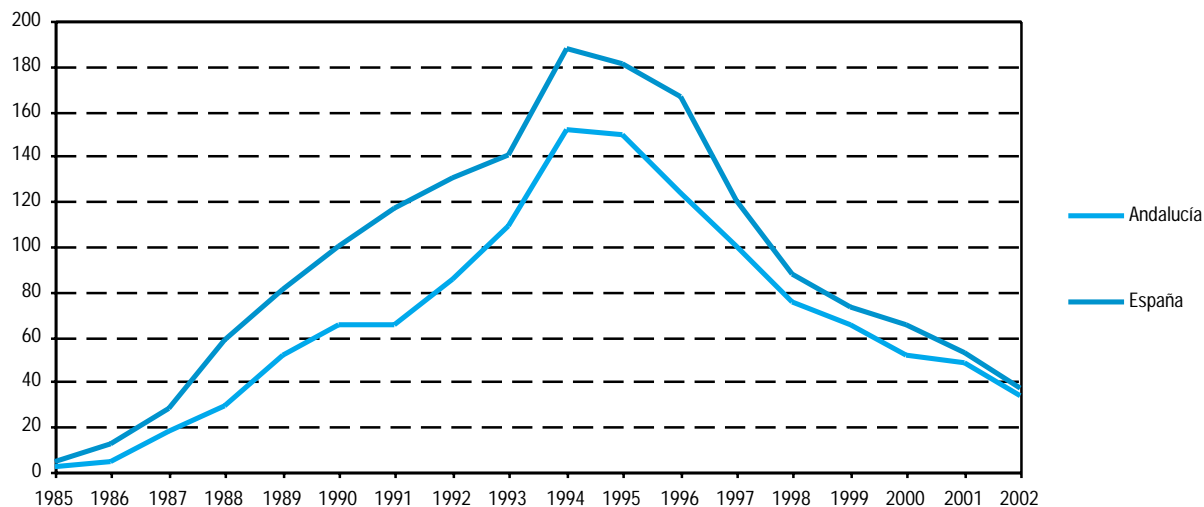
	1993	1994	1995	1996	1997	1998	1999	2000	2001	2002
Botulismo	-	-	-	-	-	-	-	-	-	1
Brucelosis	867	969	950	663	587	476	692	523	441	428
Carbunco	2	3	2	-	1	1	-	1	1	4
Cólera	1	-	1	-	-	-	-	-	-	-
Difteria	-	-	-	-	-	7	-	-	-	-
Disenteria	131	14	50	24	15	7	5	9	11	14
Fiebre exantemática	183	147	169	117	104	101	121	105	73	72
Enfermedad meningocócica	171	203	145	153	367	115	343	336	152	198
Fiebre recurrente	29	34	31	26	27	9	11	10	4	9
Fiebre tifoidea-paratifoidea	226	209	217	194	29	51	60	45	39	47
Gripe	1.163.881	774.504	1.069.256	927.775	83.311	121.007	108.244	85.433	14.467	48.909
Hepatitis	2.413	2.183	1.614	1.568	1.108	972	680	617	530	474
Infección gonocócica	2.728	2.181	1.609	1.148	69	71	61	73	69	116
Legionelosis	18	6	7	-	10	23	13	41	95	118
Leishmaniasis	18	19	16	12	17	20	15	21	37	14
Lepra	11	5	2	5	3	2	-	3	4	2
Otras meningitis	511	391	540	207	608	170	276	1021	709	4
Paludismo importado	11	13	27	14	17	26	21	36	30	30
Parotiditis	1.636	1.586	1.127	1.036	932	456	507	2.179	3.598	284
Poliomielitis	-	-	-	-	-	-	-	-	-	-
Rabia	-	-	-	-	-	-	-	-	-	-
Rubeola	1.696	1.474	901	2.194	168	68	32	29	18	16
Sarampión	1.161	856	2.797	1.079	68	37	24	35	13	3
Sida	791	1.090	1.076	893	707	526	445	328	289	
Sífilis	492	497	483	240	105	121	98	117	137	149
Tétanos	11	9	7	2	9	1	9	9	5	3
Tosferina	3.198	2.537	1.768	1.528	92	16	30	153	79	32
Triquinosis	1	-	15	7	1	-	-	40	16	-
Tuberculosis	1.527	1.486	1.510	1.227	1.488	1.352	1.417	1.223	1.232	1.204
Varicela	77.238	103.600	91.268	59.187	25.208	19.942	29.470	13.342	15.162	19.444

FUENTE: Consejería de Salud

*Desde el año 1997 se incluyen en este grupo sólo las enfermedades que se declaran con los datos personales del paciente. Esto puede provocar variaciones muy significativas en el número de casos declarados a partir de esa fecha.

5.3.3.G. Evolución de la incidencia de SIDA según año de diagnóstico*. Años 1985-2002

(tasa por millón de habitantes)



FUENTE: Consejería de Salud

*(Nº de casos nuevos/población)*1.000.000.

5.3.4. Casos admitidos a tratamiento según droga de consumo principal en Andalucía. Año 2001

	Almería	Cádiz	Córdoba	Granada	Huelva	Jaén	Málaga	Sevilla	Andalucía
Heroína + Cocaína	31	1.874	205	105	51	216	267	1.564	4.313
Heroína	389	582	391	670	545	122	707	687	4.093
Otros opiáceos	10	42	12	4	4	3	21	20	116
Cocaína	62	247	100	81	133	64	163	324	1.174
Anfetaminas	-	1	-	4	-	1	1	3	10
MDMA* y derivados	-	11	9	5	1	9	2	9	46
Psicofármacos	-	20	5	12	3	6	8	6	60
Cannabis	42	196	14	100	39	83	64	55	593
Alcohol	438	438	955	613	142	520	508	904	4.518
Otras sustancias	8	-	3	39	1	2	3	10	66
Total	980	3.411	1.694	1.633	919	1.026	1.744	3.582	14.989

FUENTE: Consejería de Asuntos Sociales

*Éxtasis.

5. Recursos sanitarios y salud de la población

5.3.5. Principales indicadores del consumo de heroína por provincia de residencia. Año 2001

	Almería	Cádiz	Córdoba	Granada	Huelva	Jaén	Málaga	Sevilla	Andalucía
Número de casos que inician tratamiento en ambulatorio	31	1.874	205	105	51	216	267	1.564	4.313
Número de casos nuevos	4	232	92	21	13	42	65	319	788
Tasa de incidencia*	0,75	20,78	12,08	2,56	2,81	6,52	5,05	18,46	10,71
Edad media casos nuevos	34	31	31	28	33	30	34	33	32
Vía de consumo (%)									
Fumada / inhalada	67,70	58,60	67,80	61,90	82,40	70,80	70,40	72,70	65,90
Inyectada	29,00	5,40	26,80	17,10	13,70	15,70	14,20	6,00	8,30
Número medio de años de consumo	14	14	11	11	12	11	13	13	13

FUENTE: Consejería de Asuntos Sociales

*(Número de casos nuevos / total de la población) * 100.000.

5.3.6. Defunciones según causa y sexo por provincia. Años 2000-2001^a

		Almería	Cádiz	Córdoba	Granada	Huelva	Jaén	Málaga	Sevilla	Andalucía
Año 2000										
Todas las causas	H	2.142	4.498	3.439	3.743	2.126	3.084	5.396	7.230	31.658
	M	1.817	3.925	3.310	3.391	2.101	2.760	4.838	6.576	28.718
Ciertas enfermedades infecciosas y parasitarias	H	43	142	61	80	42	51	108	195	722
	M	29	103	60	53	29	43	94	85	496
Tumores (neoplasias)	H	560	1.364	1.016	975	667	879	1.529	2.242	9.232
	M	331	805	606	658	362	475	931	1.327	5.495
Enfermedades de la sangre y de los órganos hematopoyéticos, y ciertos trastornos que afectan el mecanismo de la inmunidad	H	11	11	16	18	6	5	11	20	98
	M	11	13	20	10	6	12	20	15	107
Enfermedades endocrinas, nutricionales y metabólicas	H	55	117	92	87	45	75	109	160	740
	M	85	181	165	172	99	120	196	271	1.289
Trastornos mentales y del comportamiento	H	31	51	67	54	18	40	97	89	447
	M	56	110	105	77	42	71	147	139	747
Enfermedades del sistema nervioso	H	53	97	57	96	42	58	119	117	639
	M	61	124	87	159	62	81	131	168	873
Enfermedades del oído y de la apófisis mastoides	H	-	-	-	-	-	-	-	-	-
	M	-	-	-	-	-	-	2	-	2
Enfermedades del sistema circulatorio	H	624	1.455	1.052	1.276	715	947	1.814	2.462	10.345
	M	721	1.650	1.430	1.439	960	1.247	2.183	3.176	12.806
Enfermedades del sistema respiratorio	H	301	485	477	465	271	431	664	802	3.896
	M	186	353	318	280	187	276	330	530	2.460
Enfermedades del sistema digestivo	H	114	256	195	237	97	206	310	385	1.800
	M	104	182	178	191	99	146	261	326	1.487
Enfermedades de la piel y del tejido subcutáneo	H	3	17	4	2	7	4	8	19	64
	M	9	30	11	6	14	4	16	37	127

CONTINUA →

5.3.6. Defunciones según causa y sexo por provincia. Años 2000-2001^a

CONTINUACIÓN

		Almería	Cádiz	Córdoba	Granada	Huelva	Jaén	Málaga	Sevilla	Andalucía
Enfermedades del sistema osteomuscular y del tejido conjuntivo	H	13	21	27	23	9	10	16	25	144
	M	24	44	57	42	21	36	53	73	350
Enfermedades del sistema genitourinario	H	40	113	60	86	62	67	102	139	669
	M	42	117	55	75	88	60	103	150	690
Embarazo, parto y puerperio	H	-	-	-	-	-	-	-	-	-
	M	-	-	-	-	-	-	1	1	2
Ciertas afecciones originadas en el periodo perinatal	H	4	23	15	16	2	11	17	27	115
	M	7	21	8	9	3	13	8	19	88
Malformaciones congénitas, deformidades y anomalías cromosómicas	H	6	22	11	18	1	22	23	28	131
	M	7	14	16	12	8	7	29	26	119
Síntomas, signos y hallazgos anormales clínicos y de laboratorio, no clasificados en otra parte	H	65	78	81	63	38	88	121	73	607
	M	84	120	114	114	91	105	202	101	931
Causas externas de morbilidad y de mortalidad	H	219	246	208	247	104	190	348	447	2.009
	M	60	58	80	94	30	64	131	132	649
Año 2001^b										
Todas las causas	H	2.216	4.422	3.431	3.574	2.108	3.014	5.348	7.064	31.177
	M	1.787	3.748	3.239	3.238	2.054	2.580	4.733	6.579	27.958
Ciertas enfermedades infecciosas y parasitarias	H	45	168	76	83	48	38	117	143	718
	M	25	87	52	50	45	46	75	89	469
Tumores (neoplasias)	H	644	1.494	1.032	1.045	657	895	1.588	2.245	9.600
	M	340	743	585	645	382	452	1.003	1.343	5.493
Enfermedades de la sangre y de los órganos hematopoyéticos, y ciertos trastornos que afectan el mecanismo de la inmunidad	H	4	9	7	8	8	6	13	14	69
	M	5	12	14	12	6	14	16	21	100
Enfermedades endocrinas, nutricionales y metabólicas	H	51	127	83	104	56	83	102	165	771
	M	83	175	161	154	96	132	172	285	1.258
Trastornos mentales y del comportamiento	H	29	57	55	58	16	37	83	67	402
	M	50	103	119	78	42	70	148	116	726
Enfermedades del sistema nervioso	H	52	99	87	84	49	73	127	156	727
	M	77	137	105	144	64	73	154	227	981

CONTINUA ➔

5. Recursos sanitarios y salud de la población

5.3.6. Defunciones según causa y sexo por provincia. Años 2000-2001^a

CONTINUACIÓN

		Almería	Cádiz	Córdoba	Granada	Huelva	Jaén	Málaga	Sevilla	Andalucía
Enfermedades del sistema circulatorio	H	595	1.366	1.058	1.123	667	896	1.754	2.541	10.000
	M	710	1.598	1.395	1.406	935	1.132	2.018	3.108	12.302
Enfermedades del sistema respiratorio	H	299	428	459	435	238	401	624	671	3.555
	M	150	313	295	248	176	213	374	509	2.278
Enfermedades del sistema digestivo	H	127	225	208	209	128	228	300	388	1.813
	M	86	160	161	158	87	145	206	305	1.308
Enfermedades de la piel y del tejido subcutáneo	H	6	15	4	7	7	2	8	15	64
	M	7	31	14	11	13	6	18	30	130
Enfermedades del sistema osteomuscular y del tejido conjuntivo	H	18	12	20	13	19	19	25	32	158
	M	30	47	38	37	33	46	60	62	353
Enfermedades del sistema genitourinario	H	46	94	64	82	60	64	89	128	627
	M	48	116	80	88	72	60	138	156	758
Embarazo, parto y puerperio	H	-	-	-	-	-	-	-	-	-
	M	2	4	1	1	1	1	1	1	12
Ciertas afecciones originadas en el periodo perinatal	H	11	21	16	6	1	7	16	28	106
	M	7	18	10	8	3	6	18	29	99
Malformaciones congénitas, deformidades y anomalias cromosómicas	H	6	10	14	13	4	6	19	27	99
	M	7	16	10	6	6	10	21	17	93
Síntomas, signos y hallazgos anormales clínicos y de laboratorio, no clasificados en otra parte	H	85	54	67	67	41	83	105	76	578
	M	101	103	133	118	62	124	197	140	978
Causas externas de morbilidad y de mortalidad	H	198	243	180	237	108	176	378	367	1.887
	M	59	85	66	74	31	50	114	141	620

FUENTE: IEA - Consejería de Salud

^aClasificación internacional de enfermedades 10ª revisión (grandes grupos).

^bFaltan por incluir los fallecidos residentes en Andalucía que han sido inscritos en otras CC.AA. En 2000 fueron 888.

5.3.7. Defunciones según las veinte primeras causas de muerte (CIE 10^a) por provincia. Años 2000-2001^a

	Almería	Cádiz	Córdoba	Granada	Huelva	Jaén	Málaga	Sevilla	Andalucía
Año 2000									
Enfermedades cerebrovasculares	418	828	774	739	521	773	1.208	1.796	7.057
Infarto agudo de miocardio	255	702	521	654	380	388	716	1.367	4.983
Insuficiencia cardíaca	210	453	478	505	250	411	670	768	3.745
Tumor maligno de la tráquea, de los bronquios y del pulmón	152	474	299	291	232	238	520	724	2.930
Enfermedades crónicas de las vías respiratorias inferiores	210	302	334	330	144	322	484	484	2.610
Otras enfermedades isquémicas del corazón	169	350	214	263	175	177	506	613	2.467
Otras enfermedades del sistema respiratorio	183	369	300	288	196	255	338	481	2.410
Otras enfermedades del corazón	130	321	216	268	160	224	399	491	2.209
Diabetes mellitus	120	268	220	217	127	178	259	375	1.764
Otras enfermedades del sistema digestivo	131	189	199	189	113	182	281	328	1.612
Tumor maligno del colon	77	188	169	130	75	156	230	319	1.344
Tumor maligno de sitios mal definidos, secundarios	92	153	149	117	83	114	191	253	1.152
Neumonía	71	139	135	102	96	111	154	308	1.116
Trastornos mentales orgánicos senil y presenil	83	151	164	119	53	98	222	209	1.099
Resto de síntomas, signos y estados morbosos mal definidos	110	141	130	127	68	136	265	109	1.086
Enfermedades del riñón y del ureter	63	178	97	134	106	112	146	220	1.056
Cirrosis y otras enfermedades crónicas del hígado	56	170	94	143	40	118	197	194	1.012
Accidentes de transporte	129	122	91	119	46	84	151	208	950
Enfermedades hipertensivas	56	143	99	116	70	79	165	186	914
Tumor maligno de la mama	35	145	90	77	59	65	137	253	861
Año 2001^b									
Enfermedades cerebrovasculares	460	834	762	738	566	713	1.216	1.902	7.191
Infarto agudo de miocardio	245	676	505	589	338	400	685	1.309	4.747
Insuficiencia cardíaca	161	397	456	456	221	352	561	867	3.471
Tumor maligno de la tráquea, de los bronquios y del pulmón	204	474	311	328	194	243	553	730	3.037
Enfermedades crónicas de las vías respiratorias inferiores	196	240	288	284	135	293	483	478	2.397
Otras enfermedades isquémicas del corazón	158	331	237	218	162	161	477	582	2.326
Otras enfermedades del sistema respiratorio	174	376	329	279	176	212	336	441	2.323
Otras enfermedades del corazón	132	334	258	267	152	192	351	460	2.146
Diabetes mellitus	112	262	205	234	137	190	229	409	1.778
Otras enfermedades del sistema digestivo	119	172	195	179	119	192	273	328	1.577
Tumor maligno del colon	84	189	148	131	116	133	201	348	1.350
Resto de síntomas, signos y estados morbosos mal definidos	146	115	143	118	65	149	257	116	1.109
Tumor maligno de sitios mal definidos, secundarios	68	172	137	102	75	82	194	243	1.073
Enfermedades del riñón y del ureter	77	152	119	138	96	102	151	221	1.056
Trastornos mentales orgánicos senil y presenil	75	143	164	117	50	93	203	163	1.008
Neumonía	71	114	128	107	94	103	161	228	1.006
Cirrosis y otras enfermedades crónicas del hígado	61	163	98	115	58	128	155	200	978
Enfermedad de Alzheimer	80	144	93	156	72	77	137	198	957
Accidentes de transporte	114	128	97	106	52	64	167	187	915
Tumor maligno de la mama	50	140	98	86	71	75	162	217	899

FUENTE: IEA - Consejería de Salud

^aLista abreviada de tabulación.

^bFaltan por incluir los fallecidos residentes en Andalucía que han sido inscritos en otras CC.AA. En 2000 fueron 888.

5. Recursos sanitarios y salud de la población

5.3.8. Defunciones según causa de muerte y sexo por grupo de edad en Andalucía. Años 2000-2001

(tasa estándar por 100.000 habitantes)

		De 1 a 14 años	De 15 a 29 años	De 30 a 64 años	De 65 y más años
Año 2000					
Externas ^a	H	7,08	54,07	61,91	121,54
	M	3,94	9,45	14,24	49,96
Tumores	H	4,33	7,29	195,16	1.556,03
	M	3,66	3,93	98,25	624,05
Congénitas	H	3,19	1,22	1,15	0,88
	M	3,02	0,59	1,09	1,70
Sistema nervioso	H	1,59	2,76	7,68	123,98
	M	1,12	1,35	4,93	114,07
Infecciosas	H	1,30	3,00	24,11	69,26
	M	2,11	1,47	6,74	55,64
Endocrinas	H	0,75	0,54	7,73	159,04
	M	0,37	0,69	5,91	176,49
Circulatorias	H	1,04	4,14	126,56	2.220,59
	M	0,31	1,87	39,13	1.783,85
Digestivas	H	0,15	0,77	40,74	308,95
	M	0,00	0,00	11,39	197,25
Respiratorias	H	0,30	1,61	26,16	930,56
	M	0,45	0,55	6,27	342,30
Genitourinarios	H	0,00	0,34	4,99	158,43
	M	0,00	0,22	3,17	94,59
Año 2001^b					
Externas ^a	H	5,56	45,91	59,54	114,97
	M	4,72	10,12	13,69	43,84
Tumores	H	3,70	6,47	193,35	1.592,03
	M	3,16	5,05	100,45	598,36
Congénitas	H	2,29	0,76	0,90	0,65
	M	1,94	0,99	0,76	0,51
Sistema nervioso	H	3,14	3,98	8,43	131,49
	M	1,69	2,07	5,18	124,63
Infecciosas	H	0,88	1,93	24,84	66,58
	M	1,29	1,32	7,33	48,42
Endocrinas	H	1,34	0,31	8,62	156,46
	M	0,64	0,34	4,53	169,35
Circulatorias	H	1,07	3,82	119,21	2.076,43
	M	0,32	1,47	38,94	1.662,30
Digestivas	H	0,14	0,73	43,22	291,27
	M	0,00	0,34	9,87	168,70
Respiratorias	H	0,14	1,53	24,32	805,91
	M	0,17	1,03	7,23	304,97
Genitourinarios	H	0,20	0,62	4,68	145,77
	M	0,00	0,00	3,46	101,06

FUENTE: IEA - Consejería de Salud

^aIncluye accidentes de tráfico.

^bFaltan por incluir los fallecidos residentes en Andalucía que han sido inscritos en otras CCAA.

5.3.9. Años potenciales de vida perdidos según causa de muerte y sexo por provincia. Años 2000-2001

(estandarizados por 1.000 habitantes)

		Almería	Cádiz	Córdoba	Granada	Huelva	Jaén	Málaga	Sevilla
Año 2000									
Enfermedades del aparato circulatorio	H	9,13	11,77	8,63	11,22	11,47	8,53	10,58	11,20
	M	3,42	3,85	2,63	2,57	4,23	2,54	3,66	3,37
Tumores	H	12,41	16,97	14,61	13,70	21,40	17,19	16,78	17,26
	M	7,97	10,80	8,01	8,45	10,41	8,34	9,36	10,07
Causas externas ^a	H	22,41	11,46	13,43	14,92	11,45	15,09	13,76	13,40
	M	5,23	1,90	3,81	4,21	2,52	2,32	4,23	2,34
Año 2001^b									
Enfermedades del aparato circulatorio	H	7,29	9,76	7,76	8,94	7,80	6,93	10,24	10,48
	M	3,22	3,10	2,60	3,91	4,06	2,65	3,44	3,30
Tumores	H	14,38	15,18	13,17	12,50	14,95	13,70	14,59	14,86
	M	9,22	8,17	8,62	9,26	10,00	7,48	9,63	9,58
Causas externas ^a	H	22,23	11,92	11,85	15,34	13,22	13,02	15,96	12,61
	M	5,53	3,04	2,69	2,53	1,58	4,03	4,15	3,07

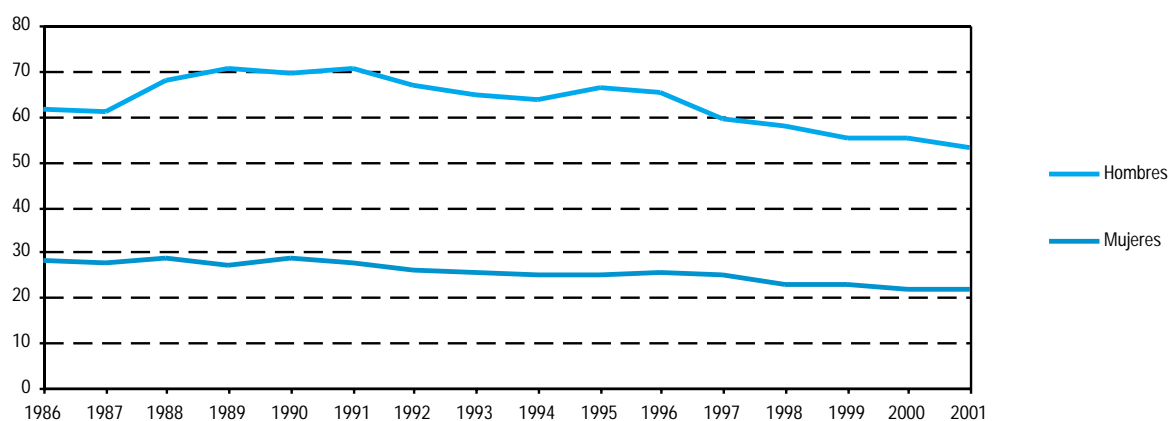
FUENTE: IEA - Consejería de Salud

^aIncluye los accidentes de tráfico.

^bFaltan por incluir los fallecidos residentes en Andalucía que han sido inscritos en otras CCAA.

5.3.10.G. Evolución de los años potenciales de vida perdidos según sexo por provincia. Años 1986-2001*

(estandarizados por 1.000 habitantes)



FUENTES: Años 1986-1991: INE. Movimiento Natural de la Población (MNP)

Años 1992-2001: IEA - Consejería de Salud

*En el año 2001 faltan por incluir los fallecidos residentes en Andalucía que han sido inscritos en otras CCAA.

5. Recursos sanitarios y salud de la población

5.3.11. Evolución de la esperanza de vida según edad por sexo en Andalucía. Años 1991-2000

	1991		1992		1993		1994		1995		1996		1997		1998		1999		2000	
	H	M	H	M	H	M	H	M	H	M	H	M	H	M	H	M	H	M	H	M
Al nacer	72,59	79,65	73,09	80,14	73,20	80,04	73,59	80,46	73,55	80,66	73,71	80,73	74,31	80,90	74,06	80,98	74,18	81,05	74,85	81,42
Al año	72,29	79,21	72,71	79,68	72,85	79,60	73,14	79,90	73,06	80,11	73,24	80,15	73,74	80,29	73,52	80,40	73,59	80,44	74,23	80,81
A los 15 años	58,57	65,43	58,96	65,91	59,08	65,78	59,40	66,10	59,30	66,29	59,49	66,35	59,93	66,51	59,73	66,60	59,79	66,66	60,43	66,97
A los 45 años	30,73	36,28	31,10	36,69	31,18	36,58	31,47	36,87	31,46	37,06	31,59	37,16	31,72	37,28	31,43	37,28	31,52	37,32	32,12	37,64
A los 65 años	14,75	18,16	15,07	18,54	14,99	18,39	15,27	18,68	15,17	18,83	15,26	18,90	15,37	19,02	14,99	18,90	15,11	18,98	15,59	19,27

FUENTE: IEA - Consejería de Salud

5.3.12. Nacimientos según el tiempo de gestación por provincia. Año 2001

(nacidos vivos de madres residentes según provincia de residencia de la madre)

	Almería	Cádiz	Córdoba	Granada	Huelva	Jaén	Málaga	Sevilla	Andalucía
Menos de 28 semanas	22	34	13	16	10	16	44	45	200
De 28 a 31 semanas	24	49	42	24	13	21	49	70	292
De 32 a 36 semanas	493	1.027	479	541	316	457	1.241	1.415	5.969
De 37 a 41 semanas	5.260	9.343	6.205	7.408	3.597	4.437	12.409	12.276	60.935
De 42 y más semanas	108	658	293	318	227	358	503	648	3.113
No consta	589	1.753	826	558	764	1.157	9	4.943	10.599
Todos los tiempos	6.496	12.864	7.858	8.865	4.927	6.446	14.255	19.397	81.108

FUENTE: IEA. Movimiento Natural de la Población

5.3.13. Partos según multiplicidad y vitalidad por provincia. Año 2001

(partos de madres residentes por provincia de residencia de la madre)

		Almería	Cádiz	Córdoba	Granada	Huelva	Jaén	Málaga	Sevilla	Andalucía
Sencillos	Un nacimiento	6.308	12.497	7.590	8.622	4.787	6.279	13.915	18.819	78.817
	Una muerte fetal tardía*	24	60	30	36	1	25	44	104	324
Dobles	Dos nacimientos	88	168	120	112	64	82	159	265	1.058
	Un nacimiento y una muerte fetal tardía	-	1	1	1	-	-	1	1	5
	Dos muertes fetales tardías	-	4	1	-	-	-	1	5	11
Triples	Tres nacimientos	4	10	9	6	4	1	7	14	55
	Dos nacimientos y una muerte fetal tardía	-	-	-	-	-	-	-	2	2
	Un nacimiento y dos muertes fetales tardías	-	-	-	-	-	-	-	1	1
	Tres muertes fetales tardías	-	-	-	-	-	-	-	-	-
Cuádruples o más		-	-	-	-	-	-	-	-	-

FUENTE: IEA. Movimiento Natural de la Población

*Muerte fetal tardía es el feto muerto con seis o más meses de gestación.