

10. Comercio

10.1. Comercio interior

10.1.1. Establecimientos con actividad principal de comercio al por mayor según estratos de empleo por provincias. Año 2001*

	Almería	Cádiz	Córdoba	Granada	Huelva	Jaén	Málaga	Sevilla	Andalucía
Sin empleo asignado	244	420	332	323	212	134	554	717	2.936
0 trabajadores	4	3	13	17	7	6	22	16	88
De 1 a 2 trabajadores	1.003	1.591	1.452	1.439	797	1.002	2.101	2.503	11.888
De 3 a 5 trabajadores	305	452	416	323	214	238	644	884	3.476
De 6 a 9 trabajadores	175	268	196	200	113	172	383	475	1.982
De 10 a 19 trabajadores	154	203	148	147	86	115	314	387	1.554
De 20 a 49 trabajadores	79	72	46	66	45	30	109	181	628
De 50 a 99 trabajadores	43	14	12	16	11	8	17	36	157
De 100 a 199 trabajadores	21	2	1	7	3	1	5	5	45
De 200 a 499 trabajadores	12	-	1	2	-	-	-	6	21
De 500 o más trabajadores	4	-	-	-	-	-	-	-	4
Total	2.044	3.025	2.617	2.540	1.488	1.706	4.149	5.210	22.779

FUENTE: IEA. Directorio de establecimientos con actividad económica en Andalucía

*No se han incluido en esta tabla los siguientes grupos de la CNAE, al no poder discernirse entre comercio al por mayor y comercio al por menor: Venta de vehículos de motor (50.1), mantenimiento y reparación de vehículos de motor (50.2), venta, mantenimiento y reparación de motocicletas y ciclomotores y de sus repuestos y accesorios (50.4).

10.1.2. Establecimientos con actividad principal de comercio al por menor según estratos de empleo por provincias. Año 2001*

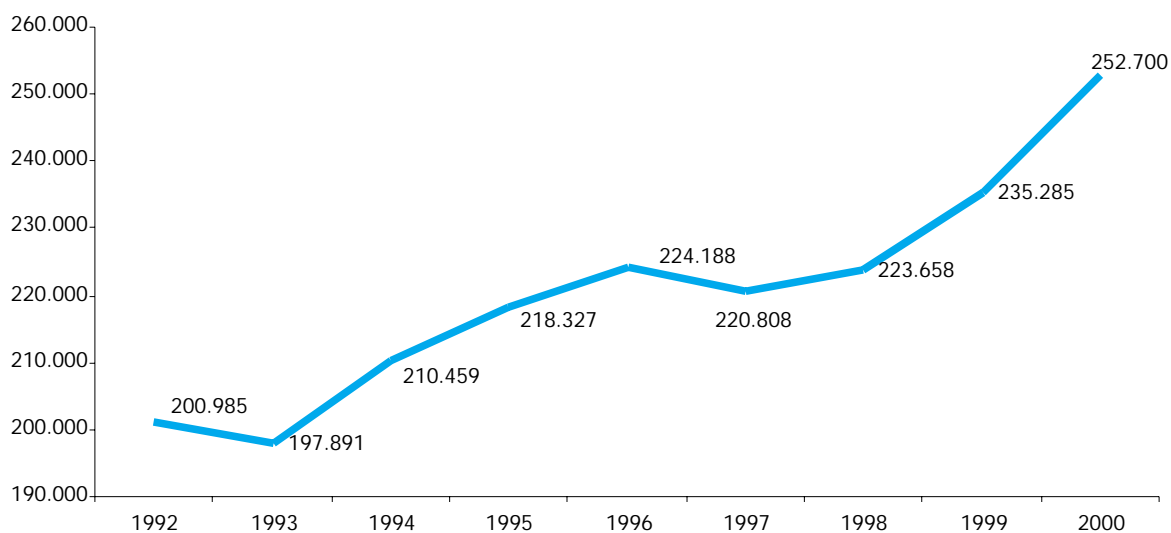
	Almería	Cádiz	Córdoba	Granada	Huelva	Jaén	Málaga	Sevilla	Andalucía
Sin empleo asignado	575	1.258	912	745	507	512	1.730	2.071	8.310
0 trabajadores	6	13	24	11	19	21	45	45	184
De 1 a 2 trabajadores	6.674	13.553	9.610	9.415	5.889	8.119	15.636	19.997	88.893
De 3 a 5 trabajadores	602	1.415	838	772	548	607	1.661	2.136	8.579
De 6 a 9 trabajadores	280	524	315	260	229	219	698	794	3.319
De 10 a 19 trabajadores	185	378	198	197	107	169	477	549	2.260
De 20 a 49 trabajadores	30	78	44	38	23	52	171	167	603
De 50 a 99 trabajadores	5	8	6	9	7	5	28	19	87
De 100 a 199 trabajadores	3	3	2	2	-	6	4	9	29
De 200 a 499 trabajadores	3	14	4	3	2	4	6	10	46
De 500 o más trabajadores	-	-	1	1	-	-	3	2	7
Total	8.363	17.244	11.954	11.453	7.331	9.714	20.459	25.799	112.317

FUENTE: IEA. Directorio de establecimientos con actividad económica en Andalucía

*No se han incluido en esta tabla los siguientes grupos de la CNAE, al no poder discernirse entre comercio al por mayor y comercio al por menor: Venta de vehículos de motor (50.1), mantenimiento y reparación de vehículos de motor (50.2), venta, mantenimiento y reparación de motocicletas y ciclomotores y de sus repuestos y accesorios (50.4).

10. Comercio

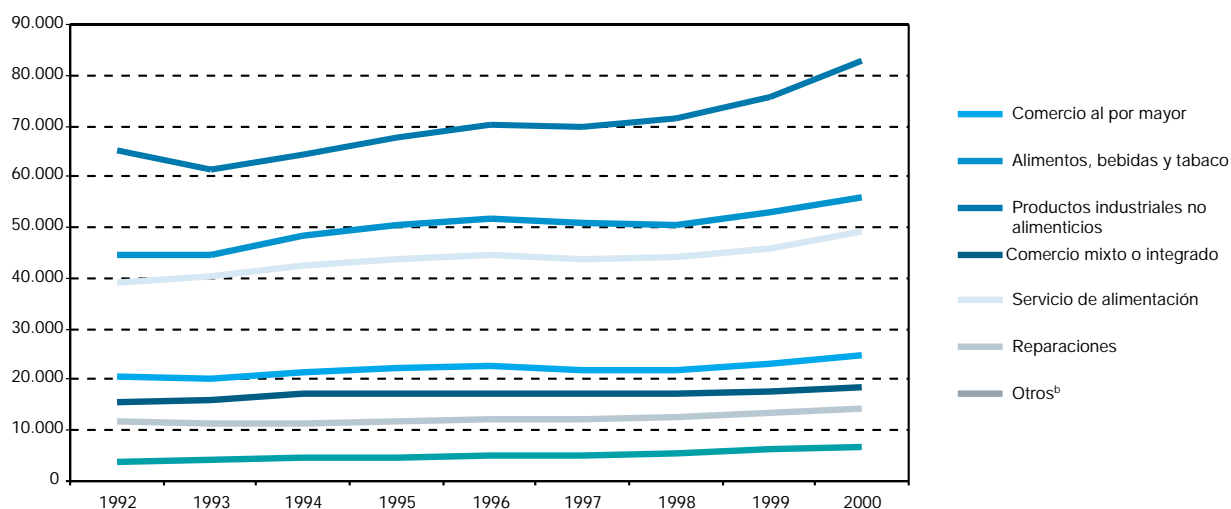
10.1.3.G. Evolución de las situaciones de alta en el impuesto de actividades económicas (IAE) en Andalucía*



FUENTE: IEA-Consejería de Economía y Hacienda

*Se refiere a las actividades empresariales y, dentro de éstas, a la división: Comercio, restaurante, hospedaje y reparaciones.

10.1.4.G. Evolución de las situaciones de alta en el impuesto de actividades económicas (IAE) según epígrafes en Andalucía^a



FUENTE: IEA-Consejería de Economía y Hacienda

^aSe refiere a las actividades empresariales y, dentro de éstas, a la división: Comercio, restaurante, hospedaje y reparaciones.

^bIncluye la recuperación de productos, intermediarios de comercio y los servicios de hospedaje.

10.1.5. Situaciones de alta en el impuesto de actividades económicas (IEA) según epígrafes por provincias. Año 2000^a

	Almería	Cádiz	Córdoba	Granada	Huelva	Jaén	Málaga	Sevilla	Andalucía
Comercio al por mayor	2.121	3.197	2.843	2.846	1.682	1.942	4.406	5.620	24.657
Alimentos, bebida y tabaco	4.658	8.882	6.786	5.143	4.505	6.427	8.406	11.314	56.121
Productos industriales no alimenticios	6.661	11.211	8.745	9.499	4.786	7.554	16.162	18.282	82.900
Comercio mixto	1.489	2.483	1.882	2.443	1.242	1.773	3.591	3.705	18.608
Servicio de alimentación	3.688	7.444	4.506	5.840	3.207	3.768	11.003	9.759	49.215
Reparaciones	1.172	1.911	1.600	1.698	838	1.384	2.568	3.090	14.261
Otros ^b	689	903	570	911	325	461	1.748	1.331	6.938
Total	20.478	36.031	26.932	28.380	16.585	23.309	47.884	53.101	252.700

FUENTES: IEA - Consejería de Economía y Hacienda

^aSe refiere a las actividades empresariales y, dentro de ésta, a la división: Comercio, restaurante, hospedaje y reparaciones.

^bOtros: recuperación de productos, intermediarios del comercio, servicio de hospedaje.

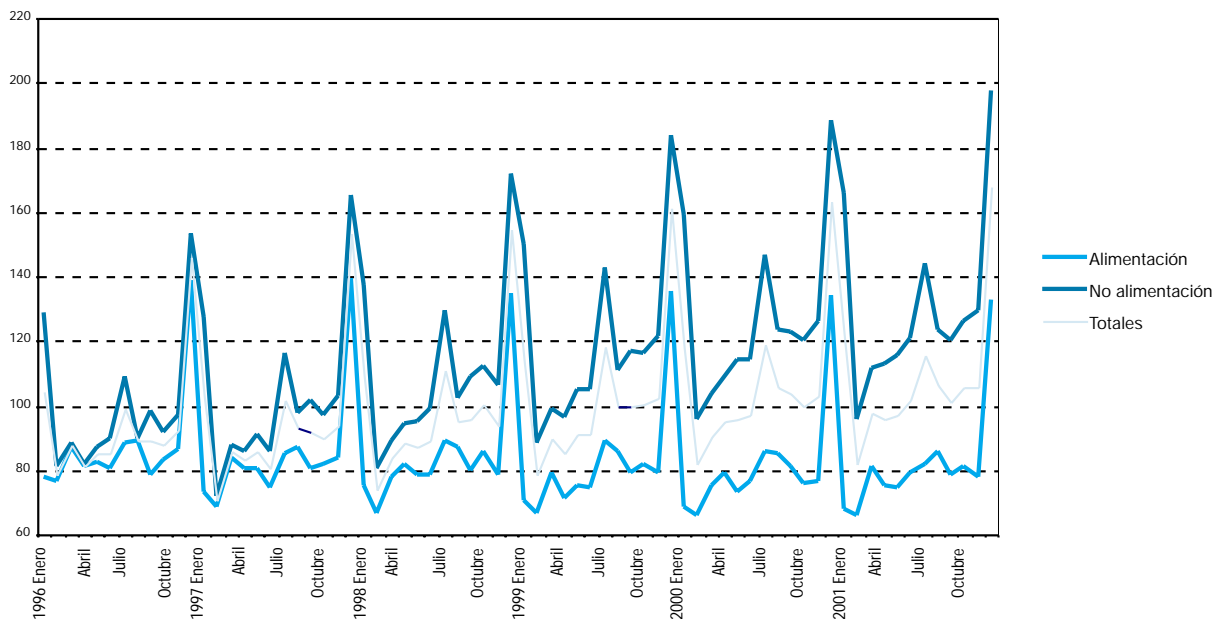
10.1.6. Tasas de variación del índice de ventas en grandes superficies de Andalucía. Año 2001 (Base 1993)

	Ventas alimentación			Ventas no alimentación			Ventas totales		
	Índice	% variación sobre el mes anterior	% variación sobre mismo mes del año anterior	Índice	% variación mes del año anterior	% variación sobre mismo mes del año anterior	Índice	% variación sobre el mes anterior	% variación sobre mismo mes del año anterior
Enero	68,06	-49,21	-0,53	165,70	-11,97	4,29	121,22	-25,79	3,03
Febrero	65,71	-3,45	-0,53	95,53	-42,35	-0,03	81,86	-32,47	-0,22
Marzo	80,98	23,24	7,64	111,50	16,72	7,85	97,48	19,08	7,77
Abril	74,88	-7,53	-5,79	112,80	1,17	3,81	95,43	-2,10	0,19
Mayo	74,62	-0,35	1,80	115,84	2,70	1,40	96,97	1,61	1,54
Junio	78,88	5,71	3,38	120,52	4,04	5,65	101,46	4,63	4,85
Julio	81,57	3,41	-4,79	144,12	19,58	-1,54	115,55	13,89	-2,60
Agosto	85,96	5,38	0,69	123,65	-14,20	0,41	106,50	-7,83	0,64
Septiembre	78,39	-8,81	-3,71	120,37	-2,65	-2,12	101,18	-5,00	-2,66
Octubre	81,10	3,46	6,63	126,29	4,92	5,24	105,61	4,38	5,72
Noviembre	77,64	-4,27	1,74	129,34	2,42	2,69	105,60	-0,01	2,28
Diciembre	132,71	70,93	-0,96	197,52	52,71	4,94	167,96	59,05	2,83

FUENTE: IEA. Índice de ventas en grandes superficies

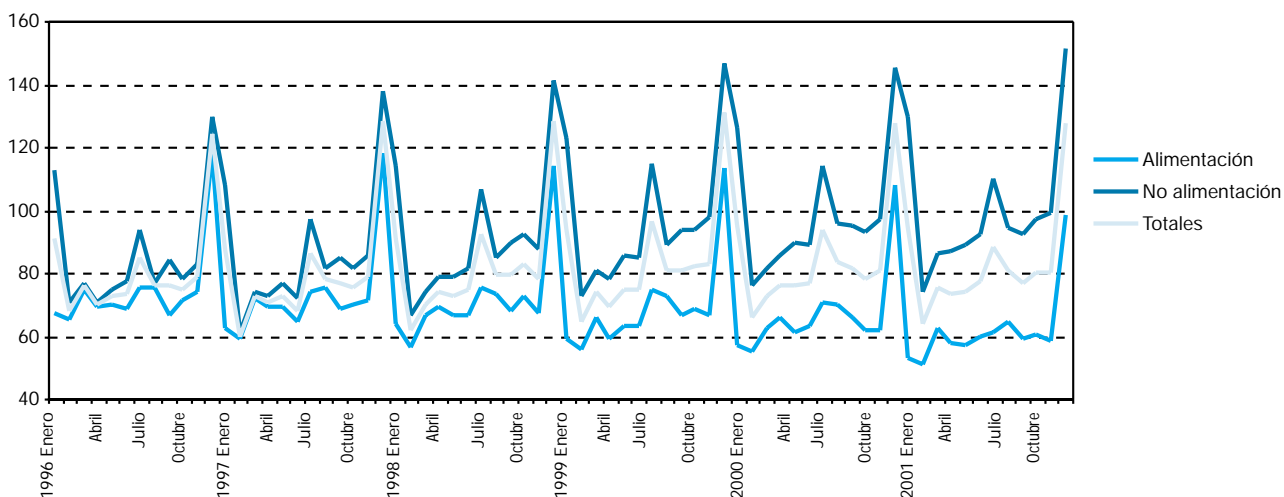
10. Comercio

10.1.7.G. Evolución del índice de ventas en grandes superficies de Andalucía



FUENTE: IEA. Índice de ventas en grandes superficies

10.1.8.G. Evolución del índice deflactado de ventas en grandes superficies en Andalucía



FUENTE: IEA. Índice de ventas en grandes superficies