

## 14.2. Prestaciones sociales económicas

### 14.2.1. Importe medio de las pensiones no contributivas, según clase, y de las prestaciones sociales y económicas de la LISMI por provincias. Año 1999<sup>a</sup> (a 31 de diciembre) (pesetas/mes)

	Andalucía	Almería	Cádiz	Córdoba	Granada	Huelva	Jaén	Málaga	Sevilla	España
Pensiones de invalidez	<b>42.206</b>	39.822	43.611	42.905	40.682	39.521	40.587	41.935	44.193	<b>41.348</b>
Pensiones de jubilación	<b>36.739</b>	36.340	35.776	36.860	35.824	36.229	37.113	38.142	36.706	<b>36.474</b>
<b>Total pensiones</b>	<b>39.689</b>	<b>38.689</b>	<b>40.238</b>	<b>39.698</b>	<b>38.507</b>	<b>37.997</b>	<b>38.612</b>	<b>40.368</b>	<b>40.473</b>	<b>38.976</b>
<b>Prestaciones LISMI<sup>b</sup></b>	<b>23.332</b>	23.901	23.088	24.775	17.082	24.408	23.424	24.067	22.575	<b>20.147</b>

FUENTE: Ministerio de Trabajo y Asuntos Sociales. Anuario de estadísticas laborales y asuntos sociales

<sup>a</sup>Ley de Integración Social de Minusválidos.

<sup>b</sup>Datos a 1 de diciembre.

### 14.2.2. Importe total de las prestaciones familiares por hijo a cargo según modalidad por provincias. Años 1999-2000 (millones de pesetas)

	Andalucía	Almería	Cádiz	Córdoba	Granada	Huelva	Jaén	Málaga	Sevilla	España
<b>Año 1999</b>										
Prestaciones contributivas	<b>24.511,6</b>	1.665,0	4.011,9	2.556,3	2.804,9	1.567,9	2.088,5	4.147,1	5.669,9	<b>96.352,4</b>
Prestaciones no contributivas	<b>2.902,3</b>	106,5	679,1	244,3	268,0	257,9	148,5	464,4	733,7	<b>13.948,3</b>
<b>Total prestaciones</b>	<b>27.413,9</b>	<b>1.771,5</b>	<b>4.691,0</b>	<b>2.800,6</b>	<b>3.072,9</b>	<b>1.825,8</b>	<b>2.237,0</b>	<b>4.611,5</b>	<b>6.403,6</b>	<b>110.300,7</b>
<b>Año 2000</b>										
Prestaciones contributivas	<b>26.886,2</b>	1.882,3	4.375,8	2.838,7	3.106,6	1.679,8	2.277,0	4.455,8	6.270,1	<b>106.670,9</b>
Prestaciones no contributivas	<b>3.648,3</b>	133,6	871,9	289,2	326,8	338,8	176,3	586,3	925,5	<b>16.864,8</b>
<b>Total prestaciones</b>	<b>30.534,5</b>	<b>2.015,9</b>	<b>5.247,7</b>	<b>3.127,9</b>	<b>3.433,3</b>	<b>2.018,6</b>	<b>2.453,4</b>	<b>5.042,1</b>	<b>7.195,6</b>	<b>123.535,7</b>

FUENTE: Ministerio de Trabajo y Asuntos Sociales. Anuario de estadísticas laborales y de asuntos sociales

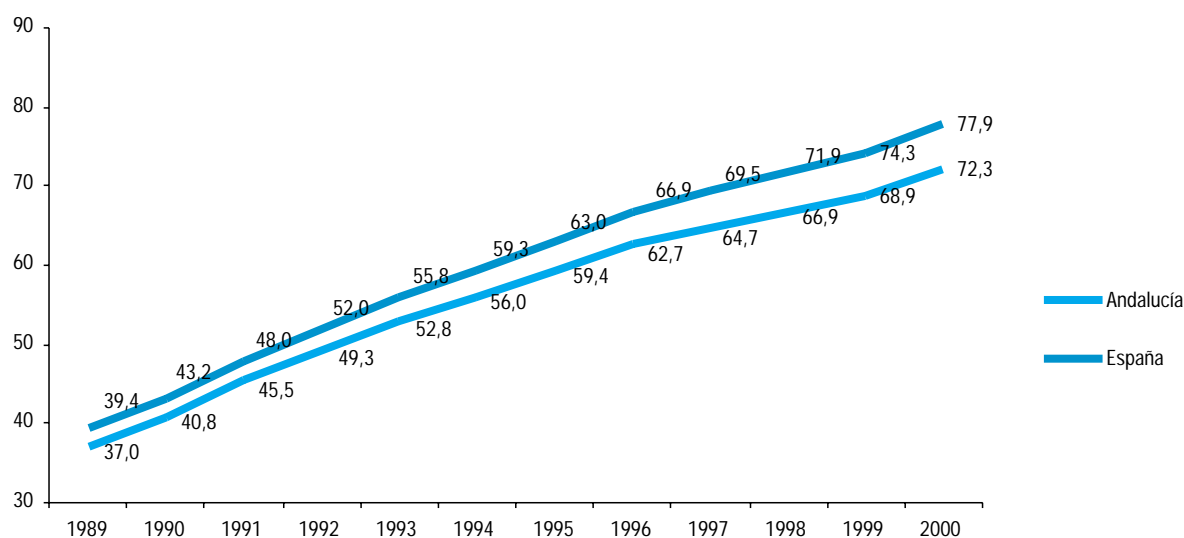
## 14. Ingresos y gastos de los hogares

### 14.2.3. Importe de las prestaciones del Fondo de Garantía Salarial por provincias. Años 1999-2000 (millones de pesetas)

	Andalucía	Almería	Cádiz	Córdoba	Granada	Huelva	Jaén	Málaga	Sevilla	España
<b>Año 1999</b>										
<b>Por insolvencia</b>										
Salarios	2.353,8	98,9	293,3	164,7	297,7	173,7	176,1	403,1	746,3	21.349,9
Indemnizaciones	3.528,0	115,7	560,4	182,4	505,4	198,9	615,4	558,2	791,6	28.581,1
<b>Total</b>	<b>5.881,8</b>	<b>214,7</b>	<b>853,7</b>	<b>347,1</b>	<b>803,1</b>	<b>372,5</b>	<b>791,5</b>	<b>961,2</b>	<b>1.537,9</b>	<b>49.931,0</b>
<b>Por regulación</b>	<b>350,0</b>	<b>19,0</b>	<b>113,4</b>	<b>66,9</b>	<b>11,1</b>	<b>16,5</b>	<b>17,8</b>	<b>37,9</b>	<b>67,2</b>	<b>5.182,6</b>
<b>Total</b>	<b>6.231,7</b>	<b>233,7</b>	<b>967,1</b>	<b>414,0</b>	<b>814,2</b>	<b>389,1</b>	<b>809,3</b>	<b>999,2</b>	<b>1.605,1</b>	<b>55.113,5</b>
<b>Año 2000</b>										
<b>Por insolvencia</b>										
Salarios	1.768,9	71,4	258,1	167,8	218,0	71,7	130,9	310,6	540,4	15.826,1
Indemnizaciones	1.856,3	95,6	193,3	176,1	144,6	60,9	182,5	364,7	638,4	17.692,5
<b>Total</b>	<b>3.625,2</b>	<b>167,0</b>	<b>451,5</b>	<b>343,9</b>	<b>362,7</b>	<b>132,6</b>	<b>313,5</b>	<b>675,4</b>	<b>1.178,8</b>	<b>33.518,6</b>
<b>Por regulación</b>	<b>303,2</b>	<b>6,0</b>	<b>108,8</b>	<b>42,2</b>	<b>23,4</b>	<b>23,1</b>	<b>13,6</b>	<b>45,5</b>	<b>40,7</b>	<b>4.554,3</b>
<b>Total</b>	<b>3.928,4</b>	<b>173,0</b>	<b>560,2</b>	<b>386,1</b>	<b>386,1</b>	<b>155,7</b>	<b>327,0</b>	<b>720,8</b>	<b>1.219,5</b>	<b>38.072,8</b>

FUENTE: Ministerio de Trabajo y Asuntos Sociales. Anuario de estadísticas laborales y de asuntos sociales

### 14.2.4.G. Evolución del importe medio anual de las pensiones contributivas del sistema de la Seguridad Social (miles de pesetas)



FUENTE: Ministerio de Trabajo y Asuntos Sociales. Boletín de estadísticas laborales

**14.2.5. Importe medio anual de las pensiones contributivas del sistema de la Seguridad Social según clase.**  
**Año 2000** (miles de pesetas)

	<b>Total</b>	Incapacidad permanente	Jubilación	Viudedad	Orfandad y favor familiar
Andalucía	<b>72,3</b>	84,7	82,3	53,8	31,5
España	<b>77,9</b>	89,3	89,1	55,2	34,3

FUENTE: Ministerio de Trabajo y Asuntos Sociales. Boletín de estadísticas laborales

**14.2.6. Número de pensionistas y volumen de pensiones por provincias. Año 1996<sup>a</sup>**

	<b>Andalucía<sup>b</sup></b>	Almería	Cádiz	Córdoba	Granada	Huelva	Jaén	Málaga	Sevilla	<b>España<sup>c</sup></b>
Pensionistas	<b>1.216.693</b>	82.424	159.862	134.791	158.560	75.696	124.196	171.029	295.558	<b>7.028.714</b>
Número de percepciones de pensiones	<b>1.336.285</b>	89.935	181.661	148.237	171.527	83.267	134.189	189.480	321.006	<b>7.869.797</b>
Pensiones (millones de ptas)	<b>1.230.203</b>	74.879	172.302	133.914	153.399	79.036	114.856	180.258	301.313	<b>7.597.245</b>
Pensión media anual	<b>1.011.103</b>	908.463	1.077.816	993.494	967.448	1.044.127	924.797	1.053.964	1.019.471	<b>1.080.887</b>
Percepciones por persona	<b>1,10</b>	1,09	1,14	1,10	1,08	1,10	1,08	1,11	1,09	<b>1,12</b>
Pensionistas (%)	<b>100,00</b>	6,77	13,14	11,08	13,03	6,22	10,21	14,06	24,29	
Pensiones (%)	<b>100,00</b>	6,09	14,01	10,89	12,47	6,42	9,34	14,65	24,49	

FUENTE: Instituto de Estudios Fiscales. Empleo, salarios y pensiones en las fuentes tributarias

<sup>a</sup> La provincia es la correspondiente al domicilio fiscal del perceptor.

<sup>b</sup> Se incluyen las ciudades autónomas de Ceuta y Melilla.

<sup>c</sup> Régimen Fiscal Común.

## 14. Ingresos y gastos de los hogares

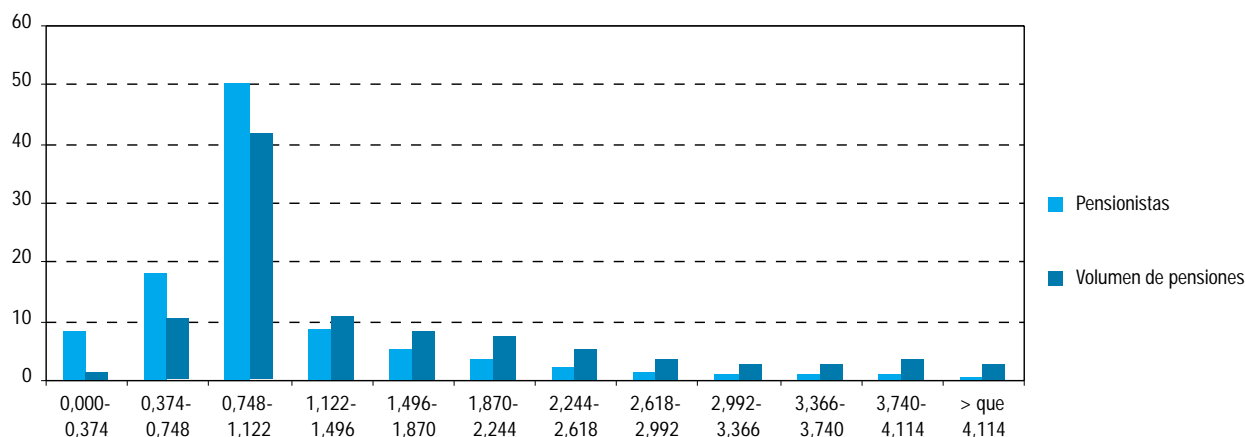
### 14.2.7. Número de pensionistas y volumen de pensiones según tramo de pensión en Andalucía. Año 1996\*

	Pensionistas	Número de percepciones de pensiones	Pensiones (millones de ptas)	Retenciones (millones de ptas)	Tipo de retención (%)	Percepciones por persona
0,000-0,374	99.524	101.252	17.851	51	0,28	1,02
0,374-0,748	218.177	222.357	126.004	197	0,16	1,02
0,748-1,122	612.679	637.547	512.936	334	0,01	1,04
1,122-1,496	103.894	120.877	133.810	2.263	1,69	1,16
1,496-1,870	60.171	74.458	100.718	4.688	4,65	1,24
1,870-2,244	43.537	57.286	88.932	6.252	7,03	1,32
2,244-2,618	26.904	37.842	65.186	5.600	8,59	1,41
2,618-2,992	15.208	23.224	42.361	3.886	9,17	1,53
2,992-3,366	9.819	15.609	31.118	3.213	10,33	1,59
3,366-3,740	9.569	16.092	33.971	4.234	12,46	1,68
3,740-4,114	11.336	17.442	44.299	5.873	13,26	1,54
4,114-4,489	1.734	3.530	7.416	813	10,96	2,04
4,489-4,863	1.204	2.499	5.614	594	10,58	2,08
4,863-5,237	716	1.534	3.607	371	10,30	2,14
5,237-5,611	559	1.146	3.032	352	11,60	2,05
5,611-5,985	379	790	2.191	229	10,45	2,08
5,985-6,359	239	532	1.471	174	11,85	2,23
6,359-6,733	186	411	1.215	154	12,69	2,21
6,733-7,107	141	314	975	111	11,38	2,23
Mayor de 7,107	717	1.543	7.494	1.049	14,00	2,15
<b>Total</b>	<b>1.216.693</b>	<b>1.336.285</b>	<b>1.230.203</b>	<b>40.437</b>	<b>3,29</b>	<b>1,10</b>

FUENTE: Instituto de Estudios Fiscales. Empleo, salarios y pensiones en las fuentes tributarias

\* Se incluyen las ciudades autónomas de Ceuta y Melilla.

### 14.2.8.G. Distribución porcentual del número de pensionistas y de pensiones percibidas según tramo de pensión en Andalucía. Año 1996\*



Número total de pensionistas: 1.216.693. Pensiones totales percibidas: 1.230.203 millones de ptas.

FUENTE: Instituto de Estudios Fiscales. Empleo, salarios y pensiones en las fuentes tributarias

\* Se incluye Ceuta y Melilla.

### 14.2.9. Número de perceptores y volumen de prestaciones por desempleo por provincias. Año 1996<sup>a</sup>

	Andalucía <sup>b</sup>	Almería	Cádiz	Córdoba	Granada	Huelva	Jaén	Málaga	Sevilla	España <sup>c</sup>
Perceptores	<b>794.246</b>	44.285	108.039	97.460	93.352	56.685	75.931	118.520	194.611	<b>2.880.483</b>
Prestaciones (millones ptas)	<b>292.113</b>	14.780	39.437	36.917	35.615	19.687	26.607	44.854	72.143	<b>1.116.119</b>
Prestación media anual	<b>363.634</b>	333.745	365.024	378.788	381.516	347.313	350.406	378.454	370.702	<b>387.476</b>
Perceptores (%)	<b>100,00</b>	5,58	13,60	12,27	11,75	7,14	9,56	14,92	24,50	
Prestaciones (%)	<b>100,00</b>	5,06	13,50	12,64	12,19	6,74	9,11	15,36	24,70	

FUENTE: Instituto de Estudios Fiscales. Empleo, salarios y pensiones en las fuentes tributarias

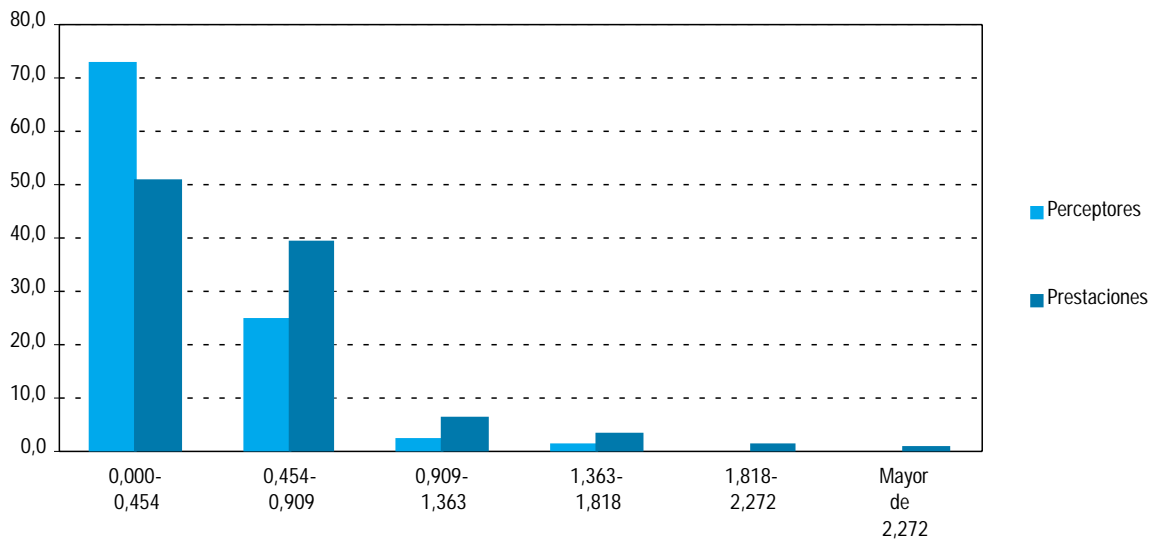
<sup>a</sup> La provincia es la correspondiente al domicilio fiscal del percceptor.

<sup>b</sup> Se incluyen las ciudades autónomas de Ceuta y Melilla.

<sup>c</sup> Régimen Fiscal Común.

## 14. Ingresos y gastos de los hogares

### 14.2.10.G. Distribución porcentual del número de perceptores y de las prestaciones percibidas por desempleo según tramo de prestación en Andalucía. Año 1996\*



**El total de perceptores de prestaciones por desempleo en Andalucía era de 794.246**  
**El total de prestaciones percibidas por desempleo en Andalucía era de 292.113 millones de ptas**

FUENTE: Instituto de Estudios Fiscales. Empleo, salarios y pensiones en las fuentes tributarias

\* Se incluye Ceuta y Melilla.

**14.2.11. Número de beneficiarios e importe de las ayudas concedidas por procesos de reestructuración o reconversión según tipo de ayuda y fuente de financiación por provincias. Años 1998-1999** (miles de pesetas)

	Andalucía	Almería	Cádiz	Córdoba	Granada	Huelva	Jaén	Málaga	Sevilla	España
<b>Año 1998</b>										
<b>Beneficiarios</b>										
Ayudas previas a la jubilación ordinaria	89	6	43	7	-	1	-	-	32	2.265
Empresas sujetas a procesos de reestructuración	88	6	43	7	-	1	-	-	31	2.261
Empresas acogidas a planes de reconversión	1	-	-	-	-	-	-	-	1	4
Ayudas extraordinarias para procesos de reestructuración de empresas	427	-	51	12	1	3	359	-	1	2.242
<b>Total</b>	<b>516</b>	<b>6</b>	<b>94</b>	<b>19</b>	<b>1</b>	<b>4</b>	<b>359</b>	-	<b>33</b>	<b>4.507</b>
<b>Importe financiado por la administración</b>										
Ayudas previas a la jubilación ordinaria	1.450.091	44.666	420.217	85.789	10.846	11.477	631.220	-	245.876	19.914.322
Empresas sujetas a procesos de reestructuración	593.373	44.666	251.043	46.938	-	5.375	-	-	245.352	15.908.775
Empresas acogidas a planes de reconversión	1.418	-	-	-	-	-	-	-	1.418	3.427
Ayudas extraordinarias para procesos de reestructuración de empresas	856.718	-	169.174	38.851	10.846	6.102	631.220	-	524	4.005.547
<b>Importe financiado por las empresas*</b>	<b>887.933</b>	<b>66.999</b>	<b>376.564</b>	<b>70.407</b>	-	<b>8.063</b>	-	-	<b>365.901</b>	<b>23.858.022</b>
<b>Total Importe</b>	<b>2.338.024</b>	<b>111.665</b>	<b>796.781</b>	<b>156.196</b>	<b>10.846</b>	<b>19.540</b>	<b>631.220</b>	-	<b>611.776</b>	<b>43.772.344</b>
<b>Ayudas previas a la jubilación ordinaria</b>										
Empresas sujetas a procesos de reestructuración	1.481.306	111.665	627.606	117.345	-	13.438	-	-	611.252	39.766.797
Empresas acogidas a planes de reconversión	1.418	-	-	-	-	-	-	-	1.418	3.427
<b>Ayudas extraordinarias para procesos de reestructuración de empresas</b>										
	856.718	-	169.174	38.851	10.846	6.102	631.220	-	524	4.005.547
<b>Año 1999</b>										
<b>Beneficiarios</b>										
Ayudas previas a la jubilación ordinaria	164	8	80	17	-	-	8	-	51	2.192
Empresas sujetas a procesos de reestructuración	164	8	80	17	-	-	8	-	51	2.192
Empresas acogidas a planes de reconversión	-	-	-	-	-	-	-	-	-	-
Ayudas extraordinarias para procesos de reestructuración de empresas	397	-	216	24	-	-	97	-	60	1.188
<b>Total</b>	<b>561</b>	<b>8</b>	<b>296</b>	<b>41</b>	-	-	<b>105</b>	-	<b>111</b>	<b>3.380</b>
<b>Importe financiado por la administración</b>										
Ayudas previas a la jubilación ordinaria	3.007.081	62.292	1.133.283	249.512	-	-	1.027.685	-	534.309	19.512.566
Empresas sujetas a procesos de reestructuración	1.229.374	62.292	604.867	106.537	-	-	54.067	-	401.611	15.556.982
Empresas acogidas a planes de reconversión	-	-	-	-	-	-	-	-	-	-
Ayudas extraordinarias para procesos de reestructuración de empresas	1.777.707	-	528.416	142.975	-	-	973.618	-	132.698	3.955.584
<b>Importe financiado por las empresas*</b>	<b>1.844.062</b>	<b>93.439</b>	<b>907.301</b>	<b>159.805</b>	-	-	<b>81.101</b>	-	<b>602.416</b>	<b>23.335.474</b>
<b>Total importe</b>	<b>4.851.144</b>	<b>155.731</b>	<b>2.040.584</b>	<b>409.317</b>	-	-	<b>1.108.786</b>	-	<b>1.136.725</b>	<b>42.848.040</b>
<b>Ayudas previas a la jubilación ordinaria</b>										
Empresas sujetas a procesos de reestructuración	3.073.437	155.731	1.512.168	266.342	-	-	135.168	-	1.004.027	38.892.456
Empresas acogidas a planes de reconversión	-	-	-	-	-	-	-	-	-	-
<b>Ayudas extraordinarias para procesos de reestructuración de empresas</b>										
	1.777.707	-	528.416	142.975	-	-	973.618	-	132.698	3.955.584

FUENTE: Ministerio de Trabajo y Asuntos Sociales. Anuario de estadísticas laborales y de asuntos sociales

\* Sólo afecta a las ayudas previas a la jubilación ordinaria concedidas por procesos de reestructuración de empresas.