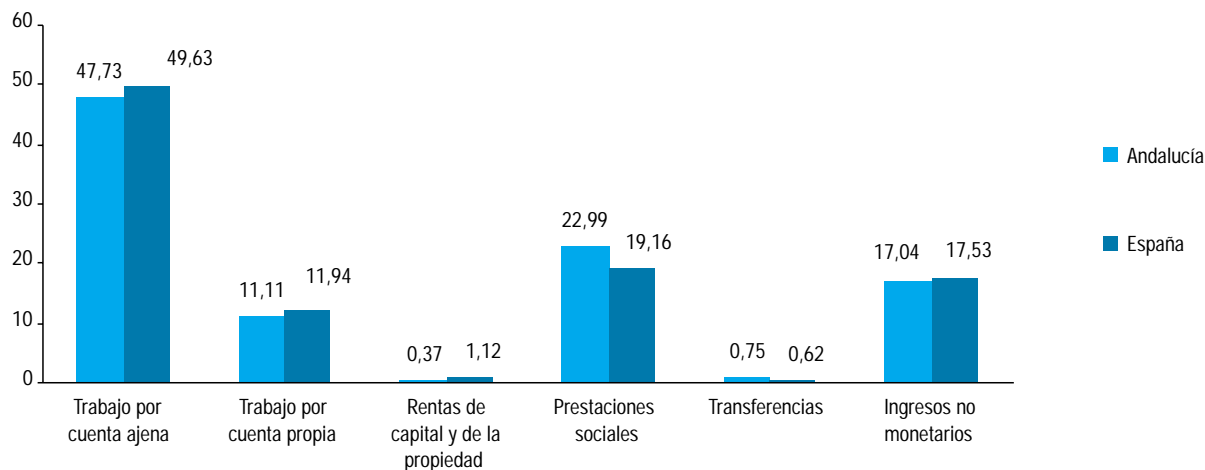


14. Ingresos y gastos de los hogares

14.1. Ingresos del trabajo

14.1.1.G. Distribución porcentual de los ingresos medios por persona, según naturaleza y origen de los mismos. Años 1990-1991*

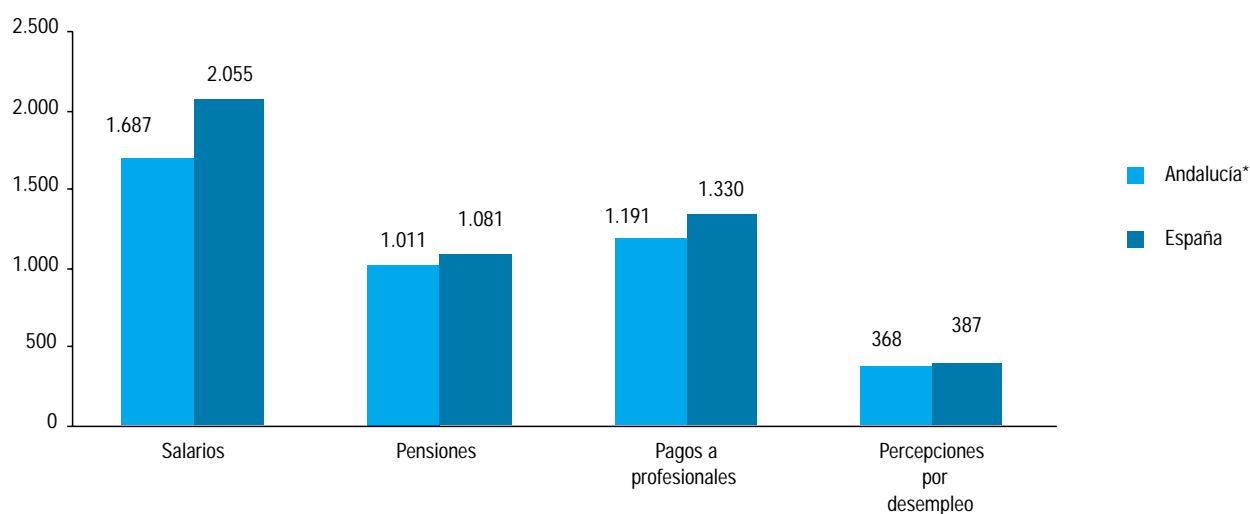


Ingresos medios por persona y año: en Andalucía: 513.309 ptas, en España: 642.832 ptas

FUENTE: INE. Encuesta de presupuestos familiares

* No se incluyen los ingresos de carácter extraordinarios.

14.1.2.G. Retribuciones medias anuales según el IRPF y naturaleza de las mismas. Año 1996 (miles de pesetas)



FUENTE: Instituto de Estudios Fiscales. Empleo, salarios y pensiones en las fuentes tributarias

* Se incluyen las ciudades autónomas de Ceuta y Melilla.

14. Ingresos y gastos de los hogares

14.1.3. Número de asalariados y volumen de salarios por provincias. Año 1996^a

	Andalucía ^b	Almería	Cádiz	Córdoba	Granada	Huelva	Jaén	Málaga	Sevilla	España ^c
Asalariados	2.077.670	141.024	304.490	221.412	211.232	140.651	187.479	332.989	504.305	12.068.827
Número de percepciones salariales	2.667.978	177.289	387.881	293.338	257.304	184.820	264.033	405.125	657.493	14.772.851
Salarios (millones)	3.505.906	222.665	549.287	336.386	366.082	214.188	255.520	583.033	892.913	24.799.229
Salario medio anual (ptas)	1.687.422	1.578.918	1.803.957	1.519.277	1.733.081	1.522.833	1.362.928	1.750.907	1.770.581	2.054.817
Percepciones por persona	1,28	1,26	1,27	1,32	1,22	1,31	1,41	1,22	1,30	1,22
Asalariados (%)	100,00	6,79	14,66	10,66	10,17	6,77	9,02	16,03	24,27	
Salarios (%)	100,00	6,35	15,67	9,59	10,44	6,11	7,29	16,63	25,47	

FUENTE: Instituto de Estudios Fiscales. Empleo, salarios y pensiones en las fuentes tributarias

^a La provincia es la correspondiente al domicilio fiscal del perceptor.

^b Se incluyen las ciudades autónomas de Ceuta y Melilla.

^c Régimen fiscal común.

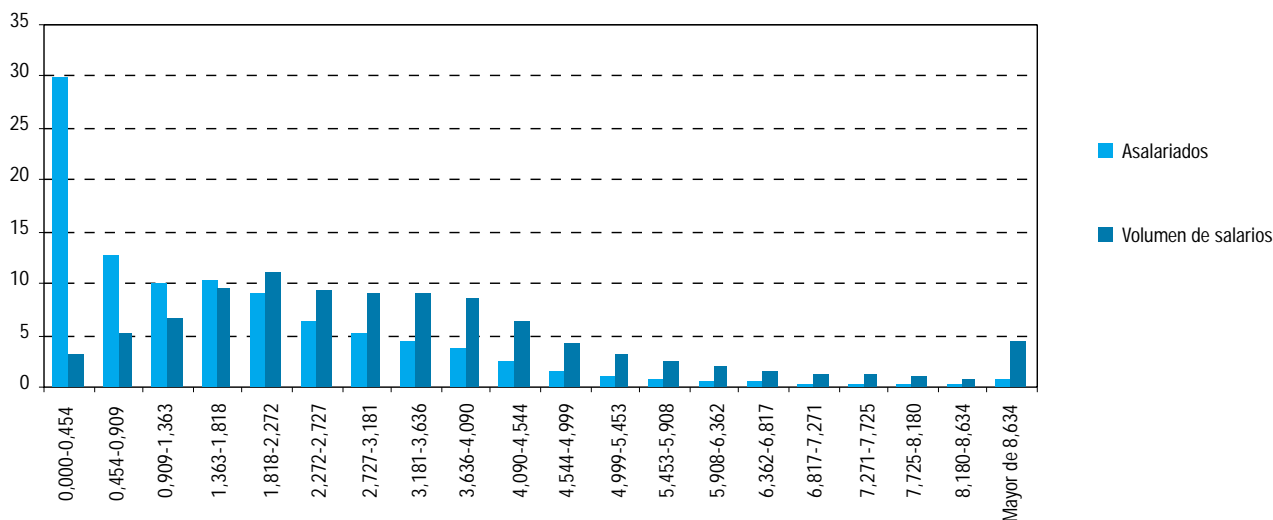
14.1.4. Número de asalariados y volumen de salarios según tramo de salario en Andalucía. Año 1996*

	Asalariados	Número de percepciones salariales	Salario (millones de ptas)	Retenciones (millones de ptas)	Tipo de retención (%)	Percepciones por persona
0,000-0,454	618.604	836.012	108.926	2.315	2,13	1,35
0,454-0,909	266.378	393.126	178.770	5.102	2,85	1,48
0,909-1,363	208.329	285.415	235.324	8.925	3,79	1,37
1,363-1,818	212.353	262.592	337.613	21.194	6,28	1,24
1,818-2,272	188.908	219.787	384.037	36.313	9,46	1,16
2,272-2,727	132.436	153.400	330.121	40.424	12,25	1,16
2,727-3,181	107.217	121.584	314.953	45.103	14,32	1,13
3,181-3,636	93.230	103.388	317.453	50.884	16,03	1,11
3,636-4,090	78.737	87.376	302.907	51.652	17,05	1,11
4,090-4,544	52.578	59.470	225.682	40.937	18,14	1,13
4,544-4,999	29.889	35.100	142.231	26.575	18,68	1,17
4,999-5,453	21.318	25.343	111.077	21.884	19,70	1,19
5,453-5,908	15.217	18.380	86.306	17.771	20,59	1,21
5,908-6,362	11.367	13.947	69.604	14.871	21,37	1,23
6,362-6,817	8.433	10.369	55.463	12.114	21,84	1,23
6,817-7,271	6.504	8.193	45.754	10.282	22,47	1,26
7,271-7,725	5.322	6.780	39.861	9.118	22,88	1,27
7,725-8,180	4.311	5.519	34.245	8.101	23,66	1,28
8,180-8,634	3.425	4.568	28.782	6.877	23,89	1,33
Mayor de 8,634	13.114	17.629	156.797	40.458	25,80	1,34
Total	2.077.670	2.667.978	3.505.906	470.900	13,43	1,28

FUENTE: Instituto de Estudios Fiscales. Empleo, salarios y pensiones en las fuentes tributarias

* Se incluyen las ciudades autónomas de Ceuta y Melilla.

14.1.5.G. Distribución del número de asalariados y de los salarios percibidos según tramos de salarios en Andalucía. Año 1996* (millones de pesetas)



El total de asalariados ascendía a 2.077.670 y el volumen de salarios a un total de 3.505.906

FUENTE: Instituto de Estudios Fiscales. Empleo, salarios y pensiones en las fuentes tributarias

* Se incluyen las ciudades autónomas de Ceuta y Melilla.

14.1.6. Número de asalariados y volumen de salarios según sector institucional en Andalucía. Año 1996*

	Asalariados	Número de percepciones salariales	Salario (millones de ptas)	Retenciones (millones de ptas)	Salario medio anual (ptas)	Tipo de retención (%)	Percepciones por persona
A. Empresas	1.468.519	1.927.218	2.076.633	246.672	1.414.101	11,88	1,31
1. Empresas personales	342.771	497.868	233.557	13.092	681.377	5,61	1,45
1.1. Personas físicas	282.809	407.386	193.104	11.042	682.805	5,72	1,44
1.2. Otras empresas personales	59.962	90.482	40.453	2.050	674.643	5,07	1,51
2. Sociedades no financieras	1.073.702	1.365.920	1.660.064	198.224	1.546.112	11,94	1,27
2.1. Anónimas	465.032	578.693	880.148	120.835	1.892.663	13,73	1,24
2.2. Otras sociedades	525.940	689.279	562.878	41.208	1.070.234	7,32	1,31
2.3. Empresas públicas	82.731	97.948	217.038	36.181	2.623.406	16,67	1,18
3. Instituciones financieras	40.014	43.205	156.064	31.633	3.900.226	20,27	1,08
4. Instituciones del seguro	12.021	20.214	26.939	3.722	2.241.091	13,82	1,68
0. No clasificadas	11	11	10	1	931.868	6,17	1,03
B. Administraciones	609.151	740.760	1.429.273	224.228	2.346.336	15,69	1,22
5. Administraciones públicas	555.863	678.149	1.335.210	212.081	2.402.049	15,88	1,22
5.1. Central	124.164	156.574	333.522	46.825	2.686.139	14,04	1,26
5.2. Comunidad autónoma	245.746	277.852	786.515	137.395	3.200.522	17,47	1,13
5.3. Corporaciones locales	185.953	243.723	215.173	27.860	1.157.135	12,95	1,31
6. Instituciones privadas sin fines de lucro	53.288	62.611	94.063	12.147	1.765.176	12,91	1,17
6.1. Que sirven a las familias	45.789	53.181	81.152	10.528	1.772.314	12,97	1,16
6.2. Que sirven a las empresas	7.500	9.430	12.911	1.619	1.721.596	12,54	1,26
Total	2.077.670	2.667.978	3.505.906	470.900	1.687.422	13,43	1,28

FUENTE: Instituto de Estudios Fiscales. Empleo, salarios y pensiones en las fuentes tributarias

* Se incluyen las ciudades autónomas de Ceuta y Melilla.

14. Ingresos y gastos de los hogares

14.1.7. Número de asalariados y volumen de salarios según rama de actividad en Andalucía. Año 1996*

	Asalariados	Número de percepciones salariales	Salario (millones de ptas)	Retenciones (millones ptas)	Salario medio anual (ptas)	Tipo de retención (%)	Percepciones por persona
Actividades Agrarias, ganaderas y pesqueras	165.622	283.753	69.764	2.940	421.223	4,21	1,71
Energía	20.747	22.188	66.324	12.750	3.196.807	19,22	1,07
Industria	243.519	283.510	457.431	61.579	1.878.421	13,46	1,16
Construcción	198.963	278.726	268.067	23.321	1.347.325	8,70	1,40
Comercio y reparaciones	322.760	391.737	421.088	41.895	1.304.646	9,95	1,21
Hostelería y restauración	106.392	130.551	105.581	7.990	992.378	7,57	1,23
Transporte y comunicaciones	92.337	109.761	212.462	30.393	2.300.942	14,30	1,19
Servicios financieros y seguros	57.319	70.145	190.669	36.342	3.326.478	19,06	1,22
Servicios a las empresas	97.394	136.451	114.439	12.894	1.175.016	11,27	1,40
Serv. inmobiliarios (inv. y promoción)	15.961	21.745	23.188	2.682	1.452.802	11,57	1,36
Alquileres inmobiliarios	14.745	22.994	12.748	1.196	864.573	9,38	1,56
Enseñanza, sanidad y otros	108.294	135.852	117.340	10.989	1.083.538	9,37	1,25
No clasificados	24.468	39.805	17.532	1.700	716.534	9,70	1,63
Total	1.468.519	1.927.218	2.076.633	246.672	1.414.101	11,88	1,31

FUENTE: Instituto de Estudios Fiscales. Empleo, salarios y pensiones en las fuentes tributarias

* Se incluyen las ciudades autónomas de Ceuta y Melilla.

14.1.8. Ganancia media anual por trabajador según grupos principales de la CNO-94 y sexo. Año 1995 (miles de pesetas)

	Andalucía			España		
	Hombres	Mujeres	Total	Hombres	Mujeres	Total
A. Directores de empresas	6.194,1	4.475,7	6.109,9	6.959,4	4.655,7	6.749,8
B. Profesionales de nivel superior (univ.)	4.943,9	3.527,9	4.774,5	5.692,4	4.115,0	5.344,0
E. Profesionales de nivel medio (univ.)	4.431,0	3.272,5	4.345,3	4.640,0	3.355,3	4.464,6
F. Técnicos y profesionales de apoyo	3.830,1	2.916,2	3.702,4	4.048,9	3.214,2	3.875,2
G. Administrativos	2.976,4	2.039,5	2.591,2	3.054,2	2.166,0	2.599,2
H. Servicios de restauración y personales	1.982,0	1.430,6	1.847,5	1.920,3	1.468,8	1.771,5
J. Servicios de protección y seguridad	1.883,5	-	1.877,9	1.896,3	1.469,1	1.883,9
K. Dependientes de comercio y asimilados	2.324,3	1.540,6	1.990,9	2.381,4	1.484,8	1.935,7
M. Construcción, excepto operadores	1.739,8	-	1.739,6	2.084,8	2.168,4	2.085,5
N. Industrias extractivas y asimilados	2.766,3	2.513,5	2.763,4	2.845,6	2.269,6	2.831,4
P. Artes gráficas, textil y asimilados	2.238,1	1.530,9	1.987,8	2.152,2	1.496,3	1.917,1
Q. Operadores de instalaciones industriales	2.998,5	1.723,5	2.779,5	2.764,8	1.728,6	2.548,5
R. Conductores de maquinaria móvil	2.086,6	1.512,6	2.079,7	2.273,0	1.499,1	2.264,3
S. Trabajadores no cualificados en servicios	1.894,7	1.162,2	1.447,0	1.992,0	1.216,5	1.567,1
T. Peones de la construcción, industria y transp.	1.480,5	910,0	1.407,8	1.632,1	1.106,4	1.538,4
Todas las ocupaciones	2.735,0	1.782,3	2.540,7	3.032,1	2.036,1	2.789,2

FUENTE: INE. Encuesta de estructura salarial

14.1.9. Ganancia media anual por trabajador según estudios realizados y sexo. Año 1995 (miles de pesetas)

	Andalucía			España		
	Hombres	Mujeres	Total	Hombres	Mujeres	Total
I. Sin estudios y educación	2.246,0	1.193,9	2.146,1	2.610,3	1.514,6	2.461,6
II. Educación primaria completa	2.382,7	1.554,8	2.264,9	2.511,2	1.671,0	2.365,0
III. Educación general básica	2.134,2	1.378,9	1.958,9	2.296,0	1.572,3	2.099,6
IV. Bachillerato	3.545,5	2.407,1	3.175,4	3.717,2	2.544,1	3.305,3
V. Formación profesional de grado medio	2.787,9	1.509,8	2.430,0	3.003,0	1.898,6	2.688,0
VI. Formación profesional de grado superior	3.228,7	1.946,5	3.046,8	3.330,1	2.142,8	3.059,2
VII. Diplomados universitarios o equivalente	4.274,2	2.596,5	4.023,0	4.771,1	2.702,3	4.320,7
VIII. Licenciados, ingenieros superiores, doctores.	5.178,4	3.256,9	4.798,3	6.131,7	3.646,9	5.494,1
Todos los estudios	2.735,0	1.782,3	2.540,7	3.032,1	2.036,1	2.789,2

FUENTE: INE. Encuesta de estructura salarial

14.1.10. Ganancia media anual por trabajador según tipo de jornada y sexo. Año 1995 (miles de pesetas)

	Andalucía			España		
	Hombres	Mujeres	Total	Hombres	Mujeres	Total
Tiempo completo	2.767,1	1.969,7	2.624,5	3.062,7	2.176,0	2.861,4
Tiempo parcial	1.193,6	849,0	960,1	1.186,7	833,1	948,7
Total	2.735,0	1.782,3	2.540,7	3.032,1	2.036,1	2.789,2

FUENTE: INE. Encuesta de estructura salarial

14.1.11. Ganancia media anual por trabajador según tipo de contrato y sexo. Año 1995 (miles de pesetas)

	Andalucía			España		
	Hombres	Mujeres	Total	Hombres	Mujeres	Total
Duración indefinida	3.307,9	2.217,7	3.101,9	3.505,4	2.415,0	3.254,9
Duración determinada	1.503,7	1.069,4	1.401,9	1.575,4	1.159,1	1.457,1
Total	2.735,0	1.782,3	2.540,7	3.032,1	2.036,1	2.789,2

FUENTE: INE. Encuesta de estructura salarial

14. Ingresos y gastos de los hogares

14.1.12. Ganancia media anual por trabajador según sectores de actividad, edad y sexo en Andalucía. Año 1995 (miles de pesetas)

	Industria			Construcción			Servicios			Total		
	Hombre	Mujer	Total	Hombre	Mujer	Total	Hombre	Mujer	Total	Hombre	Mujer	Total
Menos de 20 años	741,0	573,6	653,1	990,9	-	990,9	763,0	755,5	758,6	833,3	678,0	762,8
De 20 a 29 años	1.778,8	1.248,1	1.622,8	1.481,5	2.097,7	1.503,2	1.643,7	1.355,4	1.524,5	1.639,4	1.345,6	1.554,1
De 30 a 39 años	2.780,4	1.919,0	2.622,3	1.928,0	1.606,2	1.911,2	2.723,6	1.959,0	2.507,1	2.580,5	1.934,7	2.441,4
De 40 a 49 años	3.341,9	2.200,3	3.206,6	2.096,2	-	2.113,8	3.570,1	2.503,1	3.339,6	3.177,9	2.416,4	3.067,8
De 50 a 59 años	3.770,9	2.335,4	3.695,9	2.384,9	-	2.362,1	3.820,4	2.106,3	3.574,3	3.555,1	2.129,4	3.429,5
De 60 y más años	3.412,4	1.730,4	3.320,6	2.501,4	-	2.448,0	3.559,7	1.792,8	3.166,3	3.320,9	1.747,4	3.109,3
Todas las edades	3.031,8	1.741,5	2.827,6	1.943,6	1.905,8	1.942,2	2.180,0	1.791,3	2.557,5	2.735,0	1.782,3	2.540,7

FUENTE: INE. Encuesta de estructura salarial