

9. Transportes y comunicaciones

9.1. Infraestructura y transporte por carretera

9.1.1. Red viaria según titularidad por provincias. Año 1999 (km)

	Almería	Cádiz	Córdoba	Granada	Huelva	Jaén	Málaga	Sevilla	Andalucía
Red de Carreteras del Estado (RCE)	422	328	534	312	402	476	397	397	3.268
Red de Carreteras de Andalucía (RCA)									
Junta de Andalucía	823	1.119	1.593	1.908	761	1.329	1.351	1.893	10.777
Diputaciones provinciales	1.264	709	2.464	1.240	945	1.669	892	1.676	10.859
Otros organismos	195	153	363	329	264	416	136	228	2.084
Total	2.282	1.981	4.420	3.477	1.970	3.414	2.379	3.797	23.720
Total	2.704	2.309	4.954	3.789	2.372	3.890	2.776	4.194	26.988

FUENTE: Consejería de Obras Públicas y Transportes. Dirección General de Carreteras

9.1.2. Red según funcionalidad por provincias. Año 1999 (km)

	Almería	Cádiz	Córdoba	Granada	Huelva	Jaén	Málaga	Sevilla	Andalucía
Red de gran capacidad	238,0	160,0	120,0	315,0	96,0	191,5	417,0	401,0	1.938,5
Autopistas y autovías	214,0	117,0	91,0	294,0	66,0	162,0	346,0	335,0	1.625,0
Doble calzada	24,0	43,0	29,0	21,0	30,0	29,5	71,0	66,0	313,5
Red convencional	2.466,0	2.149,0	4.834,0	3.474,0	2.276,0	3.698,5	2.359,0	3.793,0	25.049,5
Total	2.704,0	2.309,0	4.954,0	3.789,0	2.372,0	3.890	2.776,0	4.194,0	26.988,0

FUENTE: Consejería de Obras Públicas y Transportes. Dirección General de Carreteras

9. Transporte y comunicaciones

9.1.3. Red de Carreteras de Andalucía (RCA) según jerarquía por provincias. Año 2000 (km)

	Almería	Cádiz	Córdoba	Granada	Huelva	Jaén	Málaga	Sevilla	Andalucía
Red principal	651,0	651,2	929,4	1.023,8	742,9	900,6	761,1	1.327,0	6.987,0
Red básica	220,0	229,0	232,5	419,3	175,0	276,1	262,5	311,5	2.126,2
Red intercomarcal	431,0	422,2	696,8	604,5	567,9	624,4	498,6	1.015,5	4.860,9
Red secundaria	1.459,0	1.245,0	3.454,0	1.850,0	1.215,0	2.494,0	1.543,0	2.460,0	15.720,0
Red comarcal	721,0	538,0	788,0	1.042,0	689,0	917,0	979,0	1.117,0	6.791,0
Red local	351,0	534,0	2.067,0	537,0	398,0	1.202,0	467,0	865,0	6.421,0
Sin catalogar	387,0	173,0	599,0	271,0	128,0	375,0	97,0	478,0	2.508,0
Total	2.110,0	1.896,2	4.383,4	2.873,8	1.957,9	3.394,6	2.304,1	3.787,0	22.707,0

FUENTE: Consejería de Obras Públicas y Transportes. Dirección General de Carreteras

9.1.4. Indicadores de densidad de la red viaria por provincias. Año 1999

	Almería	Cádiz	Córdoba	Granada	Huelva	Jaén	Málaga	Sevilla	Andalucía
Longitud total de red (km)	2.704	2.309	4.954	3.789	2.372	3.890	2.776	4.194	26.988
Longitud/superficie (km/km ²)	0,31	0,31	0,36	0,30	0,23	0,29	0,38	0,30	0,31
Longitud/población* (km por 1.000 hab)	5,27	2,06	6,44	4,66	5,18	5,99	2,21	2,43	3,69
Longitud autopistas, autovías y doble calzada (km)	238	160	120	315	96	192	417	401	1.939
Autopista_autovía-doble calzada/superficie (km/km ²)	0,03	0,02	0,01	0,02	0,01	0,01	0,06	0,03	0,02
Autopista_autovía-doble calzada/población* (km por 1.000 hab)	0,46	0,14	0,16	0,39	0,21	0,29	0,33	0,23	0,27

FUENTE: Consejería de Obras Públicas y Transportes. Dirección General de Carreteras

* Población de derecho referida a la revisión del padrón municipal de habitantes de 1999.

9.1.5. Red viaria según características técnicas constructivas por provincias. Año 1999 (km)

	Andalucía	Almería	Cádiz	Córdoba	Granada	Huelva	Jaén	Málaga	Sevilla	España
Carreteras de una calzada										
De menos de 5 m	2.648	123	106	49	291	441	944	250	444	37.823
De 5 a 7 m	13.737	1296	1367	3492	2188	649	1686	1163	1896	65.826
De más de 7 m	6.262	852	523	893	568	927	645	780	1074	49.814
Total	22.647	2.271	1.996	4.434	3.047	2.017	3.275	2.193	3.414	153.463
Doble calzada	317	24	43	29	21	30	30	71	69	1.413
Autovías y autopistas libres	1.441	214	66	91	294	66	162	263	285	6.654
Autopistas de peaje	170	-	44	-	-	-	-	77	49	2.239
Total	24.575	2.509	2.149	4.554	3.362	2.113	3.467	2.604	3.817	163.769

FUENTE: Ministerio de Fomento. Anuario estadístico

9.1.6. Distancia, velocidad media y tiempo de recorrido entre las principales ciudades andaluzas (más de 100.000 habitantes). Año 1998

	Almería	Algeciras	Jerez F.	Cádiz	Córdoba	Granada	Huelva	Jaén	Málaga	Sevilla
Distancia (km)										
Almería	-	336	557	615	364	166	608	283	210	503
Algeciras	336	-	123	155	289	312	336	447	144	232
Jerez F.	557	123	-	36	231	291	194	303	219	91
Cádiz	615	155	36	-	268	347	248	360	268	145
Córdoba	364	289	213	268	-	200	236	105	172	133
Granada	166	312	291	347	200	-	373	91	164	269
Huelva	608	336	194	248	236	373	-	335	318	96
Jaén	283	447	303	360	105	91	335	-	236	234
Málaga	210	144	219	268	172	164	318	236	-	215
Sevilla	503	232	91	145	133	269	96	234	215	-
Velocidad media (km/h)										
Almería	-	69,2	107,1	114,1	96,0	80,7	104,2	106,5	68,5	107,3
Algeciras	69,2	-	76,1	86,3	77,3	94,8	98,9	107,3	81,9	100,4
Jerez F.	107,1	76,1	-	71,5	94,5	86,7	92,2	81,4	78,2	89,5
Cádiz	114,1	86,3	71,5	-	101,8	97,8	108,2	92,1	89,7	120,3
Córdoba	96,0	77,3	87,1	101,8	-	87,0	90,6	77,4	75,5	89,4
Granada	80,7	94,8	86,6	97,8	87,0	-	93,4	77,9	100,7	94,6
Huelva	104,2	98,9	92,2	108,2	90,6	93,4	-	86,3	92,6	85,0
Jaén	106,5	107,3	81,4	92,1	77,4	77,9	86,3	-	94,3	84,6
Málaga	68,5	81,9	78,2	89,7	75,5	100,7	92,6	94,3	-	94,1
Sevilla	107,3	100,4	89,5	120,3	89,4	94,6	85,0	84,6	94,1	-
Tiempo* (minutos)										
Almería	-	291,3	312,1	323,4	227,4	123,4	350,1	159,5	184,0	281,2
Algeciras	291,3	-	97,0	107,8	224,4	197,5	203,9	249,9	105,5	138,7
Jerez F.	312,1	97,0	-	30,2	146,7	201,5	126,2	223,3	168,0	61,0
Cádiz	323,4	107,8	30,2	-	158,0	212,8	137,5	234,6	179,3	72,3
Córdoba	227,4	224,4	146,7	158,0	-	138,0	156,3	81,4	136,7	89,3
Granada	123,4	197,5	201,6	212,8	138,0	-	239,5	70,1	97,7	170,6
Huelva	350,1	203,9	126,2	137,5	156,3	239,5	-	232,9	206,0	67,8
Jaén	159,5	249,9	223,3	234,6	81,4	70,1	232,9	-	150,1	165,9
Málaga	184,0	105,5	168,0	179,3	136,7	97,7	206,0	150,1	-	137,1
Sevilla	281,2	138,7	61,0	72,3	89,3	170,6	67,8	165,9	137,1	-

FUENTE: Consejería de Obras Públicas y Transportes. Dirección general de carreteras

* Tiempos de recorrido interurbanos.

9.1.7. Instalaciones del transporte de viajeros y mercancías por provincias. Año 2000

	Almería	Cádiz	Córdoba	Granada	Huelva	Jaén	Málaga	Sevilla	Andalucía
Instalaciones para viajeros									
Estaciones	2	6	5	4	2	7	5	5	36
Apeaderos	3	3	3	1	1	9	1	2	23
Otras instalaciones	1	7	1	-	3	1	7	-	20
Total	6	16	9	5	6	17	13	7	79
Instalaciones para mercancías									
Centros de transporte de mercancías	-	-	-	-	1	1	1	1	4
Aparcamientos para camiones	2	1	3	-	1	-	1	1	9

FUENTE: Consejería de Obras Públicas y Transportes

9. Transportes y comunicaciones

9.1.8. Autorizaciones del transporte público por carretera según tipo por provincias. Año 2000

	Almería	Cádiz	Córdoba	Granada	Huelva	Jaén	Málaga	Sevilla	Andalucía
Mercancías									
Ligera	1.042	1.506	1.511	1.329	557	1.161	1.885	3.063	12.054
Pesada	4.066	2.677	2.532	2.471	1.534	1.954	2.983	5.567	23.784
Pasajeros*									
Menos de 10 viajeros	517	1.176	801	896	556	534	2.515	2.879	9.874
Más de 10 viajeros	83	59	74	123	41	73	168	135	756
Total	5.708	5.418	4.918	4.819	2.688	3.722	7.551	11.644	46.468

FUENTE: Consejería de Obras Públicas y Transportes

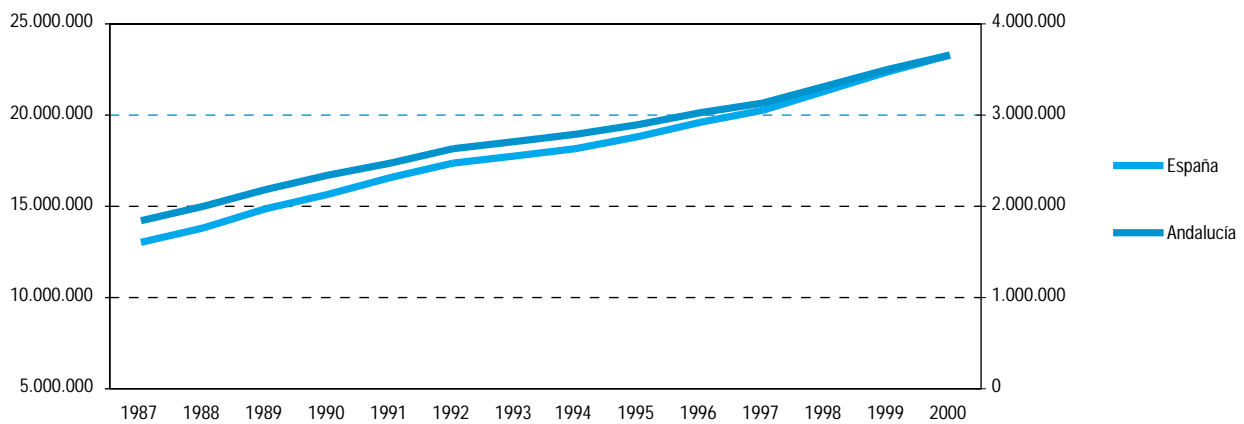
* Debido a un cambio en la normativa ya no se hace distinción entre viaje discrecional y regular. El dato ofrecido es global.

9.1.9. Taxis por provincias. Años 1998-1999

	Andalucía	Almería	Cádiz	Córdoba	Granada	Huelva	Jaén	Málaga	Sevilla	España
Año 1998										
Capital										
Con taxímetro	5.502	265	224	490	509	271	108	1.324	2.311	46.190
Sin taxímetro	1	-	-	-	-	-	1	-	-	357
Total	5.503	265	224	490	509	271	109	1.324	2.311	46.547
Provincia										
Con taxímetro	6.387	281	718	490	550	286	108	1.409	2.545	54.780
Sin taxímetro	3.647	272	513	378	424	297	432	919	412	15.759
Total	10.034	553	1.231	868	974	583	540	2.328	2.957	70.539
Año 1999										
Capital										
Con taxímetro	5.506	268	224	490	509	271	109	1.324	2.311	45.960
Sin taxímetro	-	-	-	-	-	-	-	-	-	362
Total	5.506	268	224	490	509	271	109	1.324	2.311	46.322
Provincia										
Con taxímetro	6.521	281	796	490	553	286	165	1.411	2.539	54.774
Sin taxímetro	3.524	268	427	383	407	298	406	929	406	15.368
Total	10.045	549	1.223	873	960	584	571	2.340	2.945	70.142

FUENTE: INE. Anuario estadístico

9.1.10.G. Evolución del parque de vehículos



FUENTE: Ministerio del Interior. Dirección General de Tráfico. Anuario estadístico general

9.1.11. Parque de vehículos según tipo de carrocería por provincias. Año 2000

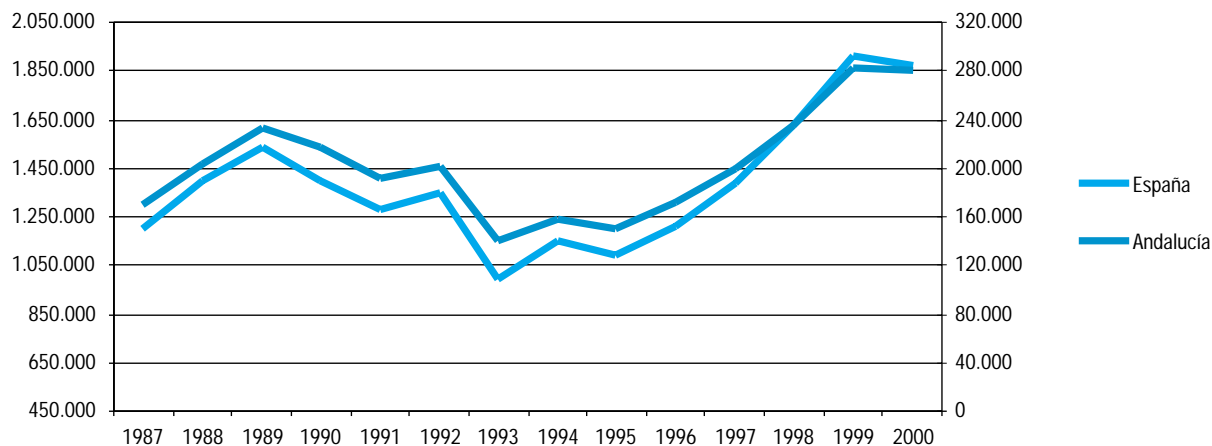
	Andalucía	Almería	Cádiz	Córdoba	Granada	Huelva	Jaén	Málaga	Sevilla	España
Camiones y furgonetas	652.390	66.972	74.192	74.153	79.217	38.804	83.346	116.478	119.228	3.780.221
Autobuses	8.082	640	963	757	1.164	577	495	1.575	1.911	54.732
Turismos	2.668.662	204.929	391.384	248.743	305.573	148.477	188.251	553.018	628.287	17.449.235
Motocicletas	244.161	19.607	35.417	21.700	38.933	10.777	14.002	51.581	52.144	1.445.644
Tractores industriales	22.838	4.368	2.623	2.228	1.994	1.402	1.935	2.266	6.022	142.955
Otros vehículos*	60.357	8.034	7.473	6.262	6.350	3.760	5.900	8.027	14.551	411.428
Total	3.656.490	304.550	512.052	353.843	433.231	203.797	293.929	732.945	822.143	23.284.215

FUENTE: Ministerio del Interior. Dirección General de Tráfico. Anuario estadístico general

* Comprende aquellos vehículos que, llevando placa de matricula, no están incluidos en las otras tipologías, como son las grúas, maquinaria de obras públicas, agrícolas, limpiadoras y otros vehículos motorizados de carretera para fines especiales diferentes al transporte de viajeros y mercancías.

9. Transportes y comunicaciones

9.1.12.G. Evolución de los vehículos matriculados



FUENTE: Ministerio del Interior. Dirección General de Tráfico. Anuario estadístico general

9.1.13. Vehículos matriculados según tipo de carrocería por provincias. Año 2000

	Andalucía	Almería	Cádiz	Córdoba	Granada	Huelva	Jaén	Málaga	Sevilla	España
Camiones y furgonetas	46.753	4.421	6.010	5.019	5.620	2.460	4.428	10.816	7.979	305.547
Autobuses	528	17	69	43	97	34	30	130	108	3.365
Turismos	217.836	15.692	30.213	17.664	21.376	11.837	11.545	57.040	52.469	1.467.160
Motocicletas	11.270	924	1.730	875	1.527	363	623	3.022	2.206	72.075
Tractores industriales	3.287	846	244	212	410	180	191	299	905	19.256
Otros vehículos	360	27	60	24	80	6	9	128	26	2.859
Total	280.034	21.927	38.326	23.837	29.110	14.880	16.826	71.435	63.693	1.870.262

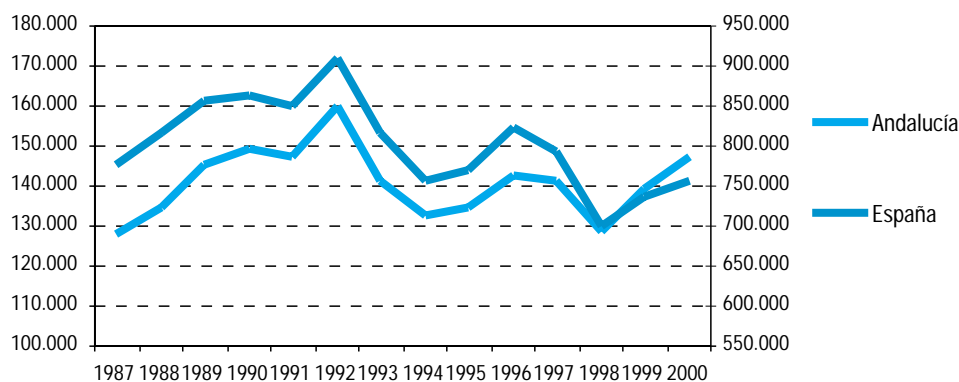
FUENTE: Ministerio del Interior. Dirección General de Tráfico. Anuario estadístico general

9.1.14. Censo de conductores según sexo por provincias. Año 2000 (a 31 de diciembre)

	Andalucía	Almería	Cádiz	Córdoba	Granada	Huelva	Jaén	Málaga	Sevilla	España
Hombres	2.458.084	156.651	393.348	278.921	294.288	145.600	214.714	389.688	584.874	13.804.611
Mujeres	1.176.839	85.628	192.533	118.304	146.028	59.373	80.519	219.948	274.506	7.612.495
Total	3.634.923	242.279	585.881	397.225	440.316	204.973	295.233	609.636	859.380	21.417.106

FUENTE: Ministerio del Interior. Dirección General de Tráfico. Anuario estadístico general

9.1.15.G. Evolución de los permisos de conducir expedidos



FUENTE: Ministerio del Interior. Dirección General de Tráfico. Anuario estadístico general

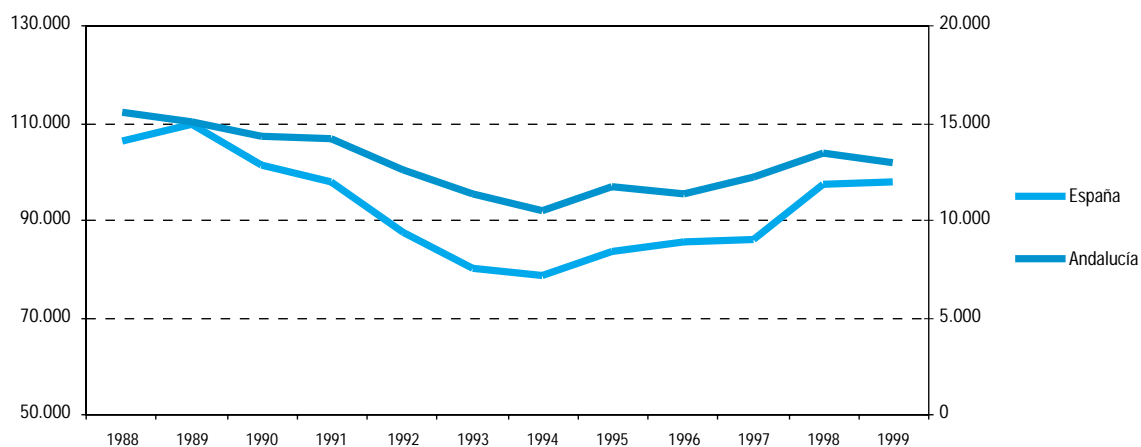
9. Transportes y comunicaciones

9.1.16. Permisos de conducir expedidos según clases por provincias. Año 2000

	Andalucía	Almería	Cádiz	Córdoba	Granada	Huelva	Jaén	Málaga	Sevilla	España
A-1	2.195	174	242	200	235	55	150	538	601	18.437
A	7.572	462	1.145	546	915	320	367	2.552	1.265	42.192
B	120.721	8.247	16.967	12.524	14.904	7.224	8.553	23.616	28.686	602.015
BTP	2.859	193	461	174	397	159	137	859	479	14.310
C-1	1.803	176	166	92	142	46	31	1.041	109	7.652
C	6.066	526	658	674	849	386	423	1.418	1.132	36.863
D-1	58	-	34	-	2	2	1	15	4	255
D	1.584	74	210	219	222	66	71	377	345	9.736
E	4.763	356	559	309	466	148	211	2.183	531	25.356
Total	147.621	10.208	20.442	14.738	18.132	8.406	9.944	32.599	33.152	756.816

FUENTE: Ministerio del Interior. Dirección General de Tráfico. Anuario estadístico general

9.1.17.G. Evolución de los accidentes con víctimas*



FUENTE: Ministerio del Interior. Dirección General de Tráfico. Accidentes

* A partir de 1993, el cómputo de víctimas se realiza a 30 días.

9.1.18. Accidentes con víctimas según lugar de ocurrencia por provincias. Año 1999*

	Andalucía	Almería	Cádiz	Córdoba	Granada	Huelva	Jaén	Málaga	Sevilla	España
En carretera										
Accidentes	7.288	811	907	782	993	710	572	1.253	1.260	44.784
Víctimas mortales	543	54	62	49	89	45	45	75	124	3.555
En zona urbana										
Accidentes	5.639	39	1.310	509	644	281	438	1.365	1.053	53.027
Víctimas mortales	87	7	11	5	6	7	6	20	25	684
Total										
Accidentes	12.927	850	2.217	1.291	1.637	991	1.010	2.618	2.313	97.811
Víctimas mortales	630	61	73	54	95	52	51	95	149	4.239

FUENTE: Ministerio del Interior. Dirección General de Tráfico. Accidentes

* El cómputo de víctimas se realiza a 30 días.

9.1.19. Víctimas de accidentes de tráfico por provincias. Año 1999*

	Andalucía	Almería	Cádiz	Córdoba	Granada	Huelva	Jaén	Málaga	Sevilla	España
En carretera										
Muertos	721	73	90	66	121	59	56	101	155	4.709
Heridos	12.267	1.390	1.541	1.240	1.793	1.261	936	2.026	2.080	74.145
Total	12.988	1.463	1.631	1.306	1.914	1.320	992	2.127	2.235	78.854
En zona urbana										
Muertos	128	8	17	14	9	9	9	31	31	1.029
Heridos	7.475	63	1.666	698	807	380	579	1.772	1.510	68.749
Total	7.603	71	1.683	712	816	389	588	1.803	1.541	69.778
Total										
Muertos	849	81	107	80	130	68	65	132	186	5.738
Heridos	19.742	1.453	3.207	1.938	2.600	1.641	1.515	3.798	3.590	142.894
Total	20.591	1.534	3.314	2.018	2.730	1.709	1.580	3.930	3.776	148.632

FUENTE: Ministerio del Interior. Dirección General de Tráfico. Accidentes

* El cómputo de víctimas se realiza a 30 días.