

2. Población

2.3. Aspectos dinámicos. Movimiento natural de la población y migraciones

2.3.1. Estado de la natalidad por provincias. Año 1999

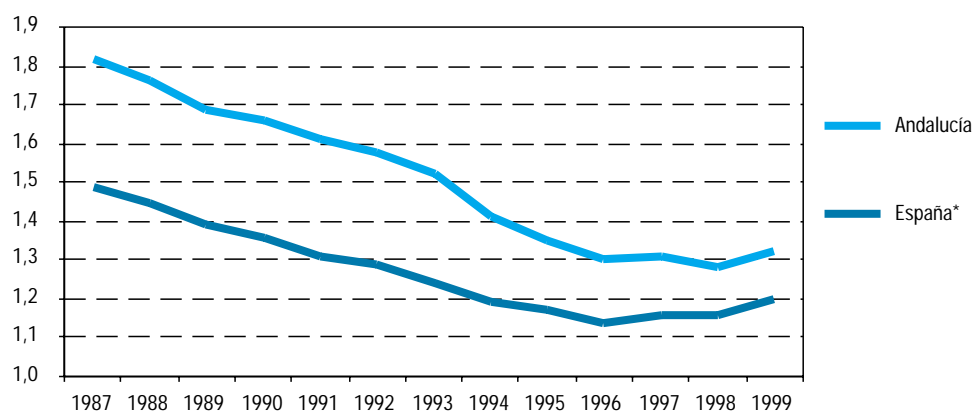
	Andalucía	Almería	Cádiz	Córdoba	Granada	Huelva	Jaén	Málaga	Sevilla	España*
Nacimientos										
Hombres	40.863	3.219	6.316	4.127	4.408	2.444	3.775	6.900	9.674	188.997
Mujeres	37.906	2.897	6.040	3.824	4.152	2.293	3.363	6.380	8.957	176.196
Total	78.769	6.166	12.356	7.951	8.560	4.737	7.138	13.280	18.631	365.193
Nac. fuera del matrimonio	11.442	1.149	2.340	630	1.164	639	554	2.544	2.422	52.976
Tasa bruta de natalidad	10,83	11,94	11,12	10,36	10,64	10,41	11,06	10,62	10,80	9,28
Nº medio hijos por mujer	1,32	1,45	1,31	1,31	1,31	1,29	1,46	1,27	1,28	1,20
Edad media a la maternidad	29,48	28,76	29,35	29,73	29,64	29,18	29,45	29,69	29,58	30,56

FUENTES: IEA. Movimiento Natural de la Población (MNP)

INE. Movimiento Natural de la Población (MNP)

* Datos de 1998 excepto en el número medio de hijos por mujer que son datos provisionales de 1999.

2.3.2.G. Evolución del número medio de hijos por mujer

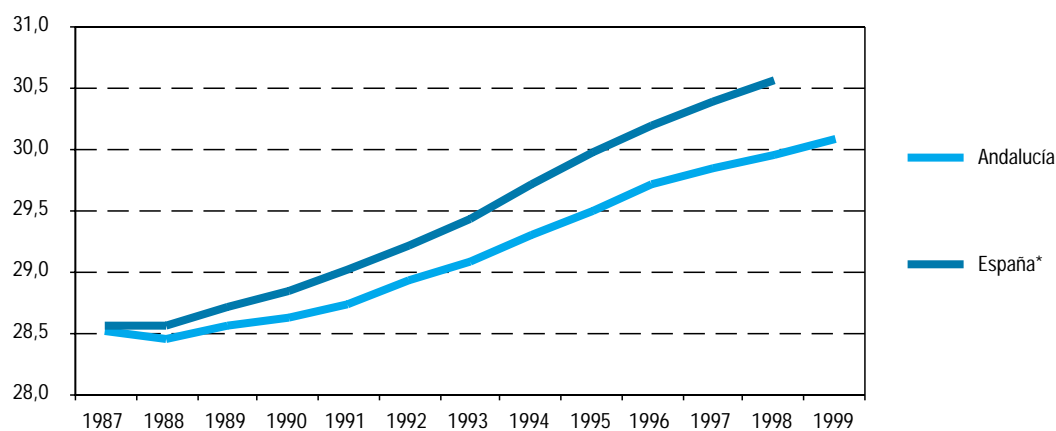


FUENTES: IEA. Movimiento Natural de la Población (MNP)

INE. Movimiento Natural de la Población (MNP)

* El dato de 1999 es provisional.

2.3.3.G. Evolución de la edad media a la maternidad



FUENTES: IEA. Movimiento Natural de la Población (MNP)
INE. Movimiento Natural de la Población (MNP)

* El dato de 1999 no está disponible.

2.3.4. Nacimientos según edad de la madre por provincias. Año 1999

	Menos de 15 años	De 15 a 19 años	De 20 a 24 años	De 25 a 29 años	De 30 a 34 años	De 35 a 39 años	De 40 a 44 años	De 45 a 49 años	De 50 años y más	Todas las edades
Almería	4	347	1.013	1.914	1.958	760	116	2	2	6.116
Cádiz	3	617	1.603	3.770	4.359	1.711	288	5	-	12.356
Córdoba	4	304	846	2.472	2.988	1.160	165	12	-	7.951
Granada	3	370	1.041	2.586	3.076	1.259	219	6	-	8.560
Huelva	4	241	656	1.448	1.645	643	96	3	1	4.737
Jaén	1	266	885	2.379	2.482	965	156	4	-	7.138
Málaga	5	559	1.545	3.992	4.882	1.997	287	11	2	13.280
Sevilla	7	765	2.208	5.658	6.972	2.601	411	9	-	18.631
Andalucía	31	3.469	9.797	24.219	28.362	11.096	1.738	52	5	78.769

FUENTE: IEA. Movimiento Natural de la Población (MNP)

2. Población

2.3.5. Estado de la mortalidad por provincias. Año 1999^a

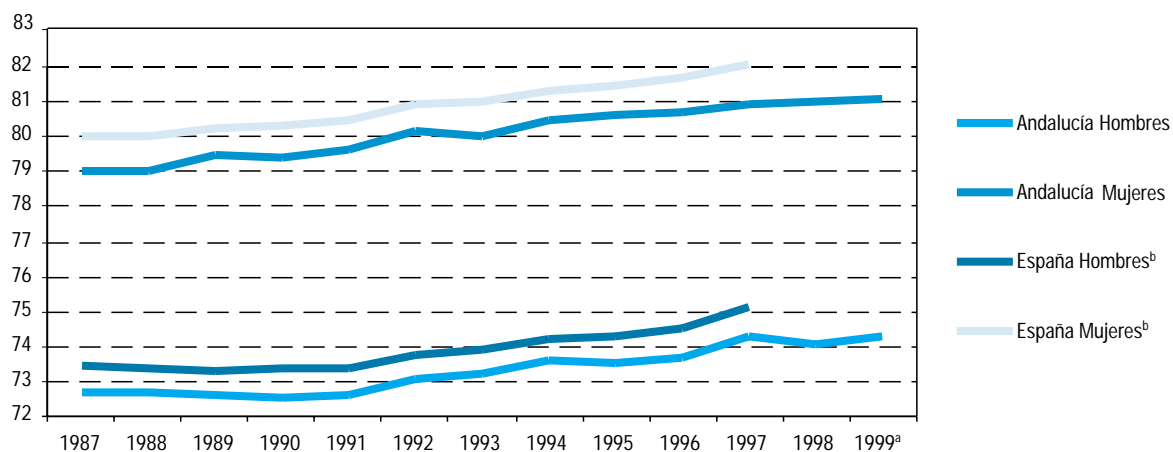
	Andalucía	Almería	Cádiz	Córdoba	Granada	Huelva	Jaén	Málaga	Sevilla	España ^b
Defunciones										
Hombres	32.363	2.233	4.618	3.536	3.862	2.186	3.141	5.322	7.465	190.218
Mujeres	28.897	1.783	3.920	3.326	3.462	2.024	2.734	4.803	6.845	170.293
Total	61.260	4.016	8.538	6.862	7.324	4.210	5.875	10.125	14.310	360.511
Tasa bruta de mortalidad	8,48	7,91	7,73	9,02	9,17	9,30	9,25	8,14	8,33	9,09
Tasa de mortalidad infantil	5,44	4,59	3,49	5,27	6,64	4,02	4,76	5,61	5,90	4,86
Esperanza de vida al nacer										
Hombres	74,3	74,4	73,3	75,3	74,1	74,3	75,4	74,6	73,7	75,0
Mujeres	81,1	82,0	80,6	82,0	80,7	81,0	81,8	81,0	81,1	82,1

FUENTES: IEA. Movimiento Natural de la Población (MNP) - Consejería de Salud
INE. Movimiento Natural de la Población (MNP)

^a Datos de Andalucía provisionales. Faltan por incluir los fallecidos residentes en Andalucía que han sido inscritos en otras CCAA. En 1998 fueron 824.

^b Datos de 1998 excepto para la esperanza de vida que corresponden a 1997.

2.3.6.G. Evolución de la esperanza de vida al nacer según sexo



FUENTES: IEA. Movimiento Natural de la Población (MNP)
INE. Movimiento Natural de la Población (MNP)

^a Datos provisionales.

^b Datos no disponibles para los años 1998 y 1999.

2.3.7. Defunciones según sexo, edad y provincia de residencia. Año 1999^a

	Andalucía		Almería		Cádiz		Córdoba		Granada		Huelva		Jaén		Málaga		Sevilla		España ^b	
	H	M	H	M	H	M	H	M	H	M	H	M	H	M	H	M	H	M	H	M
Menores de 1 año	222	181	16	12	23	19	25	17	22	32	10	9	20	14	39	35	67	43	991	783
De 1 a 4	40	48	2	4	6	4	6	5	7	5	-	2	5	5	5	14	9	9	226	195
De 5 a 9	37	23	2	-	6	5	4	1	4	5	4	2	5	4	6	4	6	2	219	124
De 10 a 14	53	38	2	2	7	8	5	5	7	2	7	3	3	1	9	8	13	9	237	162
De 15 a 19	151	64	14	7	22	8	17	6	17	10	12	2	11	6	24	12	34	13	913	385
De 20 a 24	260	54	26	4	36	5	22	10	37	2	15	3	22	3	41	9	61	18	1.630	456
De 25 a 29	296	89	25	7	47	16	30	17	33	8	23	9	21	5	35	8	82	19	1.891	614
De 30 a 34	447	140	24	12	79	21	49	11	62	20	28	15	29	12	73	26	103	23	2.535	807
De 35 a 39	515	181	33	16	87	33	51	20	69	18	33	6	34	7	89	35	119	46	2.884	1.073
De 40 a 44	614	241	48	11	127	42	48	25	56	25	35	19	44	19	106	47	150	53	3.325	1.441
De 45 a 49	709	322	59	23	126	48	69	34	69	29	36	13	45	33	130	59	175	83	4.512	1.903
De 50 a 54	1.160	427	77	17	194	73	113	30	132	47	70	32	85	33	196	94	293	101	6.549	2.664
De 55 a 59	1.602	609	111	30	255	92	150	52	162	73	89	35	126	52	304	117	405	158	8.039	3.172
De 60 a 64	2.368	977	177	69	385	153	215	99	261	116	133	83	214	79	419	170	564	208	13.654	5.624
De 65 a 69	3.939	1.776	240	105	617	290	384	175	437	230	266	112	366	160	677	287	952	417	20.553	9.586
De 70 a 74	4.916	2.932	335	150	673	427	527	305	611	378	365	200	490	263	789	498	1.126	711	26.775	15.456
De 75 a 79	5.365	4.354	341	265	754	606	622	491	642	510	390	303	497	392	885	730	1.234	1.057	30.218	23.638
De 80 a 84	4.394	5.570	309	336	549	739	506	636	585	663	284	384	490	545	675	932	996	1.335	27.618	31.973
Más de 84	5.275	10.871	392	713	625	1.331	693	1.387	649	1.289	386	792	634	1.101	820	1.718	1.076	2.540	37.449	70.237
Total	32.363	28.897	2.233	1.783	4.618	3.920	3.536	3.326	3.862	3.462	2.186	2.024	3.141	2.734	5.322	4.803	7.465	6.845	190.218	170.293

FUENTES: IEA. Movimiento Natural de la Población (MNP) - Consejería de Salud
INE. Movimiento Natural de la Población (MNP)

^aFaltan por incluir los fallecidos residentes en Andalucía que han sido inscritos en otras CC.AA. En 1998 fueron 824.

^bDatos de 1998.

2. Población

2.3.8. Muertes fetales tardías y de menores de un año según sexo por provincias. Año 1999

	Almería	Cádiz	Córdoba	Granada	Huelva	Jaén	Málaga	Sevilla	Andalucía
Muertes fetales tardías									
Hombres	13	39	28	23	1	9	34	67	214
Mujeres	7	24	23	23	-	17	20	32	146
Total	20	63	51	46	1	26	54	99	360
De menores de un año*									
Hombres	16	23	25	22	10	20	39	67	222
Mujeres	12	19	17	32	9	14	35	43	181
Total	28	42	42	54	19	34	74	110	403

FUENTE: IEA. Movimiento Natural de la Población (MNP) - Consejería de Salud

* Faltan por incluir los fallecidos de madres residentes en Andalucía que han sido inscritos en otras CC.AA.

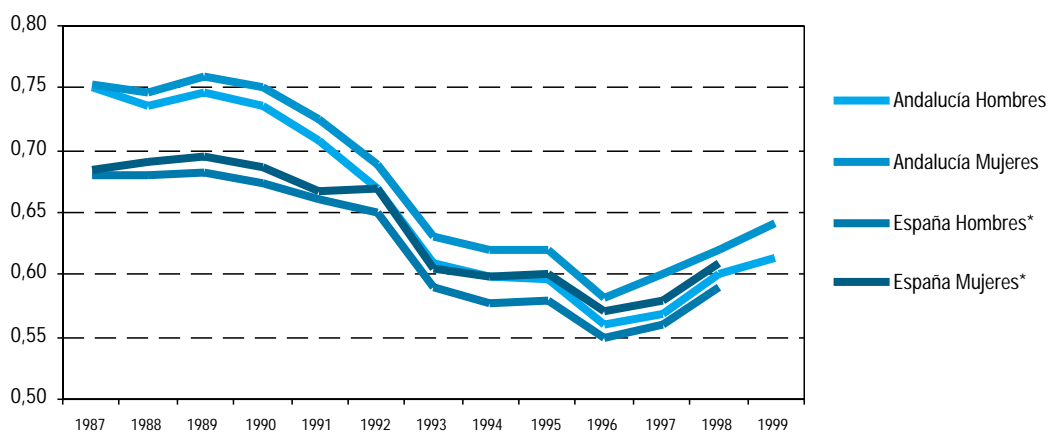
2.3.9. Estado de la nupcialidad por provincias. Año 1999

	Andalucía	Almería	Cádiz	Córdoba	Granada	Huelva	Jaén	Málaga	Sevilla	España*
Nº de matrimonios	39.685	2.744	6.104	4.204	4.205	2.509	3.308	6.841	9.770	207.041
Tasa bruta de nupcialidad	5,46	5,36	5,49	5,48	5,23	5,52	5,13	5,47	5,66	5,26
Índice anual de primonupcialidad										
Hombres	0,61	0,57	0,60	0,67	0,61	0,61	0,66	0,60	0,61	0,58
Mujeres	0,64	0,61	0,63	0,71	0,63	0,64	0,73	0,61	0,64	0,61
Edad media al primer matrimonio										
Hombres	29,10	28,69	29,60	28,61	28,92	29,25	28,29	29,30	29,31	29,48
Mujeres	27,24	26,48	27,71	26,84	27,03	27,31	26,37	27,44	27,60	27,50

FUENTES: IEA. Movimiento Natural de la Población (MNP)
INE. Movimiento Natural de la Población (MNP)

* Datos de 1998. Índice y edad media: estimación.

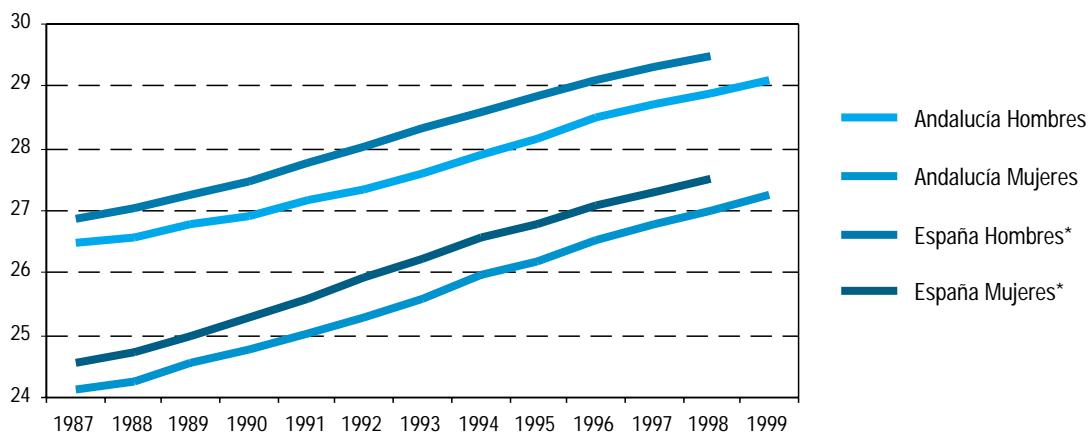
2.3.10.G. Evolución del indicador anual de primonupcialidad según sexo



FUENTES: IEA. Movimiento Natural de la Población (MNP)
INE. Movimiento Natural de la Población (MNP)

* Los datos de España para el año 1999 no están disponibles.

2.3.11.G. Evolución de la edad media al primer matrimonio según sexo



FUENTES: IEA. Movimiento Natural de la Población (MNP)
INE. Movimiento Natural de la Población (MNP)

* Los datos para España de 1999 no están disponibles.

2. Población

2.3.12. Matrimonios según edad por provincias. Año 1999

	Menos de 15 años	De 15 a 19 años	De 20 a 24 años	De 25 a 29 años	De 30 a 34 años	De 35 a 39 años	De 40 a 44 años	De 45 a 49 años	De 50 a 54 años	De 55 años y más	Todas las edades
Almería											
Esposos	-	51	446	1.255	677	164	62	28	23	38	2.744
Esposas	-	168	835	1.164	389	97	39	19	18	15	2.744
Cádiz											
Esposos	-	33	721	2.677	1.892	451	134	77	53	66	6.104
Esposas	-	147	1.396	2.953	1.145	288	79	43	26	27	6.104
Córdoba											
Esposos	-	51	655	2.023	1.062	238	75	36	19	45	4.204
Esposas	-	196	1.200	1.919	633	143	53	28	10	22	4.204
Granada											
Esposos	-	54	627	1.945	1.100	262	93	48	36	40	4.205
Esposas	-	215	1.112	1.875	694	194	58	30	16	11	4.205
Huelva											
Esposos	-	28	336	1.115	746	166	48	30	14	26	2.509
Esposas	-	140	574	1.171	455	106	28	17	7	11	2.509
Jaén											
Esposos	-	35	594	1.631	735	179	60	25	19	30	3.308
Esposas	-	171	1.137	1.400	392	130	44	14	9	11	3.308
Málaga											
Esposos	-	70	802	3.164	1.807	470	189	116	78	145	6.841
Esposas	-	230	1.550	3.244	1.183	323	139	71	48	53	6.841
Sevilla											
Esposos	-	136	1.183	4.464	2.770	667	245	104	77	124	9.770
Esposas	2	414	2.132	4.692	1.814	413	149	76	40	38	9.770
Andalucía											
Esposos	-	458	5.364	18.274	10.789	2.597	906	464	319	514	39.685
Esposas	2	1.681	9.936	18.418	6.705	1.694	589	298	174	188	39.685

FUENTE: IEA. Movimiento Natural de la Población (MNP)

2.3.13. Matrimonios según tipo de celebración y orden del mismo por provincias. Año 1999

	Andalucía	Almería	Cádiz	Córdoba	Granada	Huelva	Jaén	Málaga	Sevilla	España*
Hombres										
Canónicos										
1ª nupcias	32.450	2.216	4.882	3.646	3.445	2.102	2.930	5.200	8.029	155.862
2ª y otras nupcias	22	2	5	3	3	1	2	3	3	928
Civiles o por otra religión										
1ª nupcias	6.573	478	1.126	507	698	379	333	1.474	1.578	37.206
2ª y otras nupcias	640	48	91	48	59	27	43	164	160	13.045
Mujeres										
Canónicos										
1ª nupcias	32.399	2.208	4.872	3.639	3.444	2.101	2.922	5.197	8.016	156.160
2ª y otras nupcias	73	10	15	10	4	2	10	6	16	630
Civiles o por otra religión										
1ª nupcias	5.869	415	1.031	456	626	330	286	1.294	1.431	39.883
2ª y otras nupcias	1.344	111	186	99	131	76	90	344	307	10.368
Total matrimonios										
Canónicos	32.472	2.218	4.887	3.649	3.448	2.103	2.932	5.203	8.032	156.790
Civiles o por otra religión	7.213	526	1.217	555	757	406	376	1.638	1.738	50.251

FUENTES: IEA. Movimiento Natural de la Población (MNP)

INE. Movimiento Natural de la Población (MNP)

* Datos de 1998.

2. Población

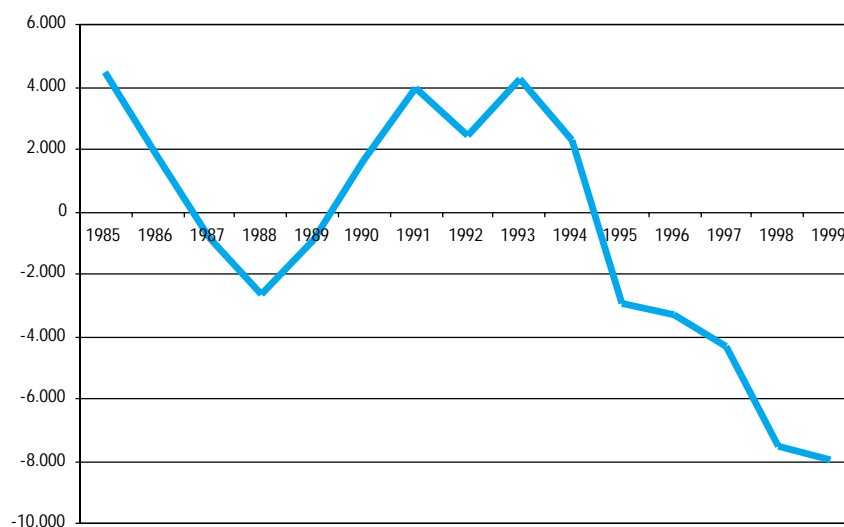
2.3.14. Migraciones interiores y exteriores según provincia de origen y destino. Año 1999*

Origen	Destino										Total
	Andalucía	Almería	Cádiz	Córdoba	Granada	Huelva	Jaén	Málaga	Sevilla	Resto de España	
Andalucía											
Almería	9.472	7.681	127	100	888	48	148	298	182	3.852	13.324
Cádiz	14.751	196	10.195	231	291	298	118	1.860	1.562	8.996	23.747
Córdoba	7.451	168	248	4.384	284	89	428	1.077	773	5.399	12.850
Granada	18.171	1.382	289	302	13.996	100	577	1.135	390	5.901	24.072
Huelva	6.632	23	217	121	68	4.685	45	144	1.329	1.932	8.564
Jaén	6.876	282	131	362	783	70	4.484	476	288	4.805	11.681
Málaga	21.032	252	1.025	464	714	95	189	17.482	811	5.584	26.616
Sevilla	26.763	219	1.492	739	301	1.408	195	1.176	21.233	9.193	35.956
Resto de España	37.667	3.401	6.409	3.560	4.192	1.610	3.370	8.059	7.066	849.317	886.984
Total	148.815	13.604	20.133	10.263	21.517	8.403	9.554	31.707	33.634	894.979	1.043.794

FUENTES: IEA. Estadística de variaciones residenciales
INE. Migraciones

* Se entiende por migraciones exteriores (interiores) aquéllas que se realizan fuera (dentro) de Andalucía.

2.3.15.G. Evolución del saldo migratorio de Andalucía



FUENTE: IEA. Estadística de variaciones residenciales

2.3.16. Emigraciones según sexo, edad, titulación académica y provincia de origen. Año 1999

	Almería	Cádiz	Córdoba	Granada	Huelva	Jaén	Málaga	Sevilla	Andalucía
Sexo									
Hombres	12.514	6.487	11.986	4.405	5.964	13.547	18.255	7.122	80.280
Mujeres	11.233	6.363	12.086	4.159	5.717	13.069	17.701	6.202	76.530
Total	23.747	12.850	24.072	8.564	11.681	26.616	35.956	13.324	156.810
Grupos de edad									
Menos de 16 años	2.709	4.649	2.371	4.905	1.632	2.113	5.111	7.687	31.177
De 16 a 24 años	2.409	5.183	2.593	4.437	1.593	2.305	4.528	6.688	29.736
De 25 a 64 años	7.410	12.935	6.982	13.316	4.792	6.313	15.241	19.866	86.855
65 y más años	796	980	904	1.414	547	950	1.736	1.715	9.042
Total	13.324	23.747	12.850	24.072	8.564	11.681	26.616	35.956	156.810
Titulación académica*									
No sabe leer ni escribir	412	409	402	352	152	320	1.206	586	3.839
Inferior a graduado escolar	3.721	4.695	3.100	4.989	1.997	2.940	5.808	7.681	34.931
Graduado escolar o equivalente	3.765	7.498	3.762	6.970	2.529	3.396	7.469	10.008	45.397
Bachiller y titulac. superior o equiv.	3.020	6.997	3.468	7.367	2.435	3.135	7.567	10.760	44.749
No clasif. o no bien especificado	-	3	-	1	-	1	-	-	5
Total	10.918	19.602	10.732	19.679	7.113	9.792	22.050	29.035	128.921

FUENTE: IEA. Estadística de variaciones residenciales

* Mayores de 14 años.

2. Población

2.3.17. Inmigraciones según sexo, edad, titulación académica y provincia de destino. Año 1999

	Almería	Cádiz	Córdoba	Granada	Huelva	Jaén	Málaga	Sevilla	Andalucía
Sexo									
Hombres	8.502	10.688	5.300	11.048	4.549	5.031	20.258	17.445	82.821
Mujeres	7.661	10.248	5.412	11.239	4.281	4.855	20.198	17.771	81.665
Total	16.163	20.936	10.712	22.287	8.830	9.886	40.456	35.216	164.486
Grupos de edad									
Menos de 16 años	3.366	4.431	2.065	4.597	1.668	1.945	7.648	7.801	33.521
De 16 a 24 años	2.886	3.384	1.923	3.772	1.593	1.661	5.555	5.544	26.318
De 25 a 64 años	8.990	11.906	5.793	12.580	4.977	5.497	24.068	19.958	93.769
65 y más años	921	1.215	931	1.338	592	783	3.185	1.913	10.878
Total	16.163	20.936	10.712	22.287	8.830	9.886	40.456	35.216	164.486
Titulación académica*									
No sabe leer ni escribir	613	102	230	200	128	175	2.673	422	4.543
Inferior a graduado escolar	4.723	4.654	3.005	4.665	2.275	3.052	9.183	7.899	39.456
Graduado escolar o equivalente	4.483	5.794	2.738	6.250	2.512	2.609	11.272	8.251	43.909
Bachiller y titulac. superior o equiv.	3.367	6.375	2.908	7.090	2.450	2.295	10.499	11.653	46.637
No clasif. o no bien especificado	-	-	-	-	-	1	-	-	1
Total	13.186	16.925	8.881	18.205	7.365	8.132	33.627	28.225	134.546

FUENTE: Estadística de variaciones residenciales

* Mayores de 14 años.

2.3.18. Población según lugar de nacimiento y sexo por provincias. Año 1998

		Almería	Cádiz	Córdoba	Granada	Huelva	Jaén	Málaga	Sevilla	Andalucía
En Andalucía										
Misma provincia de residencia	H	198.773	478.622	335.076	339.716	193.736	290.182	466.205	710.688	3.012.997
	M	201.804	483.183	345.399	348.684	198.070	294.140	479.126	720.550	3.070.954
	T	400.577	961.805	680.475	688.400	391.806	584.322	945.331	1.431.238	6.083.951
Distinta provincia de residencia	H	23.596	31.601	19.819	22.149	14.729	12.509	52.761	66.125	243.288
	M	24.715	35.884	23.690	27.239	15.385	14.439	58.932	80.485	280.771
	T	48.311	67.485	43.509	49.388	30.114	26.948	111.693	146.610	524.059
En otra comunidad autónoma	H	17.459	29.336	17.509	21.984	11.884	14.441	44.890	53.702	211.205
	M	18.797	29.768	19.862	25.123	12.655	16.253	50.064	62.028	234.550
	T	36.256	59.104	37.371	47.107	24.539	30.694	94.954	115.730	445.755
En el extranjero	H	12.350	9.562	2.840	8.018	4.084	2.139	42.071	10.395	91.459
	M	7.955	9.529	2.980	8.264	3.415	1.688	46.530	10.873	91.234
	T	20.305	19.091	5.820	16.282	7.499	3.827	88.601	21.268	182.693
Total	H	252.178	549.121	375.244	391.867	224.433	319.271	605.927	840.910	3.558.949
	M	253.271	558.364	391.931	409.310	229.525	326.520	634.652	873.936	3.677.509
	T	505.449	1.107.485	767.175	801.177	453.958	645.791	1.240.579	1.714.846	7.236.458

FUENTE: INE. Revisión del padrón municipal de habitantes

2. Población

2.3.19. Emigración asistida según duración de la estancia y sexo por provincia de origen. Años 1999-2000^a

	Andalucía	Almería	Cádiz	Córdoba	Granada	Huelva	Jaén	Málaga	Sevilla	España
Año 1999										
A países europeos										
Permanente										
Hombres	-	-	-	-	-	-	-	-	-	-
Mujeres	-	-	-	-	-	-	-	-	-	1
Total	-	-	-	-	-	-	-	-	-	1
Temporal										
Hombres	63	-	5	3	11	-	34	10	-	628
Mujeres	11	-	-	1	-	-	10	-	-	16
Total	74	-	5	4	11	-	44	10	-	644
De temporada	5.637	-	1.158	890	-	-	2.543	-	1.046	5.641
Total	5.711	-	1.163	894	11	-	2.587	10	1.046	6.286
A países no europeos										
Hombres	49	-	5	4	4	1	-	3	32	155
Mujeres	6	-	0	-	4	-	-	1	1	52
Total	55	-	5	4	8	1	-	4	33	207
Año 2000^b										
A países europeos										
Permanente										
Hombres	-	-	-	-	-	-	-	-	-	25
Mujeres	-	-	-	-	-	-	-	-	-	-
Total	-	-	-	-	-	-	-	-	-	25
Temporal										
Hombres	47	-	-	-	12	-	31	-	4	609
Mujeres	9	-	-	-	-	-	9	-	-	16
Total	56	-	-	-	12	-	40	-	4	625
De temporada	4.499	-	1.123	-	-	-	2.336	-	1.040	4.503
Total	4.555	-	1.123	-	12	-	2.376	-	1.044	5.153
A países no europeos										
Hombres	14	-	-	-	-	-	-	-	14	116
Mujeres	2	-	1	-	-	-	-	-	1	31
Total	16	-	1	-	-	-	-	-	15	147

FUENTE: Ministerio de Trabajo y Asuntos Sociales

^aNo se incluyen los marineros y tripulantes.

^bDatos provisionales.

2.3.20. Inmigrantes extranjeros según continente de procedencia, nacionalidad y provincia de destino. Año 1999

	Andalucía	Almería	Cádiz	Córdoba	Granada	Huelva	Jaén	Málaga	Sevilla	España
Unión Europea										
Española	1.899	155	286	119	218	79	63	712	267	9.860
Extranjera	5.871	451	127	35	196	91	25	4.761	185	31.895
Resto de Europa										
Española	483	63	41	17	68	19	38	187	50	5.003
Extranjera	869	114	12	13	29	17	4	485	195	8.432
África										
Española	184	4	21	1	10	1	1	125	21	875
Extranjera	3.087	1.333	91	163	88	162	103	909	238	20.248
América										
Española	868	93	141	12	60	18	12	323	209	11.703
Extranjera	1.957	317	65	73	75	37	44	975	371	34.863
Asia										
Española	51	2	-	1	13	1	11	16	7	530
Extranjera	352	26	-	8	9	2	30	244	33	3.587
Oceanía										
Española	37	1	16	3	4	-	1	7	5	272
Extranjera	13	-	3	4	-	-	-	5	1	97

FUENTES: IEA. Estadística de variaciones residenciales
INE. Migraciones

2. Población

2.3.21. Población extranjera en Andalucía según edad y nacionalidad. Año 1998

	Grupos de edad			Total
	Menores de 15	De 15 a 64	De 65 y más	
Europa				
Unión Europea	5.064	37.874	14.974	57.912
Alemania	814	6.645	2.265	9.724
Austria	25	241	67	333
Bélgica	267	1.924	815	3.006
Dinamarca	198	1.801	983	2.982
Finlandia	152	1.133	453	1.738
Francia	498	3.304	785	4.587
Grecia	3	73	13	89
Holanda	263	2.034	764	3.061
Irlanda	54	517	112	683
Italia	282	2.032	322	2.636
Luxemburgo	4	38	11	53
Portugal	230	1.626	611	2.467
Reino Unido	2.101	15.135	6.889	24.125
Suecia	173	1.371	884	2.428
Otras nacionalidades europeas	412	2.191	680	3.283
Bulgaria	17	79	4	100
Eslovaquia	9	30	1	40
Hungría	5	34	12	51
Islandia	2	25	6	33
Noruega	89	630	342	1.061
Polonia	30	148	24	202
República Checa	9	54	15	78
Rumanía	12	121	6	139
Rusia	72	226	15	313
Suiza	129	731	237	1.097
Yugoslavia	38	113	18	169
Resto de nacionalidades europeas	102	285	21	408
Total	5.578	40.350	15.675	61.603
Asia				
Filipinas	158	796	27	981
Japón	16	183	32	231
India	134	537	53	724
Indonesia	4	35	23	62
Pakistán	68	305	9	382
Resto de nacionalidades de Asia	645	3.194	289	4.128
Total	1.025	5.050	433	6.508

CONTINUA →

2.3.21. Población extranjera en Andalucía según edad y nacionalidad. Año 1998

CONTINUACIÓN

	Grupos de edad			Total
	Menores de 15	De 15 a 64	De 65 y más	
África				
Argelia	67	599	48	714
Egipto	9	82	5	96
Marruecos	2.473	13.710	364	16.547
Nigeria	10	87	3	100
Túnez	5	67	3	75
Zaire	7	49	-	56
Resto de nacionalidades africanas	270	2.995	81	3.346
Total	2.841	17.589	504	20.934
América				
América Central				
Cuba	37	384	45	466
República Dominicana	67	386	8	461
Resto de nacionalidades de América Central	52	333	39	424
América del Norte				
Canadá	22	227	119	368
Estados Unidos	393	1.941	575	2.909
México	48	267	17	332
América del Sur				
Argentina	384	1.983	261	2.628
Brasil	98	545	35	678
Venezuela	76	328	27	431
Resto de nacionalidades americanas	220	1.730	163	2.113
Total América	1.397	8.124	1.289	10.810
Oceania				
Total	29	152	44	225
Apátridas				
Total	-	-	-	-

FUENTE: INE Revisión del padrón municipal de habitantes