

## 12. Actividad financiera y empresarial

### 12.1. Sistema financiero

#### 12.1.1. Oficinas bancarias por provincias. Año 1999. (A 31 de diciembre)

	Andalucía	Almería	Cádiz	Córdoba	Granada	Huelva	Jaén	Málaga	Sevilla	España
Bancos	1.968	143	248	207	185	110	147	418	510	16.905
Cajas de ahorros	2.704	187	334	321	382	182	309	381	608	18.337
Cooperativas de crédito	861	188	35	82	135	76	119	100	126	3.744
Instituto de crédito oficial	-	-	-	-	-	-	-	-	-	1
<b>Total</b>	<b>5.533</b>	<b>518</b>	<b>617</b>	<b>610</b>	<b>702</b>	<b>368</b>	<b>575</b>	<b>899</b>	<b>1.244</b>	<b>38.987</b>

FUENTE: Banco de España. Boletín Estadístico.

#### 12.1.2. Depósitos del sector privado en el sistema bancario según modalidad por provincias. Año 1999. (Miles de millones de ptas) (A 31 de diciembre) (\*)

	Andalucía	Almería	Cádiz	Córdoba	Granada	Huelva	Jaén	Málaga	Sevilla	España
<b>Bancos</b>										
A la vista	877	46	116	69	73	39	43	221	270	11.002
De ahorro	757	35	107	83	75	38	82	147	190	5.681
A plazo	840	45	116	67	83	34	69	190	235	13.990
<b>Cajas de Ahorros</b>										
A la vista	858	33	103	154	81	39	71	126	250	7.202
De ahorro	1.379	65	187	163	179	82	163	239	302	10.282
A plazo	1.763	97	222	280	244	92	184	351	293	19.605
<b>Cooperativas de crédito</b>										
A la vista	183	56	5	17	21	14	19	21	29	818
De ahorro	395	97	9	27	85	43	48	38	48	1.496
A plazo	427	134	7	35	71	45	45	41	49	2.214
<b>Total</b>										
<b>A la vista</b>	<b>1.917</b>	<b>136</b>	<b>225</b>	<b>240</b>	<b>175</b>	<b>92</b>	<b>132</b>	<b>368</b>	<b>549</b>	<b>19.021</b>
<b>De ahorro</b>	<b>2.531</b>	<b>196</b>	<b>302</b>	<b>273</b>	<b>339</b>	<b>164</b>	<b>293</b>	<b>424</b>	<b>540</b>	<b>17.460</b>
<b>A plazo</b>	<b>3.030</b>	<b>275</b>	<b>346</b>	<b>382</b>	<b>398</b>	<b>172</b>	<b>298</b>	<b>582</b>	<b>577</b>	<b>35.809</b>

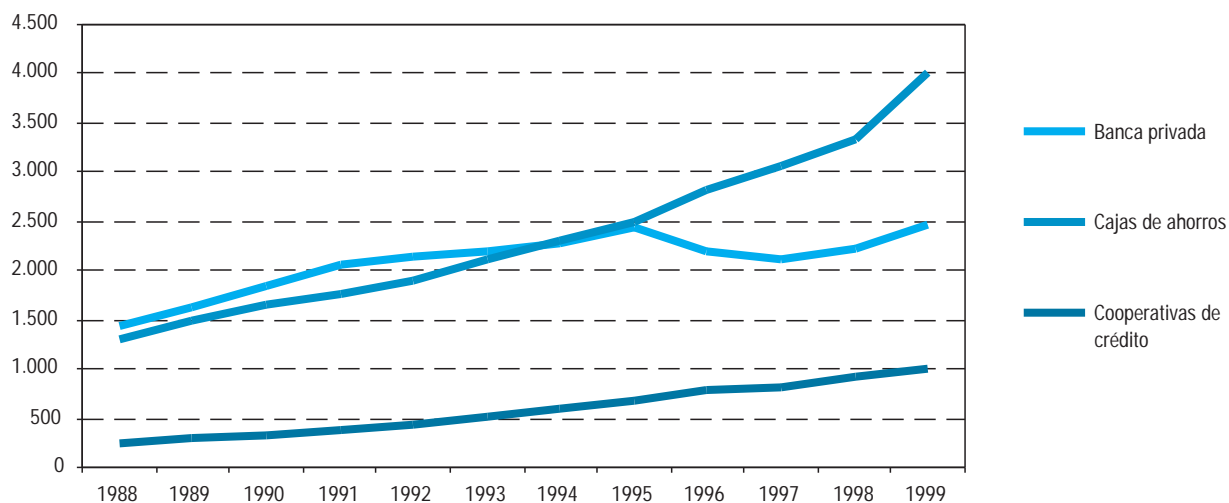
FUENTE: Banco de España. Boletín Estadístico.

(\*) Conversión en euros: 1 euro = 166,386 pesetas

## 12. Actividad financiera y empresarial

### 12.1.3.G. Evolución de los depósitos del sector privado en el sistema bancario en Andalucía.

(Miles de millones de ptas) (A 31 de diciembre) (\*)



FUENTE: Banco de España. Boletín Estadístico.

(\*) Conversión en euros: 1 euro = 166,386 pesetas

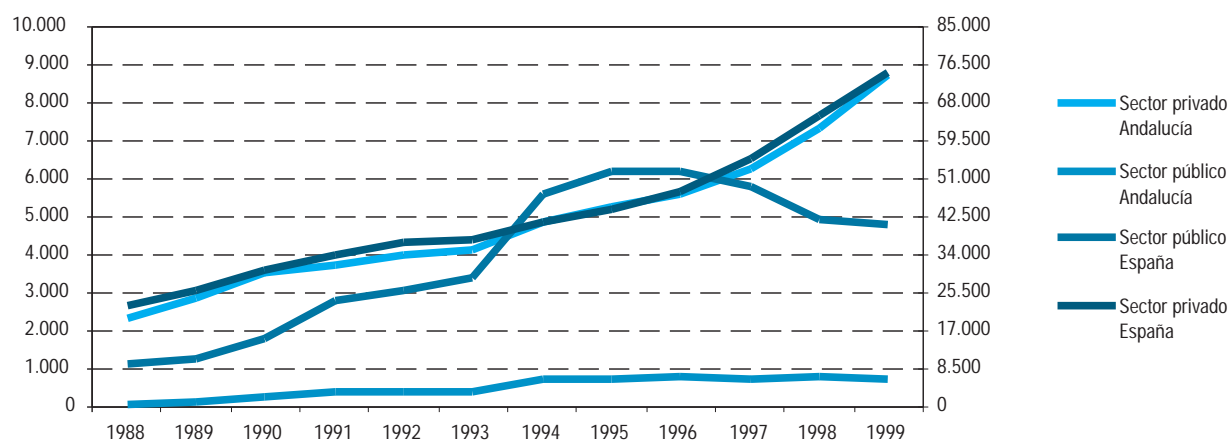
### 12.1.4. Créditos del sector bancario según entidades por provincias. Año 1999. (Miles de millones de ptas) (A 31 de diciembre) (\*)

	Andalucía	Almería	Cádiz	Córdoba	Granada	Huelva	Jaén	Málaga	Sevilla	España
<b>Bancos</b>										
Sector público	493	25	43	36	44	30	31	68	216	2.931
Sector privado	4.001	266	585	376	359	183	228	757	1.247	39.427
<b>Total</b>	<b>4.494</b>	<b>291</b>	<b>627</b>	<b>412</b>	<b>403</b>	<b>213</b>	<b>259</b>	<b>825</b>	<b>1.463</b>	<b>42.358</b>
<b>Cajas de Ahorros</b>										
Sector público	233	11	34	42	27	13	19	19	68	1.777
Sector privado	3.855	277	484	500	482	220	312	631	949	31.450
<b>Total</b>	<b>4.088</b>	<b>288</b>	<b>517</b>	<b>543</b>	<b>509</b>	<b>233</b>	<b>331</b>	<b>650</b>	<b>1.017</b>	<b>33.227</b>
<b>Cooperativas de crédito</b>										
Sector público	18	4	-	-	4	1	2	2	3	72
Sector privado	903	359	36	45	141	70	75	93	84	3.673
<b>Total</b>	<b>921</b>	<b>363</b>	<b>36</b>	<b>45</b>	<b>145</b>	<b>72</b>	<b>77</b>	<b>95</b>	<b>88</b>	<b>3.745</b>
<b>Total</b>										
Sector público	744	41	76	79	75	44	52	90	287	4.780
Sector privado	8.759	902	1.104	922	982	473	615	1.481	2.281	74.550
<b>Total</b>	<b>9.503</b>	<b>942</b>	<b>1.181</b>	<b>1.000</b>	<b>1.057</b>	<b>518</b>	<b>667</b>	<b>1.570</b>	<b>2.568</b>	<b>79.330</b>

FUENTE: Banco de España. Boletín Estadístico.

(\*) Conversión en euros: 1 euro = 166,386 pesetas

### 12.1.5.G. Evolución de los créditos al sector público y privado del sistema bancario. (Miles de millones de ptas) (\*)



FUENTE: Banco de España. Boletín Estadístico.

(\*) Conversión en euros: 1 euro = 166,386 pesetas

### 12.1.6. Hipotecas inmobiliarias urbanas según tipo por provincias. Año 1999. (Importe en millones de ptas) (\*) (1)

	Andalucía	Almería	Cádiz	Córdoba	Granada	Huelva	Jaén	Málaga	Sevilla	España
<b>Viviendas construidas</b>										
Número	<b>67.707</b>	4.089	9.683	6.862	8.421	4.499	6.296	14.769	13.088	<b>452.482</b>
Importe	<b>551.826</b>	31.206	74.769	52.272	70.488	31.646	45.236	139.692	106.517	<b>4.645.806</b>
<b>Viviendas proyectadas</b>										
Número	<b>19.476</b>	2.436	3.479	931	2.022	2.229	1.150	4.385	2.844	<b>71.367</b>
Importe	<b>176.882</b>	22.804	29.365	7.029	18.526	18.842	9.815	47.697	22.805	<b>770.577</b>
<b>Solares</b>										
Número	<b>2.752</b>	195	283	352	291	278	305	557	491	<b>15.952</b>
Importe	<b>58.956</b>	2.525	8.524	4.439	5.256	5.829	3.177	15.989	13.217	<b>634.710</b>
<b>Otros (2)</b>										
Número	<b>9.645</b>	863	1.765	999	1.018	693	805	1.899	1.603	<b>66.523</b>
Importe	<b>89.706</b>	8.865	10.739	9.164	11.045	5.389	10.001	23.254	11.248	<b>859.489</b>
<b>Total fincas urbanas</b>										
Número	<b>99.580</b>	<b>7.583</b>	<b>15.210</b>	<b>9.144</b>	<b>11.752</b>	<b>7.699</b>	<b>8.556</b>	<b>21.610</b>	<b>18.026</b>	<b>606.324</b>
Importe	<b>877.370</b>	<b>65.401</b>	<b>123.397</b>	<b>72.903</b>	<b>105.315</b>	<b>61.706</b>	<b>68.230</b>	<b>226.632</b>	<b>153.787</b>	<b>6.910.581</b>

FUENTE: INE. Estadística de Hipotecas.

(\*) Datos provisionales.

(1) Conversión en euros: 1 euro = 166,386 pesetas.

(2) Referidos a garajes, locales comerciales, colegios, hoteles...

## 12. Actividad financiera y empresarial

### 12.1.7. Hipotecas inmobiliarias rústicas según tipo por provincias. Año 1999. (Importe en millones de ptas) (\*) (1)

	Andalucía	Almería	Cádiz	Córdoba	Granada	Huelva	Jaén	Málaga	Sevilla	España
<b>Regadío</b>										
Número	<b>4.678</b>	723	474	714	694	209	824	429	611	<b>16.425</b>
Importe	<b>68.665</b>	9.865	6.070	11.403	6.277	5.848	10.096	6.992	12.114	<b>211.727</b>
<b>Secano</b>										
Número	<b>1.759</b>	1.075	12	35	208	9	126	73	221	<b>4.051</b>
Importe	<b>26.683</b>	17.919	113	680	2.145	282	1.336	758	3.450	<b>48.666</b>
<b>Total fincas rústicas</b>										
Número	<b>6.437</b>	<b>1.798</b>	<b>486</b>	<b>749</b>	<b>902</b>	<b>218</b>	<b>950</b>	<b>502</b>	<b>832</b>	<b>20.476</b>
Importe	<b>95.348</b>	<b>27.784</b>	<b>6.184</b>	<b>12.083</b>	<b>8.422</b>	<b>6.130</b>	<b>11.432</b>	<b>7.750</b>	<b>15.564</b>	<b>260.394</b>

FUENTE: INE. Estadística de Hipotecas.

(\*) Datos provisionales.

(1) Conversión en euros: 1 euro = 166,386 pesetas

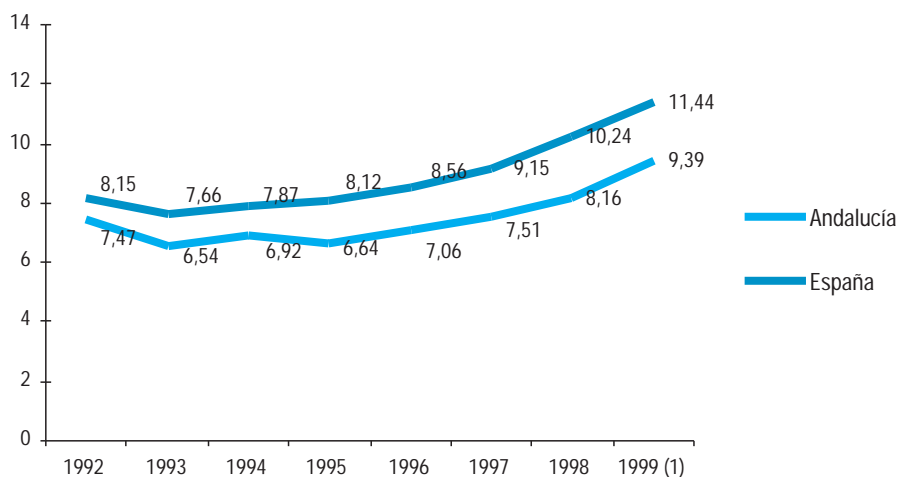
### 12.1.8. Hipotecas inmobiliarias según la entidad financiadora por provincias. Año 1998. (Importe en millones de ptas) (\*)

	Andalucía	Almería	Cádiz	Córdoba	Granada	Huelva	Jaén	Málaga	Sevilla	España
<b>Bancos</b>										
Número	<b>38.267</b>	2.133	6.687	2.568	4.014	2.798	2.158	10.565	7.344	<b>225.449</b>
Importe	<b>337.526</b>	18.834	55.533	20.293	34.576	20.686	17.502	101.944	68.158	<b>2.513.966</b>
<b>Cajas de ahorro</b>										
Número	<b>54.982</b>	4.372	7.467	5.816	7.804	6.079	5.293	9.015	9.136	<b>376.461</b>
Importe	<b>425.772</b>	42.096	51.416	44.917	61.793	43.819	38.792	74.560	68.379	<b>3.613.853</b>
<b>Otras entidades</b>										
Número	<b>5.172</b>	888	791	373	582	214	386	548	1.390	<b>27.876</b>
Importe	<b>38.694</b>	6.891	4.925	2.572	5.813	2.506	2.467	4.919	8.601	<b>313.970</b>
<b>No consta</b>										
Número	<b>442</b>	4	63	1	88	65	-	12	209	<b>2.664</b>
Importe	<b>4.611</b>	69	406	14	724	688	-	115	2.595	<b>33.641</b>
<b>Total</b>										
Número	<b>98.863</b>	<b>7.397</b>	<b>15.008</b>	<b>8.758</b>	<b>12.488</b>	<b>9.156</b>	<b>7.837</b>	<b>20.140</b>	<b>18.079</b>	<b>632.450</b>
Importe	<b>806.603</b>	<b>67.890</b>	<b>112.280</b>	<b>67.796</b>	<b>102.906</b>	<b>67.699</b>	<b>58.761</b>	<b>181.538</b>	<b>147.733</b>	<b>6.475.430</b>

FUENTE: INE. Estadística de Hipotecas.

(\*) Conversión en euros: 1 euro = 166,386 pesetas

### 12.1.9.G. Evolución del importe medio de las hipotecas inmobiliarias. (Millones de ptas) (\*)



FUENTE: INE. Estadística de Hipotecas.

(\*) Conversión en euros: 1 euro = 166,386 pesetas

(1) Datos provisionales

### 12.1.10. Hipotecas inmobiliarias según tramo de interés por provincias. Año 1998. (Importe en millones de ptas) (\*)

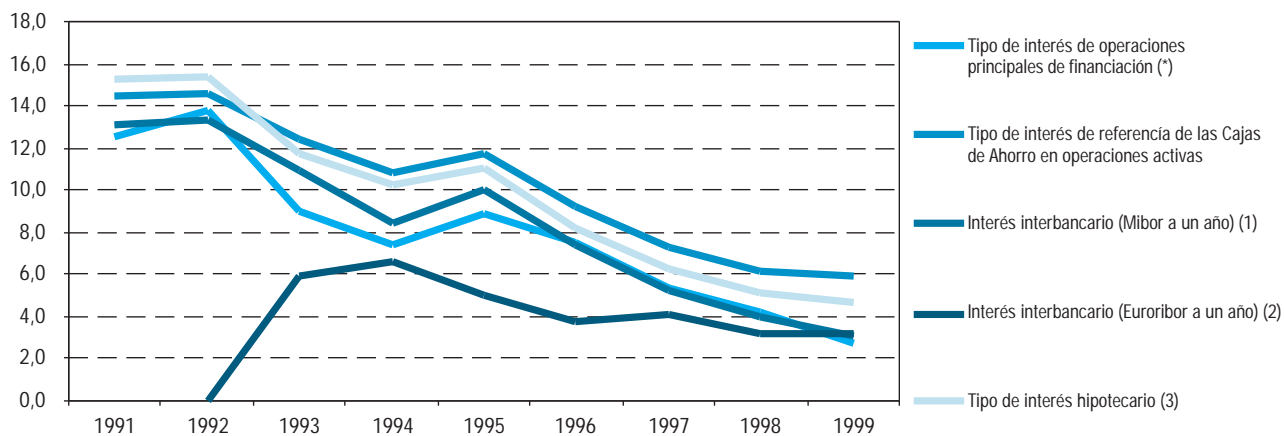
	Andalucía	Almería	Cádiz	Córdoba	Granada	Huelva	Jaén	Málaga	Sevilla	España
<b>Hasta el 14%</b>										
Número	95.013	7.212	13.790	8.718	11.615	8.710	7.743	19.607	17.618	<b>620.398</b>
Importe	773.604	65.084	103.845	67.623	95.115	63.316	57.306	177.339	143.976	<b>6.315.425</b>
<b>De 14,1% al 16%</b>										
Número	1.240	41	249	3	566	11	37	276	57	<b>3.988</b>
Importe	9.499	315	1.826	29	4.394	50	715	1.693	477	<b>41.637</b>
<b>Mayor del 16%</b>										
Número	1.622	79	883	8	285	56	48	90	173	<b>4.378</b>
Importe	13.847	1.523	5.941	47	2.601	1.297	493	694	1.251	<b>55.909</b>
<b>Sin intereses y no consta</b>										
Número	988	65	86	29	22	379	9	167	231	<b>3.686</b>
Importe	9.654	967	668	98	797	3.036	246	1.813	2.029	<b>62.459</b>
<b>Total</b>										
Número	<b>98.863</b>	<b>7.397</b>	<b>15.008</b>	<b>8.758</b>	<b>12.488</b>	<b>9.156</b>	<b>7.837</b>	<b>20.140</b>	<b>18.079</b>	<b>632.450</b>
Importe	<b>806.604</b>	<b>67.889</b>	<b>112.280</b>	<b>67.797</b>	<b>102.907</b>	<b>67.699</b>	<b>58.760</b>	<b>181.539</b>	<b>147.733</b>	<b>6.475.430</b>

FUENTE: INE. Estadística de Hipotecas.

(\*) Conversión en euros: 1 euro = 166,386 pesetas

## 12. Actividad financiera y empresarial

### 12.1.11.G. Evolución de las distintas clases de intereses legales y del mercado hipotecario.



FUENTES: Banco de España. Informe Trimestral de Coyuntura.

Confederación Española de Cajas de Ahorro. Informe CECA

(\*) Hasta el año 1999 este interés se denominaba "Tipo de intervención decenal del banco de España".

(1) Sólo se mantiene el carácter de tipo de referencia oficial para operaciones formalizadas con anterioridad al 1 de Enero de 2000.

(2) No está disponible esta información para los años 1991 y 1992. Hasta el año 1998 este tipo de interés se calcula como el producto del Tipo de Interés Nacional a un año y el Producto Interior Bruto. A partir del 10 de julio de 1999 este tipo puede ser considerado como referencia para préstamos hipotecarios.

(3) Referente al conjunto de entidades