

## 5. Recursos sanitarios y salud de la población

### 5.2. Utilización de los recursos sanitarios

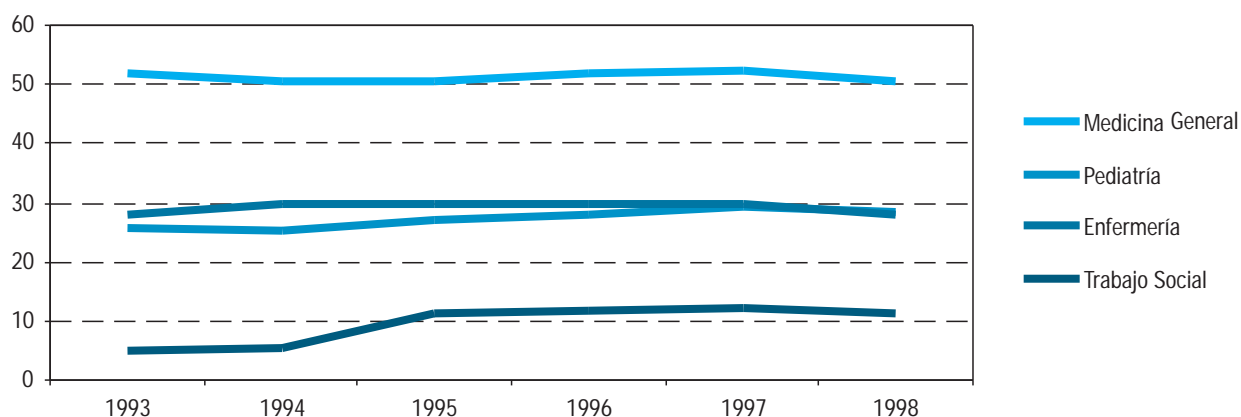
#### 5.2.1. Promedio diario de consultas atendidas en centros de Atención Primaria por profesional y provincias. Año 1998. (\*)

	Almería	Cádiz	Córdoba	Granada	Huelva	Jaén	Málaga	Sevilla	Andalucía
Medicina General	45,40	52,67	47,75	49,29	47,35	51,74	47,51	56,11	<b>50,62</b>
Pediatría	29,64	31,02	27,21	25,99	28,89	30,53	27,01	29,11	<b>28,61</b>
Enfermería	31,62	29,60	27,81	31,29	23,13	26,89	25,29	28,52	<b>28,08</b>
Trabajo Social	19,45	23,26	9,61	9,28	7,02	9,44	6,95	7,35	<b>11,32</b>

FUENTE: Servicio Andaluz de Salud. Registro de Atención Primaria (REGAP)

(\*) Incluye las consultas atendidas en los centros de atención primaria, ya sean a demanda o programadas. No se incluyen las visitas domiciliarias.

#### 5.2.2.G. Evolución del promedio diario de consultas atendidas en centros de Atención Primaria según grupo profesional en Andalucía. (\*)



FUENTE: Servicio Andaluz de Salud. Registro de Atención Primaria (REGAP)

(\*) Incluye las consultas atendidas en los centros de atención primaria, ya sean a demanda o programadas. No se incluyen las visitas domiciliarias.

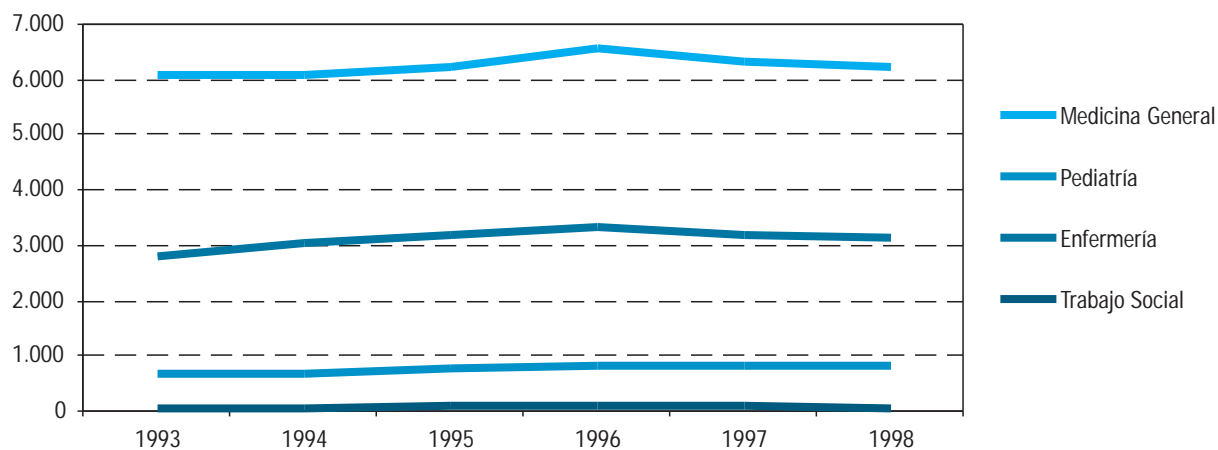
### 5.2.3. Visitas en Centros de Atención Primaria por cada mil habitantes según grupo profesional por provincias. Año 1998. (\*)

	Almería	Cádiz	Córdoba	Granada	Huelva	Jaén	Málaga	Sevilla	Andalucía
Medicina General	6.040,24	5.536,81	6.141,24	6.940,32	6.163,51	6.677,93	5.647,89	6.602,23	<b>6.204,87</b>
Pediatría	812,18	876,79	748,09	733,59	732,54	783,30	816,04	888,06	<b>817,61</b>
Enfermería	3.796,54	3.064,55	3.313,01	3.676,28	2.867,93	3.501,01	2.717,21	2.926,66	<b>3.144,59</b>
Trabajo Social	122,10	82,03	35,86	49,51	37,95	57,25	26,71	21,24	<b>47,22</b>

FUENTE: Servicio Andaluz de Salud. Registro de Atención Primaria (REGAP)

(\*) (Consultas en centros/ Población) \* 1.000

### 5.2.4.G. Evolución de las visitas en Centros de Atención Primaria por cada mil habitantes según grupo profesional en Andalucía. (\*)



FUENTE: Servicio Andaluz de Salud. Registro de Atención Primaria (REGAP)

(\*) (Consultas en centros/ Población) \* 1.000

## 5. Recursos sanitarios y salud de la población

### 5.2.5. Atención domiciliaria realizada en Atención Primaria por cada 1.000 habitantes por provincias. Año 1998. (\*)

	Almería	Cádiz	Córdoba	Granada	Huelva	Jaén	Málaga	Sevilla	Andalucía
Medicina General	108,09	102,30	148,27	150,75	183,32	146,48	83,50	160,42	<b>132,42</b>
Pediatría	0,20	4,15	0,99	0,92	1,94	0,77	0,43	2,10	<b>1,62</b>
Enfermería	391,15	309,85	550,05	476,32	534,84	622,46	343,27	456,56	<b>441,68</b>

FUENTE: Servicio Andaluz de Salud. Registro de Atención Primaria (REGAP)

(\*) ( Avisos + Visitas ) / Población) \*1.000

### 5.2.6. Altas y Estancias en hospitales públicos y privados según servicios por provincias. Año 1996. (1)

	Almería	Cádiz	Córdoba	Granada	Huelva	Jaén	Málaga	Sevilla	Andalucía
<b>Altas hospitalarias</b>									
<b>Públicos (*)</b>									
Medicina interna	-	1.927	..	..	..	..	3.478	3.677	<b>9.082</b>
Cirugía	190	1.077	..	..	..	..	2.528	3.828	<b>7.623</b>
Traumatología	5	266	..	..	..	..	1.162	1.064	<b>2.497</b>
Obstetricia-Ginec.	1.765	424	..	..	..	..	2.407	1.280	<b>5.876</b>
Pediatría	298	636	..	..	..	..	787	231	<b>1.952</b>
Medicina intensiva	-	32	..	..	..	..	612	240	<b>884</b>
Psiquiatría	-	90	..	..	..	..	-	833	<b>923</b>
Otros (2)	-	4	..	..	..	..	-	176	<b>180</b>
<b>Total</b>	<b>2.258</b>	<b>4.456</b>	..	..	..	..	<b>10.086</b>	<b>11.329</b>	<b>28.129</b>
<b>Privados</b>									
Medicina interna	1.268	8.159	2.691	3.497	1.808	110	10.573	4.923	<b>33.029</b>
Cirugía	2.651	9.385	7.654	5.912	3.615	2.714	9.640	11.868	<b>53.439</b>
Traumatología	1.186	4.900	638	-	1.177	385	4.848	6.914	<b>20.048</b>
Obstetricia-Ginec.	1.374	4.422	2.067	1.620	630	440	3.375	16.180	<b>30.108</b>
Pediatría	411	1.140	243	80	16	-	757	1.267	<b>3.914</b>
Medicina intensiva	633	438	826	-	-	-	1.656	1.844	<b>5.397</b>
Psiquiatría	5	3	-	-	-	-	569	141	<b>718</b>
Otros (2)	25	12	-	470	5	60	576	1.006	<b>2.154</b>
<b>Total</b>	<b>7.553</b>	<b>28.459</b>	<b>14.119</b>	<b>11.579</b>	<b>7.251</b>	<b>3.709</b>	<b>31.994</b>	<b>44.143</b>	<b>148.807</b>
<b>Estancias</b>									
<b>Públicos (*)</b>									
Medicina interna	-	14.446	..	..	..	..	22.424	36.462	<b>73.332</b>
Cirugía	775	8.248	..	..	..	..	9.647	23.091	<b>41.761</b>
Traumatología	5	2.838	..	..	..	..	3.919	7.876	<b>14.638</b>
Obstetricia-Ginec.	4.665	2.186	..	..	..	..	5.825	6.081	<b>18.757</b>
Pediatría	1.305	2.193	..	..	..	..	2.990	1.017	<b>7.505</b>
Medicina intensiva	-	766	..	..	..	..	1.938	1.672	<b>4.376</b>
Psiquiatría	-	1.038	..	..	..	..	-	44.240	<b>45.278</b>
Otros (2)	-	126	..	..	..	..	-	3.526	<b>3.652</b>
<b>Total</b>	<b>6.750</b>	<b>31.841</b>	..	..	..	..	<b>46.743</b>	<b>123.965</b>	<b>209.299</b>

CONTINUA →

## 5.2.6. Altas y Estancias en hospitales públicos y privados según servicios por provincias. Año 1996. (1)

CONTINUACIÓN

	Almería	Cádiz	Córdoba	Granada	Huelva	Jaén	Málaga	Sevilla	Andalucía
<b>Privados</b>									
Medicina interna	6.809	160.085	33.713	13.198	35.871	440	80.486	26.171	<b>356.773</b>
Cirugía	9.534	48.504	25.216	22.983	12.261	18.550	36.525	37.269	<b>210.842</b>
Traumatología	5.181	41.987	3.123	-	3.720	2.199	20.642	38.139	<b>114.991</b>
Obstetricia-Ginec.	5.276	16.765	6.302	6.474	2.459	924	10.010	11.022	<b>59.232</b>
Pediatría	1.086	6.161	541	891	35	-	1.746	3.273	<b>13.733</b>
Medicina intensiva	4.211	2.604	3.193	-	-	-	5.597	4.082	<b>19.687</b>
Psiquiatría	53	141	-	-	-	-	192.387	44.995	<b>237.576</b>
Otros (2)	5.979	4.153	-	53.316	215	638	121.565	36.202	<b>222.068</b>
<b>Total</b>	<b>38.129</b>	<b>280.400</b>	<b>72.088</b>	<b>96.862</b>	<b>54.561</b>	<b>22.751</b>	<b>468.958</b>	<b>201.153</b>	<b>1.234.902</b>

FUENTE: Consejería de Salud. Estadística de Establecimientos Sanitarios con Régimen de Internado

(\*) Las altas y estancias en hospitales públicos no incluyen las del Servicio andaluz de salud, ya que los datos proceden de fuentes diferentes.

(1) Las altas de cada servicio incluyen tanto aquellas que originan la salida del paciente del hospital como las que originan el ingreso del paciente en otro servicio. Las altas totales recogen sólo las que reponen la salida del paciente del hospital. Por tanto la suma de altas por servicios no tiene por qué coincidir con el número total de las producidas en el hospital.

(2) Incluye rehabilitación, larga estancia y otros servicios no comprendidos en los apartados anteriores.

## 5.2.7. Ingresos y Estancias en hospitales del Servicio Andaluz de Salud según servicios por provincias. Año 1998. (\*)

	Almería	Cádiz	Córdoba	Granada	Huelva	Jaén	Málaga	Sevilla	Andalucía
<b>Ingresos</b>									
Especialidades médicas	10.805	21.864	21.353	20.172	10.258	18.240	22.044	38.078	<b>162.814</b>
Especialidades quirúrgicas	11.808	24.113	19.016	30.661	12.050	19.389	30.617	43.808	<b>191.462</b>
Tocoginecología	7.102	18.555	13.970	17.256	8.200	12.830	18.800	28.438	<b>125.151</b>
Pediatría	2.469	7.799	4.432	8.971	2.912	7.424	6.026	14.791	<b>54.824</b>
Psiquiatría	969	1.401	841	1.109	677	1.174	1.396	2.026	<b>9.593</b>
Medicina intensiva	965	2.565	960	2.309	855	1.344	2.993	4.541	<b>16.532</b>
Rehabilitación	82	143	14	85	-	-	115	96	<b>535</b>
<b>Total</b>	<b>23.395</b>	<b>54.576</b>	<b>39.233</b>	<b>60.391</b>	<b>24.694</b>	<b>42.161</b>	<b>59.947</b>	<b>93.700</b>	<b>560.911</b>
<b>Estancias</b>									
Especialidades médicas	125.243	221.686	248.741	212.130	107.857	179.411	226.369	433.607	<b>1.755.044</b>
Especialidades quirúrgicas	86.162	198.005	177.981	200.002	94.933	116.781	238.430	328.108	<b>1.440.402</b>
Tocoginecología	26.810	80.655	58.706	66.780	31.767	53.110	91.003	121.203	<b>530.034</b>
Pediatría	15.664	42.864	31.888	48.422	16.199	30.282	46.723	98.138	<b>330.180</b>
Psiquiatría	14.674	21.006	17.614	20.782	8.357	14.957	16.307	40.033	<b>153.730</b>
Medicina intensiva	7.729	22.027	10.365	20.399	5.164	9.418	24.118	57.461	<b>156.681</b>
Rehabilitación	6.421	4.126	4.836	13.017	-	-	5.398	7.203	<b>41.001</b>
<b>Total</b>	<b>282.703</b>	<b>590.369</b>	<b>550.131</b>	<b>581.532</b>	<b>264.277</b>	<b>403.959</b>	<b>648.348</b>	<b>1.085.753</b>	<b>4.407.072</b>

FUENTE: Servicio Andaluz de Salud. Sistema de Información Interhospitalario (INIHOS)

(\*) Se refiere exclusivamente a hospitales públicos del Servicio Andaluz de Salud, por ello los datos no coinciden con la tabla anterior (5.2.6)

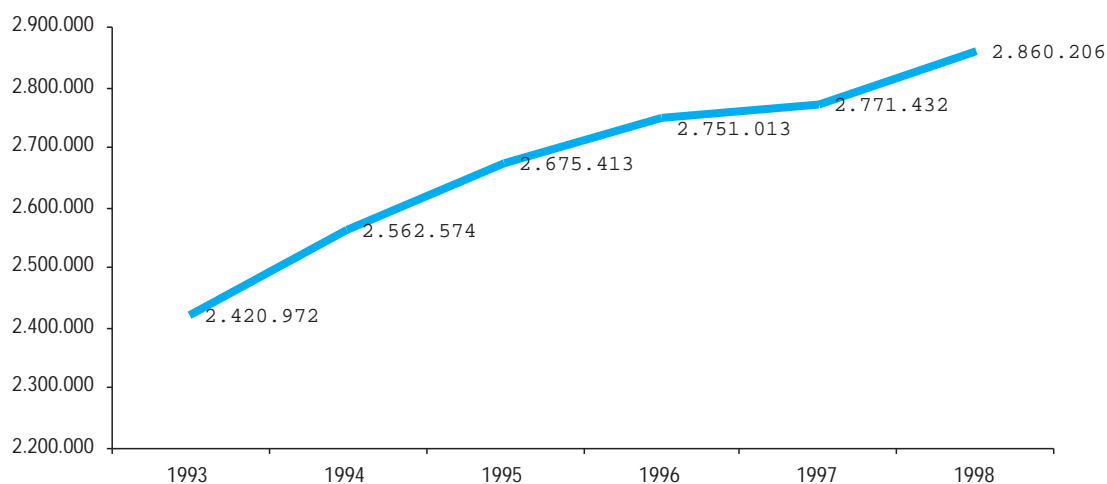
## 5. Recursos sanitarios y salud de la población

### 5.2.8. Actividad en el área de urgencias en los hospitales del Servicio Andaluz de Salud por provincias. Año 1998.

	Almería	Cádiz	Córdoba	Granada	Huelva	Jaén	Málaga	Sevilla	Andalucía
Urgencias atendidas	168.971	413.767	234.699	470.689	168.760	254.671	547.554	601.095	<b>2.860.206</b>
Ingresos urgentes	22.800	48.721	40.761	44.257	23.854	40.039	49.405	74.016	<b>343.853</b>
Altas	155.491	359.063	192.883	419.140	141.958	213.202	480.694	508.801	<b>2.471.232</b>
Fallecimientos	132	495	303	368	210	232	629	1.239	<b>3.608</b>
Traslados otros centros	2.552	5.122	752	7.008	2.738	2.023	5.414	12.525	<b>38.134</b>

FUENTE: Servicio Andaluz de Salud. Actividad Asistencial en Atención Especializada.

### 5.2.9.G. Evolución de las urgencias atendidas en los hospitales del Servicio Andaluz de Salud



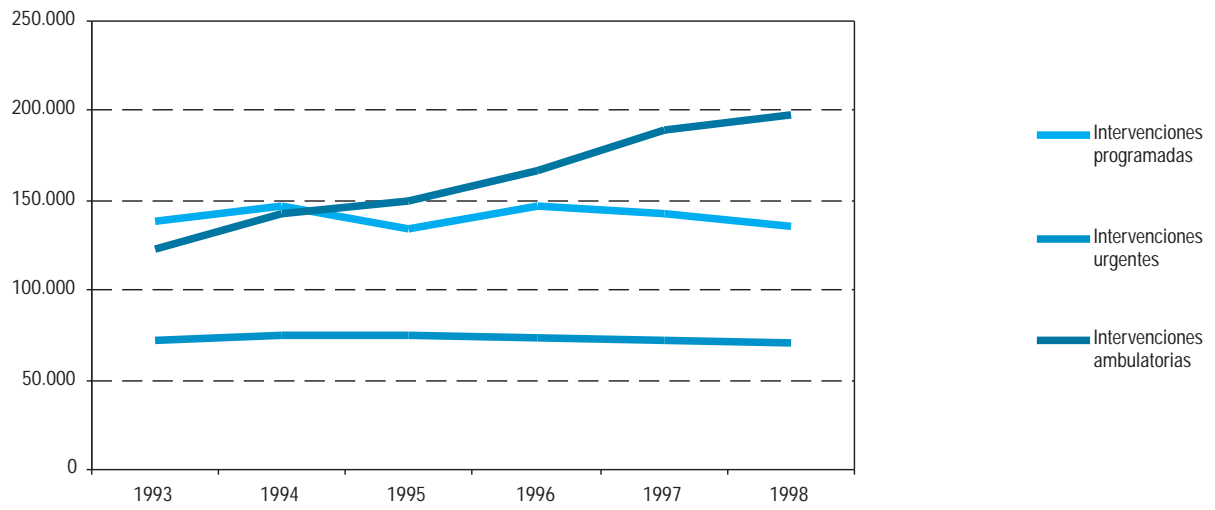
FUENTE: Servicio Andaluz de Salud. Actividad Asistencial en Atención Especializada.

### 5.2.10. Actividad en el área de cirugía en los hospitales del Servicio Andaluz de Salud por provincias. Año 1998.

	Almería	Cádiz	Córdoba	Granada	Huelva	Jaén	Málaga	Sevilla	Andalucía
Horas de quirófano disponibles	16.606	52.810	43.391	56.228	23.030	33.069	66.518	90.812	<b>382.464</b>
Intervenciones programadas	6.569	18.478	13.708	18.330	8.308	11.264	23.761	35.675	<b>136.093</b>
Intervenciones urgentes	3.689	8.883	7.927	12.304	4.931	6.355	11.994	14.845	<b>70.928</b>
Intervenciones ambulatorias	11.492	39.795	14.169	27.850	11.493	13.550	32.163	47.797	<b>198.309</b>

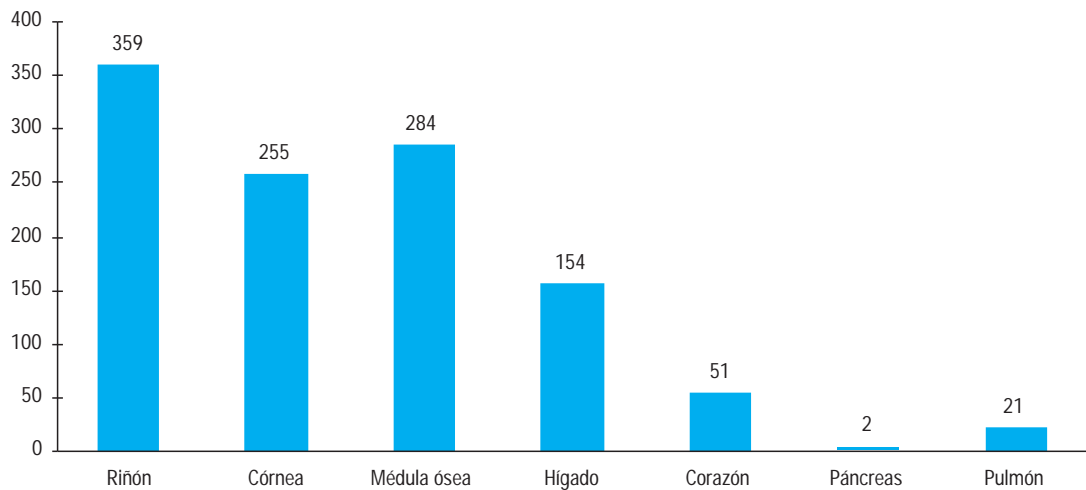
FUENTE: Servicio Andaluz de Salud. Actividad Asistencial en Atención Especializada.

### 5.2.11.G. Evolución de las intervenciones quirúrgicas realizadas en hospitales del Servicio Andaluz de Salud.



FUENTE: Servicio Andaluz de Salud. Actividad Asistencial en Atención Especializada.

### 5.2.12.G. Trasplantes de órganos realizados en Andalucía. Año 1999. (\*)

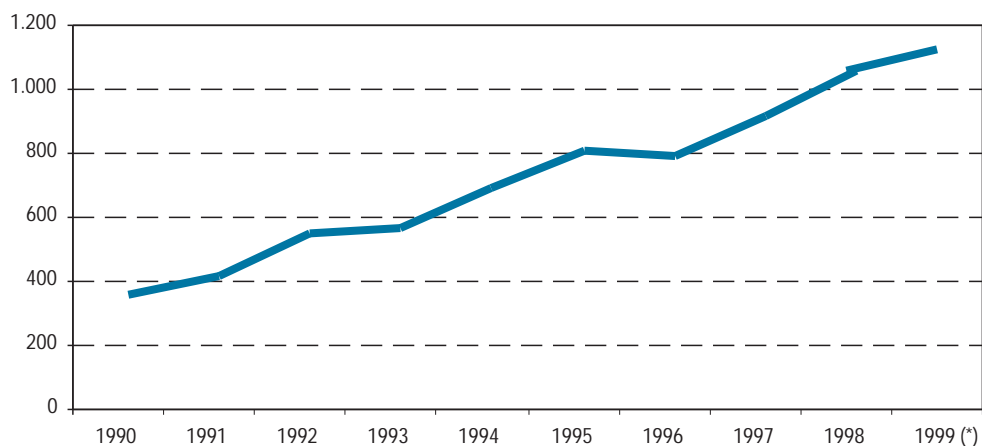


FUENTE: Servicio Andaluz de Salud.

(\*) Incluye los trasplantes infantiles de órganos realizados en Andalucía (24)

## 5. Recursos sanitarios y salud de la población

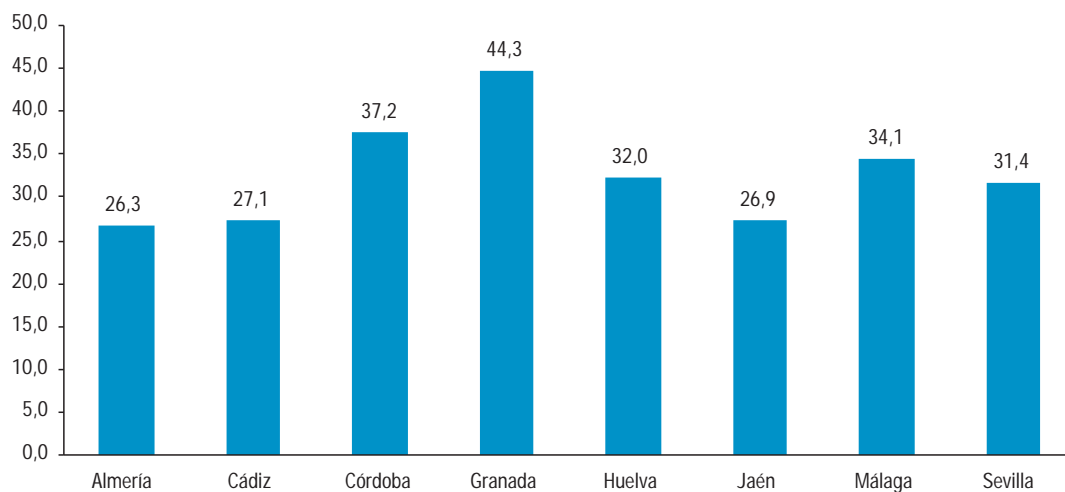
### 5.2.13.G. Evolución de los trasplantes de órganos realizados en Andalucía.



FUENTE: Servicio Andaluz de Salud.

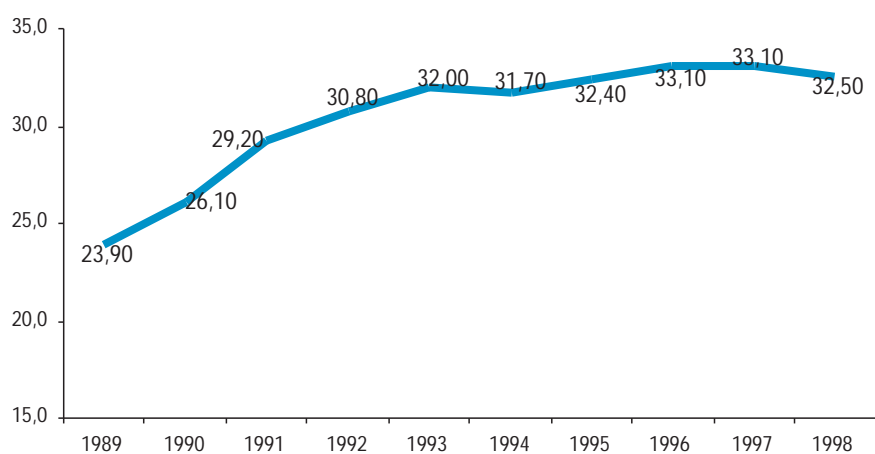
(\*) Incluye los trasplantes infantiles de órganos realizados en Andalucía (24)

### 5.2.14.G. Tasas de donación de sangre por provincias. Año 1998. (Tasas por 1.000 habitantes)



FUENTE: Servicio Andaluz de Salud

### 5.2.15.G. Evolución de las tasas de donación de sangre en Andalucía. (Tasas por 1.000 habitantes)



FUENTE: Servicio Andaluz de Salud

### 5.2.16. Gasto farmacéutico del Servicio Andaluz de Salud por provincias. Año 1998. (\*)

	Almería	Cádiz	Córdoba	Granada	Huelva	Jaén	Málaga	Sevilla	Andalucía
<b>Gastos (Millones de ptas)</b>									
Activos	3.072	6.187	4.872	4.321	2.588	3.486	6.882	9.840	<b>41.248</b>
Pensionistas	8.976	17.749	14.767	15.496	9.115	12.965	22.227	31.683	<b>132.978</b>
<b>Total</b>	<b>12.048</b>	<b>23.936</b>	<b>19.639</b>	<b>19.817</b>	<b>11.703</b>	<b>16.451</b>	<b>29.109</b>	<b>41.523</b>	<b>174.226</b>
<b>Gasto por receta (Ptas)</b>									
Activos	1.101	1.185	1.126	1.093	1.135	1.011	1.241	1.153	<b>1.143</b>
Pensionistas	1.841	1.819	1.774	1.758	1.823	1.804	1.869	1.761	<b>1.801</b>
Gasto medio	1.571	1.598	1.552	1.552	1.608	1.547	1.670	1.566	<b>1.585</b>

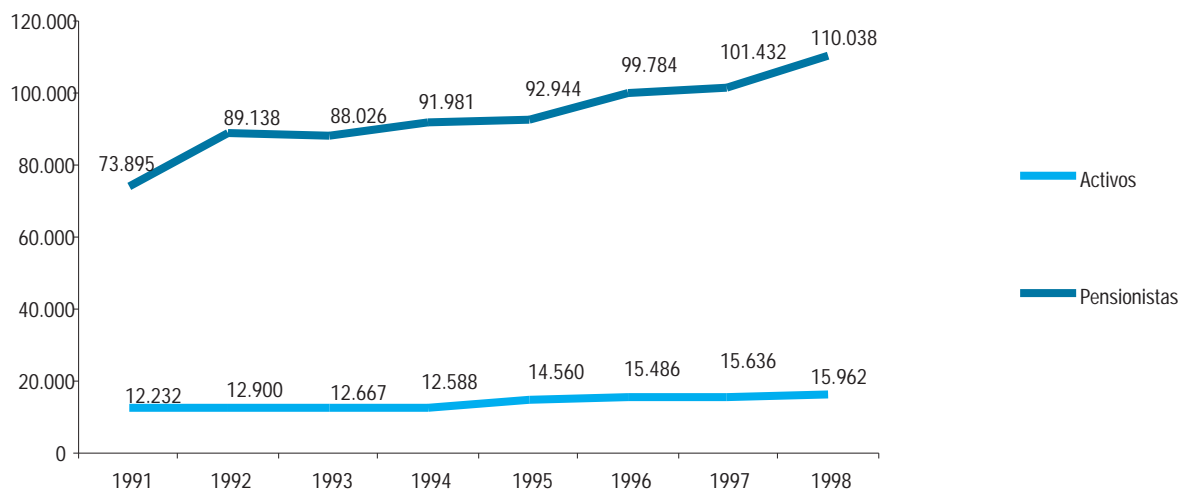
FUENTE: Servicio Andaluz de Salud. Estadística de Prestaciones Farmacéuticas en Andalucía.

(\*) Conversión en euros: 1 euro = 166,386 pesetas



## 5. Recursos sanitarios y salud de la población

### 5.2.17.G. Evolución del gasto farmacéutico por asegurado del Servicio Andaluz de Salud. (Ptas) (\*)



FUENTE: Servicio Andaluz de Salud. Estadística de Prestaciones Farmacéuticas en Andalucía.

(\*) Conversión en euros: 1 euro = 166,386 pesetas

### 5.2.18. Cobertura de vacunación infantil por provincias. Año 1998. (%) (\*)

	Almería	Cádiz	Córdoba	Granada	Huelva	Jaén	Málaga	Sevilla	Andalucía
Captación (1)	97,8	94,7	99,7	92,5	79,5	86,3	95,4	94,6	93,6
Primovacunación (2)	96,0	91,0	95,4	86,8	93,4	83,7	89,0	89,9	90,2
Triple vírica (3)	97,9	94,6	97,0	85,0	93,1	93,0	95,2	89,9	92,7
Completa (4)	97,2	95,2	96,7	92,4	92,8	92,4	93,8	89,4	93,1

FUENTE: Consejería de Salud.

(\*) Las distintas tasas corresponden a distintas cohortes infantiles, por ello los datos no tienen que ser comparables entre ellos.

(1) Niños que reciben al menos una dosis de vacuna.

(2) Niños que reciben 3 dosis de vacuna DTT (Difteria, Tétanos, Tosferina) y 3 de polio.

(3) Niños que reciben una dosis de vacuna Triple Vírica (TV: Sarampión, Rubeola, Parotiditis).

(4) Niños que reciben 3DTT, más tres de polio, más una de TV, y más una de DT.

### 5.2.19. Interrupciones voluntarias de embarazos según grupos de edad y provincia de residencia. Año 1998. (\*)

	Almería	Cádiz	Córdoba	Granada	Huelva	Jaén	Málaga	Sevilla	Andalucía
De 10 a 14 años	1	6	1	5	4	3	14	4	<b>38</b>
De 15 a 19 años	104	240	96	219	68	77	398	220	<b>1.422</b>
De 20 a 24 años	232	354	154	482	93	139	617	353	<b>2.424</b>
De 25 a 29 años	184	276	101	335	92	93	485	296	<b>1.862</b>
De 30 a 34 años	164	177	95	223	62	81	395	203	<b>1.400</b>
De 35 a 39 años	109	148	59	155	45	48	294	134	<b>992</b>
De 40 a 44 años	48	65	25	73	16	18	103	56	<b>404</b>
De 45 y más años	3	6	2	5	3	4	12	4	<b>39</b>
<b>Total</b>	<b>845</b>	<b>1.272</b>	<b>533</b>	<b>1.497</b>	<b>383</b>	<b>463</b>	<b>2.318</b>	<b>1.270</b>	<b>8.581</b>

FUENTE: Consejería de Salud.

(\*) Se contabilizan aquellas IVE realizadas anualmente por mujeres andaluzas o residentes en Andalucía en cualquiera de los centros acreditados y en hospitales, independientemente de si la intervención se lleva a cabo en Andalucía o en el resto del territorio nacional