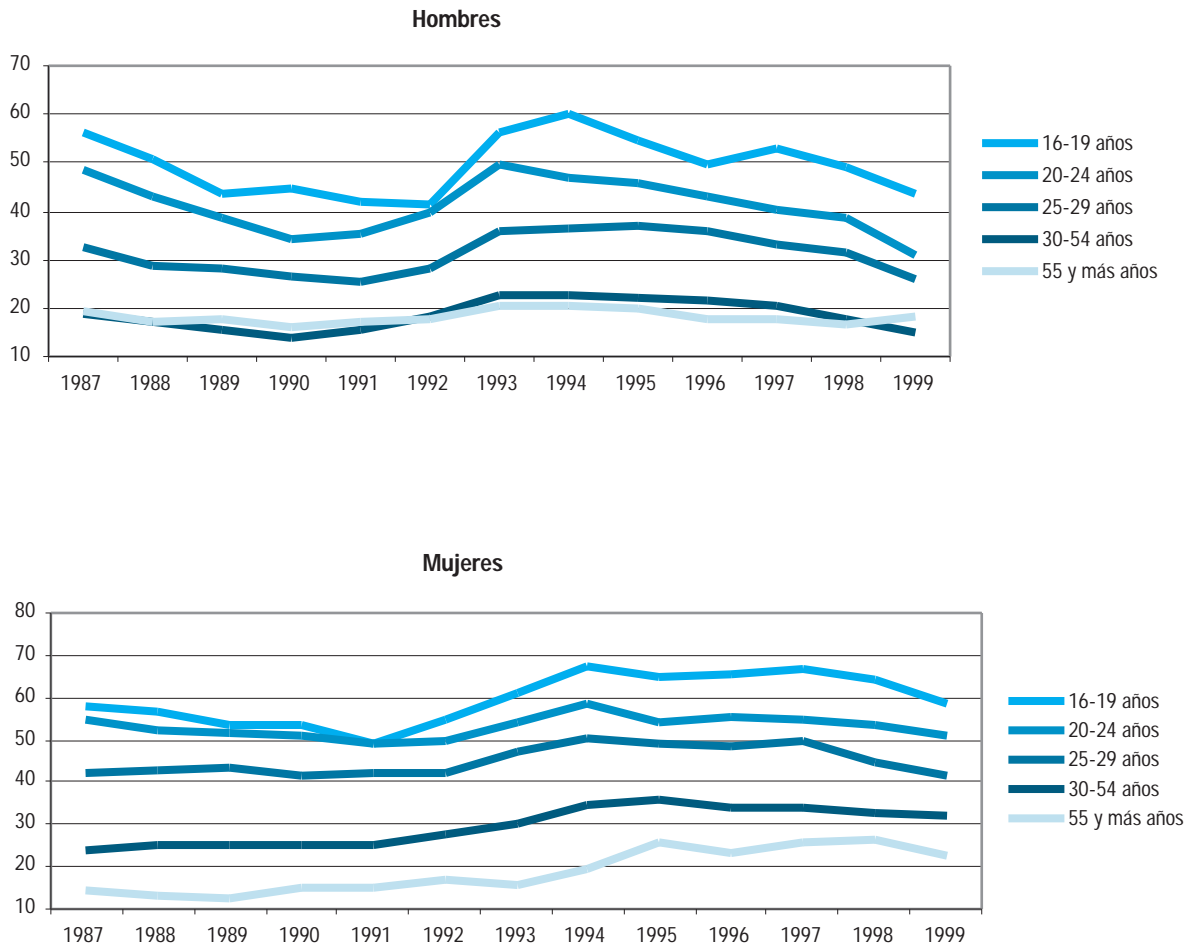


### 4.3. Población desempleada

#### 4.3.1.G. Evolución de la tasa de paro según grupos de edad y sexo en Andalucía. (\*)



FUENTE: INE. Encuesta de Población Activa.

(\*) Media anual calculada a partir de los cuatro trimestres del año.

## 4. Mercado de Trabajo

### 4.3.2. Población parada según estudios terminados y grupos de edad en Andalucía. Año 1999. (Miles de personas) (\*)

	16-19	20-24	25-29	30-54	55 y más	Total
Analfabetos y sin estudios	1,96	4,55	6,36	68,35	28,12	<b>109,34</b>
Estudios primarios	14,01	19,42	18,28	110,92	13,57	<b>176,20</b>
Estudios secundarios o medios	51,66	114,63	84,32	144,33	6,00	<b>400,94</b>
Estudios postsecundarios o superiores	-	16,69	30,63	24,74	0,89	<b>72,95</b>
<b>Total</b>	<b>67,63</b>	<b>155,29</b>	<b>139,59</b>	<b>348,34</b>	<b>48,59</b>	<b>759,46</b>

FUENTE: INE. Encuesta de Población Activa.

(\*) Media anual calculada a partir de los cuatro trimestres del año.

### 4.3.3. Población parada según sectores económicos y provincias. Año 1999. (Miles de personas) (\*)

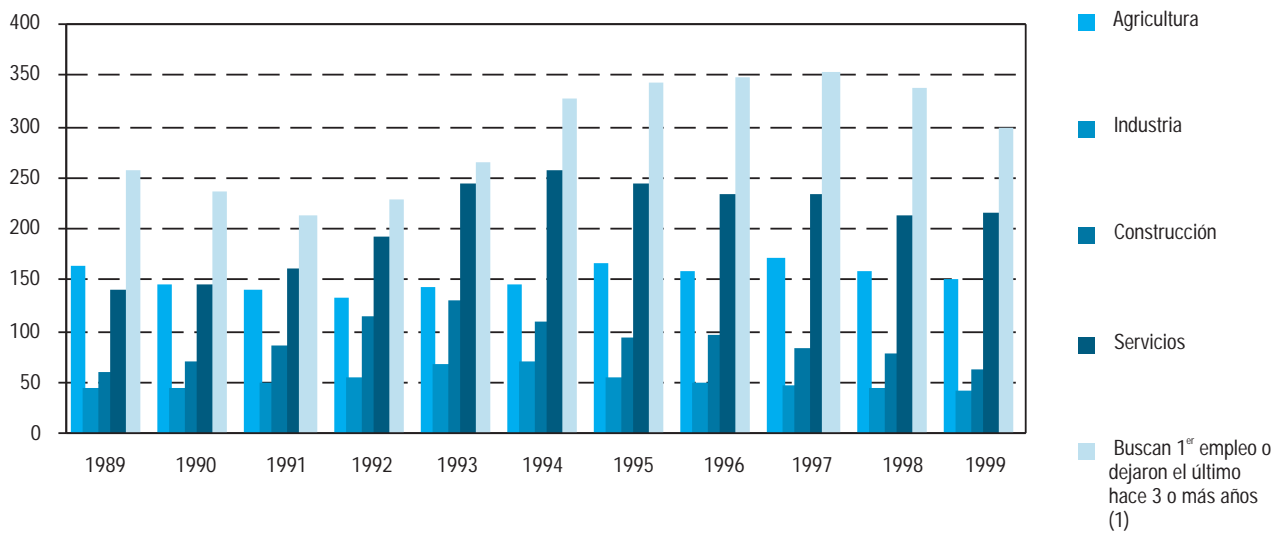
	Andalucía	Almería	Cádiz	Córdoba	Granada	Huelva	Jaén	Málaga	Sevilla	España
Agricultura	<b>148,77</b>	3,71	16,82	26,99	17,63	13,20	24,73	16,04	29,65	<b>207,63</b>
Industria	<b>38,96</b>	1,18	7,82	4,53	4,23	2,01	3,42	5,72	10,05	<b>226,42</b>
Construcción	<b>60,76</b>	2,08	12,85	9,45	4,34	3,48	1,76	13,28	13,52	<b>189,24</b>
Servicios	<b>213,68</b>	10,82	42,13	18,69	21,91	10,16	11,41	36,91	61,64	<b>867,96</b>
Buscan 1 <sup>er</sup> empleo o dejaron el último hace 3 o más años (1)	<b>297,29</b>	9,94	64,77	32,31	31,84	17,02	13,40	49,33	78,68	<b>1.114,24</b>
<b>Total</b>	<b>759,46</b>	<b>27,73</b>	<b>144,39</b>	<b>91,97</b>	<b>79,95</b>	<b>45,87</b>	<b>54,72</b>	<b>121,28</b>	<b>193,54</b>	<b>2.605,49</b>

FUENTE: INE. Encuesta de Población Activa.

(\*) Media anual calculada a partir de los cuatro trimestres del año.

(1) Tanto la población parada que busca su primer empleo como aquella que habiendo trabajado con anterioridad deja su último empleo hace tres o más años, no son susceptibles de ser clasificados por sectores económicos, ni en las tablas de actividad ni en las de paro.

#### 4.3.4.G. Evolución de la población parada según sectores económicos en Andalucía. (Miles de personas) (\*)

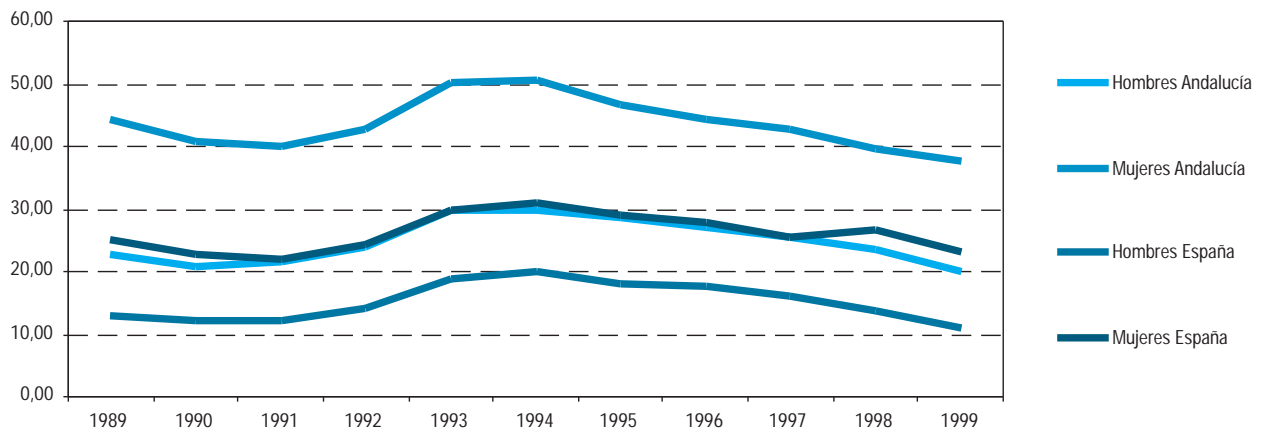


FUENTE: INE. Encuesta de Población Activa.

(\*) Media anual calculada a partir de los cuatro trimestres del año.

(1) Tanto la población parada que busca su primer empleo como aquella que habiendo trabajado con anterioridad deja su último empleo hace tres o más años no son susceptibles de ser clasificados por sectores económicos, ni en las tablas de actividad ni en las de paro.

#### 4.3.5.G. Evolución de la tasa de paro según sexo. (\*)

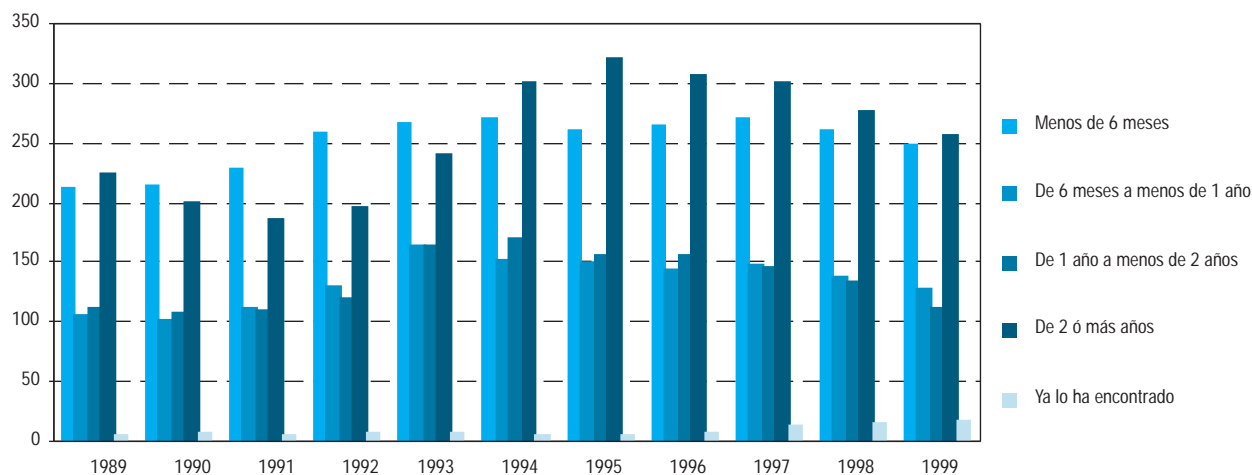


FUENTE: INE. Encuesta de Población Activa.

(\*) Media anual calculada a partir de los cuatro trimestres del año.

## 4. Mercado de Trabajo

### 4.3.6.G. Evolución de la población parada según tiempo de búsqueda de empleo en Andalucía. (Miles de personas) (\*)



FUENTE: INE. Encuesta de Población Activa.

(\*) Media anual calculada a partir de los cuatro trimestres del año.

### 4.3.7. Paro registrado según tiempo de búsqueda de empleo por provincias. Año 1999. (Miles de personas) (\*)

	Andalucía	Almería	Cádiz	Córdoba	Granada	Huelva	Jaén	Málaga	Sevilla	España
Menos de 6 meses	<b>177,38</b>	7,79	36,00	19,76	16,30	10,12	11,24	28,69	47,47	<b>800,34</b>
De 6 meses a 1 año	<b>74,51</b>	2,59	14,91	8,59	7,18	3,52	4,39	13,40	19,93	<b>342,69</b>
Entre 1 y 2 años	<b>28,74</b>	0,93	5,92	3,10	2,84	1,19	1,64	5,39	7,72	<b>133,90</b>
Más de 2 años	<b>85,77</b>	2,20	17,19	9,37	6,91	3,28	4,50	17,25	25,09	<b>374,69</b>
<b>Total</b>	<b>366,40</b>	<b>13,51</b>	<b>74,01</b>	<b>40,81</b>	<b>33,23</b>	<b>18,12</b>	<b>21,77</b>	<b>64,73</b>	<b>100,21</b>	<b>1.651,62</b>

FUENTE: INEM. Estadísticas de Empleo.

(\*) Media anual calculada a partir de los doce meses del año.

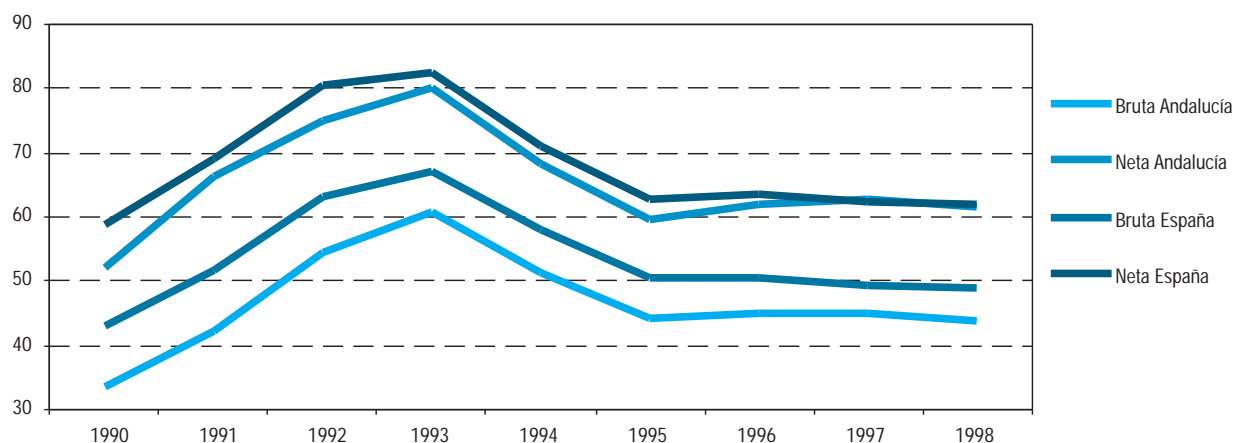
#### 4.3.8. Paro registrado según sectores económicos y provincias. Año 1999. (Miles de personas) (\*)

	Andalucía	Almería	Cádiz	Córdoba	Granada	Huelva	Jaén	Málaga	Sevilla	España
Agricultura y Pesca	20,58	0,87	3,41	3,76	1,06	2,64	3,14	0,88	4,82	48,77
Industria	43,08	0,98	7,74	6,38	3,37	1,66	3,37	6,76	12,83	284,43
Construcción	44,21	1,81	8,74	4,67	4,60	2,19	2,00	8,40	11,81	163,02
Servicios	172,84	7,90	33,51	16,00	17,28	7,23	8,82	35,43	46,66	862,17
Sin empleo anterior	85,68	1,95	20,61	10,00	6,93	4,39	4,45	13,26	24,10	293,24
<b>Total</b>	<b>366,40</b>	<b>13,51</b>	<b>74,01</b>	<b>40,81</b>	<b>33,23</b>	<b>18,12</b>	<b>21,77</b>	<b>64,73</b>	<b>100,21</b>	<b>1.651,62</b>

FUENTE: INEM. Estadísticas de Empleo.

(\*) Media anual calculada a partir de los doce meses del año.

#### 4.3.9.G. Evolución de la tasa de cobertura del desempleo según tipo.



FUENTE: Ministerio de Trabajo y Asuntos Sociales. Anuario de Estadísticas Laborales y de Asuntos Sociales.

## 4. Mercado de Trabajo

### 4.3.10. Demandas de empleo, ofertas de empleo y colocaciones por provincias. Año 1999. (En miles)

	Andalucía	Almería	Cádiz	Córdoba	Granada	Huelva	Jaén	Málaga	Sevilla	España
Demandas de empleo	<b>3.829,96</b>	221,16	614,96	498,20	308,16	294,99	381,33	491,03	1.020,14	<b>15.477,61</b>
Ofertas de empleo	<b>666,70</b>	41,75	65,55	112,25	62,19	68,02	69,50	80,43	167,03	<b>2.790,93</b>
Colocaciones	<b>2.924,97</b>	182,76	411,99	396,44	207,17	267,92	311,84	413,25	733,60	<b>12.833,33</b>

FUENTE: INEM. Estadísticas de Empleo.

### 4.3.11. Trabajadores eventuales agrarios subsidiados según sexo y edad por provincias. Año 1998. (Media mensual)

	Andalucía	Almería	Cádiz	Córdoba	Granada	Huelva	Jaén	Málaga	Sevilla	España (*)
<b>Hombres</b>										
16 - 19 años	<b>1.285</b>	39	167	94	68	194	180	95	448	<b>1.538</b>
20 - 24 años	<b>7.852</b>	277	1.048	1.009	663	838	898	763	2.356	<b>9.348</b>
25 - 34 años	<b>21.381</b>	1.102	2.534	3.268	2.140	1.666	2.637	2.215	5.819	<b>25.614</b>
35 - 44 años	<b>15.987</b>	802	1.707	2.667	1.838	976	2.242	1.684	4.071	<b>19.417</b>
45 - 54 años	<b>14.261</b>	743	1.502	2.237	1.972	869	1.917	1.740	3.281	<b>17.514</b>
55 y más años	<b>16.461</b>	903	1.493	2.858	2.902	963	2.162	2.191	2.989	<b>19.803</b>
<b>Total</b>	<b>77.227</b>	<b>3.866</b>	<b>8.451</b>	<b>12.133</b>	<b>9.583</b>	<b>5.506</b>	<b>10.036</b>	<b>8.688</b>	<b>18.964</b>	<b>93.234</b>
<b>Mujeres</b>										
16 - 19 años	<b>1.272</b>	59	153	118	90	230	169	63	390	<b>1.398</b>
20 - 24 años	<b>7.206</b>	275	796	987	620	1.086	789	529	2.124	<b>7.899</b>
25 - 34 años	<b>26.242</b>	768	2.379	4.524	2.760	2.734	3.130	2.455	7.492	<b>28.705</b>
35 - 44 años	<b>20.994</b>	691	1.624	4.240	2.404	1.630	2.758	2.014	5.633	<b>22.903</b>
45 - 54 años	<b>20.277</b>	913	1.426	4.015	2.941	1.405	2.463	2.287	4.827	<b>21.765</b>
55 y más años	<b>24.192</b>	1.091	1.392	5.575	4.643	1.522	2.690	2.984	4.295	<b>25.691</b>
<b>Total</b>	<b>100.183</b>	<b>3.797</b>	<b>7.770</b>	<b>19.459</b>	<b>13.458</b>	<b>8.607</b>	<b>11.999</b>	<b>10.332</b>	<b>24.761</b>	<b>108.361</b>
<b>Total</b>										
16 - 19 años	<b>2.557</b>	<b>98</b>	<b>320</b>	<b>212</b>	<b>158</b>	<b>424</b>	<b>349</b>	<b>158</b>	<b>838</b>	<b>2.936</b>
20 - 24 años	<b>15.058</b>	<b>552</b>	<b>1.844</b>	<b>1.996</b>	<b>1.283</b>	<b>1.924</b>	<b>1.687</b>	<b>1.292</b>	<b>4.480</b>	<b>17.247</b>
25 - 34 años	<b>47.623</b>	<b>1.870</b>	<b>4.913</b>	<b>7.792</b>	<b>4.900</b>	<b>4.400</b>	<b>5.767</b>	<b>4.670</b>	<b>13.311</b>	<b>54.319</b>
35 - 44 años	<b>36.981</b>	<b>1.493</b>	<b>3.331</b>	<b>6.907</b>	<b>4.242</b>	<b>2.606</b>	<b>5.000</b>	<b>3.698</b>	<b>9.704</b>	<b>42.320</b>
45 - 54 años	<b>34.538</b>	<b>1.656</b>	<b>2.928</b>	<b>6.252</b>	<b>4.913</b>	<b>2.274</b>	<b>4.380</b>	<b>4.027</b>	<b>8.108</b>	<b>39.279</b>
55 y más años	<b>40.653</b>	<b>1.994</b>	<b>2.885</b>	<b>8.433</b>	<b>7.545</b>	<b>2.485</b>	<b>4.852</b>	<b>5.175</b>	<b>7.284</b>	<b>45.494</b>
<b>Total</b>	<b>177.410</b>	<b>7.663</b>	<b>16.221</b>	<b>31.592</b>	<b>23.041</b>	<b>14.113</b>	<b>22.035</b>	<b>19.020</b>	<b>43.725</b>	<b>201.595</b>

FUENTE: Ministerio de Trabajo y Asuntos Sociales. Anuario de Estadísticas Laborales y de Asuntos Sociales.

(\*) Este subsidio sólo está implantado en Andalucía y Extremadura.

**4.3.12. Beneficiarios de prestaciones por desempleo según tipo por provincias. Año 1999.** (Mes de Diciembre)

	<b>Andalucía</b>	Almería	Cádiz	Córdoba	Granada	Huelva	Jaén	Málaga	Sevilla	<b>España</b>
<b>Nivel contributivo</b>										
Desempleo total	<b>69.652</b>	4.010	12.269	6.812	6.656	4.385	5.529	13.185	16.806	<b>458.727</b>
Desempleo parcial	<b>1</b>	-	1	-	-	-	-	-	-	<b>88</b>
<b>Nivel asistencial</b>	<b>91.577</b>	4.902	17.234	9.547	10.052	5.257	6.097	17.158	21.330	<b>394.944</b>
<b>Trabajadores eventuales agrarios</b>	<b>181.408</b>	<b>8.147</b>	<b>16.471</b>	<b>31.367</b>	<b>24.261</b>	<b>17.969</b>	<b>21.793</b>	<b>18.290</b>	<b>43.110</b>	<b>205.635</b>

FUENTE: INEM. Información sobre Prestaciones por Desempleo.