

## 2.3. Aspectos dinámicos. Movimiento Natural de la Población y Migraciones

### 2.3.1. Estado de la natalidad por provincias. Año 1998

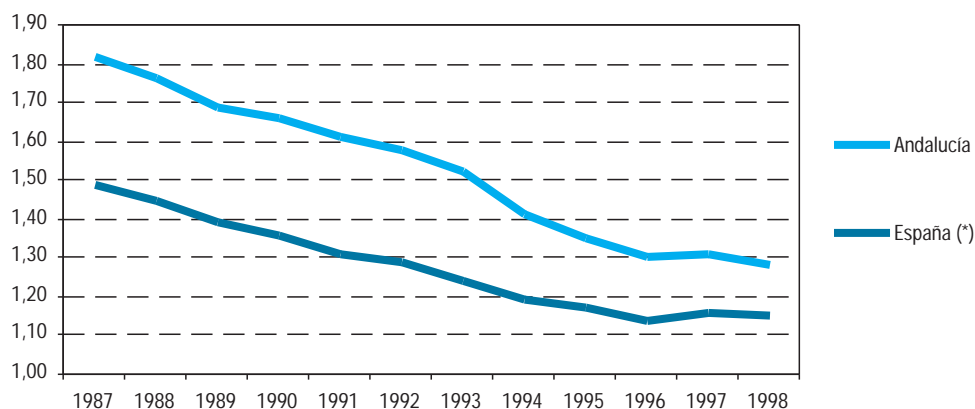
	Andalucía	Almería	Cádiz	Córdoba	Granada	Huelva	Jaén	Málaga	Sevilla	España (*)
<b>Nacimientos</b>										
Hombres	<b>39.677</b>	2.986	6.275	4.259	4.437	2.251	3.546	6.520	9.403	<b>190.112</b>
Mujeres	<b>36.950</b>	2.720	5.807	3.820	4.211	2.230	3.220	6.103	8.839	<b>178.923</b>
<b>Total</b>	<b>76.627</b>	<b>5.706</b>	<b>12.082</b>	<b>8.079</b>	<b>8.648</b>	<b>4.481</b>	<b>6.766</b>	<b>12.623</b>	<b>18.242</b>	<b>369.035</b>
Nac. Fuera del matrimonio	<b>10.335</b>	950	2.140	618	1.134	614	514	2.222	2.143	<b>48.400</b>
Tasa Bruta Natalidad	<b>10,57</b>	11,24	10,90	10,53	10,78	9,86	10,48	10,15	10,62	<b>9,38</b>
Nº medio hijos por mujer	<b>1,28</b>	1,36	1,29	1,33	1,32	1,23	1,37	1,22	1,25	<b>1,15</b>
Edad media a la maternidad	<b>29,96</b>	29,23	29,91	30,16	30,09	29,66	29,72	30,14	30,11	<b>30,20</b>

FUENTES: IEA. Movimiento Natural de la Población

INE. Movimiento Natural de la Población

(\*) Datos de 1997. Número medio de hijos por mujer, dato provisional de 1998. Edad media a la maternidad, dato de 1996

### 2.3.2.G. Evolución del número medio de hijos por mujer.



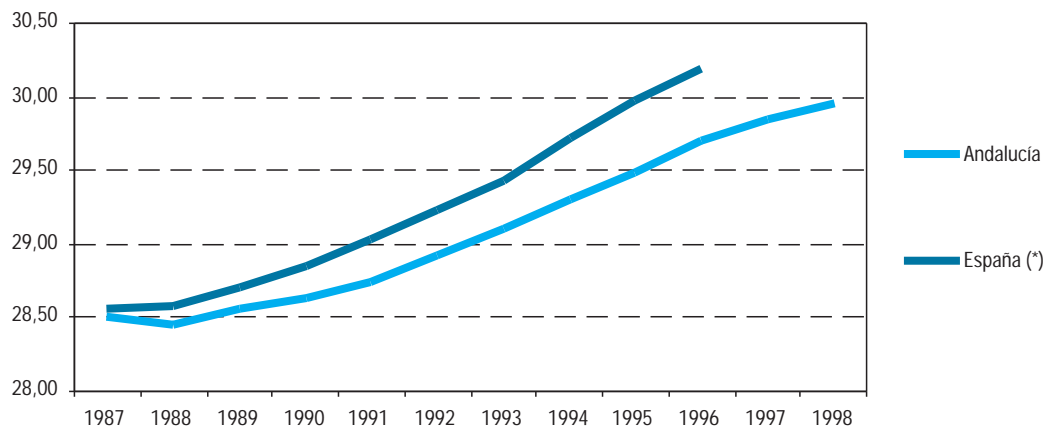
FUENTES: IEA. Movimiento Natural de la Población

INE. Movimiento Natural de la Población.

(\*) El dato de 1998 es provisional

## 2. Población

### 2.3.3.G. Evolución de la edad media a la maternidad.



FUENTES: IEA. Movimiento Natural de la Población  
 INE. Movimiento Natural de la Población  
 (\*) Los datos para el año 1997 y 1998 no están disponibles

### 2.3.4. Nacimientos según edad de la madre por provincias. Año 1998

	Menos de 15 años	De 15 a 19 años	De 20 a 24 años	De 25 a 29 años	De 30 a 34 años	De 35 a 39 años	De 40 a 44 años	De 45 a 49 años	De 50 años y más	Todas las edades
Almería	4	335	936	1.804	1.858	656	109	4	-	5.706
Cádiz	4	606	1.727	3.757	4.194	1.538	250	6	-	12.082
Córdoba	4	290	887	2.620	3.056	1.070	152	-	-	8.079
Granada	6	385	1.135	2.690	3.036	1.197	190	9	-	8.648
Huelva	1	246	685	1.444	1.497	516	87	5	-	4.481
Jaén	5	238	935	2.321	2.259	885	118	5	-	6.766
Málaga	4	504	1.557	3.909	4.574	1.770	293	12	-	12.623
Sevilla	6	770	2.181	5.924	6.727	2.276	350	7	1	18.242
<b>Andalucía</b>	<b>34</b>	<b>3.374</b>	<b>10.043</b>	<b>24.469</b>	<b>27.201</b>	<b>9.908</b>	<b>1.549</b>	<b>48</b>	<b>1</b>	<b>76.627</b>

FUENTES: IEA. Movimiento Natural de la Población.

### 2.3.5. Estado de la mortalidad por provincias. Año 1998.

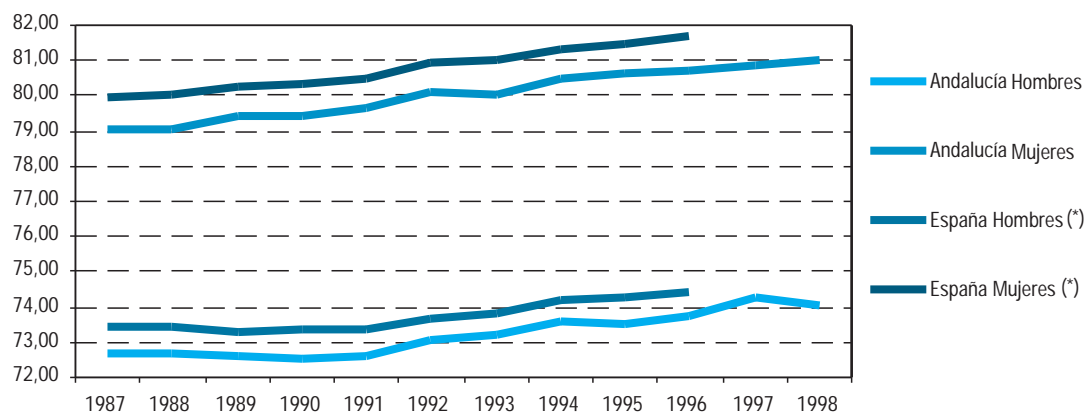
	Andalucía	Almería	Cádiz	Córdoba	Granada	Huelva	Jaén	Málaga	Sevilla	España (*)
<b>Defunciones</b>										
Hombres	32.366	2.093	4.433	3.703	3.888	2.190	3.256	5.412	7.391	185.095
Mujeres	28.753	1.804	3.860	3.432	3.490	1.999	2.785	4.680	6.703	164.426
<b>Total</b>	<b>61.119</b>	<b>3.897</b>	<b>8.293</b>	<b>7.135</b>	<b>7.378</b>	<b>4.189</b>	<b>6.041</b>	<b>10.092</b>	<b>14.094</b>	<b>349.521</b>
<b>Tasa Bruta Mortalidad</b>										
	8,43	7,68	7,48	9,30	9,20	9,22	9,36	8,11	8,20	8,89
<b>Tasa de Mortalidad Infantil</b>										
	5,76	4,21	6,46	6,93	6,24	6,47	6,21	4,67	5,43	5,03
<b>Esperanza de vida al nacer</b>										
Hombres	74,1	74,6	73,3	74,9	74,0	73,8	74,6	74,2	73,6	74,4
Mujeres	81,0	81,7	80,3	81,6	80,8	80,9	81,6	81,3	80,8	81,7

FUENTES: IEA. Movimiento Natural de la Población - Consejería de Salud

INE. Movimiento Natural de la Población

(\*) Datos de 1997. Esperanza de vida, datos de 1996

### 2.3.6.G. Evolución de la esperanza de vida al nacer por sexo.



FUENTES: IEA. Movimiento Natural de la Población.

INE. Movimiento Natural de la Población.

(\*) Los datos de España para los años 1997 y 1998 no están disponibles

## 2. Población

### 2.3.7. Defunciones según sexo, edad y provincia de residencia. Años 1998.

	Andalucía		Almería		Cádiz		Córdoba		Granada		Huelva		Jaén		Málaga		Sevilla		España (*)	
	H	M	H	M	H	M	H	M	H	M	H	M	H	M	H	M	H	M	H	M
Menores de 1 año	<b>245</b>	<b>196</b>	13	11	43	35	25	31	33	21	12	17	24	18	41	18	54	45	<b>1.049</b>	<b>807</b>
De 1 a 4	<b>51</b>	<b>40</b>	5	3	7	3	1	2	6	5	3	1	12	3	7	7	10	16	<b>264</b>	<b>219</b>
De 5 a 9	<b>32</b>	<b>31</b>	4	3	4	7	3	3	3	1	2	2	3	1	2	9	11	5	<b>173</b>	<b>148</b>
De 10 a 14	<b>58</b>	<b>38</b>	7	3	9	5	2	3	3	3	1	2	6	6	8	7	22	9	<b>248</b>	<b>174</b>
De 15 a 19	<b>162</b>	<b>91</b>	11	3	22	13	16	10	24	6	9	5	9	8	35	12	36	34	<b>981</b>	<b>394</b>
De 20 a 24	<b>252</b>	<b>62</b>	21	6	44	9	15	3	25	3	20	3	17	8	47	14	63	16	<b>1.499</b>	<b>444</b>
De 25 a 29	<b>306</b>	<b>95</b>	38	9	38	17	32	9	38	12	24	9	21	6	60	16	55	17	<b>2.072</b>	<b>635</b>
De 30 a 34	<b>475</b>	<b>133</b>	36	13	85	19	48	16	56	14	32	8	51	5	67	27	100	31	<b>2.925</b>	<b>980</b>
De 35 a 39	<b>543</b>	<b>180</b>	39	15	106	33	55	21	58	21	38	6	38	15	80	32	129	37	<b>3.108</b>	<b>1.152</b>
De 40 a 44	<b>592</b>	<b>232</b>	41	19	113	36	46	18	60	25	29	13	45	19	102	43	156	59	<b>3.370</b>	<b>1.407</b>
De 45 a 49	<b>744</b>	<b>322</b>	57	19	118	55	63	34	73	36	42	22	70	27	145	49	176	80	<b>4.731</b>	<b>1.917</b>
De 50 a 54	<b>1.136</b>	<b>442</b>	84	28	185	71	118	43	110	43	68	31	94	31	218	83	259	112	<b>6.508</b>	<b>2.586</b>
De 55 a 59	<b>1.467</b>	<b>558</b>	96	31	226	95	144	49	159	57	102	33	106	46	239	126	395	121	<b>7.923</b>	<b>3.258</b>
De 60 a 64	<b>2.567</b>	<b>1.027</b>	156	69	399	154	269	109	289	121	156	51	242	106	433	170	623	247	<b>14.000</b>	<b>6.056</b>
De 65 a 69	<b>3.883</b>	<b>1.809</b>	234	109	576	268	411	182	449	216	282	126	391	158	646	326	894	424	<b>20.236</b>	<b>9.654</b>
De 70 a 74	<b>4.868</b>	<b>2.871</b>	312	193	638	385	572	314	605	375	337	185	501	260	803	461	1.100	698	<b>26.185</b>	<b>15.194</b>
De 75 a 79	<b>5.386</b>	<b>4.359</b>	315	254	716	610	642	495	661	541	388	317	536	433	889	670	1.239	1.039	<b>27.684</b>	<b>22.325</b>
De 80 a 84	<b>4.389</b>	<b>5.622</b>	265	293	518	755	542	664	587	701	292	421	465	534	741	906	979	1.348	<b>26.797</b>	<b>31.494</b>
Más de 84	<b>5.210</b>	<b>10.645</b>	359	723	586	1.290	699	1.426	649	1.289	353	747	625	1.101	849	1.704	1.090	2.365	<b>35.342</b>	<b>65.582</b>
<b>Total</b>	<b>32.366</b>	<b>28.753</b>	<b>2.093</b>	<b>1.804</b>	<b>4.433</b>	<b>3.860</b>	<b>3.703</b>	<b>3.432</b>	<b>3.888</b>	<b>3.490</b>	<b>2.190</b>	<b>1.999</b>	<b>3.256</b>	<b>2.785</b>	<b>5.412</b>	<b>4.680</b>	<b>7.391</b>	<b>6.703</b>	<b>185.095</b>	<b>164.426</b>

FUENTES: IEA. Movimiento Natural de la Población - Consejería de Salud

INE. Movimiento Natural de la Población

(\*) Datos de 1997

### 2.3.8. Muertes fatales tardías y de menores de un año según sexo por provincias. Años 1998.

	Almería	Cádiz	Córdoba	Granada	Huelva	Jaén	Málaga	Sevilla	Andalucía
<b>Muertes fatales tardías</b>									
Hombres	8	31	30	19	-	9	32	47	<b>176</b>
Mujeres	6	36	19	20	1	9	32	46	<b>169</b>
<b>Total</b>	<b>14</b>	<b>67</b>	<b>49</b>	<b>39</b>	<b>1</b>	<b>18</b>	<b>64</b>	<b>93</b>	<b>345</b>
<b>de menores de un año</b>									
Hombres	13	43	25	33	12	24	41	54	<b>245</b>
Mujeres	11	35	31	21	17	18	18	45	<b>196</b>
<b>Total</b>	<b>24</b>	<b>78</b>	<b>56</b>	<b>54</b>	<b>29</b>	<b>42</b>	<b>59</b>	<b>99</b>	<b>441</b>

FUENTE: IEA.-Consejería de Salud. Movimiento Natural de la Población.

### 2.3.9. Estado de la nupcialidad por provincias. Año 1998.

	Andalucía	Almería	Cádiz	Córdoba	Granada	Huelva	Jaén	Málaga	Sevilla	España (*)
<b>Nº de matrimonios</b>	<b>38.686</b>	2.684	5.817	4.134	4.166	2.453	3.251	6.508	9.673	<b>196.499</b>
<b>Tasa bruta de nupcialidad</b>	<b>5,34</b>	5,29	5,25	5,39	5,19	5,40	5,04	5,23	5,63	<b>5,00</b>
<b>Índice anual de primonupcialidad</b>										
Hombres	<b>0,60</b>	0,56	0,57	0,66	0,61	0,59	0,65	0,58	0,61	<b>0,55</b>
Mujeres	<b>0,62</b>	0,59	0,60	0,69	0,62	0,62	0,71	0,59	0,63	<b>0,57</b>
<b>Edad media al primer matrimonio</b>										
Hombres	<b>28,90</b>	28,33	29,39	28,60	28,76	29,11	27,89	29,12	29,11	<b>30,18</b>
Mujeres	<b>26,98</b>	26,30	27,41	26,60	26,89	27,10	26,00	27,15	27,33	<b>27,83</b>

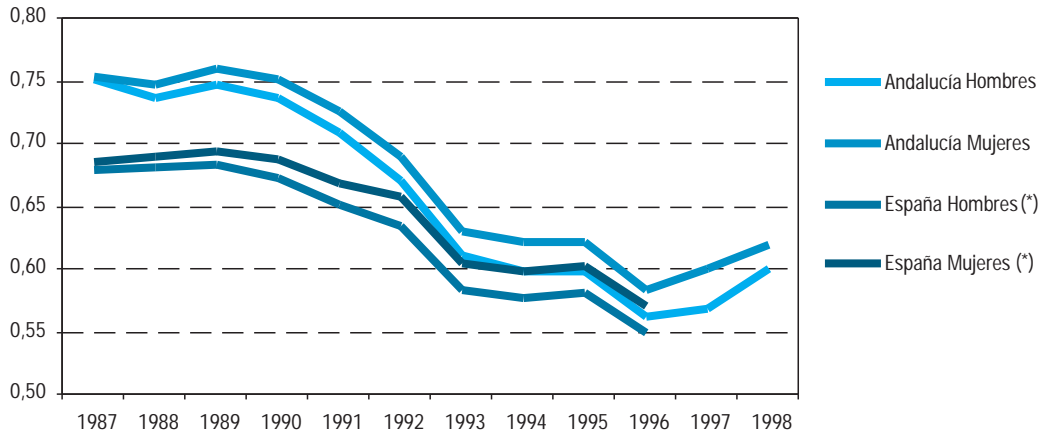
FUENTES: IEA. Movimiento Natural de la Población.

INE. Movimiento Natural de la Población.

(\*) Datos de 1997. Índices anuales y edad media al primer matrimonio, datos de 1996

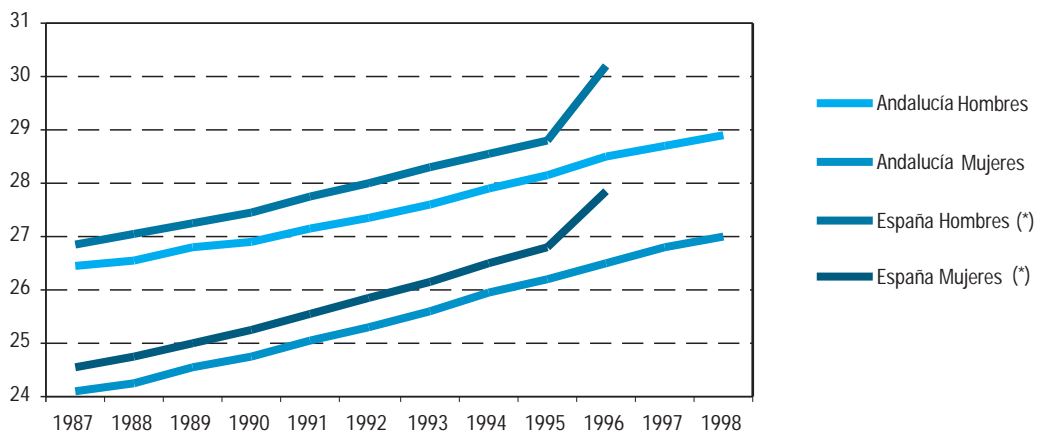
## 2. Población

### 2.3.10.G. Evolución del indicador anual de primonupcialidad por sexo.



FUENTES: IEA. Movimiento Natural de la Población.  
INE. Movimiento Natural de la Población.  
(\*) Los datos de España para el año 1997 y 1998 no están disponibles

### 2.3.11.G. Evolución de la edad media al primer matrimonio por sexo.



FUENTES: IEA. Movimiento Natural de la Población.  
INE. Movimiento Natural de la Población.  
(\*) Los datos de España para los años 1997 y 1998 no están disponibles

### 2.3.12. Matrimonios según edad por provincias. Años 1998.

	Menos de 15	De 15 a 19	De 20 a 24	De 25 a 29	De 30 a 34	De 35 a 39	De 40 a 44	De 45 a 49	De 50 a 54	De 55 y más	Todas las edades
<b>Almería</b>											
Esposos	-	51	497	1.206	634	163	49	34	18	32	<b>2.684</b>
Esposas	1	191	895	1.077	337	103	40	17	15	8	<b>2.684</b>
<b>Cádiz</b>											
Esposos	-	29	735	2.666	1.642	397	137	74	38	99	<b>5.817</b>
Esposas	-	198	1.439	2.720	1.015	247	72	47	29	50	<b>5.817</b>
<b>Córdoba</b>											
Esposos	-	49	630	2.081	988	219	73	34	17	43	<b>4.134</b>
Esposas	-	216	1.196	1.932	567	127	48	19	12	17	<b>4.134</b>
<b>Granada</b>											
Esposos	-	55	695	1.952	959	272	92	59	34	48	<b>4.166</b>
Esposas	1	228	1.218	1.765	643	179	72	30	11	19	<b>4.166</b>
<b>Huelva</b>											
Esposos	-	32	344	1.136	660	162	51	25	14	29	<b>2.453</b>
Esposas	1	130	645	1.144	381	99	29	7	7	10	<b>2.453</b>
<b>Jaén</b>											
Esposos	-	41	635	1.654	645	154	56	19	8	39	<b>3.251</b>
Esposas	1	201	1.171	1.350	357	96	28	18	10	19	<b>3.251</b>
<b>Málaga</b>											
Esposos	-	79	848	3.007	1.673	434	173	84	70	140	<b>6.508</b>
Esposas	2	285	1.563	3.053	1.052	294	130	54	29	46	<b>6.508</b>
<b>Sevilla</b>											
Esposos	-	129	1.309	4.497	2.601	596	217	110	69	145	<b>9.673</b>
Esposas	2	436	2.206	4.703	1.668	360	138	55	47	58	<b>9.673</b>
<b>Andalucía</b>											
Esposos	-	465	5.693	18.199	9.802	2.397	848	439	268	575	<b>38.686</b>
Esposas	8	1.885	10.333	17.744	6.020	1.505	557	247	160	227	<b>38.686</b>

FUENTE: IEA. Movimiento Natural de la Población.

## 2. Población

### 2.3.13. Matrimonios según tipo de celebración y orden del mismo por provincias. Año 1998.

	Andalucía	Almería	Cádiz	Córdoba	Granada	Huelva	Jaén	Málaga	Sevilla	España (*)
<b>Hombres</b>										
<b>Canónicos</b>										
1ª nupcias	31.651	2.200	4.583	3.628	3.427	2.061	2.911	4.924	7.917	149.264
2ª y otras nupcias	26	1	2	4	6	3	6	-	4	905
<b>Civiles o por otra religión</b>										
1ª nupcias	5.414	365	995	392	577	308	239	1.188	1.350	34.087
2ª y otras nupcias	1.595	118	237	110	156	81	95	396	402	12.243
<b>Mujeres</b>										
<b>Canónicos</b>										
1ª nupcias	31.656	2.201	4.582	3.627	3.428	2.064	2.912	4.923	7.919	149.542
2ª y otras nupcias	21	-	3	5	5	-	5	1	2	627
<b>Civiles o por otra religión</b>										
1ª nupcias	5.810	393	1.042	412	602	325	275	1.297	1.464	36.704
2ª y otras nupcias	1.199	90	190	90	131	64	59	287	288	9.626
<b>Total matrimonios</b>										
Canónicos	31.677	2.201	4.585	3.632	3.433	2.064	2.917	4.924	7.921	150.169
Civiles o por otra religión	7.009	483	1.232	502	733	389	334	1.584	1.752	46.330

FUENTE: IEA. Movimiento Natural de la Población.

INE. Movimiento Natural de la Población.

(\*) Datos de 1997



### 2.3.14. Migraciones interiores y exteriores según provincia de origen y destino. Años 1997-1998. (\*)

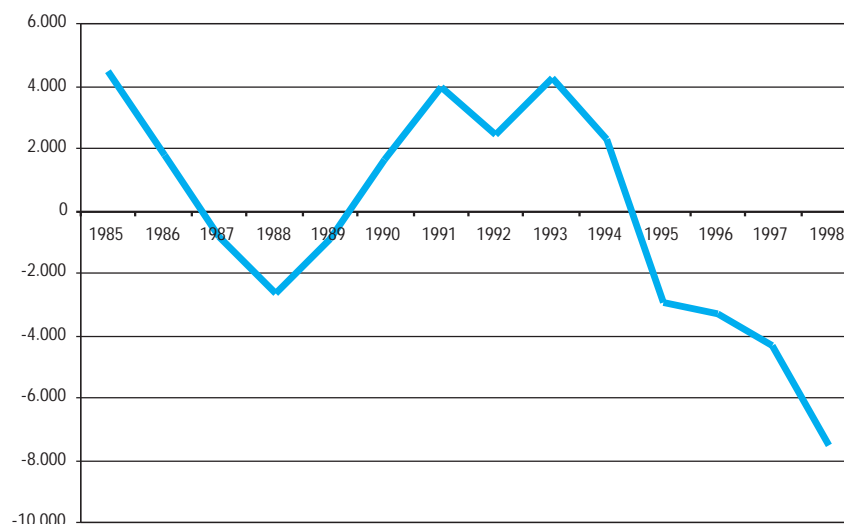
Origen	Destino										Total
	Andalucía	Almería	Cádiz	Córdoba	Granada	Huelva	Jaén	Málaga	Sevilla	Resto de España	
<b>Año 1997</b>											
<b>Andalucía</b>	<b>82.966</b>	<b>8.249</b>	<b>10.182</b>	<b>5.843</b>	<b>12.913</b>	<b>4.897</b>	<b>4.764</b>	<b>17.640</b>	<b>18.478</b>	<b>34.688</b>	<b>117.654</b>
Almería	7.385	5.961	82	61	816	19	119	221	106	2.695	10.080
Cádiz	11.035	207	7.592	234	252	246	148	1.188	1.168	7.107	18.142
Córdoba	6.366	152	221	3.880	236	102	323	720	732	3.793	10.159
Granada	13.354	1.198	234	230	10.035	67	469	865	256	4.680	18.034
Huelva	5.041	43	188	63	55	3.534	39	113	1.006	1.383	6.424
Jaén	5.252	263	113	362	626	47	3.303	342	196	3.650	8.902
Málaga	16.067	228	659	426	625	85	178	13.338	528	4.494	20.561
Sevilla	18.466	197	1.093	587	268	797	185	853	14.486	6.886	25.352
<b>Resto de España</b>	<b>30.371</b>	<b>3.191</b>	<b>4.983</b>	<b>2.991</b>	<b>3.899</b>	<b>1.193</b>	<b>3.086</b>	<b>6.284</b>	<b>4.744</b>	<b>646.656</b>	<b>677.027</b>
<b>Total</b>	<b>113.337</b>	<b>11.440</b>	<b>15.165</b>	<b>8.834</b>	<b>16.812</b>	<b>6.090</b>	<b>7.850</b>	<b>23.924</b>	<b>23.222</b>	<b>681.344</b>	<b>794.681</b>
<b>Año 1998</b>											
<b>Andalucía</b>	<b>100.930</b>	<b>9.323</b>	<b>12.486</b>	<b>6.229</b>	<b>16.981</b>	<b>6.144</b>	<b>5.884</b>	<b>21.018</b>	<b>22.865</b>	<b>41.386</b>	<b>142.316</b>
Almería	8.569	6.919	102	66	908	47	161	250	116	3.280	11.849
Cádiz	13.220	201	9.389	227	313	240	116	1.442	1.292	8.440	21.660
Córdoba	7.035	175	316	4.233	295	123	338	867	688	4.856	11.891
Granada	17.402	1.300	282	253	13.591	67	587	972	350	5.405	22.807
Huelva	6.006	27	233	100	78	4.379	49	122	1.018	1.606	7.612
Jaén	6.571	329	123	338	764	54	4.252	465	246	4.418	10.989
Málaga	19.121	197	844	430	722	103	200	15.924	701	5.173	24.294
Sevilla	23.006	175	1.197	582	310	1.131	181	976	18.454	8.208	31.214
<b>Resto de España</b>	<b>33.880</b>	<b>3.465</b>	<b>5.656</b>	<b>2.952</b>	<b>4.266</b>	<b>1.421</b>	<b>3.448</b>	<b>7.007</b>	<b>5.665</b>	<b>757.027</b>	<b>790.907</b>
<b>Total</b>	<b>134.810</b>	<b>12.788</b>	<b>18.142</b>	<b>9.181</b>	<b>21.247</b>	<b>7.565</b>	<b>9.332</b>	<b>28.025</b>	<b>28.530</b>	<b>798.413</b>	<b>933.223</b>

FUENTE: IEA. Estadística de Variaciones Residenciales.

INE. Migraciones.

(\*) Se entiende por migraciones exteriores (interiores) aquellas que se realizan fuera (dentro) de Andalucía

### 2.3.15.G. Evolución del saldo migratorio de Andalucía.



FUENTE: IEA. Estadística de Variaciones Residenciales.

## 2. Población

### 2.3.16. Emigraciones según sexo, edad, titulación académica y provincia de origen. Años 1997-1998.

	Almería	Cádiz	Córdoba	Granada	Huelva	Jaén	Málaga	Sevilla	Andalucía
<b>Año 1997</b>									
<b>Sexo</b>									
Hombres	5.100	9.233	5.044	8.961	3.244	4.477	10.297	12.776	<b>59.132</b>
Mujeres	4.980	8.909	5.115	9.073	3.180	4.425	10.264	12.576	<b>58.522</b>
<b>Total</b>	<b>10.080</b>	<b>18.142</b>	<b>10.159</b>	<b>18.034</b>	<b>6.424</b>	<b>8.902</b>	<b>20.561</b>	<b>25.352</b>	<b>117.654</b>
<b>Grupos de edad</b>									
Menos de 16 años	2.389	4.020	2.077	3.882	1.329	1.793	4.506	5.860	<b>25.856</b>
De 16 a 24 años	1.881	3.767	2.056	3.572	1.303	1.877	3.575	4.897	<b>22.928</b>
De 25 a 64 años	5.276	9.663	5.296	9.630	3.440	4.573	11.316	13.419	<b>62.613</b>
65 y más años	534	692	730	950	352	659	1.164	1.176	<b>6.257</b>
<b>Total</b>	<b>10.080</b>	<b>18.142</b>	<b>10.159</b>	<b>18.034</b>	<b>6.424</b>	<b>8.902</b>	<b>20.561</b>	<b>25.352</b>	<b>117.654</b>
<b>Titulación académica (*)</b>									
No sabe leer ni escribir	102	202	190	191	77	126	275	239	<b>1.402</b>
Inferior a graduado escolar	3.001	4.271	2.632	4.014	1.372	2.396	4.656	5.857	<b>28.199</b>
Graduado escolar o equivalente	2.543	5.183	2.860	4.897	2.100	2.522	5.887	7.051	<b>33.043</b>
Bachiller y titulac. superior o equiv.	2.154	4.708	2.504	5.240	1.624	2.154	5.446	6.638	<b>30.468</b>
No clasif. o no bien especificado	20	5	3	12	1	4	44	8	<b>97</b>
<b>Total</b>	<b>7.820</b>	<b>14.369</b>	<b>8.189</b>	<b>14.354</b>	<b>5.174</b>	<b>7.202</b>	<b>16.308</b>	<b>19.793</b>	<b>93.209</b>
<b>Año 1998</b>									
<b>Sexo</b>									
Hombres	6.114	11.277	5.942	11.420	3.911	5.514	12.248	15.805	<b>72.231</b>
Mujeres	5.735	10.383	5.949	11.387	3.701	5.475	12.046	15.409	<b>70.085</b>
<b>Total</b>	<b>11.849</b>	<b>21.660</b>	<b>11.891</b>	<b>22.807</b>	<b>7.612</b>	<b>10.989</b>	<b>24.294</b>	<b>31.214</b>	<b>142.316</b>
<b>Grupos de edad</b>									
Menos de 16 años	2.620	4.381	2.221	4.733	1.500	2.134	4.821	6.721	<b>29.131</b>
De 16 a 24 años	2.157	4.628	2.466	4.356	1.492	2.251	4.075	5.912	<b>27.337</b>
De 25 a 64 años	6.382	11.774	6.379	12.450	4.186	5.759	13.812	17.002	<b>77.744</b>
65 y más años	690	877	825	1.268	434	845	1.586	1.579	<b>8.104</b>
<b>Total</b>	<b>11.849</b>	<b>21.660</b>	<b>11.891</b>	<b>22.807</b>	<b>7.612</b>	<b>10.989</b>	<b>24.294</b>	<b>31.214</b>	<b>142.316</b>
<b>Titulación académica (*)</b>									
No sabe leer ni escribir	172	200	239	275	71	235	475	333	<b>2.000</b>
Inferior a graduado escolar	3.455	4.507	2.918	4.796	1.739	2.760	5.296	6.807	<b>32.278</b>
Graduado escolar o equivalente	3.194	6.765	3.555	6.580	2.424	3.239	6.979	8.828	<b>41.564</b>
Bachiller y titulac. superior o equiv.	2.669	6.272	3.186	6.951	2.067	2.845	7.262	9.226	<b>40.478</b>
No clasif. o no bien especificado	1	1	2	2	-	-	2	-	<b>8</b>
<b>Total</b>	<b>9.491</b>	<b>17.745</b>	<b>9.900</b>	<b>18.604</b>	<b>6.301</b>	<b>9.079</b>	<b>20.014</b>	<b>25.194</b>	<b>116.328</b>

FUENTE: IEA. Estadística de Variaciones Residenciales.

(\*) Mayores de 14 años

### 2.3.17. Inmigraciones según sexo, edad, titulación académica y provincia de destino. Años 1997-1998.

	Almería	Cádiz	Córdoba	Granada	Huelva	Jaén	Málaga	Sevilla	Andalucía
<b>Año 1997</b>									
<b>Sexo</b>									
Hombres	5.807	7.659	4.367	8.224	3.071	4.004	11.801	11.451	<b>56.384</b>
Mujeres	5.633	7.506	4.467	8.588	3.019	3.846	12.123	11.771	<b>56.953</b>
<b>Total</b>	<b>11.440</b>	<b>15.165</b>	<b>8.834</b>	<b>16.812</b>	<b>6.090</b>	<b>7.850</b>	<b>23.924</b>	<b>23.222</b>	<b>113.337</b>
<b>Grupos de edad</b>									
Menos de 16 años	2.767	3.449	1.820	3.609	1.269	1.730	5.369	5.393	<b>25.406</b>
De 16 a 24 años	2.188	2.522	1.612	3.201	1.209	1.365	3.826	4.319	<b>20.242</b>
De 25 a 64 años	5.888	8.460	4.692	9.095	3.327	4.228	13.222	12.276	<b>61.188</b>
65 y más años	597	734	710	907	285	527	1.507	1.234	<b>6.501</b>
<b>Total</b>	<b>11.440</b>	<b>15.165</b>	<b>8.834</b>	<b>16.812</b>	<b>6.090</b>	<b>7.850</b>	<b>23.924</b>	<b>23.222</b>	<b>113.337</b>
<b>Titulación académica (*)</b>									
No sabe leer ni escribir	93	169	139	176	79	89	350	202	<b>1.297</b>
Inferior a graduado escolar	3.502	3.808	2.649	3.829	1.208	2.371	5.440	5.363	<b>28.170</b>
Graduado escolar o equivalente	2.830	3.810	2.261	4.394	2.066	2.042	6.581	5.957	<b>29.941</b>
Bachiller y titulac. superior o equiv.	2.401	4.145	2.034	5.013	1.538	1.690	6.495	6.597	<b>29.913</b>
No clasif. o no bien especificado	-	1	-	-	1	15	-	-	<b>17</b>
<b>Total</b>	<b>8.826</b>	<b>11.933</b>	<b>7.083</b>	<b>13.412</b>	<b>4.892</b>	<b>6.207</b>	<b>18.866</b>	<b>18.119</b>	<b>89.338</b>
<b>Año 1998</b>									
<b>Sexo</b>									
Hombres	6.506	9.149	4.502	10.438	3.861	4.693	13.941	14.025	<b>67.115</b>
Mujeres	6.282	8.993	4.679	10.809	3.704	4.639	14.084	14.505	<b>67.695</b>
<b>Total</b>	<b>12.788</b>	<b>18.142</b>	<b>9.181</b>	<b>21.247</b>	<b>7.565</b>	<b>9.332</b>	<b>28.025</b>	<b>28.530</b>	<b>134.810</b>
<b>Grupos de edad</b>									
Menos de 16 años	2.887	3.930	1.784	4.400	1.524	1.913	5.630	6.332	<b>28.400</b>
De 16 a 24 años	2.281	2.996	1.666	3.886	1.385	1.641	4.239	4.801	<b>22.895</b>
De 25 a 64 años	6.914	10.339	5.007	11.644	4.205	5.121	16.114	15.836	<b>75.180</b>
65 y más años	706	877	724	1.317	451	657	2.042	1.561	<b>8.335</b>
<b>Total</b>	<b>12.788</b>	<b>18.142</b>	<b>9.181</b>	<b>21.247</b>	<b>7.565</b>	<b>9.332</b>	<b>28.025</b>	<b>28.530</b>	<b>134.810</b>
<b>Titulación académica (*)</b>									
No sabe leer ni escribir	73	106	137	205	41	108	547	264	<b>1.481</b>
Inferior a graduado escolar	3.752	4.058	2.636	4.764	1.799	2.632	6.128	6.375	<b>32.144</b>
Graduado escolar o equivalente	3.474	5.099	2.458	5.814	2.374	2.769	7.754	7.154	<b>36.896</b>
Bachiller y titulac. superior o equiv.	2.877	5.360	2.352	6.619	2.006	2.118	8.597	9.095	<b>39.024</b>
No clasif. o no bien especificado	-	-	-	-	-	-	-	-	<b>-</b>
<b>Total</b>	<b>10.176</b>	<b>14.623</b>	<b>7.583</b>	<b>17.402</b>	<b>6.220</b>	<b>7.627</b>	<b>23.026</b>	<b>22.888</b>	<b>109.545</b>

FUENTE: IEA. Estadística de Variaciones Residenciales.

(\*) Mayores de 14 años

## 2. Población

### 2.3.18. Población según lugar de nacimiento y sexo por provincias. Año 1996.

		Almería	Cádiz	Córdoba	Granada	Huelva	Jaén	Málaga	Sevilla	Andalucía
<b>En Andalucía</b>										
Misma provincia de residencia	H	198.634	477.686	332.117	339.977	194.481	290.921	473.653	705.961	<b>3.013.430</b>
	M	200.638	482.054	342.611	348.197	198.667	296.233	483.729	714.769	<b>3.066.898</b>
	<b>T</b>	<b>399.272</b>	<b>959.740</b>	<b>674.728</b>	<b>688.174</b>	<b>393.148</b>	<b>587.154</b>	<b>957.382</b>	<b>1.420.730</b>	<b>6.080.328</b>
Distinta provincia de residencia	H	23.460	31.969	19.978	24.517	14.584	12.670	53.606	66.965	<b>247.749</b>
	M	24.479	36.432	23.840	30.050	15.334	14.668	59.781	81.650	<b>286.234</b>
	<b>T</b>	<b>47.939</b>	<b>68.401</b>	<b>43.818</b>	<b>54.567</b>	<b>29.918</b>	<b>27.338</b>	<b>113.387</b>	<b>148.615</b>	<b>533.983</b>
<b>En otra Comunidad Autónoma</b>										
	H	17.270	29.500	17.513	23.354	11.901	14.529	45.019	53.905	<b>212.991</b>
	M	18.562	29.933	19.858	26.489	12.654	16.267	50.055	62.292	<b>236.110</b>
	<b>T</b>	<b>35.832</b>	<b>59.433</b>	<b>37.371</b>	<b>49.843</b>	<b>24.555</b>	<b>30.796</b>	<b>95.074</b>	<b>116.197</b>	<b>449.101</b>
<b>En el extranjero</b>										
	H	11.188	9.109	2.641	7.661	3.810	1.739	39.472	9.647	<b>85.267</b>
	M	7.529	9.080	2.843	7.808	3.304	1.524	43.975	10.132	<b>86.195</b>
	<b>T</b>	<b>18.717</b>	<b>18.189</b>	<b>5.484</b>	<b>15.469</b>	<b>7.114</b>	<b>3.263</b>	<b>83.447</b>	<b>19.779</b>	<b>171.462</b>
<b>Total</b>										
	H	<b>250.552</b>	<b>548.264</b>	<b>372.249</b>	<b>395.509</b>	<b>224.776</b>	<b>319.859</b>	<b>611.750</b>	<b>836.478</b>	<b>3.559.437</b>
	M	<b>251.208</b>	<b>557.499</b>	<b>389.152</b>	<b>412.544</b>	<b>229.959</b>	<b>328.692</b>	<b>637.540</b>	<b>868.843</b>	<b>3.675.437</b>
	<b>T</b>	<b>501.760</b>	<b>1.105.763</b>	<b>761.401</b>	<b>808.053</b>	<b>454.735</b>	<b>648.551</b>	<b>1.249.290</b>	<b>1.705.321</b>	<b>7.234.874</b>

FUENTE: INE. Padrón Municipal de Habitantes

### 2.3.19. Emigración asistida según duración de la estancia y sexo por provincia de origen. Año 1998-1999. (\*) (1)

	Andalucía	Almería	Cádiz	Córdoba	Granada	Huelva	Jaén	Málaga	Sevilla	España
<b>Año 1998</b>										
<b>A países europeos</b>										
Permanente										
Hombres	-	-	-	-	-	-	-	-	-	3
Mujeres	-	-	-	-	-	-	-	-	-	-
<b>Total</b>	-	-	-	-	-	-	-	-	-	3
Temporal										
Hombres	66	-	2	-	13	-	37	13	1	634
Mujeres	13	-	-	-	1	-	12	-	-	23
<b>Total</b>	79	-	2	-	14	-	49	13	1	657
<b>De temporada</b>	4.552	-	690	883	-	-	1.851	-	1.128	4.954
<b>Total</b>	4.631	-	692	883	14	-	1.900	13	1.129	5.614
<b>A países no europeos</b>										
Hombres	87	-	3	-	-	-	1	8	75	253
Mujeres	10	-	1	-	1	-	-	2	6	57
<b>Total</b>	97	-	4	-	1	-	1	10	81	310
<b>Año 1999 (1)</b>										
<b>A países europeos</b>										
Permanente										
Hombres	-	-	-	-	-	-	-	-	-	-
Mujeres	-	-	-	-	-	-	-	-	-	1
<b>Total</b>	-	-	-	-	-	-	-	-	-	1
Temporal										
Hombres	63	-	5	3	11	-	34	10	-	628
Mujeres	11	-	-	1	-	-	10	-	-	16
<b>Total</b>	74	-	5	4	11	-	44	10	-	644
<b>De temporada</b>	5.637	-	1.158	890	-	-	2.543	-	1.046	5.641
<b>Total</b>	5.711	-	1.163	894	11	-	2.587	10	1.046	6.286
<b>A países no europeos</b>										
Hombres	49	-	5	4	4	1	-	3	32	155
Mujeres	6	-	-	-	4	-	-	1	1	52
<b>Total</b>	55	-	5	4	8	1	-	4	33	207

FUENTES: Ministerio de Trabajo y Asuntos Sociales.

(\*) No se incluyen los marineros y tripulantes.

(1) Datos provisionales.

## 2. Población

### 2.3.20. Inmigrantes extranjeros según continente de procedencia, nacionalidad y provincia de destino. Años 1997-1998.

	Andalucía	Almería	Cádiz	Córdoba	Granada	Huelva	Jaén	Málaga	Sevilla	España
<b>Año 1997</b>										
<b>Unión Europea</b>										
Española	1.537	148	285	54	238	57	49	504	202	8.319
Extranjera	2.366	108	147	13	43	22	6	1.993	34	13.728
<b>Resto de Europa</b>										
Española	596	74	44	13	110	14	66	229	46	4.762
Extranjera	254	14	19	2	18	3	2	185	11	2.193
<b>África</b>										
Española	230	14	46	2	37	-	-	103	28	884
Extranjera	710	194	39	20	21	22	28	375	11	8.389
<b>América</b>										
Española	526	59	83	11	46	7	4	264	52	7.739
Extranjera	479	65	52	12	5	8	7	292	38	9.323
<b>Asia</b>										
Española	20	-	-	1	-	5	6	4	4	309
Extranjera	201	15	13	7	2	1	8	154	1	1.945
<b>Oceanía</b>										
Española	44	4	2	-	4	-	-	31	3	248
Extranjera	4	1	-	-	-	-	-	3	-	38
<b>Año 1998</b>										
<b>Unión Europea</b>										
Española	1.569	146	249	89	217	61	55	527	225	8.856
Extranjera	3.997	328	101	32	80	38	26	3.318	74	21.921
<b>Resto de Europa</b>										
Española	459	49	52	16	88	11	41	157	45	4.855
Extranjera	344	21	3	7	13	2	2	284	12	3.814
<b>África</b>										
Española	208	16	27	2	15	3	5	112	28	793
Extranjera	1.363	400	53	64	33	56	49	658	50	13.118
<b>América</b>										
Española	529	63	82	20	45	10	12	201	96	8.763
Extranjera	750	118	42	15	33	5	7	461	69	15.724
<b>Asia</b>										
Española	42	-	3	-	19	1	2	12	5	437
Extranjera	218	12	12	4	3	4	36	143	4	2.549
<b>Oceanía</b>										
Española	48	1	3	5	3	-	3	18	15	328
Extranjera	17	2	1	-	2	-	-	12	-	69

FUENTES: IEA. Estadística de Variaciones Residenciales.  
INE. Migraciones

### 2.3.21. Población extranjera en Andalucía según edad y nacionalidad. Año 1996.

	Grupos de edad			Total
	Menores de 15	De 15 a 64	De 65 y más	
<b>Europa</b>				
<b>Unión Europea</b>	<b>4.547</b>	<b>36.120</b>	<b>12.600</b>	<b>53.267</b>
Alemania	743	6.307	1.961	9.012
Austria	18	216	56	287
Bélgica	218	1.700	585	2.503
Dinamarca	174	1.699	792	2.666
Finlandia	122	888	299	1.309
Francia	451	3.186	654	4.290
Grecia	2	69	12	82
Holanda	220	1.945	649	2.815
Irlanda	53	497	87	640
Italia	239	1.907	260	2.408
Luxemburgo	3	31	6	40
Portugal	201	1.478	607	2.288
Reino Unido	1.936	14.883	5.917	22.738
Suecia	164	1.311	714	2.188
<b>Otras Nacionalidades Europeas</b>	<b>289</b>	<b>1.799</b>	<b>551</b>	<b>2.638</b>
Bulgaria	12	76	5	94
Eslovaquia	8	27	2	37
Hungría	3	30	9	42
Islandia	2	26	5	34
Noruega	78	579	272	929
Polonia	25	126	18	171
República Checa	2	39	10	51
Rumanía	11	91	7	110
Rusia	26	87	7	122
Suiza	113	682	210	1.006
Yugoslavia	7	31	5	43
<b>Resto de Nacionalidades Europeas</b>	<b>85</b>	<b>218</b>	<b>14</b>	<b>318</b>
<b>Total</b>	<b>4.922</b>	<b>38.137</b>	<b>13.164</b>	<b>56.224</b>
<b>Asia</b>				
Filipinas	155	798	23	979
Japón	13	182	24	220
India	124	536	47	709
Indonesia	4	35	21	60
Pakistán	63	265	6	336
<b>Resto de Nacionalidades de Asia</b>	<b>436</b>	<b>2.191</b>	<b>130</b>	<b>2.759</b>
<b>Total</b>	<b>796</b>	<b>4.014</b>	<b>252</b>	<b>5.063</b>

CONTINUA →

## 2. Población

### 2.3.21. Población extranjera en Andalucía según edad y nacionalidad. Año 1996.

CONTINUACIÓN

	Grupos de edad			Total
	Menores de 15	De 15 a 64	De 65 y más	
<b>África</b>				
Argelia	53	478	46	578
Egipto	9	80	1	90
Marruecos	2.023	12.020	255	14.299
Nigeria	5	69	3	77
Túnez	4	56	3	64
Zaire	6	39	-	45
<b>Resto de Nacionalidades Africanas</b>	<b>177</b>	<b>2.743</b>	<b>50</b>	<b>2.970</b>
<b>Total</b>	<b>2.278</b>	<b>15.486</b>	<b>360</b>	<b>18.123</b>
<b>América</b>				
<b>América Central</b>	<b>83</b>	<b>697</b>	<b>50</b>	<b>832</b>
Cuba	23	331	41	397
República Dominicana	60	366	9	435
<b>Resto de Nacionalidades de América Central</b>	<b>50</b>	<b>289</b>	<b>24</b>	<b>364</b>
<b>América del Norte</b>	<b>432</b>	<b>2.316</b>	<b>646</b>	<b>3.392</b>
Canadá	24	223	105	354
Estados Unidos	365	1.869	525	2.758
México	44	221	15	281
<b>América del Sur</b>	<b>537</b>	<b>2.706</b>	<b>290</b>	<b>3.532</b>
Argentina	390	1.944	231	2.563
Brasil	78	471	34	582
Venezuela	68	291	26	387
<b>Resto de Nacionalidades de Americanas</b>	<b>193</b>	<b>1.579</b>	<b>144</b>	<b>1.913</b>
<b>Total</b>	<b>1.295</b>	<b>7.586</b>	<b>1.152</b>	<b>10.034</b>
<b>Oceania</b>	<b>23</b>	<b>127</b>	<b>34</b>	<b>185</b>
<b>Apatridas</b>	<b>3</b>	<b>10</b>	<b>-</b>	<b>13</b>

FUENTE: INE Padron Municipal de Habitantes.