

Cuentas integradas de protección social en Andalucía. 1998-2008

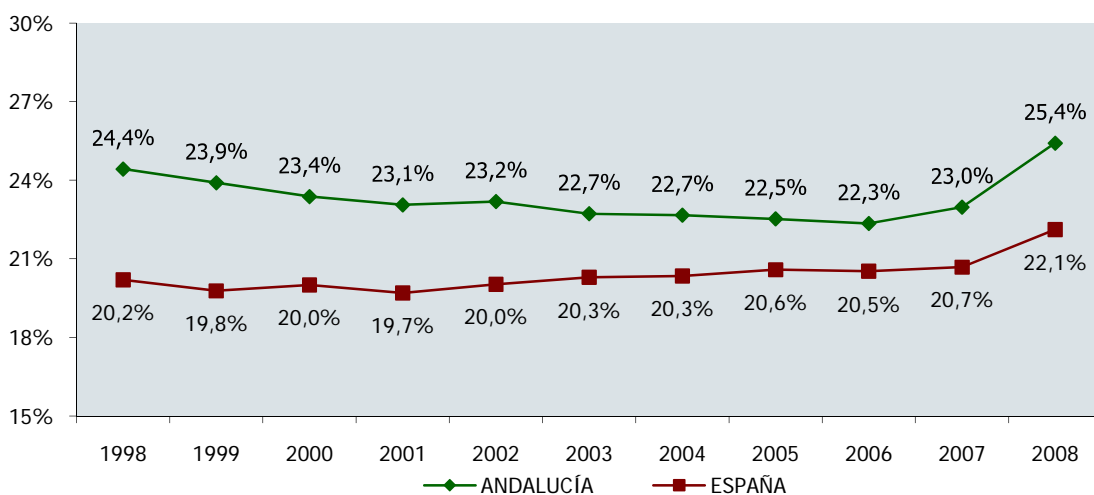


Se publican por primera vez las *Cuentas integradas de protección social de Andalucía 1998-2008* que ofrecen una medida de la protección social en Andalucía. En este periodo el gasto en protección social pasó de 17.535 millones de euros en 1998 a 37.922 en 2008, lo que supone un incremento del 116,2%.

Andalucía, 30 de marzo de 2012

Según los datos de las *Cuentas integradas de protección social en Andalucía. Serie 1998-2008* que elabora el Instituto de Estadística y Cartografía de Andalucía, en 2008 el gasto total consolidado en protección social en nuestra Comunidad ascendió a 37.922 millones de euros, un 15,8% del conjunto nacional. El gasto fue aumentando en cada uno de los ejercicios, entre 1998 y 2008, hasta acumular un crecimiento del 116,2% en el conjunto del período.

Gasto de protección social en porcentaje sobre el PIB



www.juntadeandalucia.es/institutodeestadisticaycartografia/cuentasProteccionSocial/index.htm

Más información: 955 05 76 14 / 697 95 36 52

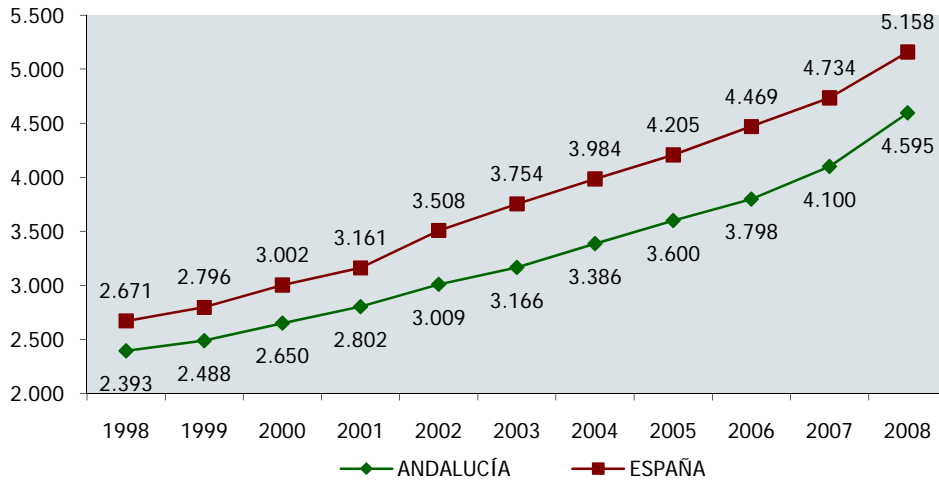
Síguenos en:



Unión Europea

Fondo Social Europeo

Gasto en prestaciones de protección social por habitante



Entre los años 1998 y 2008 el peso del gasto en protección social sobre el PIB andaluz experimentó un aumento de un punto, pasando del 24,4% al 25,4%. En lo que se refiere a este indicador, Andalucía estuvo siempre por encima del valor español que varió entre el 20,2% de 1998 y el 22,1% de 2008.

Por otro lado, el gasto per cápita en prestaciones de protección social en Andalucía era de 4.595 euros en 2008, lo que supone un aumento de 2.202 euros por habitante con respecto a 1998, un crecimiento menor que el promedio nacional (2.487 euros).

Distribución porcentual del gasto en prestaciones de protección social por funciones



Las prestaciones se agrupan en ocho funciones según los riesgos o necesidades que cubren. El gasto en la función enfermedad/atención sanitaria supuso un 32,8% del total del gasto en 2008, habiendo aumentado un 119,4% durante el período analizado. Los recursos dedicados a prestaciones de naturaleza sanitaria se elevaron a 12.203 millones de euros.

www.juntadeandalucia.es/institutodeestadisticaycartografia/cuentasProteccionSocial/index.htm

Más información: 955 05 76 14 / 697 95 36 52

Síguenos en:

El gasto dedicado a las personas mayores, un 27,5% del total del gasto en prestaciones en 2008, creció en el periodo analizado en un 103,8%. De los 10.260 millones de euros gastados ese año en esta función, 7.279 millones correspondieron a las pensiones de jubilación.

La función desempleo absorbió un 16,2% del total de prestaciones sociales, es decir, 6.021 millones de euros en 2008. Durante el periodo de análisis experimentó un crecimiento del 141,6%.

En la función invalidez, el gasto realizado supuso un 9,4% en 2008, con un crecimiento del 106,3%, desde 1.704 millones en 1998 a 3.315 millones de euros en 2008.

La aparición de nuevas medidas protectoras ha provocado un incremento del gasto en la función familia/hijos, que ha pasado de 373 a 1.364 millones de euros en el período 1998-2008, experimentando un incremento porcentual del 266%, mayor que el del resto de las funciones. Sin embargo, su peso en el conjunto de las funciones no ha variado significativamente en el período, representando un 3,7% del gasto total en prestaciones en 2008.

Del resto de las funciones cabe destacar el incremento experimentado en el gasto para la protección de la exclusión social, que alcanzó el 150%, y el escaso crecimiento de la función vivienda, con el 36,9%. De esta forma, el peso del conjunto del gasto de estas funciones (10,4%) no ha aumentado.

Por el lado de los ingresos, en 2008 los sistemas de protección sociales en Andalucía ingresaron 36.152 millones de euros. En este punto hay que tener en cuenta los criterios de imputación de las aportaciones públicas empleados en esta operación. La mayor parte de estos ingresos, el 58,2%, provinieron de cotizaciones sociales abonadas tanto por los empleadores como por las propias personas protegidas por dichos sistemas. La segunda fuente principal de ingresos fueron las aportaciones públicas, que en 2008 representaban el 40,6% de los recursos con que contaron los sistemas de protección social actuantes en Andalucía.

El Instituto de Estadística y Cartografía de Andalucía elabora las *Cuentas Integradas de Protección social en Andalucía. Serie 1998-2008*, estadística de síntesis que permite dar una medida de la protección social en la Comunidad Autónoma andaluza, que tiene como objetivos generales describir el sector de la protección social en Andalucía, ofreciendo una imagen general de los flujos económicos ligados a él, y ofrecer datos de gastos e ingresos en protección social comparables a nivel nacional e internacional. Para la elaboración de las Cuentas Integradas de Protección Social (CIPS), el Instituto de Estadística y Cartografía de Andalucía ha utilizado el referente metodológico del Manual SEEPROS 2008, versión revisada de la metodología elaborada por la Oficina Estadística de la Unión Europea (EUROSTAT) para la confección de estadísticas de protección social en 1981.

Las cuentas ofrecen datos detallados de gasto de los sistemas de protección social actuantes en la Comunidad Autónoma de Andalucía siguiendo las clasificaciones SEEPROS de funciones y tipos. Además, ofrece información detallada de las fuentes y tipos de ingreso de los sistemas de protección social en Andalucía.